



REPORTE

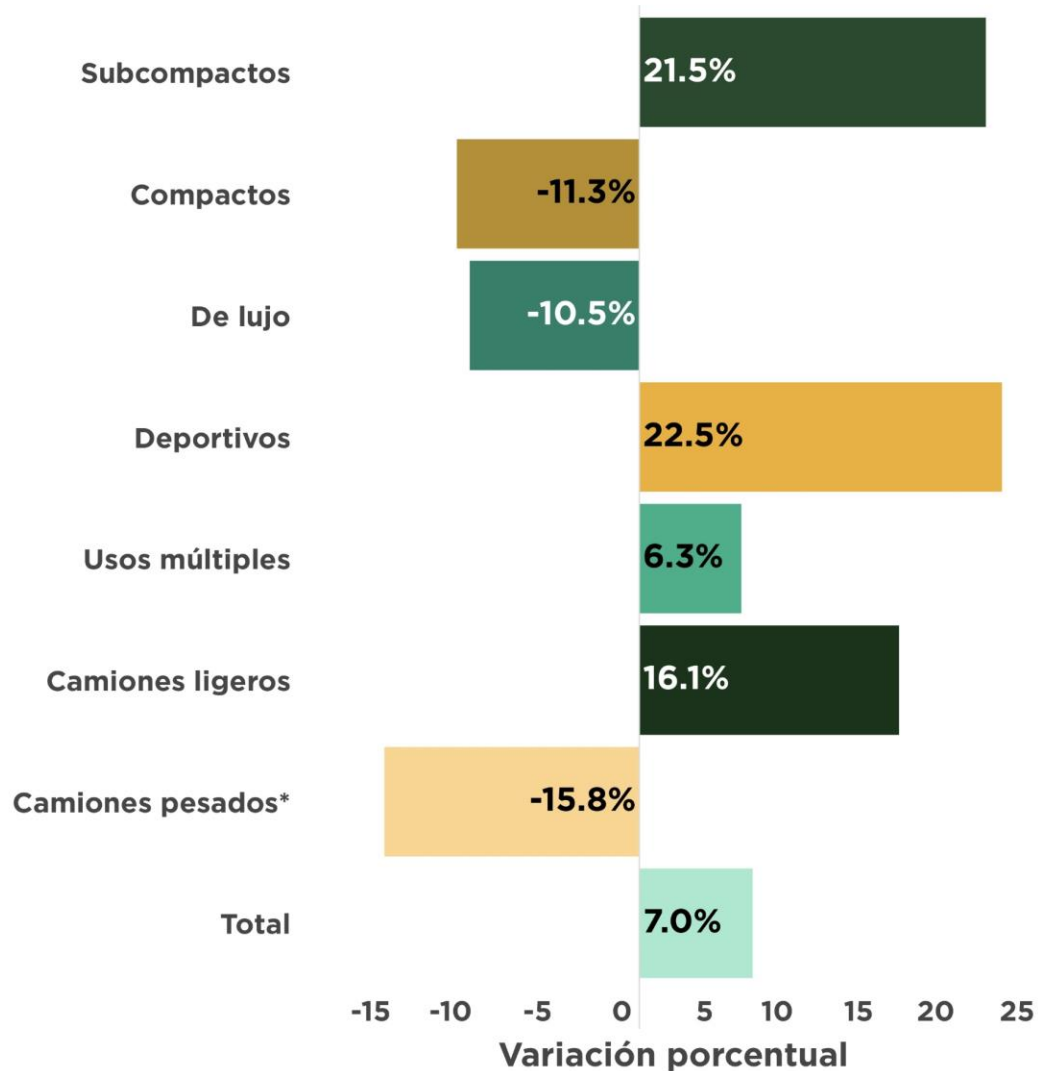
# MERCADO INTERNO AUTOMOTOR LIGEROS

Octubre 2024



# Vehículos ligeros comercializados

En octubre de 2023 y 2024



- En octubre se registra la novena tasa anual positiva de 2024.
- El mayor avance absoluto lo presenta el segmento de Subcompactos.

	Octubre		Variación
	2023	2024	Unidades
Subcompactos	22,911	27,828	4,917
Compactos	22,584	20,025	● -2,559
De Lujo	2,856	2,557	● -299
Deportivos	516	632	116
Usos múltiples	46,647	49,570	2,923
Camiones ligeros	18,321	21,274	2,953
Camiones pesados*	196	165	● -31
Total	114,031	122,051	8,020

\*Camiones pesados incluye: F450, F550.

Usos Múltiples integrado por SUV's y Minivans. Camiones Ligeros refiere a Pick Ups.

Fuente: Elaboración AMDA con información INEGI.

# Vehículos ligeros comercializados

En enero-octubre de 2023 y 2024

Segmento	2023	2024	Variación	
			Absoluta	Relativa
Subcompactos	226,174	253,954	27,780	12.3%
Compactos	219,355	225,442	6,087	2.8%
De Lujo	27,250	25,470	-1,780	-6.5%
Deportivos	4,363	7,427	3,064	70.2%
Usos múltiples	422,727	480,117	57,390	13.6%
Camiones ligeros	189,779	207,520	17,741	9.3%
Camiones pesados*	925	1,534	609	65.8%
<b>Total</b>	<b>1,090,573</b>	<b>1,201,464</b>	<b>110,891</b>	<b>10.2%</b>

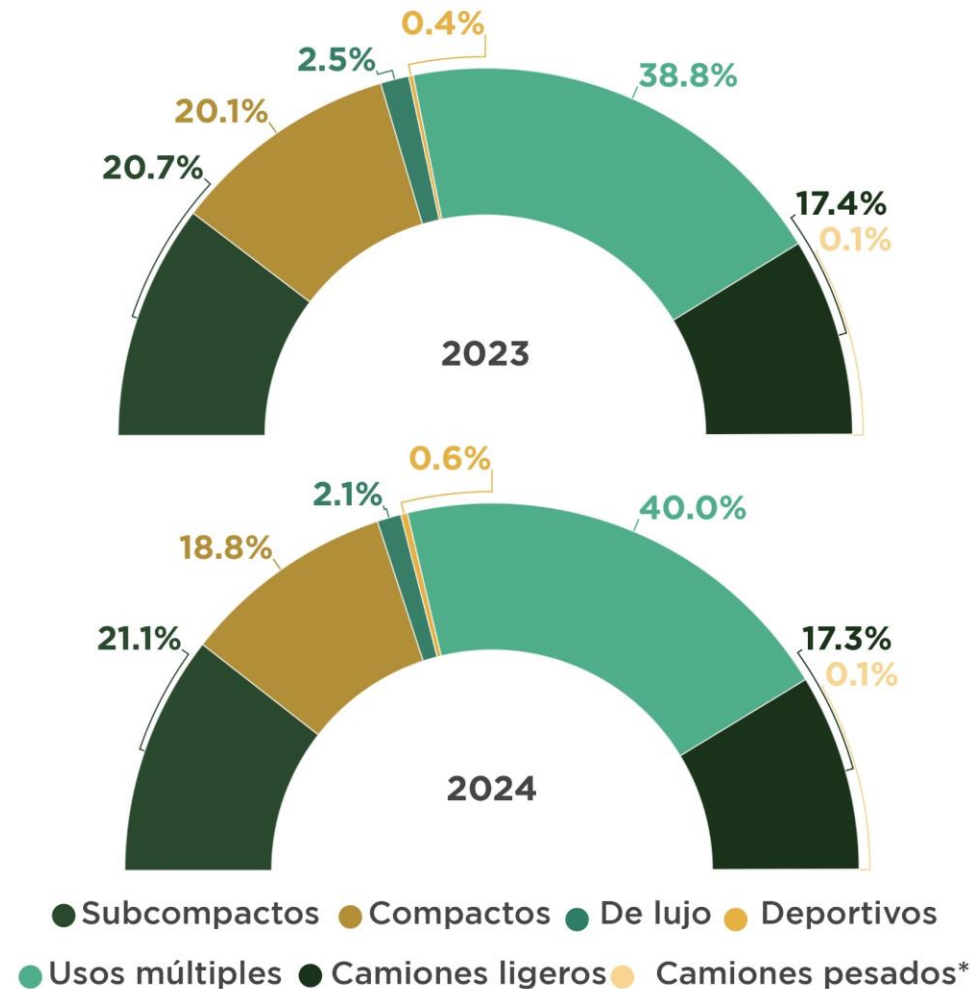
- El segmento de usos múltiples es el preferido por los consumidores, con un 40.0% del mercado.
- Usos múltiples y Camiones ligeros (pick ups) registran niveles récord de venta en su acumulado en 2024.

\*Camiones pesados incluye: F450, F550.

Usos Múltiples integrado por SUV's y Minivans. Camiones Ligeros refiere a Pick Ups.

Fuente: Elaboración AMDA con información INEGI.

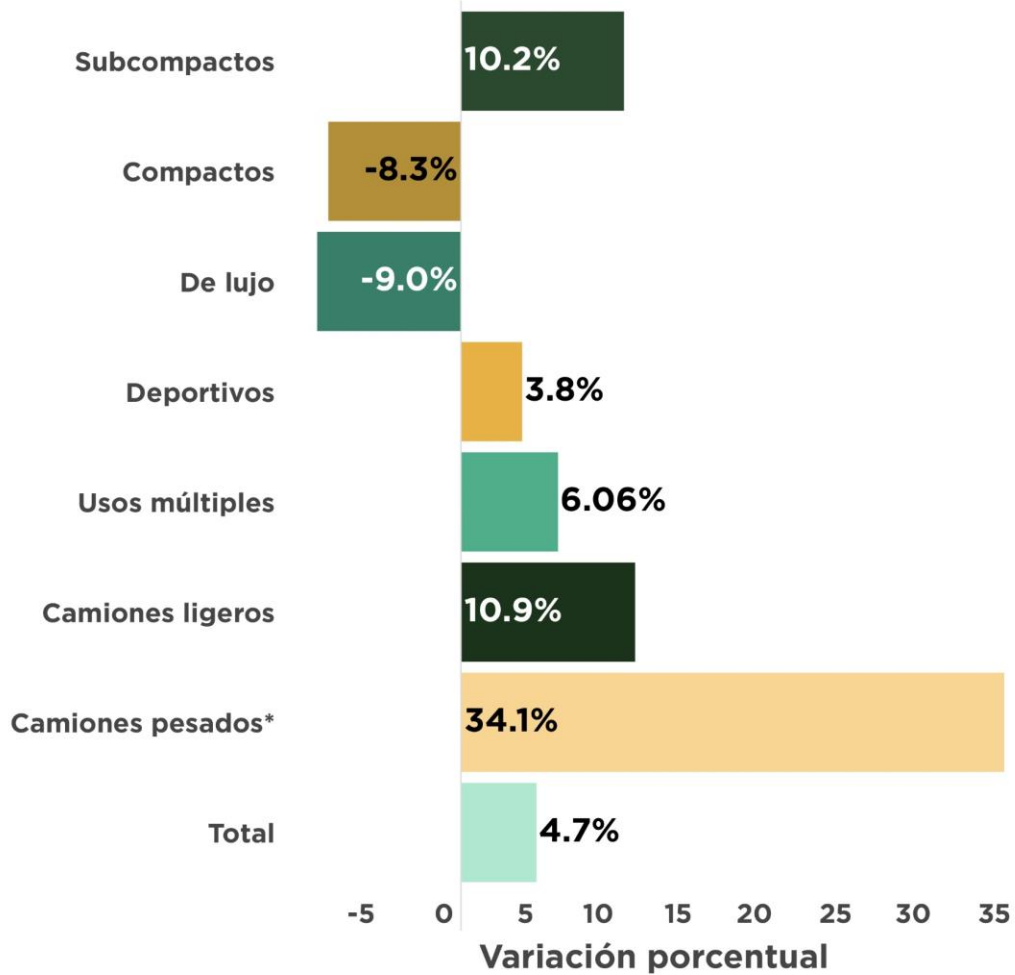
## Estructura de Mercado





# Vehículos ligeros comercializados

En octubre-septiembre 2024



- Se observa aumento de 4.7% con respecto al mes inmediato anterior, esto es 5,508 unidades adicionales.
- Solo dos segmentos presentan disminución con respecto al mes inmediato anterior.

Segmento	Septiembre 2024	Octubre 2024	Variación Unidades
Subcompactos	25,254	27,828	2,574
Compactos	21,828	20,025	-1,803
De lujo	2,810	2,557	-253
Deportivos	609	632	23
Usos múltiples	46,738	49,570	2,832
Camiones ligeros	19,181	21,274	2,093
Camiones pesados*	123	165	42
Total	116,543	122,051	5,508

\*Camiones pesados incluye: F450, F550.

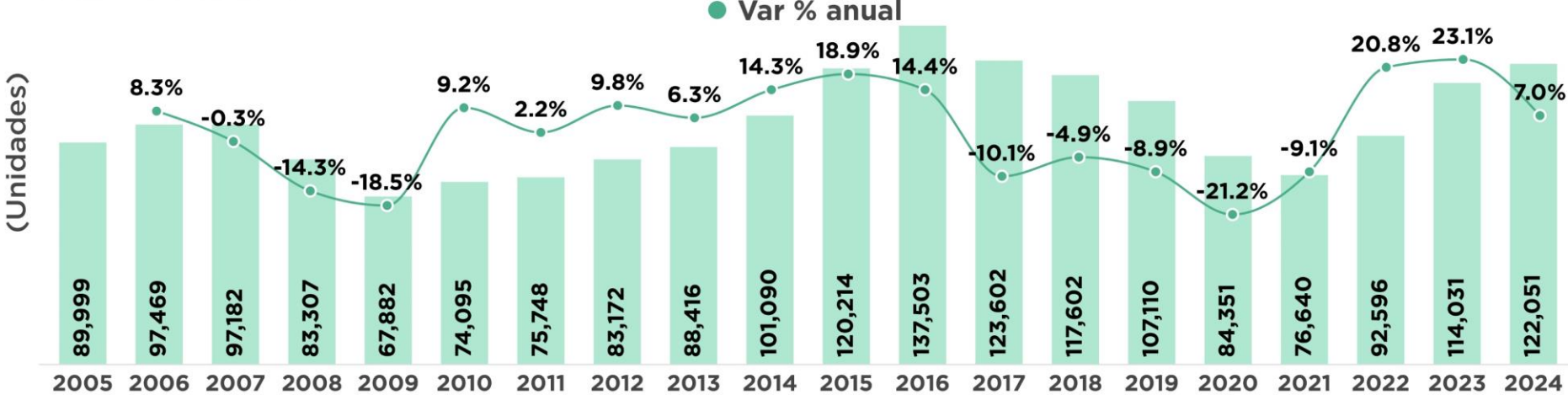
Usos Múltiples integrado por SUV's y Minivans. Camiones Ligeros refiere a Pick Ups.

Fuente: Elaboración AMDA con información INEGI.



# Comercialización de vehículos ligeros de 2005 a 2024

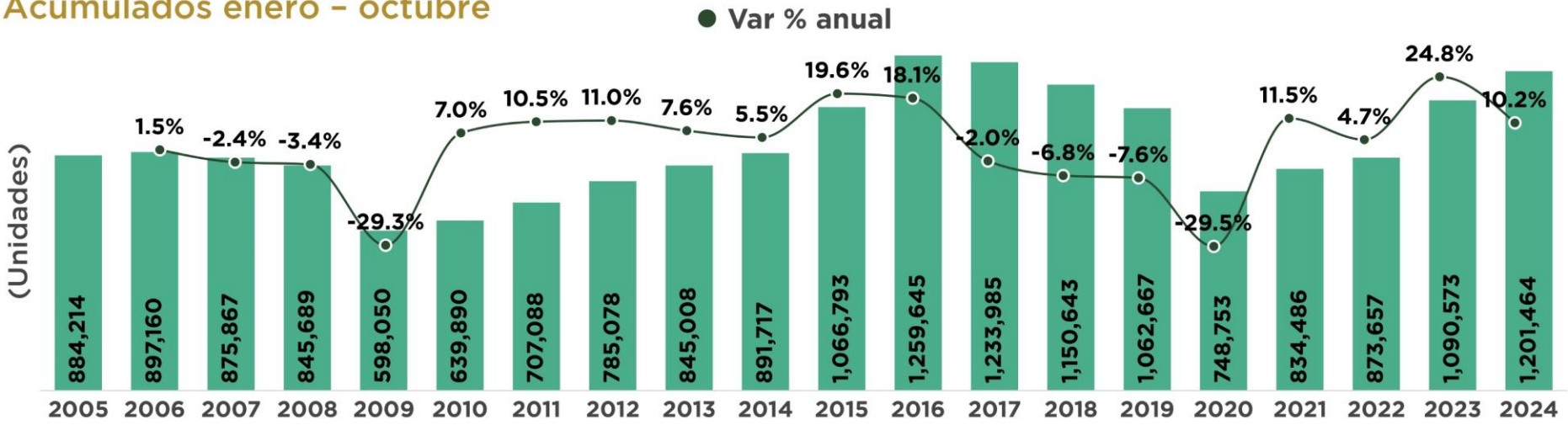
## Meses de octubre



Var. %  
2024 Vs

- 2005 35.6%
- 2006 25.2%
- 2007 25.6%
- 2008 46.5%
- 2009 79.8%
- 2010 64.7%
- 2011 61.1%
- 2012 46.7%
- 2013 38.0%
- 2014 20.7%
- 2015 1.5%
- 2016 -11.2%
- 2017 -1.3%
- 2018 3.8%
- 2019 13.9%
- 2020 44.7%
- 2021 59.3%
- 2022 31.8%
- 2023 7.0%

## Acumulados enero - octubre



Var. %  
2024 vs

- 2005 35.9%
- 2006 33.9%
- 2007 37.2%
- 2008 42.1%
- 2009 100.9%
- 2010 87.8%
- 2011 69.9%
- 2012 53.0%
- 2013 42.2%
- 2014 34.7%
- 2015 12.6%
- 2016 -4.6%
- 2017 -2.6%
- 2018 4.4%
- 2019 13.1%
- 2020 60.5%
- 2021 44.0%
- 2022 37.5%
- 2023 10.2%

Fuente: Elaborado por AMDA con información de INEGI.



# Serie anualizada de la comercialización de vehículos ligeros nuevos

Periodo	Unidades	Var. % mes anterior	Periodo	Unidades	Var. % mes anterior
oct19-sep20	1,026,776	● -2.19%	nov21-oct22	1,053,906	1.54%
nov19-oct20	1,004,017	● -2.22%	dic21-nov22	1,068,866	1.42%
dic19-nov20	974,920	● -2.90%	ene22-dic22	1,094,728	2.42%
ene20-dic20	950,063	● -2.55%	feb22-ene23	1,110,557	1.45%
feb20-ene21	926,868	● -2.44%	mar22-feb23	1,132,870	2.01%
mar20-feb21	905,393	● -2.32%	abr22-mar23	1,156,472	2.08%
abr20-mar21	914,171	0.97%	may22-abr23	1,170,623	1.22%
may20-abr21	963,531	5.40%	jun22-may23	1,186,206	1.33%
jun20-may21	1,008,207	4.64%	jul22-jun23	1,209,506	1.96%
jul20-jun21	1,034,034	2.56%	ago22-jul23	1,236,899	2.26%
ago20-jul21	1,043,270	0.89%	sep22-ago23	1,259,008	1.79%
sep20-ago21	1,044,385	0.11%	oct22-sep23	1,290,209	2.48%
oct20-sep21	1,043,507	● -0.08%	nov22-oct23	1,311,644	1.66%
nov20-oct21	1,035,796	● -0.74%	dic22-nov23	1,343,334	2.42%
dic20-nov21	1,022,918	● -1.24%	ene23-dic23	1,363,719	1.52%
ene21-dic21	1,014,735	● -0.80%	feb23-ene24	1,382,398	1.37%
feb21-ene22	1,011,663	● -0.30%	mar23-feb24	1,394,893	0.90%
mar21-feb22	1,008,398	● -0.32%	abr23-mar24	1,401,848	0.50%
abr21-mar22	1,007,278	● -0.11%	may23-abr24	1,417,730	1.13%
may21-abr22	1,006,450	● -0.08%	jun23-may24	1,431,162	0.95%
jun21-may22	1,010,955	0.45%	jul23-jun24	1,440,679	0.66%
jul21-jun22	1,012,635	0.17%	ago23-jul24	1,454,712	0.97%
ago21-jul22	1,014,076	0.14%	sep23-ago24	1,468,299	0.93%
sep21-ago22	1,027,829	1.36%	oct23-sep24	1,466,590	● -0.12%
oct21-sep22	1,037,950	0.98%	nov23-oct24	1,474,610	0.55%

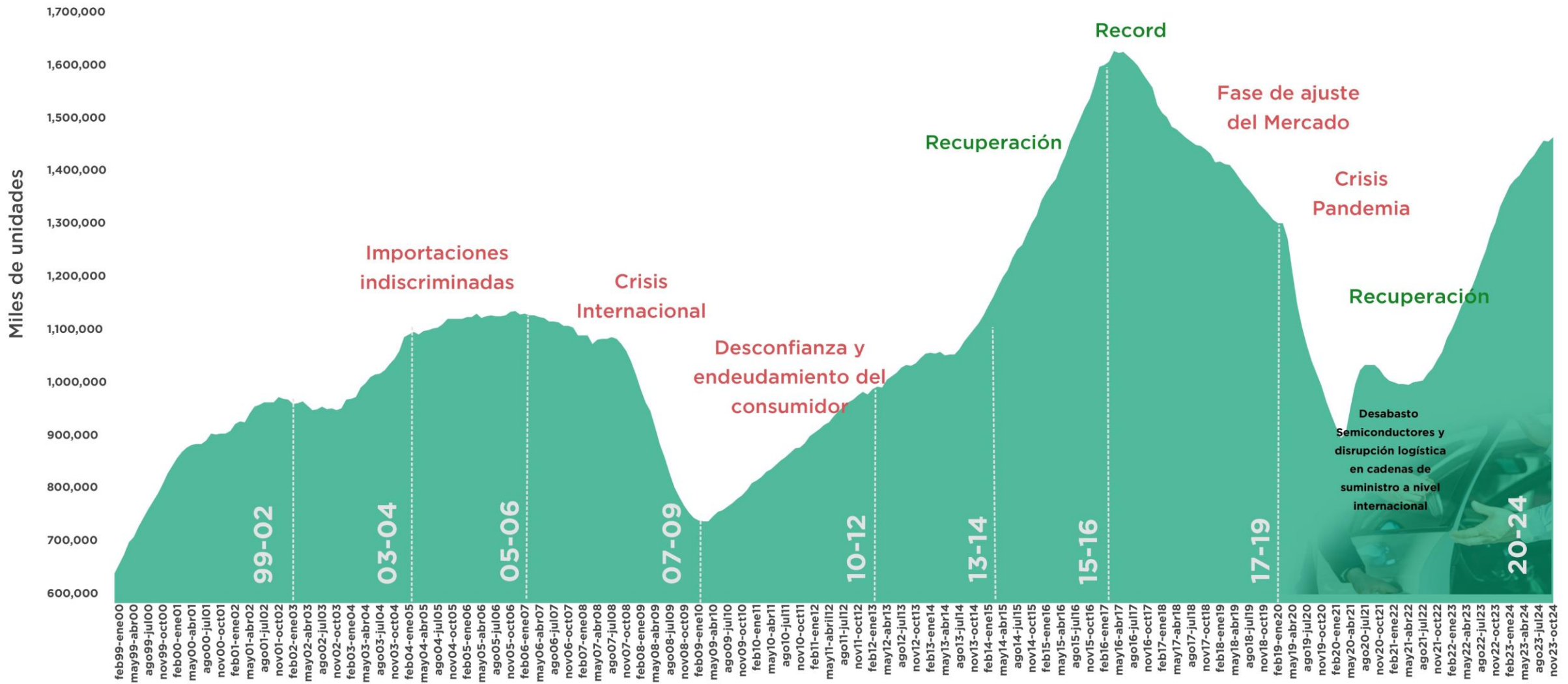
Las ventas anualizadas fueron de 1 millón 474 mil 610 unidades al mes de octubre de 2024, es decir, la suma de los 12 meses de noviembre de 2023 a octubre de 2024. En esta ocasión se registra un avance de 12.4% respecto al mismo lapso en 2022-2023 cuando se cerró con 1 millón 311 mil 644 vehículos.

Por su parte, respecto al acumulado de 12 meses inmediato anterior (octubre de 2023 a septiembre de 2024), las ventas aumentaron 0.55% con 8,020 unidades más. Este indicador fue mayor en 0.66 puntos porcentuales respecto al periodo inmediato anterior.



# Factores de impacto en el consumidor

(Serie anualizada de 1999 a 2024)



Fuente: Elaborado por AMDA con información de INEGI

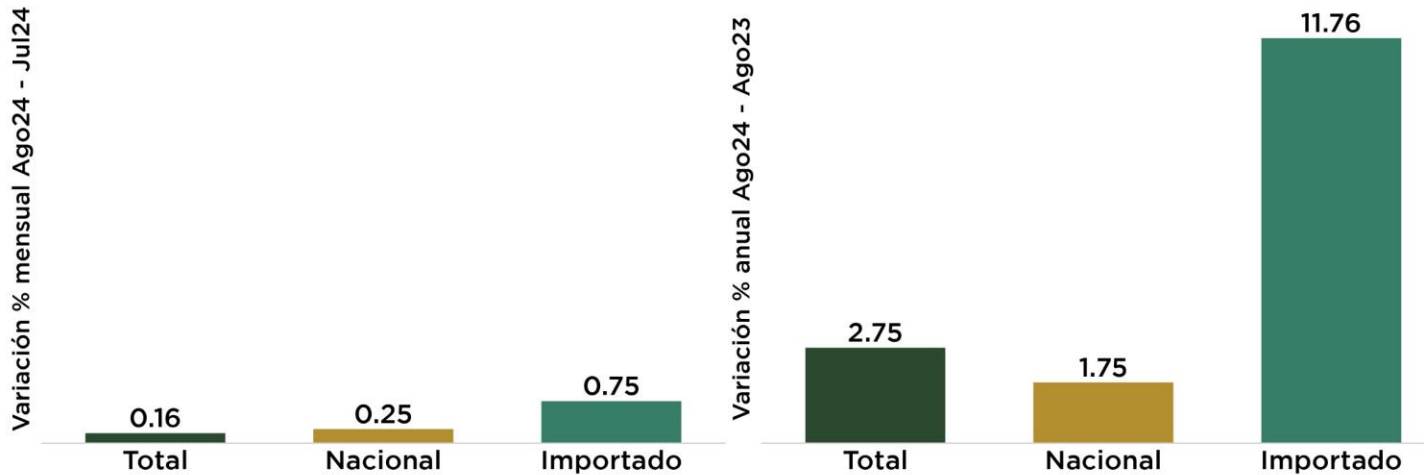


# Consumo Privado

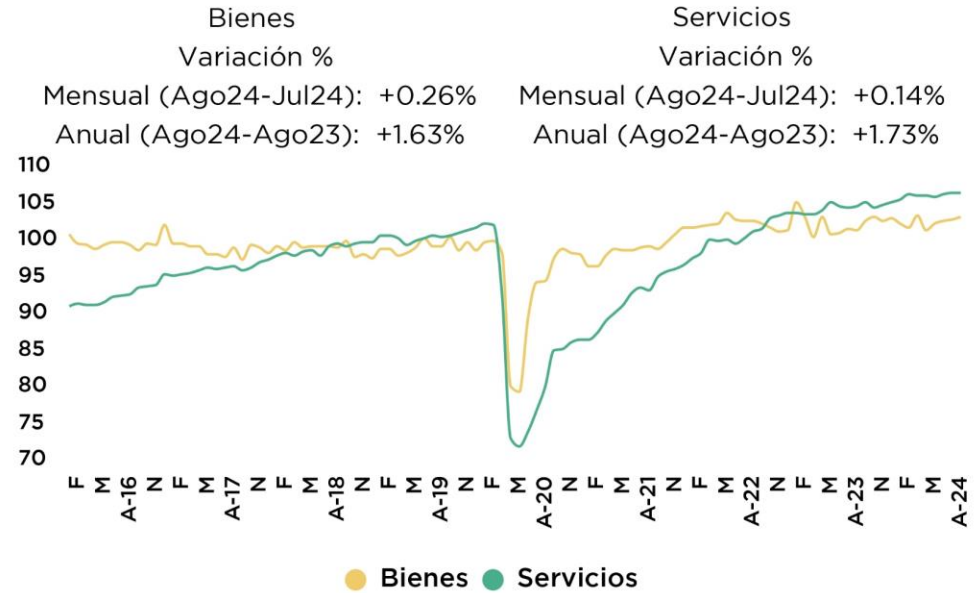
Índice base 2018=100



El Indicador mensual de Consumo Privado Total, registró en el mes de agosto 2024 variación de +0.16% con respecto al mes anterior (julio 2024) y variación de +2.75% respecto al mismo mes del año anterior (agosto 2023).



## Nacional

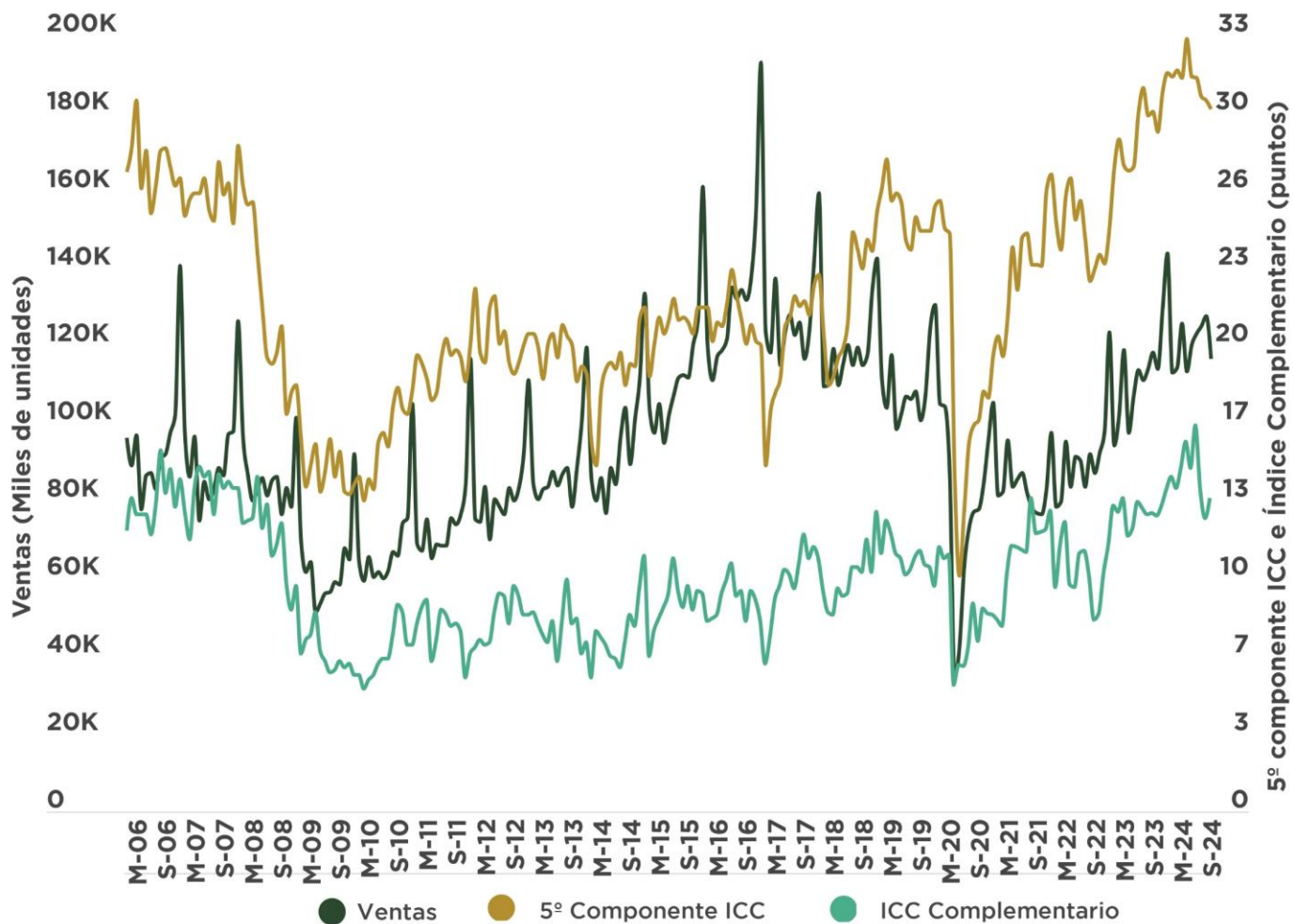


Fuente: Elaborado por AMDA con información de INEGI. Cifras desestacionalizadas por INEGI.

El Indicador Mensual del Consumo Privado en el Mercado Interior (IMCPMI), mide la evolución del gasto realizado por los hogares en bienes y servicios de consumo, tanto de origen nacional como importado.

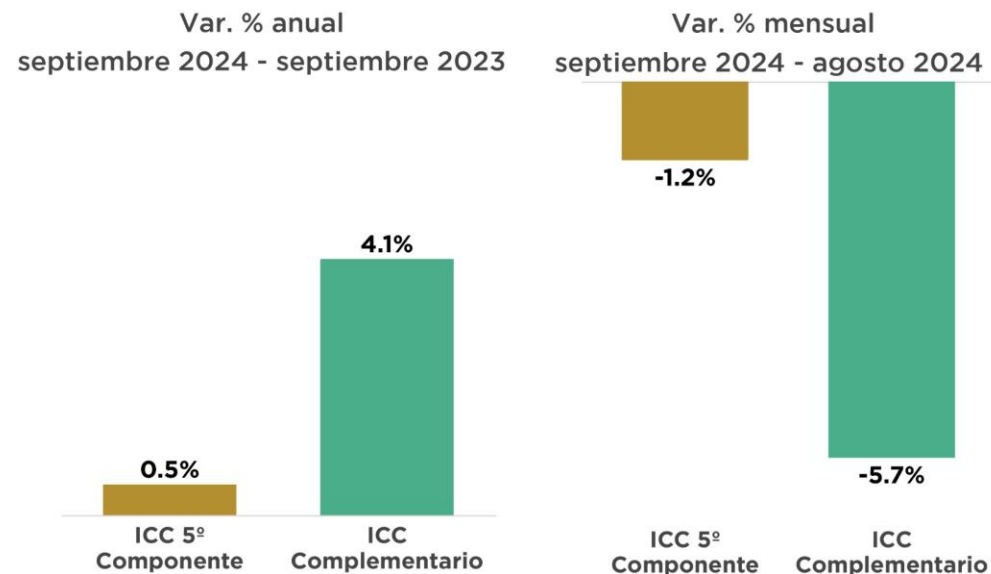
# Indicador de Confianza del Consumidor y Ventas

Septiembre 2024



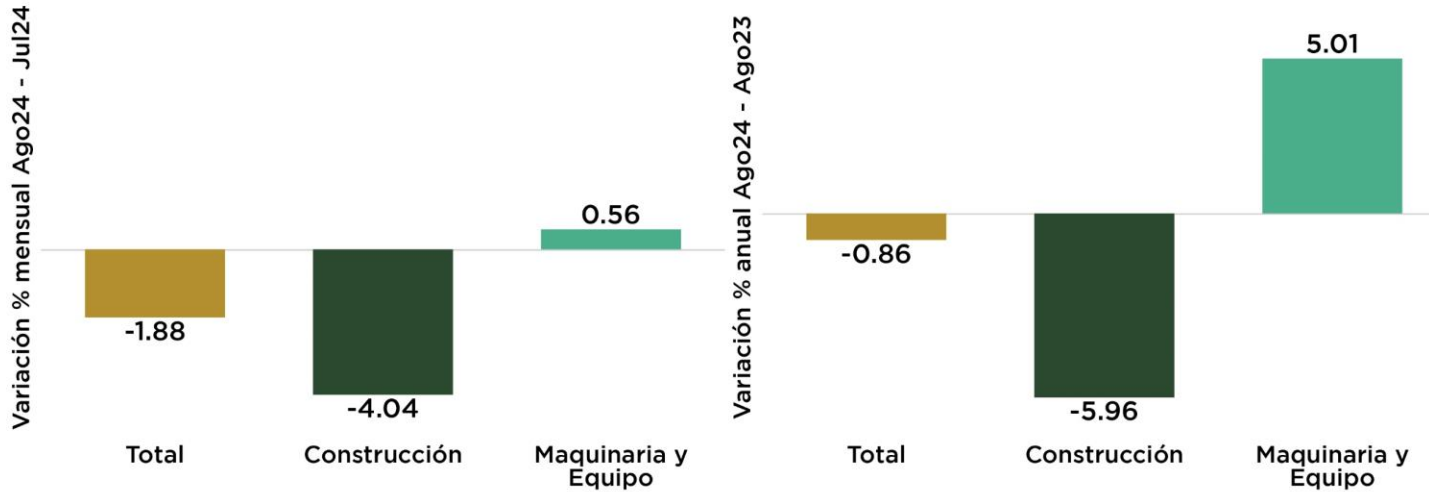
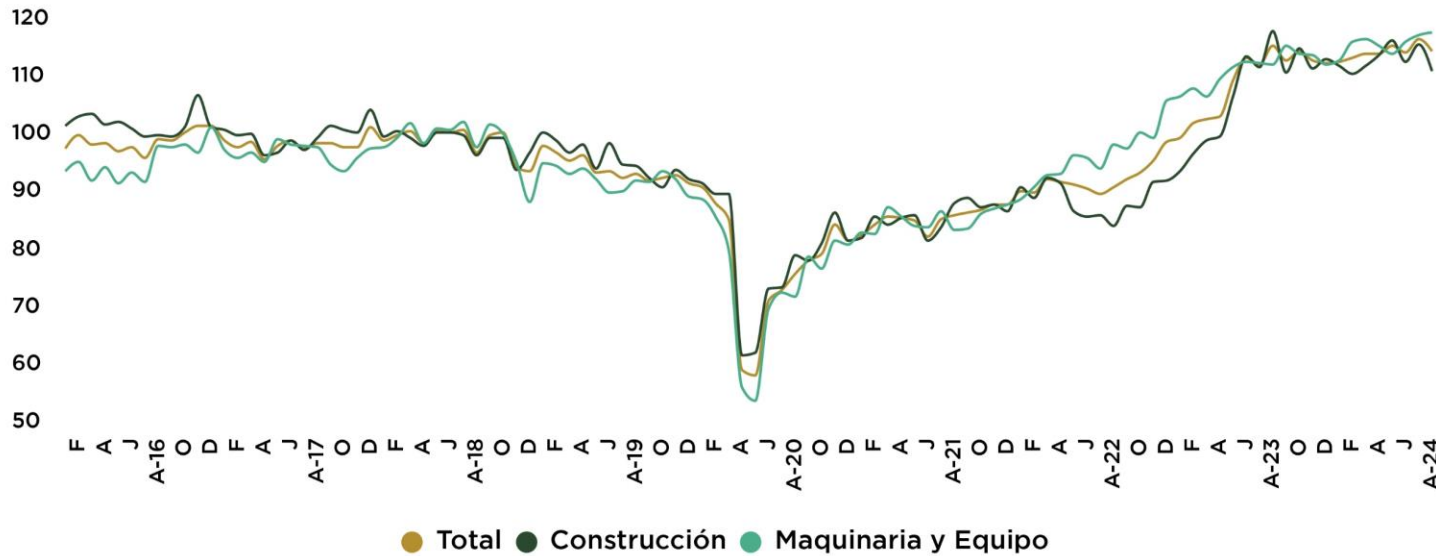
Comparando la situación económica actual con la de hace un año ¿cómo considera en el momento actual las posibilidades de que usted o alguno de los integrantes de este hogar realice compras tales como muebles, televisor, lavadora, otros aparatos electrodomésticos, etc.?

¿Algún miembro de este hogar o usted están planeando comprar un automóvil nuevo o usado en los próximos 2 años?



Fuente: Elaborado por AMDA con datos de INEGI.

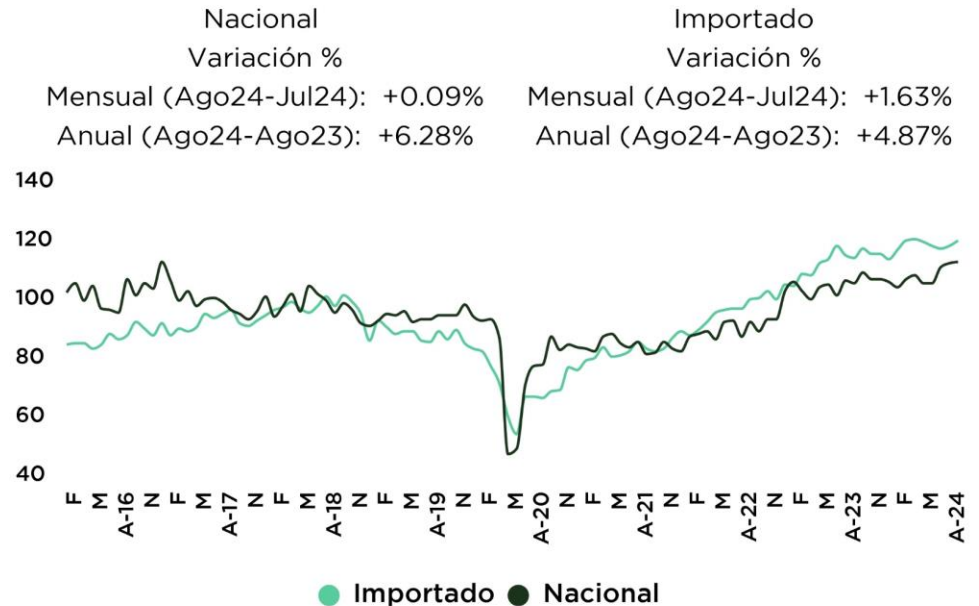
# Indicador Mensual de la Inversión Fija Bruta



Índice base 2018=100

El Indicador Mensual de la Inversión Fija Bruta Total, registró en agosto 2024 una variación porcentual de -1.88% respecto al mes anterior (julio 2024) y de -0.86% respecto al año anterior (agosto 2023).

## Maquinaria y Equipo



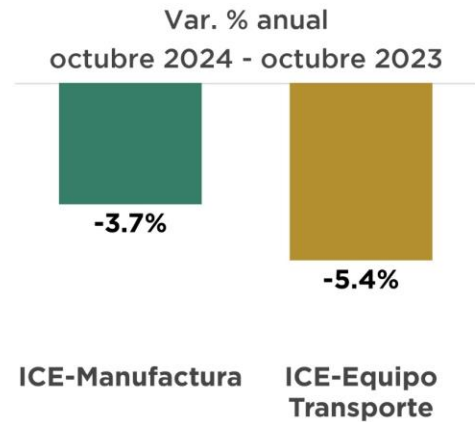
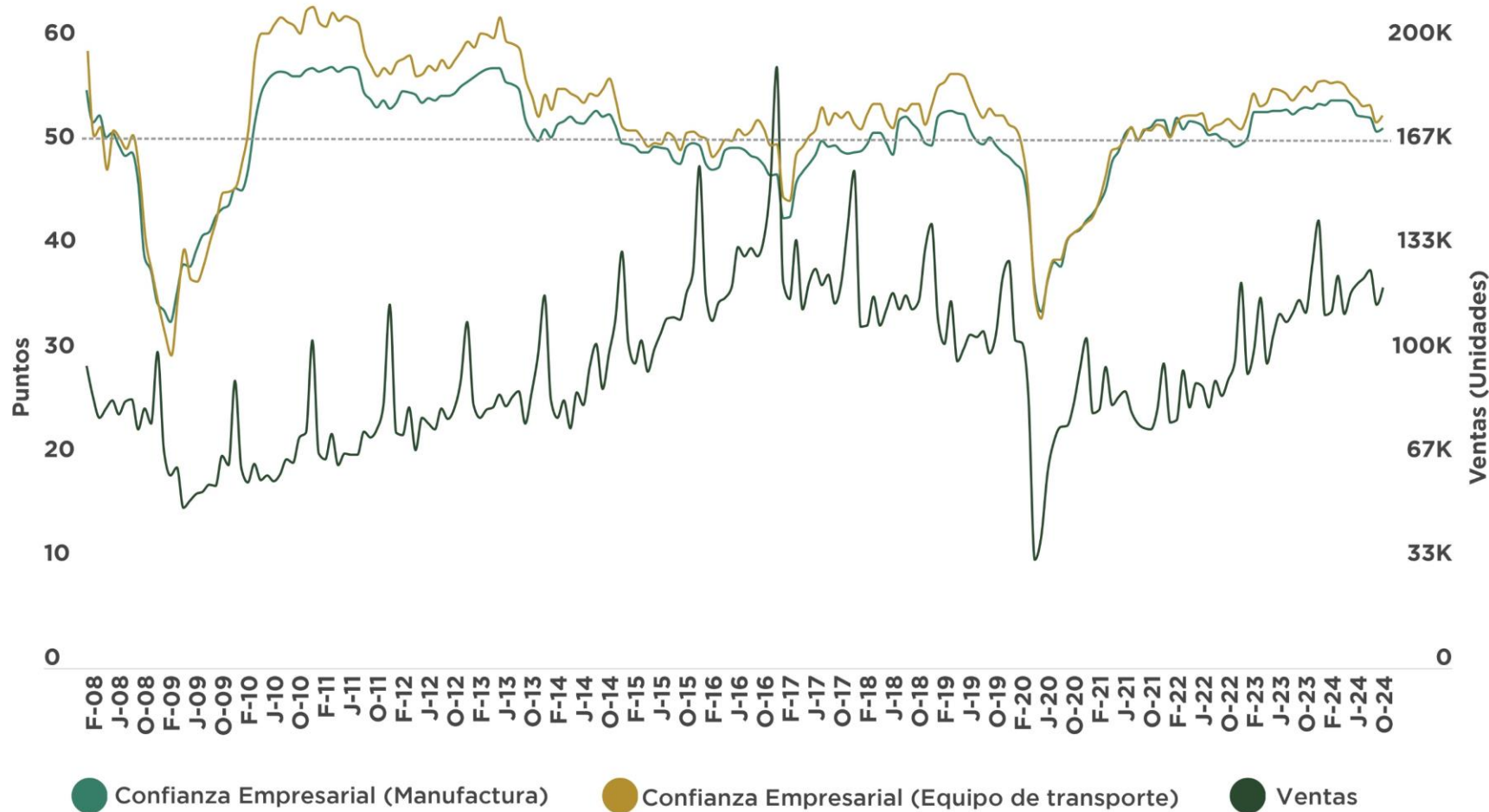
Fuente: Elaborado por AMDA con información de INEGI. Cifras desestacionalizadas por INEGI.

El Indicador Mensual de la Formación Bruta de Capital Fijo (IMFBCF) proporciona información sobre el comportamiento de la inversión en el corto plazo, misma que está integrada por los bienes utilizados en el proceso productivo durante más de un año y que están sujetos a derechos de propiedad.



# Indicador de Confianza Empresarial y Ventas

Octubre 2024



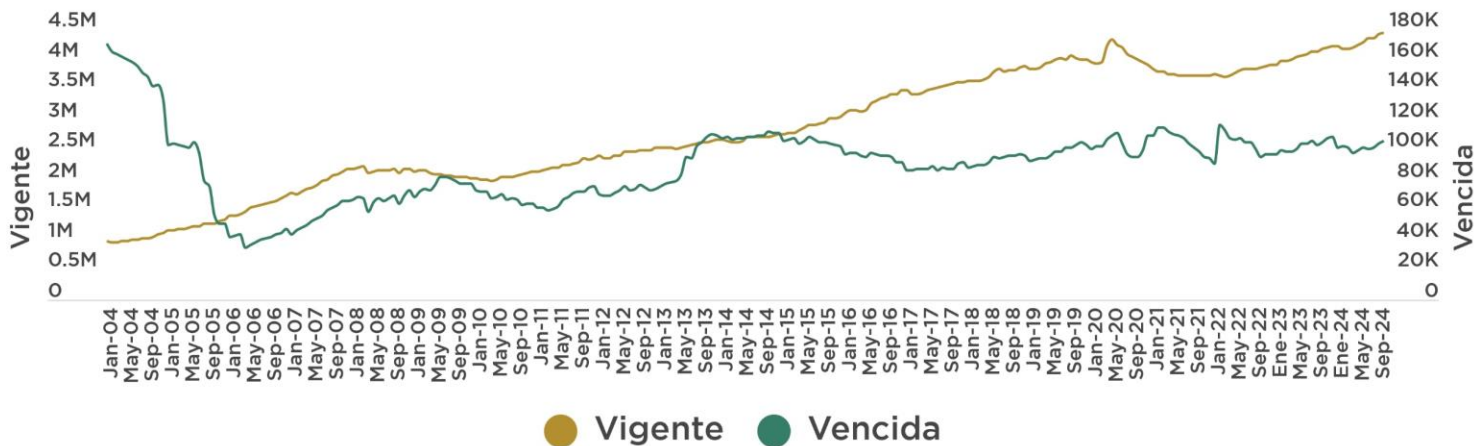
Fuente: Elaborado por AMDA con datos de INEGI.

Refleja la percepción del empresariado sobre: Momento adecuado para invertir, situación económica presente y futura del país, situación económica presente y futura de la empresa.

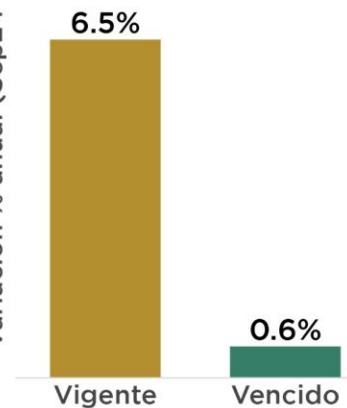
# Crédito otorgado por la banca comercial

Crédito otorgado por la banca comercial al sector privado no financiero

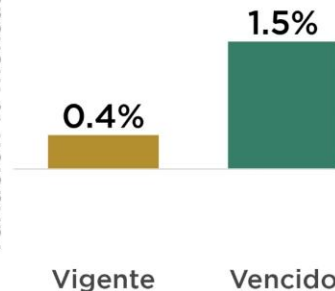
(Millones de pesos julio 2018 = 100)



Variación % anual (Sep24 - Sep23)

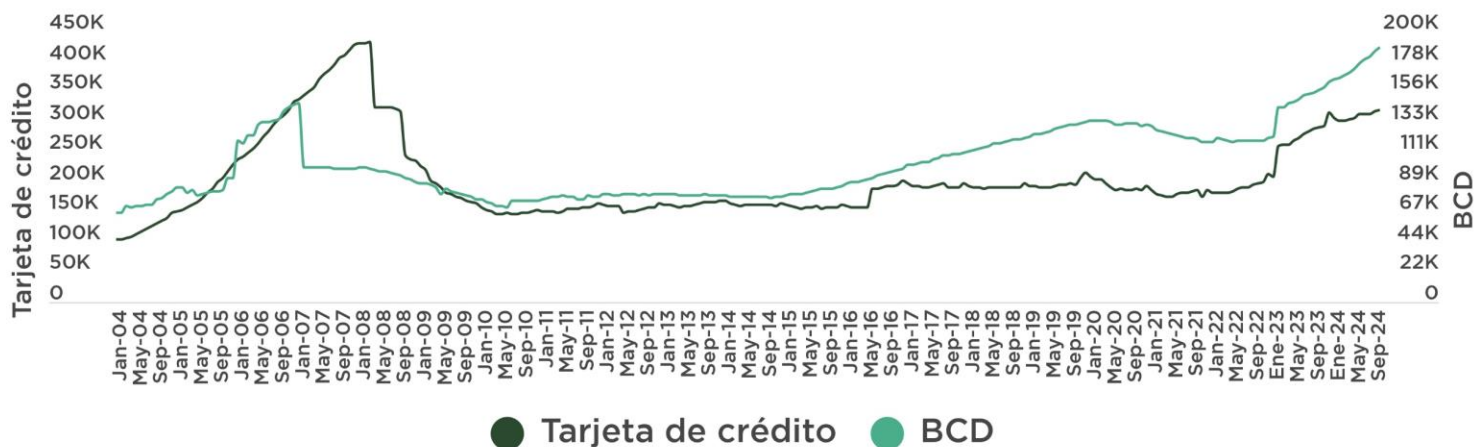


Variación % mensual (Sep24 - Ago24)

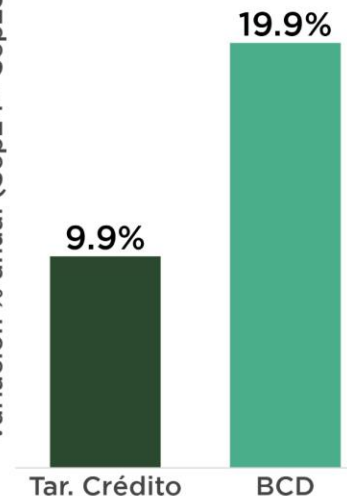


# Crédito vigente otorgado por la banca comercial al consumo

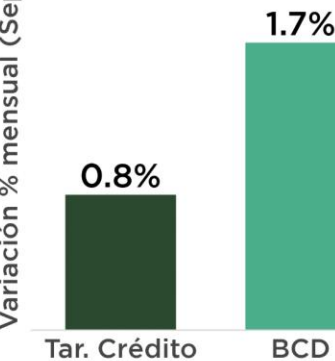
(Millones de pesos julio 2018 = 100)



Variación % anual (Sep24 - Sep23)



Variación % mensual (Sep24 - Ago24)

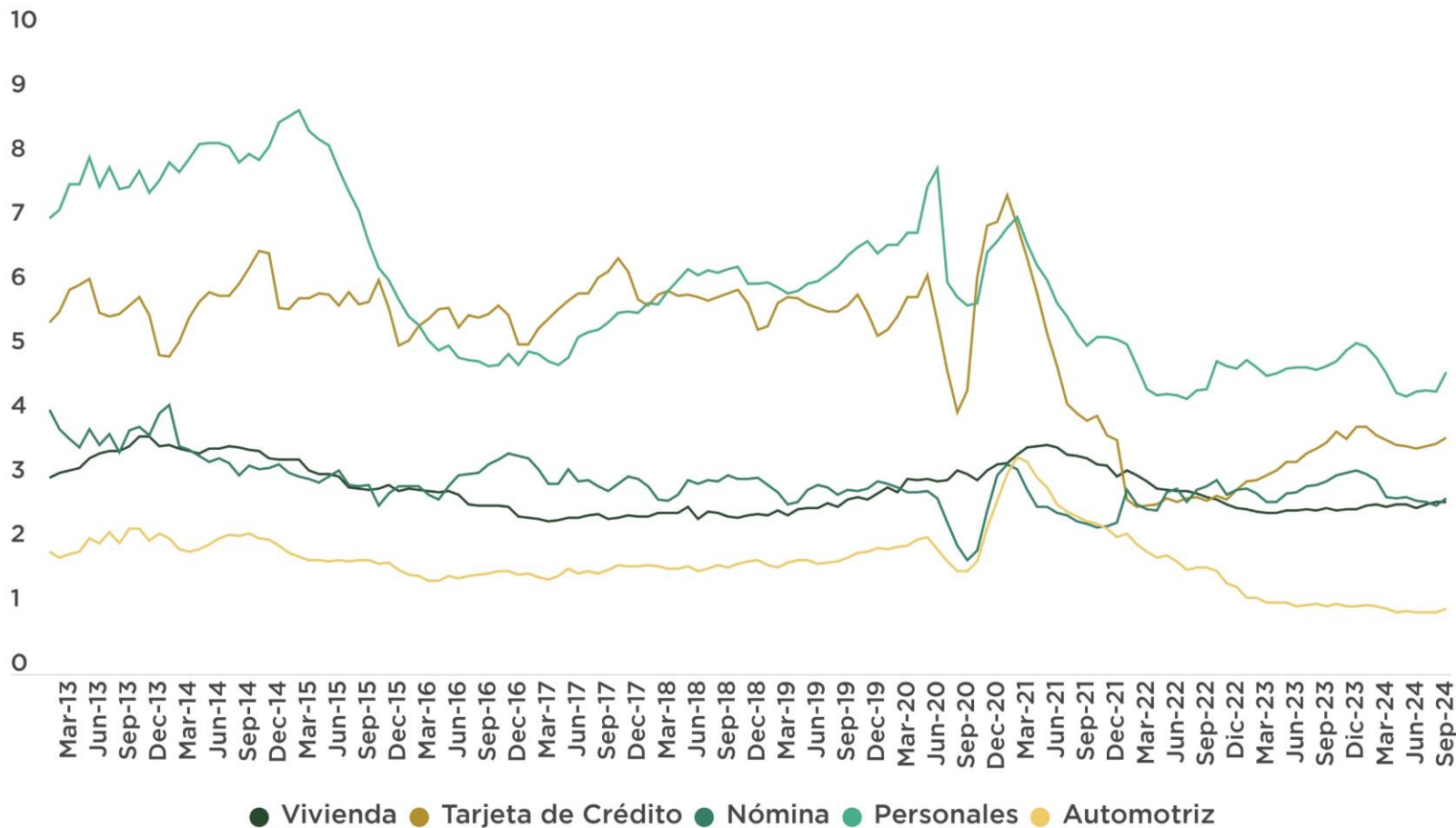


Fuente: Elaborado por AMDA con datos de Banco de México.

# Crédito otorgado por la banca comercial a los hogares

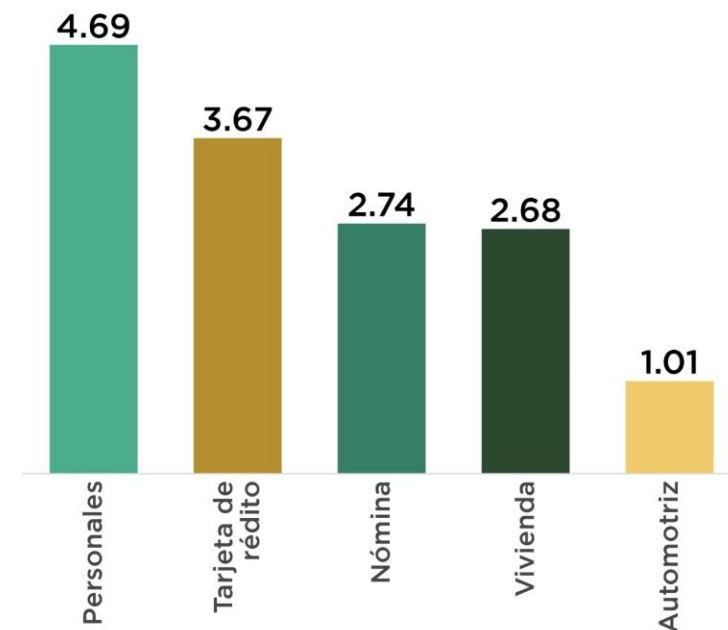
- El porcentaje de cartera vencida en créditos automotrices en septiembre de 2024 se situó en 1.01%

(cartera vencida como % de cartera total)



## Crédito otorgado por la banca comercial a los hogares

(% de cartera vencida al mes de septiembre 2024)



Fuente: Elaborado por AMDA con datos de Banco de México.

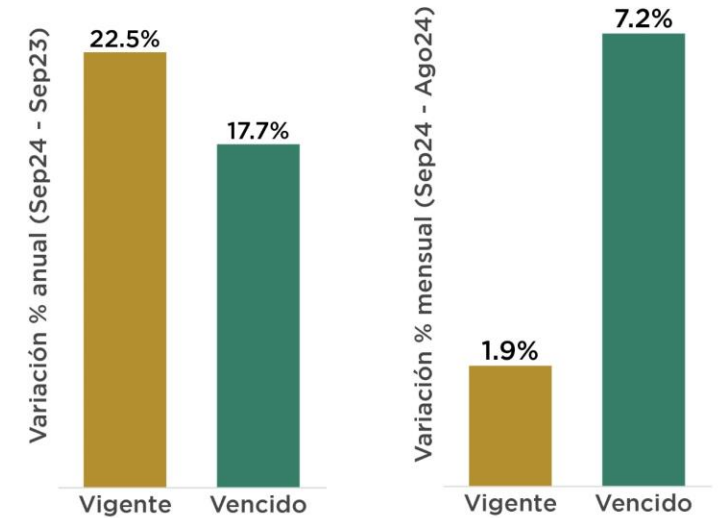
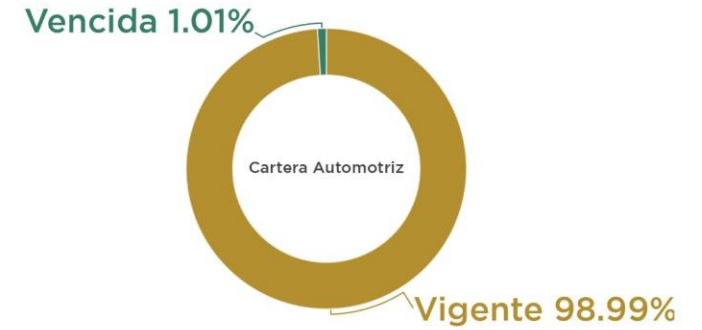
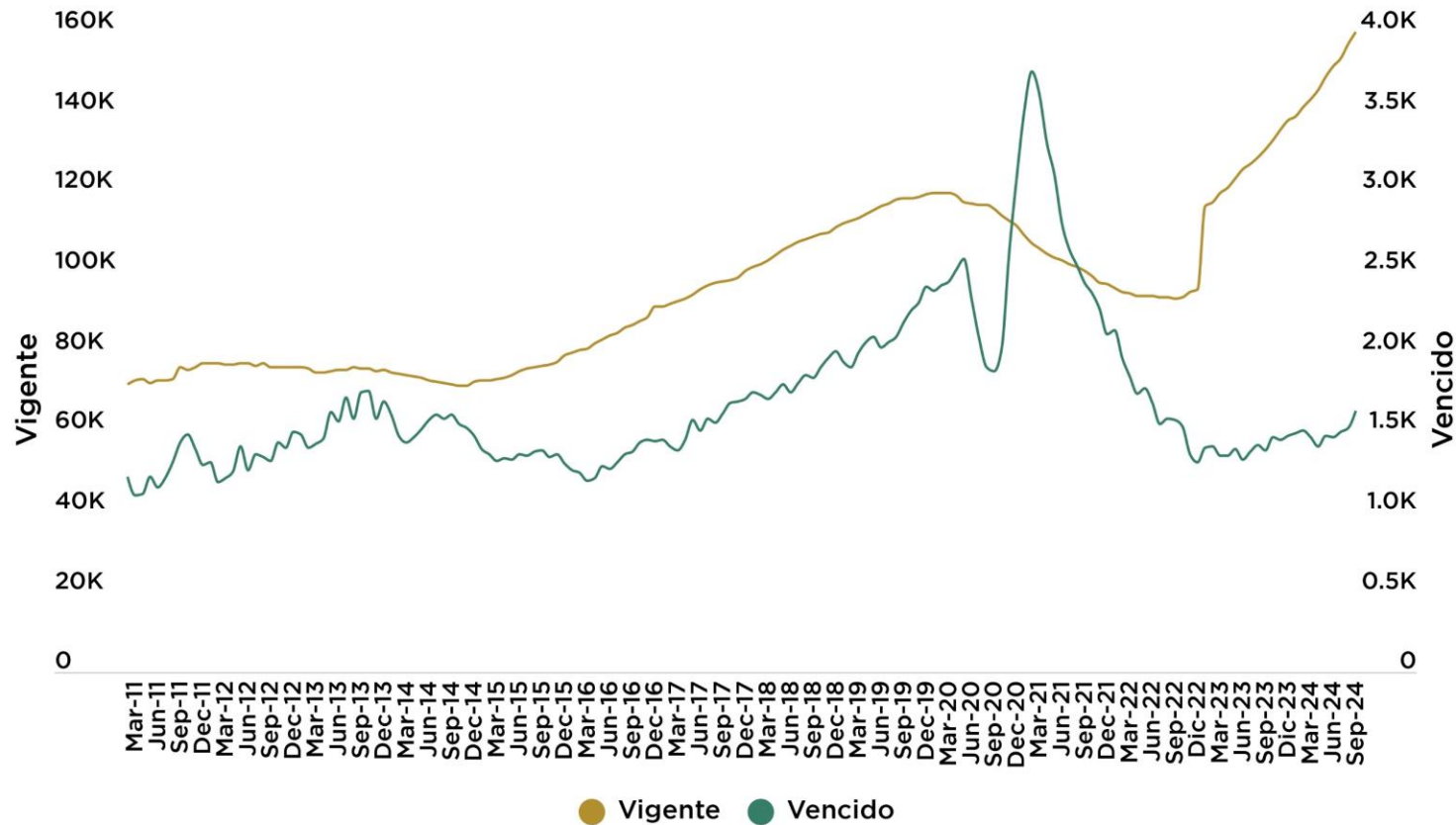


# Crédito en el Sector Automotriz

- Se registran 24 meses consecutivos de aumento mensual en la cartera automotriz vigente.

## Crédito otorgado por la banca comercial al consumo de bienes duraderos: Cartera Automotriz

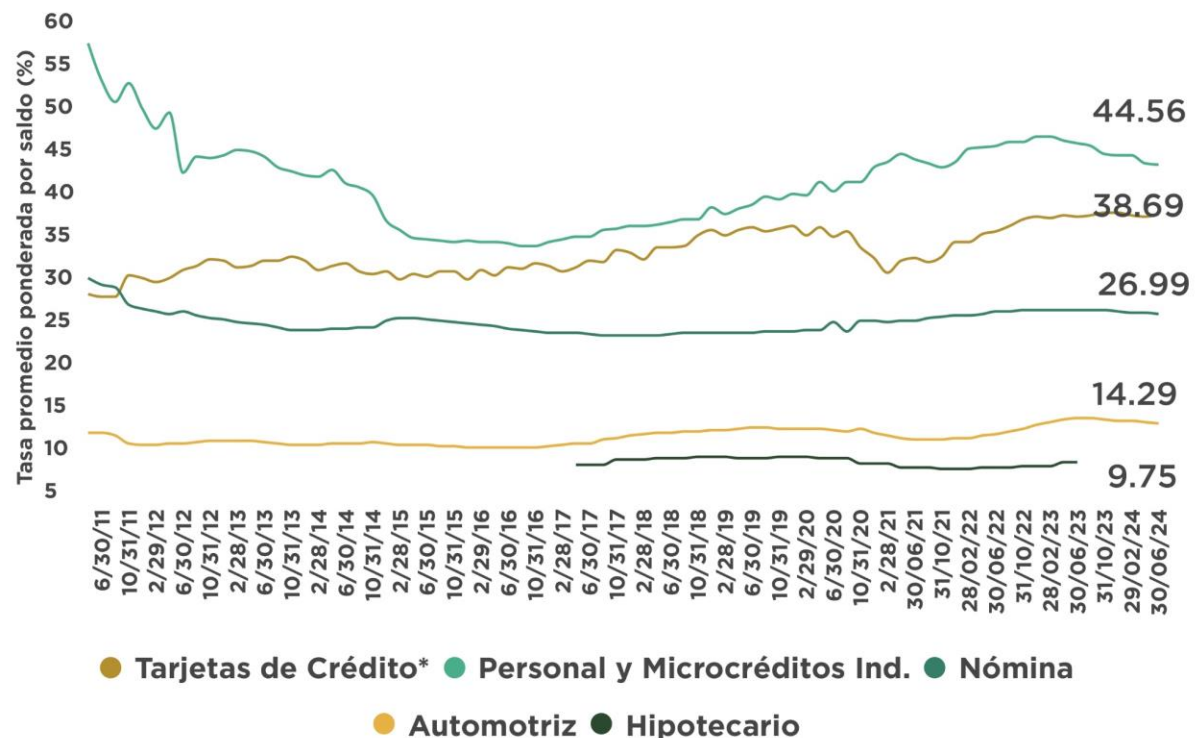
(Millones de pesos julio 2018 = 100)



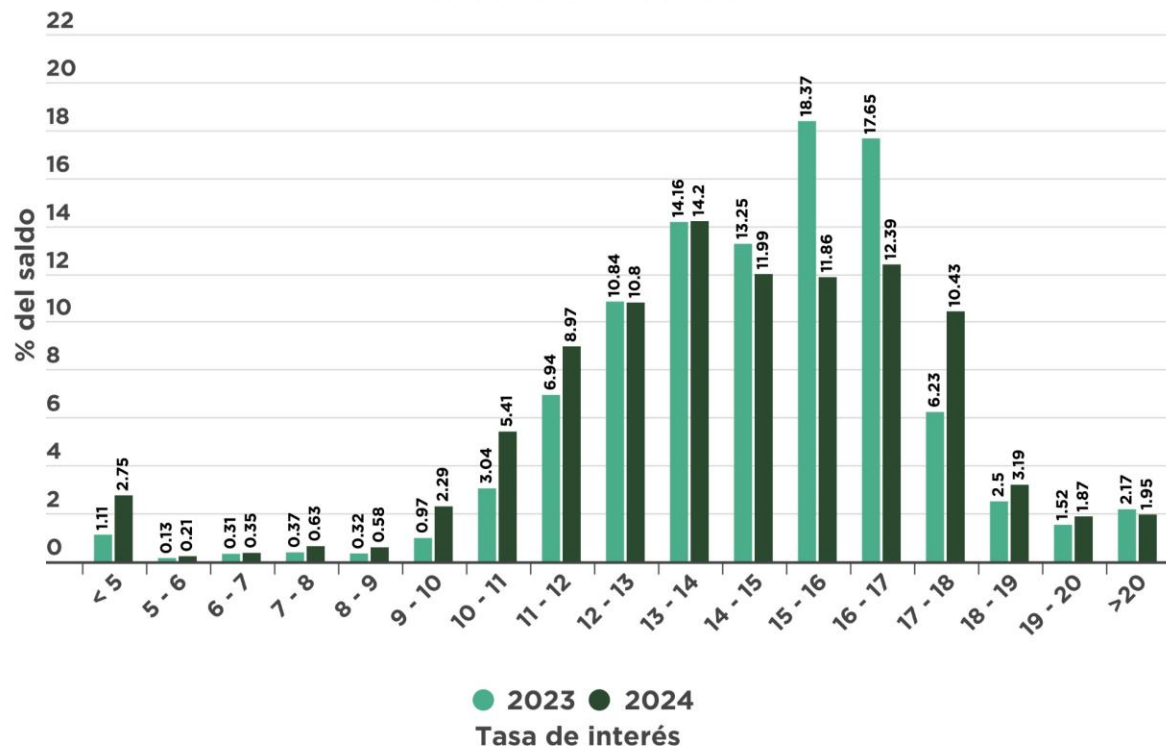
Fuente: Elaborado por AMDA con datos de Banco de México.

# Indicadores de crédito

## Comparativo de tasa promedio ponderada por saldo para los distintos tipos de crédito



## Distribución del saldo del crédito automotriz por tasa de interés

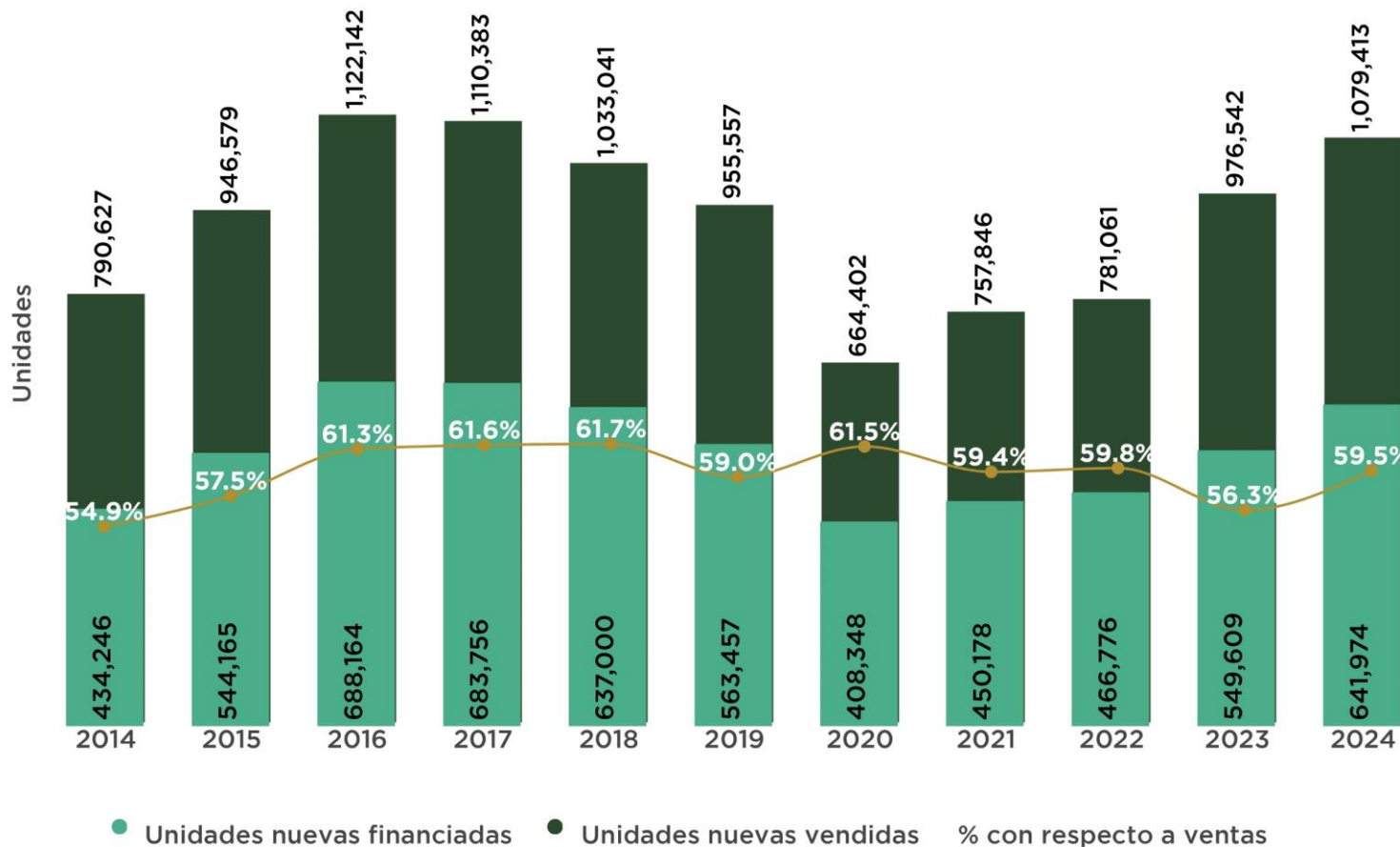


- La tasa promedio ponderada de los créditos automotrices es 3 veces menor a la tasa de tarjetas de crédito, dos veces menor a la tasa de créditos de nómina y 3 veces menor que la tasa de créditos personales y microcréditos.
- Al corte anual del 3º bimestre de 2024, el 14.2% del saldo del crédito automotriz se otorgó con una tasa en el rango 13%-14%. En similar periodo de 2023, la principal proporción del crédito automotriz se concentraba en la tasa de 15%-16%, con el 18.37% del saldo automotriz.

Fuente: Banco de México  
Información al 3º bimestre de 2024

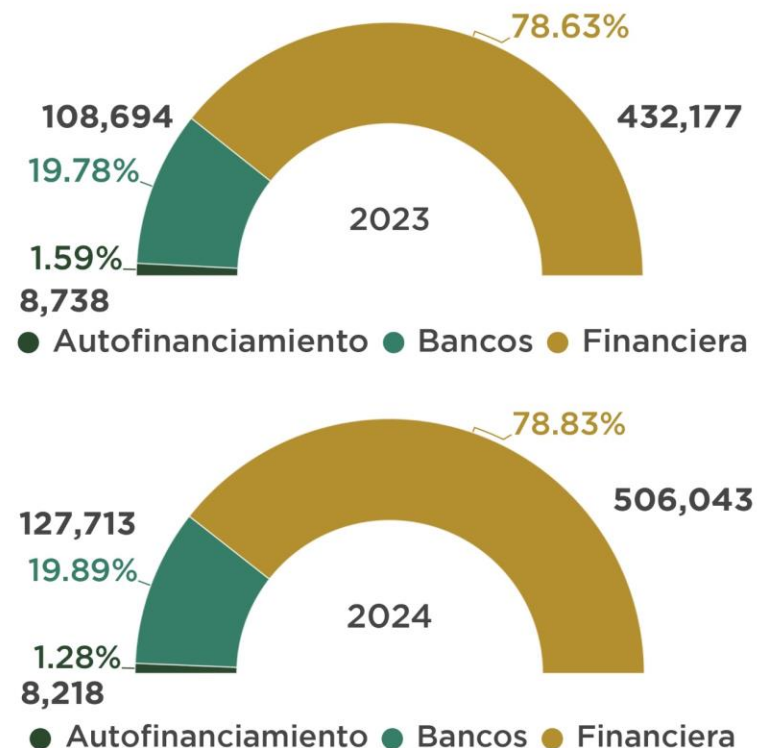
# Financiamiento a la adquisición de vehículos ligeros nuevos

En enero-septiembre de 2024 se registraron 641 mil 974 colocaciones de vehículos ligeros nuevos, lo que representa un avance de 16.8% con respecto a 2023 esto equivale a 92,365 unidades adicionales.



## Enero-Septiembre 2024

Participación en el total de unidades financiadas:



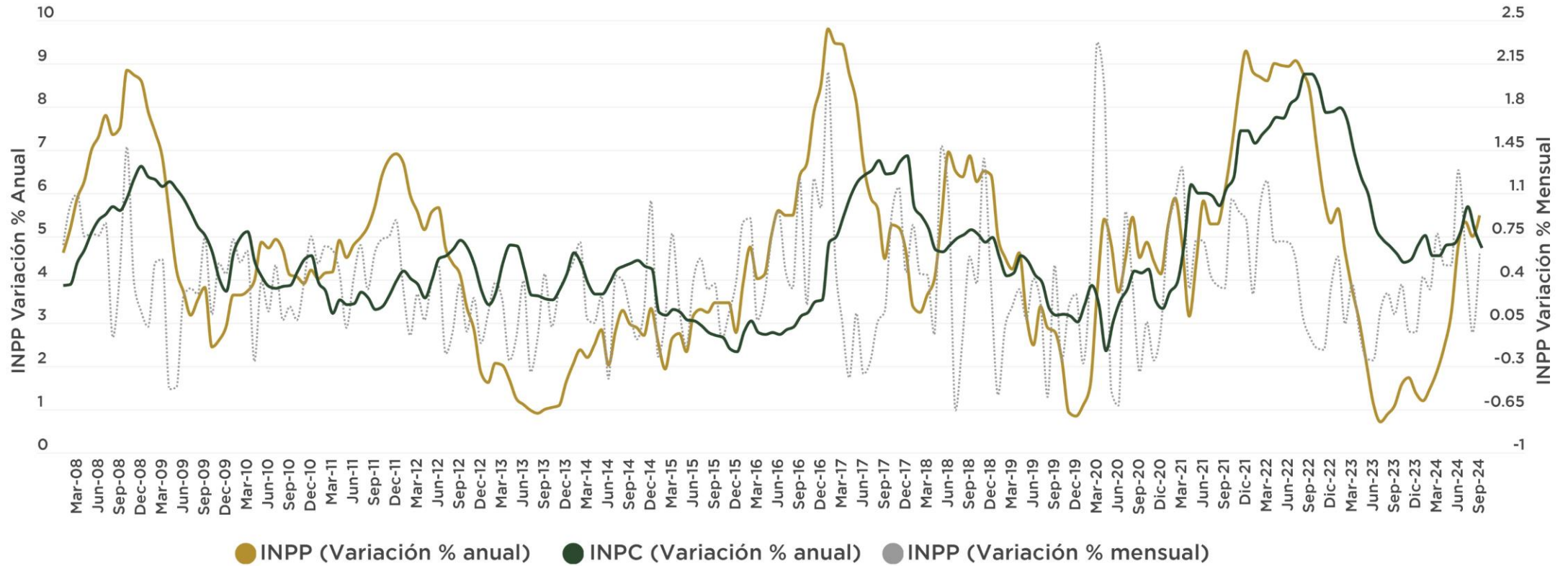
Fuente: AMDA con información de JATO Dynamics. All rights reserved © JATO Dynamics 2024. Autofinanciamiento refiere adjudicaciones.

\*Nota: Incluye información de la mayoría de las instituciones crediticias, por lo tanto es un indicador de tendencia.

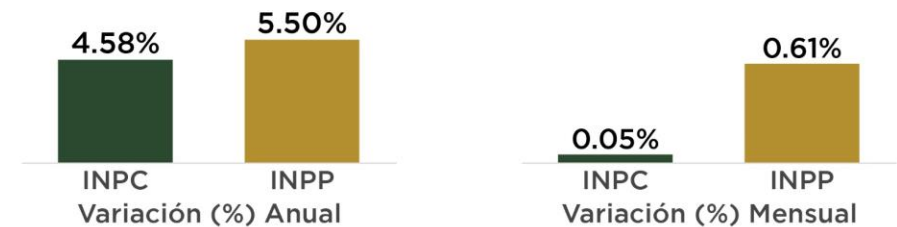


# Inflación: consumidor - productor

Septiembre 2024



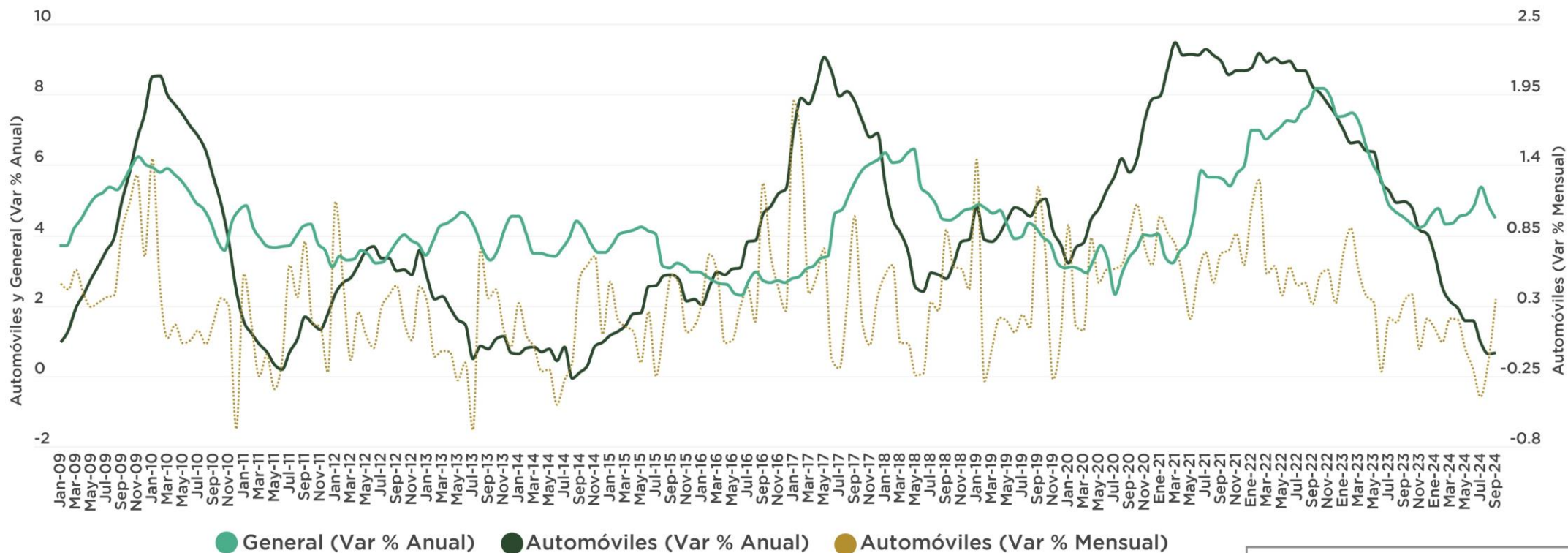
La variación anual del Índice Nacional Precios al Productor en septiembre fue mayor a la variación del Índice Nacional de Precios al Consumidor, con un nivel mayor al reportado el mes anterior (4.99%).



Fuente: Elaborado por AMDA con datos de INEGI. INPP excluyendo petróleo por sector y subsector de actividad económica de origen (base 2019=100)

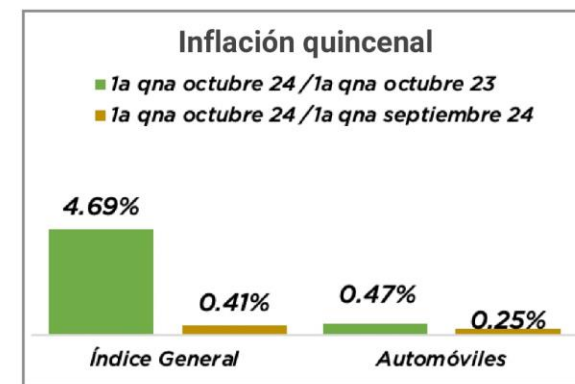
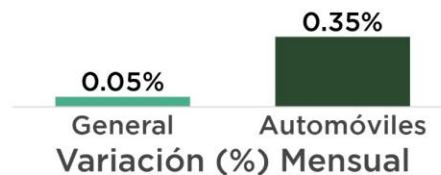
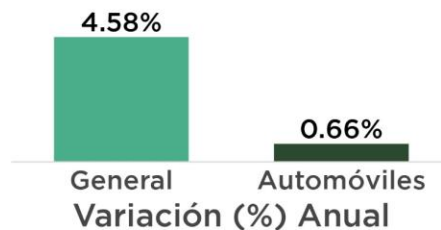
# Inflación en el Sector Automotriz

Septiembre 2024



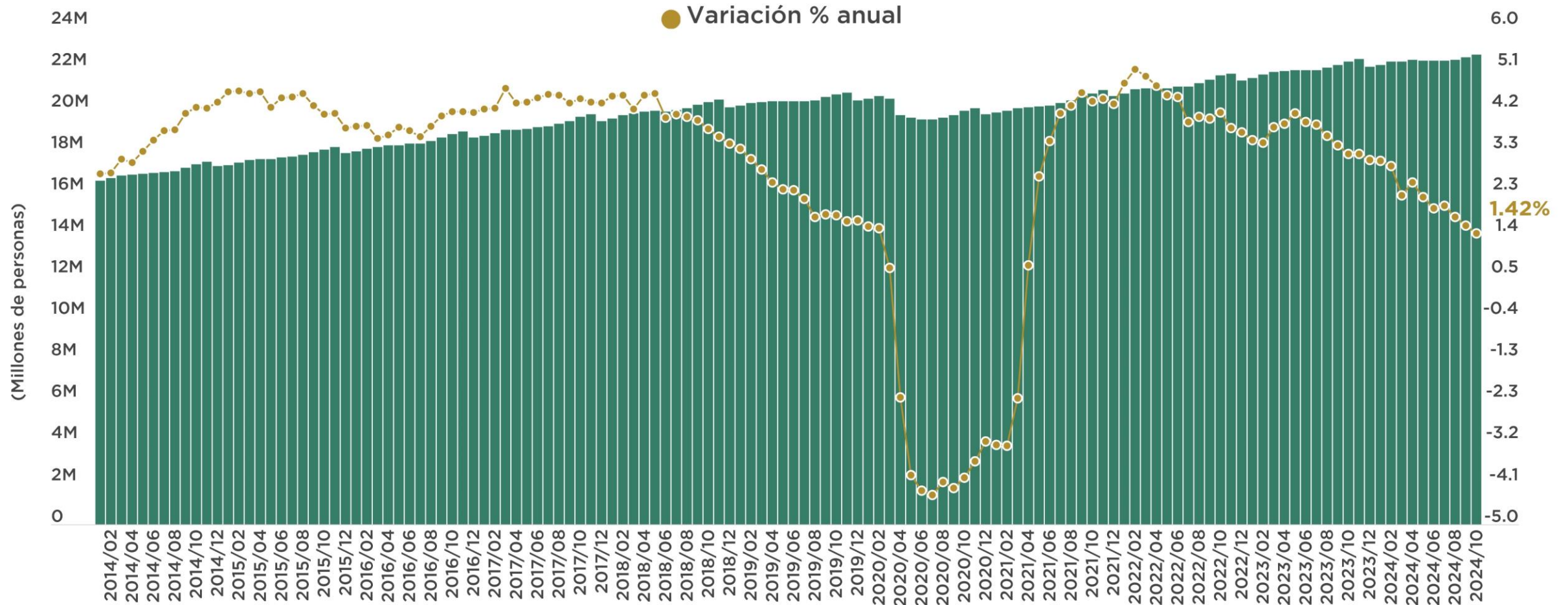
La inflación general al mes de septiembre 2024 es superior a la inflación de automóviles.

La variación anual de precios en automóviles fue mayor con respecto al dato del mes anterior (0.64%).



Fuente: Elaborado por AMDA con información de INEGI. \*Dato de vehículos se refiere a la adquisición de vehículos Año base 2018=100

# Trabajadores asegurados permanentes y eventuales



Total Octubre 2024: 22,618,942 personas  
 Diferencia Vs Octubre 2023: +316,252 personas  
 Diferencia Vs Octubre 2019: +1,891,518 personas

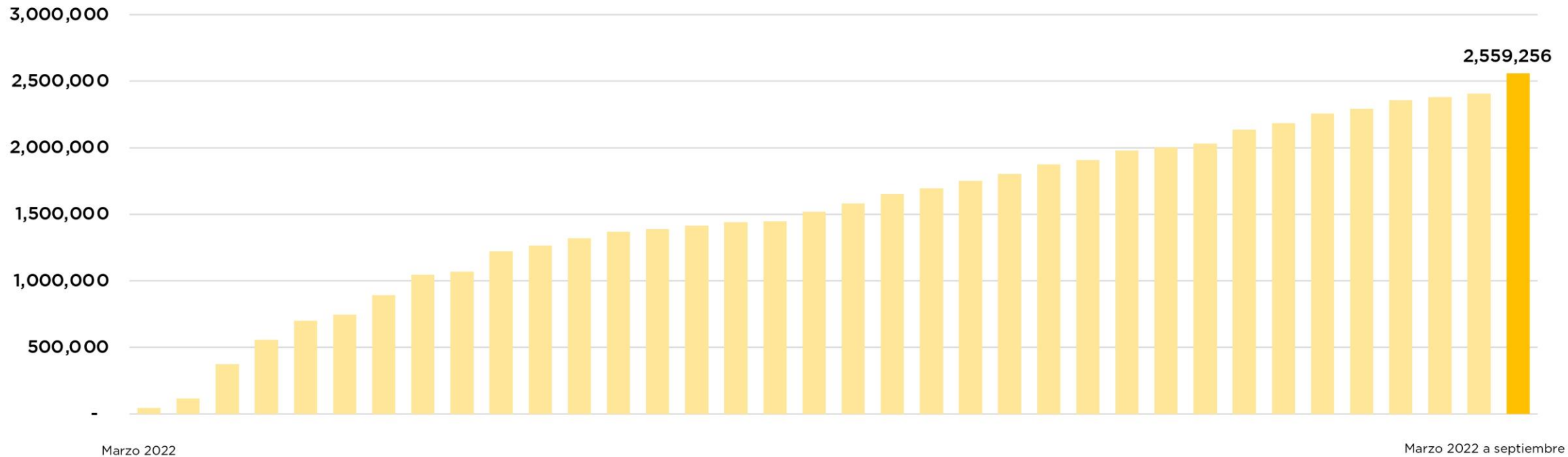
Octubre 2024 Vs Octubre 2023 → 1.42%  
 Octubre 2024 Vs Septiembre 2024 → 0.61%



# Regularización de vehículos

- En el periodo del **19 marzo de 2022 al 26 de septiembre de 2024** suman **2,559,256** vehículos regularizados, equivalentes a **6,398 millones 140 mil pesos**.\*
- Tres estados: Chihuahua, Tamaulipas y Baja California concentran el 51% del total.\*\*

## Vehículos regularizados (Datos acumulados)



Fuente: AMDA con información de SSPC.

\* DOF 26/09/2024

\*\*Dato al mes de julio 2024

# Comercialización mensual de vehículos ligeros 2008 a 2024

## Unidades y Variación porcentual anual

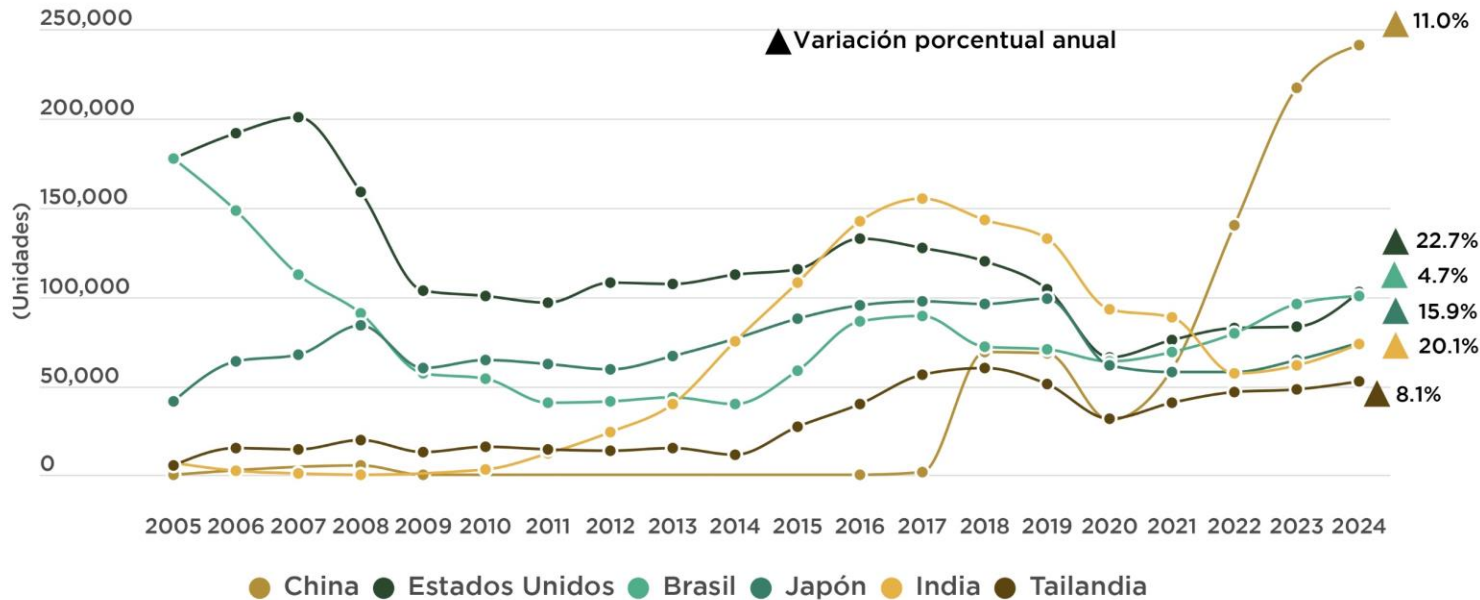
Año	2008	2009	2010	2011	2012	2013	2014	2015	2016	2017	2018	2019	2020	2021	2022	2023	2024
Enero	96,846 -0.8%	69,664 -28.1%	64,064 -8.0%	68,767 7.3%	75,297 9.5%	84,403 12.1%	85,614 1.4%	103,805 21.2%	119,833 15.4%	123,447 3.0%	109,445 -11.3%	111,514 1.9%	104,852 -6.0%	81,657 -22.1%	78,585 -3.8%	94,414 20.1%	113,093 19.8%
Febrero	86,997 1.1%	61,579 -29.2%	59,518 -3.3%	66,990 12.6%	74,704 11.5%	80,285 7.55%	80,037 -0.3%	97,659 22.0%	111,126 13.8%	118,193 6.4%	109,846 -7.1%	104,009 -5.3%	104,338 0.3%	82,863 -20.6%	79,598 -3.9%	101,911 28.0%	114,406 12.3%
Marzo	80,119 -17.0%	64,242 -19.8%	65,414 1.8%	75,125 14.8%	83,574 11.2%	82,860 -0.9%	85,767 3.5%	105,034 22.5%	117,252 11.6%	137,245 17.1%	119,127 -13.2%	117,529 -1.3%	87,541 -25.5%	96,319 10.0%	95,199 -1.2%	118,801 24.8%	125,756 5.9%
Abril	83,106 10.8%	51,395 -38.2%	60,432 17.6%	65,246 8.0%	69,890 7.1%	83,647 19.7%	76,941 -8.0%	94,953 23.4%	118,754 25.1%	114,938 -3.2%	109,748 -4.5%	98,366 -10.4%	34,927 -64.5%	84,287 141.3%	83,459 -1.0%	97,610 17.0%	113,492 16.3%
Mayo	85,827 1.3%	53,440 -37.7%	61,632 15.3%	68,634 11.4%	80,268 17.0%	87,638 9.2%	88,388 0.9%	102,156 15.6%	121,879 19.3%	123,429 1.3%	115,155 -6.7%	102,422 -11.1%	42,034 -59.0%	86,710 106.3%	91,215 5.2%	106,798 17.1%	120,230 12.6%
Junio	81,424 1.2%	55,974 -3.3%	59,910 7.0%	68,366 14.1%	78,508 14.8%	83,858 6.8%	84,207 0.4%	107,097 27.2%	134,913 25.9%	127,752 -5.3%	120,298 -5.8%	106,782 -11.2%	62,861 -41.1%	88,688 41.1%	90,368 1.9%	113,668 25.8%	123,185 8.4%
Julio	85,324 2.7%	56,443 -33.8%	61,960 9.8%	68,533 10.6%	76,378 11.4%	86,760 13.6%	96,366 11.1%	111,863 16.1%	132,109 18.1%	122,678 -7.1%	115,047 -6.2%	106,104 -7.8%	72,921 -31.3%	82,157 12.7%	83,598 1.8%	110,991 32.8%	125,024 12.6%
Agosto	86,119 -2.8%	58,926 -31.6%	66,931 13.6%	75,681 13.1%	83,326 10.1%	88,586 6.3%	103,994 17.4%	112,307 8.0%	134,388 19.7%	125,985 -6.3%	119,487 -5.2%	108,074 -9.6%	77,120 -28.6%	78,235 1.4%	91,988 17.6%	114,097 24.0%	127,684 11.9%
Septiembre	76,620 -11.5%	58,505 -23.6%	65,934 12.7%	73,998 12.2%	79,961 8.1%	78,555 -1.8%	89,313 13.7%	111,705 25.1%	131,888 18.1%	116,716 -11.5%	114,888 -1.6%	100,757 -12.3%	77,808 -22.8%	76,930 -1.1%	87,051 13.2%	118,252 35.8%	116,543 -1.4%
Octubre	83,307 -14.3%	67,882 -18.5%	74,095 9.2%	75,748 2.2%	83,172 8.7%	88,416 6.3%	101,090 14.3%	120,214 18.9%	137,503 14.4%	123,602 -10.1%	117,602 -4.9%	107,110 -8.9%	84,351 -21.2%	76,640 -9.1%	92,596 20.8%	114,031 23.1%	122,051 7.0%
Noviembre	78,555 -19.6%	64,914 -17.4%	75,582 16.4%	83,107 10.0%	91,966 9.5%	100,571 9.4%	111,837 11.2%	126,750 13.3%	154,779 22.1%	141,724 -8.4%	134,143 -5.3%	124,804 -7.0%	95,707 -23.3%	82,829 -13.5%	97,789 18.1%	129,479 32.4%	
Diciembre	101,300 -19.8%	91,961 -9.2%	104,941 14.1%	115,698 10.3%	110,998 -4.8%	119,519 7.7%	133,411 11.6%	160,901 20.6%	192,741 19.8%	159,234 -17.4%	142,300 -10.6%	130,460 -8.3%	105,603 -19.1%	97,420. -7.8%	123,382 26.5%	143,667 16.5%	
Total anual	1,025,544 -6.8%	754,925 -26.4%	820,413 8.7%	905,893 10.4%	988,042 8.8%	1,065,098 7.8%	1,136,965 6.7%	1,354,444 19.1%	1,607,165 18.7%	1,534,943 -4.5%	1,427,086 -7.0%	1,317,931 -7.6%	950,063 -27.9%	1,014,735 6.8%	1,094,728 7.9%	1,363,719 24.6%	

Fuente: Elaborado por AMDA con información de INEGI

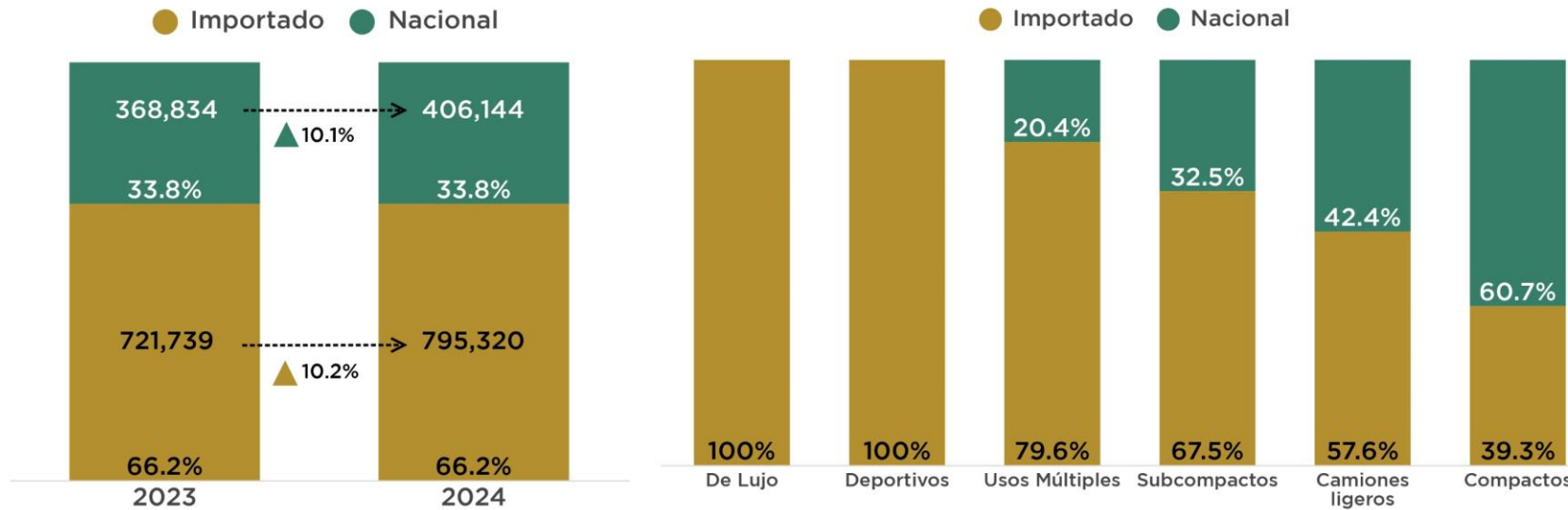


# Ventas por país de origen

Enero-Octubre 2024



- Los seis países presentados participan con el 81% del total de unidades vendidas de origen importado.
- En enero-octubre 2024, la venta en el mercado interno de producto manufacturado en China representa un 20.1%.
- Las ventas de marcas de origen chino\* representan el 9.2% del mercado interno en el periodo de referencia.



Fuente: Elaborado por AMDA con información de INEGI

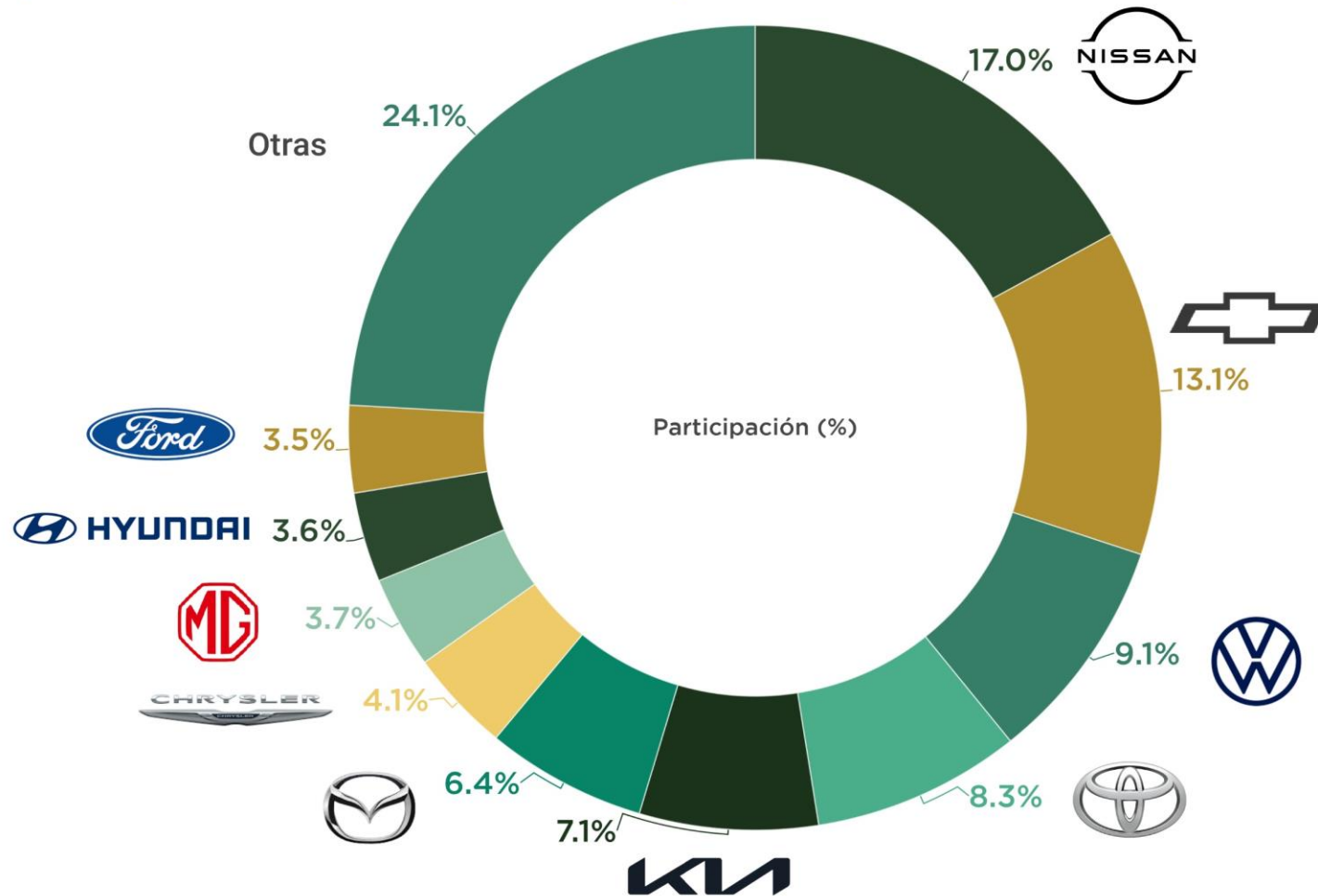
\*Marcas disponibles en INEGI de origen chino: MG Motor, Chirey, Omoda, Jaecoo, Jetour, JAC, Baic, Changan, JMC, DFSK, SERES, Great Wall Motor



# Top 10 por marcas en la comercialización de vehículos ligeros

Enero-Octubre de 2024

Participación de las marcas con mayor volumen



Estas diez marcas comercializan el 75.9% del total de vehículos vendidos en México en el periodo de referencia.

Fuente: Elaborado por AMDA con información de INEGI.

Nota: Chrysler integra marcas Dodge, Ram, Jeep.

# Comercialización de vehículos ligeros nuevos por marca

	Octubre 2023	% del total	Octubre 2024	% del total	Variación		Contribución a la variación 2024
					Absoluta	Relativa	
GRUPO NISSAN	19,217	16.9%	21,080	17.3%	1,863	9.7%	1.63%
NISSAN	19,147	16.8%	21,002	17.2%	1,855	9.7%	1.63%
INFINITI	70	0.1%	78	0.1%	8	11.4%	0.01%
GENERAL MOTORS	16,341	14.3%	16,294	13.4%	-47	-0.3%	-0.04%
CHEVROLET	15,466	13.6%	15,174	12.4%	-292	-1.9%	-0.26%
GMC	569	0.5%	823	0.7%	254	44.6%	0.22%
BUICK	233	0.2%	216	0.2%	-17	-7.3%	-0.01%
CADILLAC	73	0.1%	81	0.1%	8	11.0%	0.01%
GRUPO VOLKSWAGEN	13,670	12.0%	14,919	12.2%	1,249	9.1%	1.10%
VOLKSWAGEN	10,655	9.3%	11,889	9.7%	1,234	11.6%	1.08%
SEAT	1,828	1.6%	2,098	1.7%	270	14.8%	0.24%
AUDI	1,023	0.9%	700	0.6%	-323	-31.6%	-0.28%
PORSCHE	161	0.1%	231	0.2%	70	43.5%	0.06%
BENTLEY	3	0.0%	1	0.0%	-2	-67%	0.00%
GRUPO TOYOTA	9,378	8.2%	9,376	7.7%	-2	-0.0%	-0.00%
TOYOTA	9,182	8.1%	9,171	7.5%	-11	-0.1%	-0.01%
LEXUS	196	0.2%	205	0.2%	9	4.6%	0.01%
MAZDA	6,968	6.1%	8,456	6.9%	1,488	21.4%	1.30%
KIA	7,606	6.7%	8,305	6.8%	699	9.2%	0.61%
STELLANTIS	5,999	5.3%	7,416	6.1%	1,417	23.6%	1.24%
RAM	1,745	1.5%	2,420	2.0%	675	38.7%	0.59%
PEUGEOT	542	0.5%	1,656	1.4%	1,114	205.5%	0.98%
JEEP	1,543	1.4%	1,492	1.2%	-51	-3.3%	-0.04%
DODGE	1,292	1.1%	1,291	1.1%	-1	-0.1%	0.00%
FIAT	845	0.7%	512	0.4%	-333	-39.4%	-0.29%
ALFA ROMEO	32	0.0%	45	0.0%	13	40.6%	0.01%
CHRYSLER	-	0.0%	-	0.0%	-	-	-
MG MOTOR	5,010	4.4%	5,408	4.4%	398	7.9%	0.35%
HYUNDAI	4,451	3.9%	4,966	4.1%	515	11.6%	0.45%
GRUPO FORD	4,167	3.7%	3,849	3.2%	-318	-7.6%	-0.28%
FORD	4,074	3.6%	3,681	3.0%	-393	-9.6%	-0.34%
LINCOLN	93	0.1%	168	0.1%	75	80.6%	0.07%
SUZUKI	2,869	2.5%	3,413	2.8%	544	19.0%	0.48%
GRUPO HONDA	4,568	4.0%	2,931	2.4%	-1,637	-35.8%	-1.44%
HONDA	4,487	3.9%	2,854	2.3%	-1,633	-36.4%	-1.43%
ACURA	81	0.1%	77	0.1%	-4	-4.9%	0.00%
MITSUBISHI MOTORS	1,411	1.2%	2,438	2.0%	1,027	72.8%	0.90%
RENAULT	2,806	2.5%	2,397	2.0%	-409	-14.6%	-0.36%
CHIREY MOTOR	2,813	2.5%	2,372	1.9%	-441	-15.7%	-0.33%
CHIREY	1,749	1.5%	1,529	1.3%	-220	-12.6%	-0.19%
OMODA	798	0.7%	545	0.4%	-253	-31.7%	-0.22%
JETOUR	266	0.2%	226	0.2%	-40	-15.0%	-0.04%
JAECOO	-	0.0%	72	0.1%	72	-	-
JAC	2,024	1.8%	2,000	1.6%	-24	-1.2%	-0.02%
GRUPO BMW	1,601	1.4%	1,670	1.4%	69	4.3%	0.06%
BMW	1,278	1.1%	1,396	1.1%	118	9.2%	0.10%
MINI	323	0.3%	274	0.2%	-49	-15.2%	-0.04%
GREAT WALL MOTOR	93	0.1%	1,474	1.2%	1,381	1484.9%	1.21%
HAVAL	81	0.1%	770	0.6%	689	850.6%	0.60%
POER	-	0.0%	369	0.3%	369	-	-
TANK	-	0.0%	287	0.2%	287	-	-
ORA	12	0.0%	48	0.0%	36	300.0%	0.03%
MERCEDES BENZ	1,053	0.9%	1,063	0.9%	30	2.8%	0.03%
MOTORNATION	800	0.7%	934	0.8%	134	16.8%	0.12%
CHANGAN	595	0.5%	715	0.6%	120	20.2%	0.11%
JMC	118	0.1%	140	0.1%	22	18.6%	0.02%
BAIC	87	0.1%	52	0.0%	-35	-40.2%	-0.03%
DFSK	-	0.0%	24	0.0%	24	-	-
SERES	-	0.0%	3	0.0%	3	-	-
VOLVO	546	0.5%	692	0.6%	146	26.7%	0.13%
SUBARU	375	0.3%	305	0.2%	-70	-18.7%	-0.06%
LAND ROVER	158	0.1%	141	0.1%	-17	-10.8%	-0.01%
ISUZU	98	0.1%	130	0.1%	32	32.7%	0.03%
JAGUAR	9	0.0%	2	0.0%	-7	-77.8%	-0.006%
Total	114,031	100.0%	122,051	100.0%	8,020	7.0%	7.0%

2023	2024		Ene-Oct 2023	% del total	Ene-Oct 2024	% del total	Variación		Contribución a la variación 2024
							Absoluta	Relativa	
1	1	GRUPO NISSAN	195,153	17.9%	204,865	17.1%	9,712	5.0%	0.89%
41	45	NISSAN	194,357	17.8%	203,990	17.0%	9,633	5.0%	0.88%
-	-	INFINITI	796	0.1%	875	0.1%	79	9.9%	0.01%
2	2	GENERAL MOTORS	147,687	13.5%	167,485	13.9%	19,798	13.4%	1.82%
27	26	CHEVROLET	138,935	12.7%	157,121	13.1%	18,186	13.1%	1.67%
32	31	GMC	6,071	0.6%	6,798	0.6%	727	12.0%	0.07%
38	43	BUICK	1,761	0.2%	2,641	0.2%	880	50.0%	0.08%
-	-	CADILLAC	920	0.1%	925	0.1%	5	0.5%	0.00%
3	3	GRUPO VOLKSWAGEN	119,913	11.0%	142,107	11.8%	22,194	18.5%	2.04%
16	13	VOLKSWAGEN	90,745	8.3%	109,862	9.1%	19,117	21.1%	1.75%
23	24	SEAT	17,125	1.6%	21,616	1.8%	4,491	26.2%	0.41%
34	35	AUDI	10,650	1.0%	8,489	0.7%	-2,161	-20.3%	-0.20%
47	51	PORSCHE	1,377	0.1%	2,129	0.2%	752	54.6%	0.07%
-	-	BENTLEY	16	0.0%	11	0.0%	-5	-31%	0.00%
4	4	GRUPO TOYOTA	85,138	7.8%	101,589	8.5%	16,451	19.3%	1.51%
31	34	TOYOTA	83,009	7.6%	99,427	8.3%	16,418	19.8%	1.51%
5	5	LEXUS	2,129	0.2%	2,162	0.2%	33	1.6%	0.00%
6	6	KIA	77,563	7.1%	84,882	7.1%	7,319	9.4%	0.67%
13	14	MAZDA	60,106	5.5%	77,436	6.4%	17,330	28.8%	1.59%
19	18	STELLANTIS	76,663	7.0%	75,007	6.2%	-1,656	-2.2%	-0.15%
21	19	RAM	25,711	2.4%	20,555	1.7%	-5,156	-20.1%	-0.47%
15	20	JEEP	12,584	1.2%	16,058	1.3%	3,474	27.6%	0.32%
24	23	PEUGEOT	11,035	1.0%	15,879	1.3%	4,844	43.9%	0.44%
44	48	DODGE	17,135	1.6%	12,976	1.1%	-4,159	-24.3%	-0.38%
-	-	FIAT	9,718	0.9%	9,157	0.8%	-561	-5.8%	-0.05%
7	7	MG MOTOR	276	0.0%	382	0.0%	106	38.4%	0.01%
-	-	CHRYSLER	204	0.0%	-	0.0%	-204	-100.0%	-0.02%
9	9	GRUPO FORD	45,507	4.2%	44,415	3.7%	-1,092	-2.4%	-0.10%
36	38	FORD	38,627	3.5%	43,891	3.7%	5,264	13.6%	0.48%
8	8	LINCOLN	37,573	3.4%	42,419	3.5%	4,846	12.9%	0.44%
11	10	HYUNDAI	1,054	0.1%	1,472	0.1%	418	39.7%	0.04%
12	11	SUZUKI	39,688	3.6%	42,768	3.6%	3,080	7.8%	0.28%
39	46	GRUPO HONDA	30,212	2.8%	35,442	2.9%	5,230	17.3%	0.48%
14	17	HONDA	30,001	2.8%	34,747	2.9%	4,746	15.8%	0.44%
25	29	ACURA	29,088	2.7%	33,916	2.8%	4,828	16.6%	0.44%
37	30	CHIREY MOTOR	913	0.1%	831	0.1%	-82	-9.0%	-0.01%
-	-	CHIREY	33,375	3.1%	25,581	2.1%	-7,794	-23.4%	-0.71%
10	12	OMODA	22,813	2.1%	17,443	1.5%	-5,370	-23.5%	-0.49%
17	15	JETOUR	9,595	0.9%	4,436	0.4%	-5,159	-53.8%	-0.47%
18	16	JAECOO	967	0.1%	2,794	0.2%	1,827	188.9%	0.17%
-	-	JAECOO	-	0.0%	908	0.1%	908	-	-
22	21	RENAULT	35,021	3.2%	24,470	2.0%	-10,551	-30.1%	-0.97%
30	33	JAC	16,567	1.5%	20,082	1.7%	3,515	21.2%	0.32%
45	25	MITSUBISHI MOTORS	15,644	1.4%	20,031	1.7%	4,387	28.0%	0.40%
26	28	GRUPO BMW	13,744	1.3%	13,893	1.2%	149	1.1%	0.01%
40	40	BMW	10,833	1.0%	11,411	0.9%	578	5.3%	0.05%
42	41	MINI	2,911	0.3%	2,482	0.2%	-429	-14.7%	-0.04%
28	27	GREAT WALL MOTOR	93	0.0%	11,779	1.0%	11,686	12565.6%	1.07%
29	32	HAVAL	81	0.0%	8,178	0.7%	8,097	9966.3%	0.74%
35	37	POER	-	0.0%	1,966	0.2%	1,966	-	-
44	47	TANK	-	0.0%	943	0.1%	943	-	-
46	49	ORA	12	0.0%	692	0.1%	680	5666.7%	0.06%
20	22	MERCEDES BENZ	11,935	1.1%	10,403	0.9%	-1,532	-12.8%	-0.14%
26	28	MOTORNATION	7,790	0.7%	8,515	0.7%	725	9.3%	0.07%
40	40	CHANGAN	6,142	0.6%	5,438	0.5%	-704	-11.5%	-0.06%
42	41	BAIC	893	0.1%	1,401	0.1%	508	56.9%	0.05%
-	-	JMC	755	0.1%	1,304	0.1%	549	72.7%	0.05%
-	-	DFSK	-	0.0%	363	0.0%	363	-	-
-	-	SERES	-	0.0%	9	0.0%	9	-	-
28	27	VOLVO	4,318	0.4%	6,031	0.5%	1,713	39.7%	0.16%
29	32	SUBARU	3,113	0.3%	2,625	0.2%	-488	-15.7%	-0.04%
35	37	ISUZU	1,198	0.1%	1,908	0.2%	710	59.3%	0.07%
33	39	LAND ROVER	1,450	0.1%	1,447	0.1%	-3	-0.2%	0.00%
46	50	JAGUAR	67	0.01%	65	0.01%	-2	-3.0%	0.00%
Total	Total		1,090,573	100.0%	1,201,464	100.0%	110,891	10.2%	10.2%

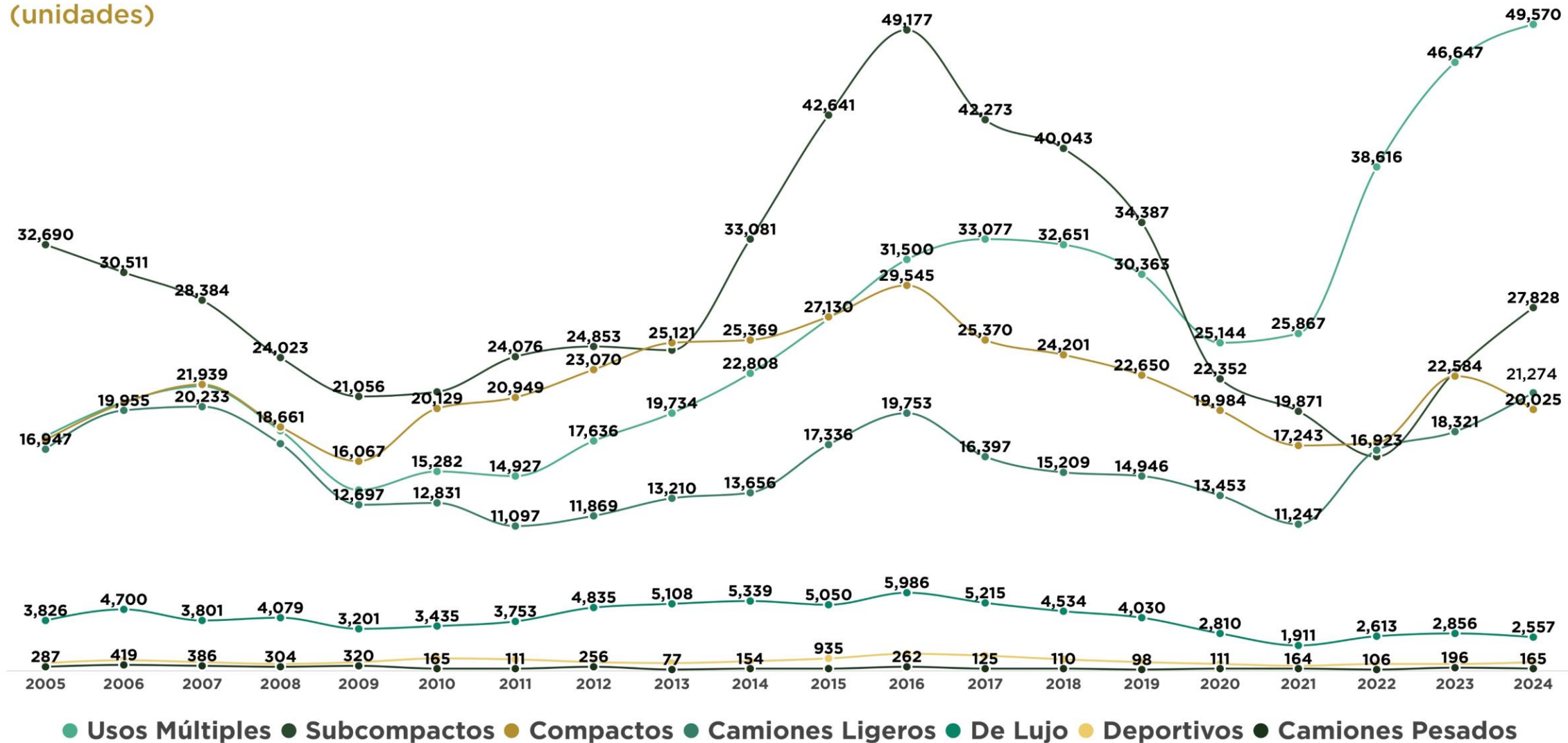
■ Avance en ranking  
■ Caída en ranking

Fuente: Elaborado por AMDA con información de INEGI.



# Vehículos comercializados en octubre de 2005 a 2024

(unidades)



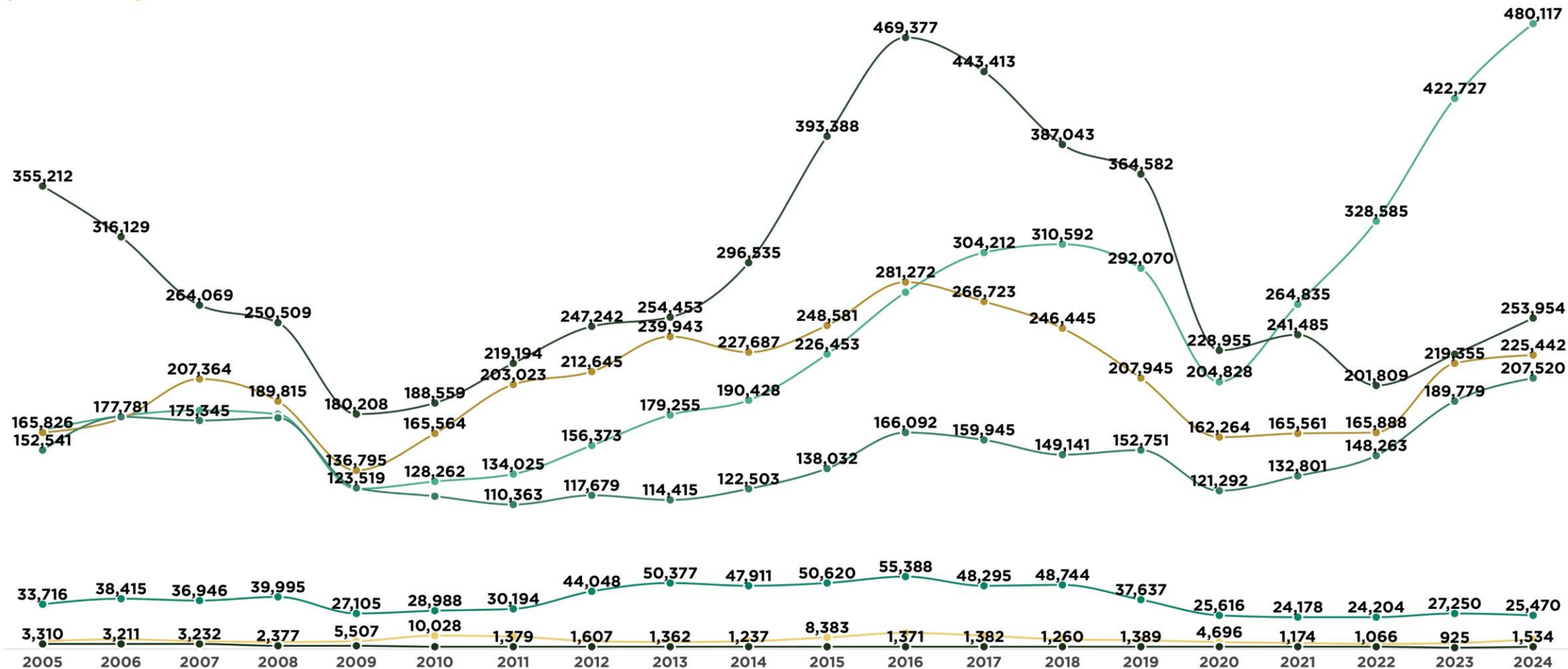
Fuente: Elaborado por AMDA con información de INEGI.

\*Camiones pesados incluye: F450 y F550.



# Vehículos comercializados en enero-octubre de 2005 a 2024

(unidades)



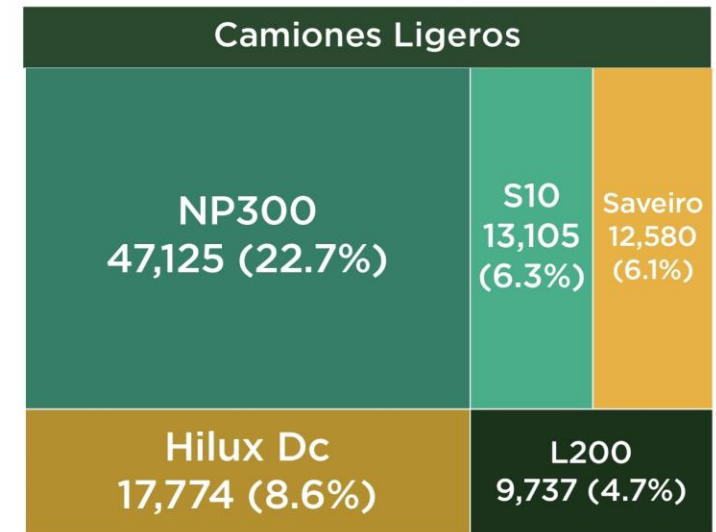
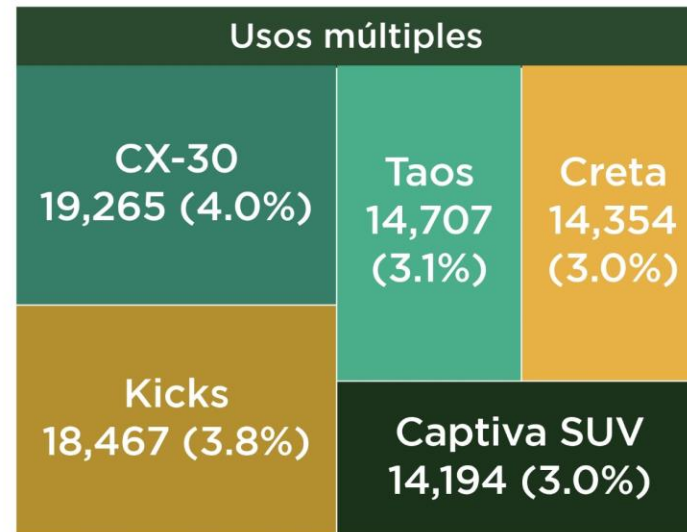
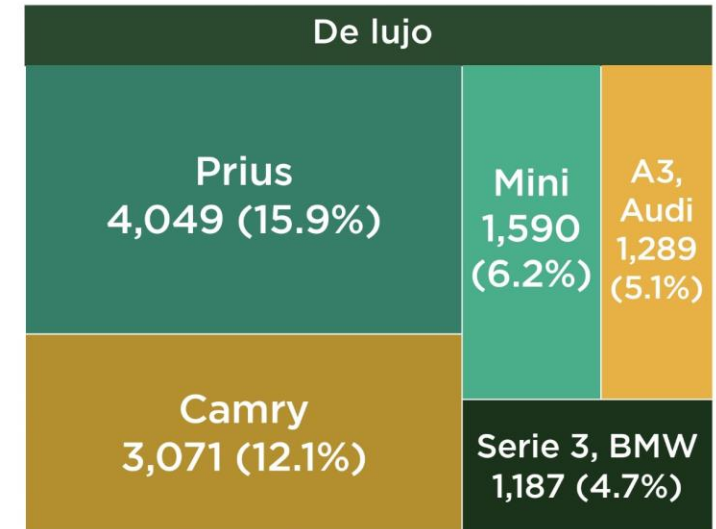
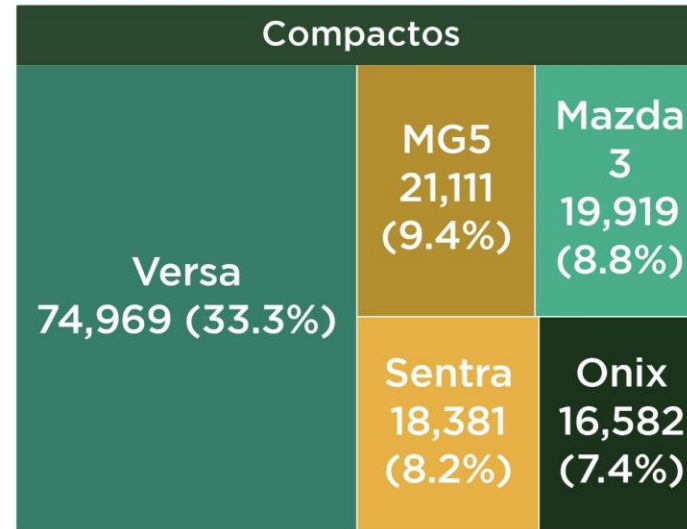
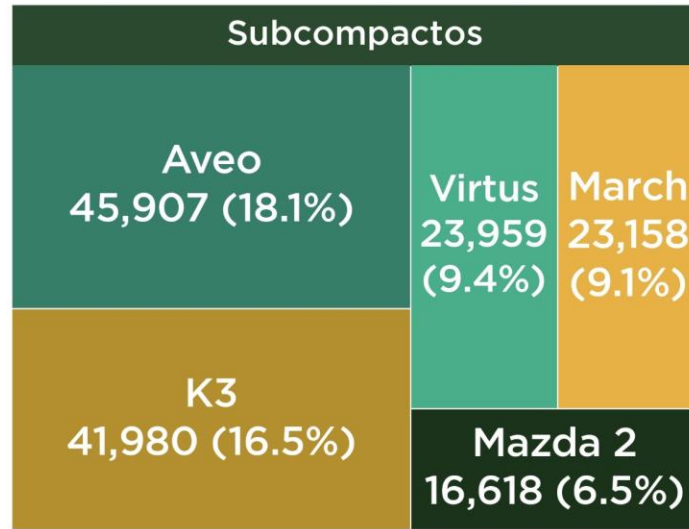
● Usos Múltiples ● Subcompactos ● Compactos ● Camiones Ligeros ● De Lujo ● Deportivos ● Camiones Pesados

Fuente: Elaborado por AMDA con información de INEGI

\*Camiones pesados incluye: F450 y F550.

# Top 5 de Ventas por segmento: Enero-Octubre 2024

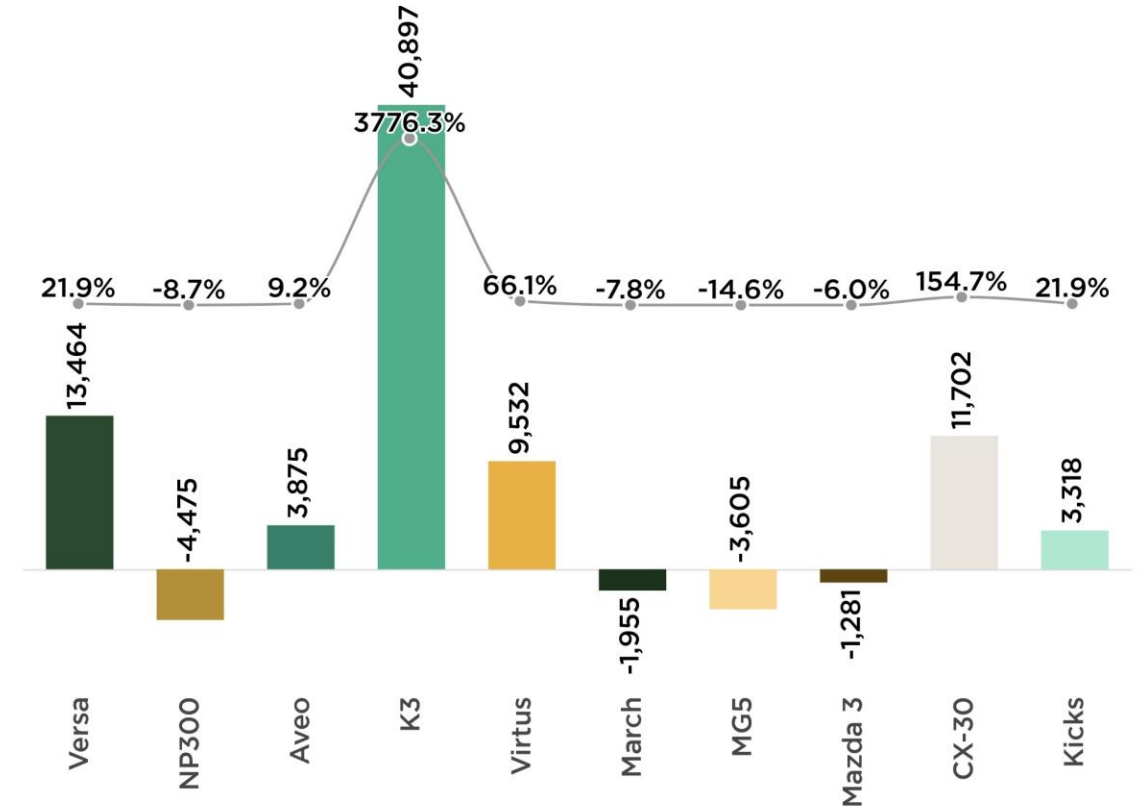
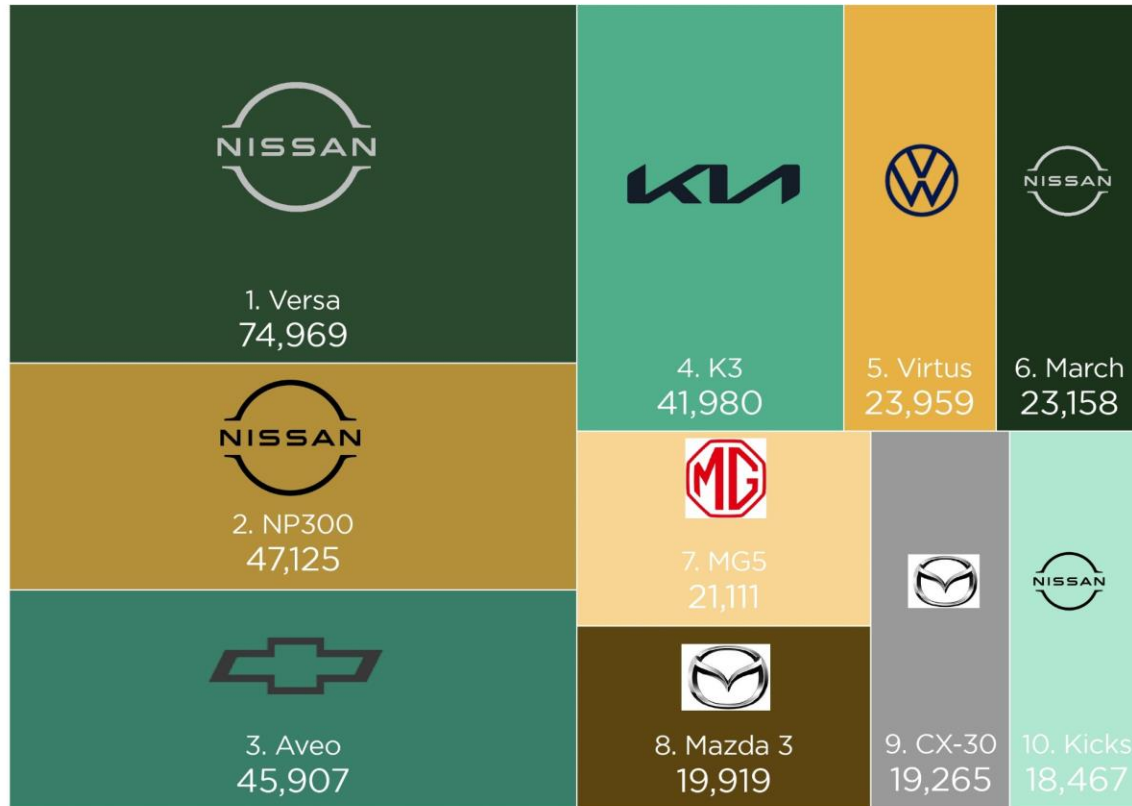
Unidades y Participación %



Fuente: Elaborado por AMDA con información de INEGI. No incluye camiones pesados (F450 y F550).

# Los diez modelos más vendidos: Enero-October 2024

Diferencia Anual Absoluta (Unidades) y Relativa (Var. %)



Los diez modelos de mayor venta en el mercado mexicano al mes de octubre de 2024, acumularon 335 mil 860 unidades, lo que significa una cobertura de 28.0% del total de vehículos ligeros comercializados en el lapso de referencia.

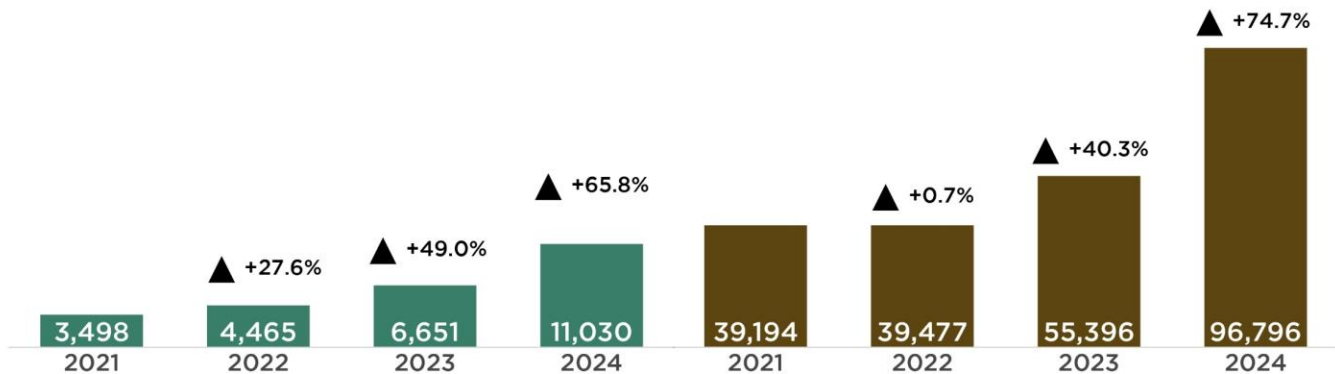
Nissan coloca cuatro de los diez modelos más vendidos en el país; Mazda dos modelos; Chevrolet, KIA, Volkswagen, y MG un modelo.



# Ventas de vehículos híbridos y eléctricos

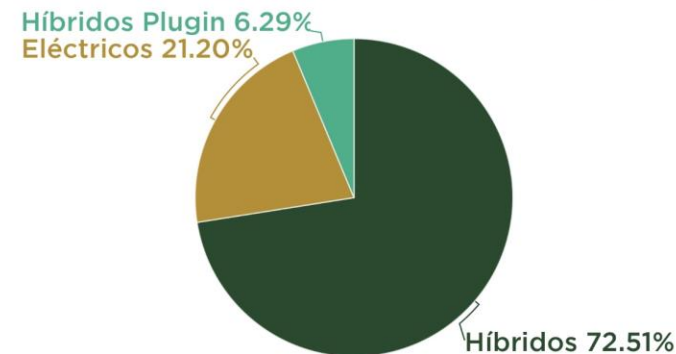
Octubre 2024

Acum. Octubre 2024



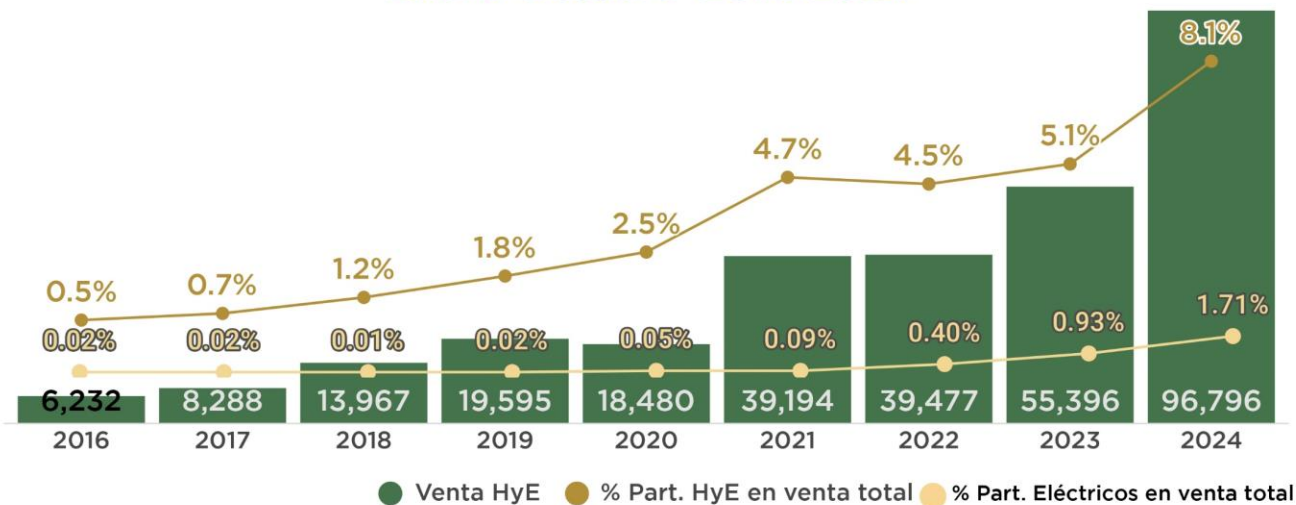
Enero-October 2024

Part. % por tipo de tecnología



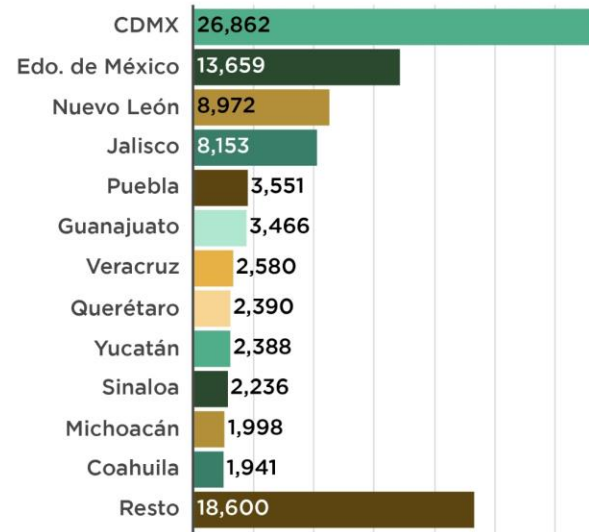
Evolución de la comercialización y su participación en la venta total

Enero-October 2016-2024



Comercialización por entidad federativa

Enero-October 2024



Al mes de octubre 2024 CDMX, Edo. de México, Nuevo León y Jalisco representan el 59.6% de las ventas de este tipo de vehículos.

Fuente: Elaborado por AMDA con información de INEGI

Total de ventas ligeros excluye modelos F450 y F550

Plug-in refiere a unidades vehiculares híbridas conectables. Híbridos refiere unidades vehiculares híbridas no conectables.

# Compradores de vehículos ligeros por región

(Variación % ene-sep 2024 - ene-sep 2023)

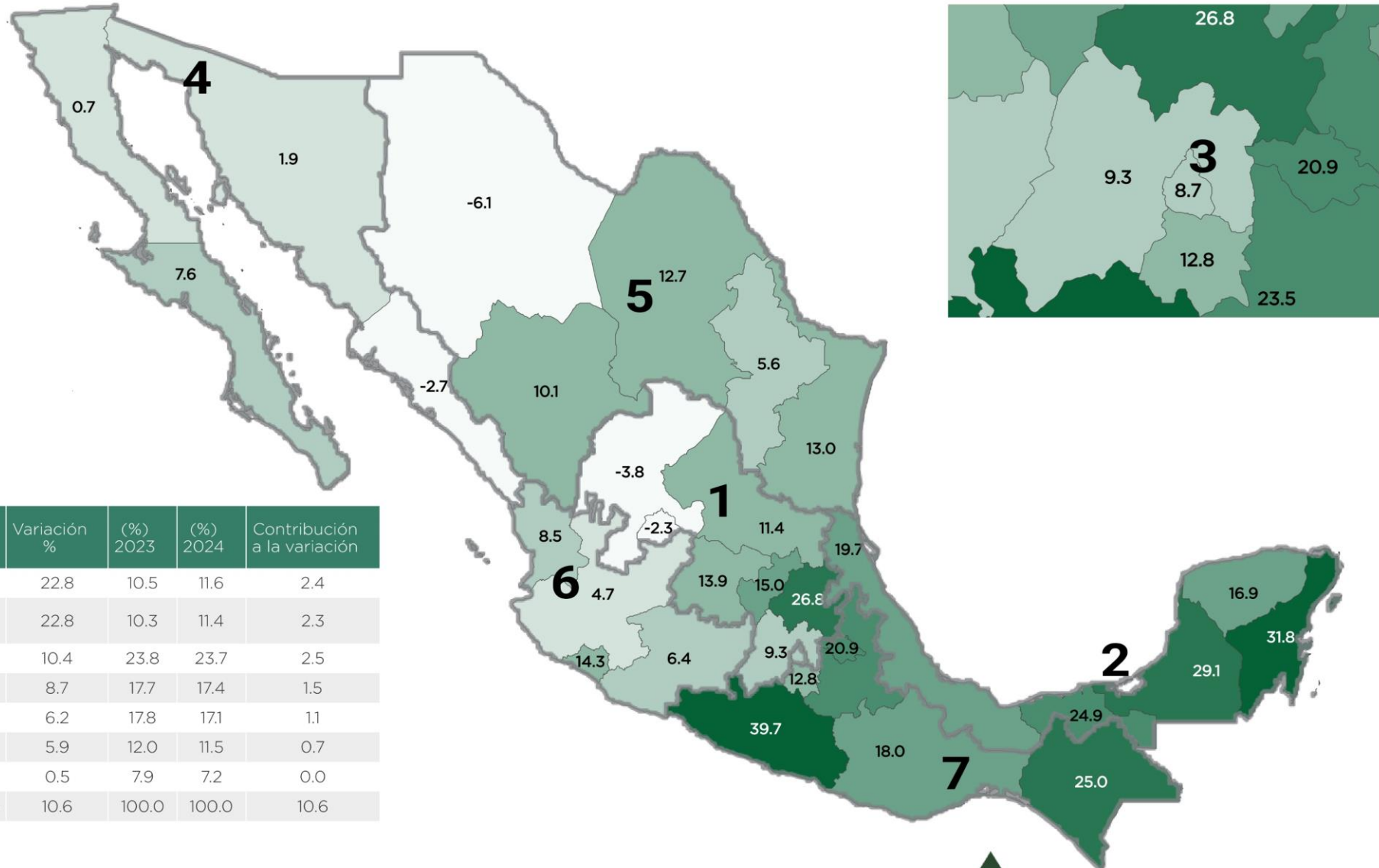
## Regiones

- 1-Centro
- 2-Golfo Peninsular
- 3-Metropolitana
- 4-Noroeste
- 5-Norte
- 6-Occidente
- 7-Sur

## Variación % anual

- Alta
- ↓
- Baja

REGIÓN	ENE-SEP 2023	ENE-SEP 2024	Variación %	(%) 2023	(%) 2024	Contribución a la variación
SUR	101,324	124,469	22.8	10.5	11.6	2.4
GOLFO PENINSULAR	99,168	121,811	22.8	10.3	11.4	2.3
CENTRO	229,790	253,801	10.4	23.8	23.7	2.5
METROPOLITANA	171,218	186,107	8.7	17.7	17.4	1.5
NORTE	171,978	182,634	6.2	17.8	17.1	1.1
OCCIDENTE	116,368	123,190	5.9	12.0	11.5	0.7
NOROESTE	76,259	76,673	0.5	7.9	7.2	0.0
TOTAL	966,105	1,068,685	10.6	100.0	100.0	10.6

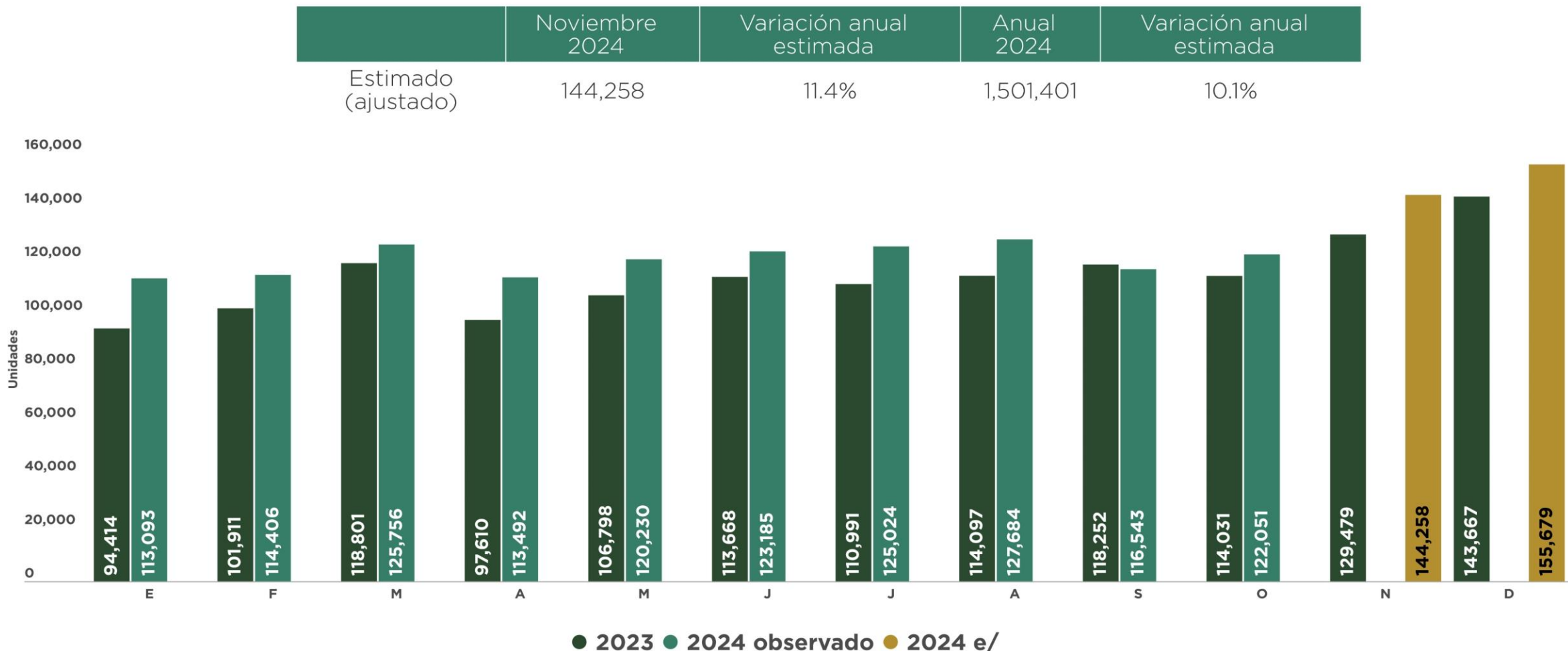


Nota: No incluye información Jaguar, Land Rover y Mercedes Benz.

Fuente: AMDA con información de Urban Science. Regionalización utilizada conforme a IRAES. Banamex

# Pronóstico de vehículos ligeros 2024

El volumen de unidades comercializadas durante octubre 2024 fue de 122 mil 51 unidades.



Fuente: Elaborado por AMDA.

e/ Estimación

\*Supuestos Estimación 2024 (Tasas anuales): PIB (1.6%), INPC (4.6%) y Financiamiento (17.0%).