



Asociación Mexicana de  
Distribuidores de Automotores

# **Reporte Mercado Interno Automotor**

Abril de 2012





En el cuarto mes de 2012, la comercialización de vehículos automotores ligeros fue de **69 mil 890 unidades**, cifra **7.1% superior a lo registrado en abril del año pasado** cuando se vendieron **65 mil 246 vehículos**.

Las ventas anualizadas fueron de 933 mil 223 unidades en abril de 2012, es decir la suma de los 12 meses (mayo de 2011 a abril de 2012). Por 26 meses consecutivos se registran cifras positivas y en esta ocasión este índice es 10.2% superior al mismo lapso de 2011 cuando se cerró con 847 mil 107 vehículos.

Respecto al acumulado de 12 meses inmediato anterior (abril de 2011 a marzo de 2012), las ventas aumentaron 0.5% con 4 mil 644 unidades adicionales. Este indicador está por debajo en 0.42 puntos porcentuales respecto al mes previo mostrando ligera desaceleración.

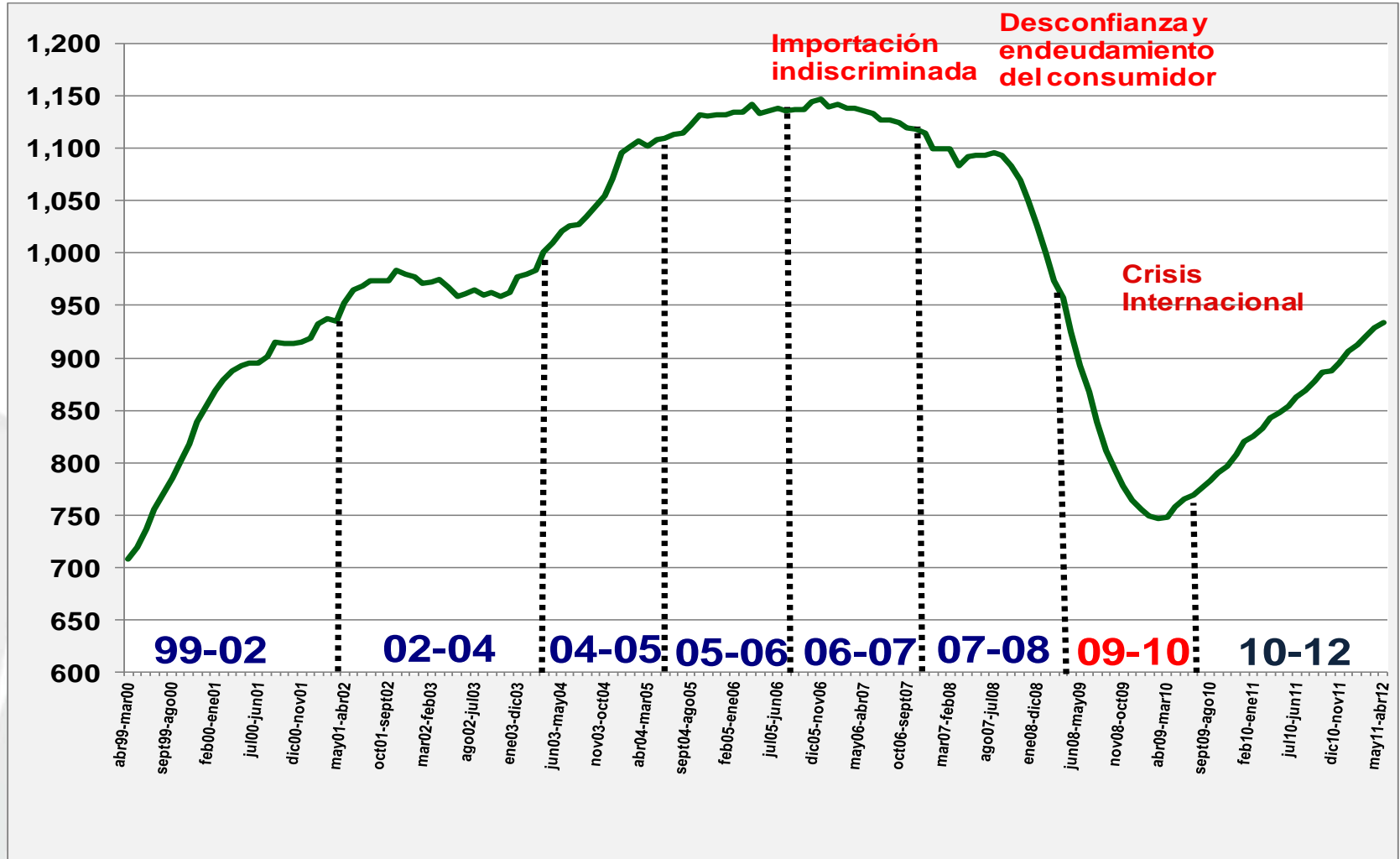
Ventas acumuladas 12 meses			
Periodo		Unidades	Var. % mes anterior
Feb 08	Ene 09	998,340	-2.65%
Mar 08	Feb 09	972,923	-2.55%
Abr 08	Mar 09	957,047	-1.63%
May 08	Abr 09	925,338	-3.31%
Jun 08	May 09	892,953	-3.50%
Jul 08	Jun 09	867,505	-2.85%
Ago 08	Jul 09	838,624	-3.33%
Sept 08	Ago 09	811,431	-3.24%
Oct 08	Sept 09	793,319	-2.23%
Nov 08	Oct 09	777,894	-1.94%
Dic 08	Nov 09	764,254	-1.75%
Ene 09	Dic 09	754,918	-1.22%
Feb 09	Ene 10	749,318	-0.74%
Mar 09	Feb 10	747,256	-0.27%
Abr 09	Mar 10	748,428	0.16%
May 09	Abr 10	757,466	1.21%
Jun 09	May 10	765,660	1.08%
Jul 09	Jun 10	769,596	0.51%
Ago 09	Jul 10	775,112	0.72%
Sept 09	Ago 10	783,117	1.03%
Oct 09	Sept 10	790,544	0.95%
Nov 09	Oct 10	796,757	0.79%
Dic 09	Nov 10	807,426	1.34%
Ene 10	Dic 10	820,406	1.61%
Feb 10	Ene 11	825,108	0.57%
Mar 10	Feb 11	832,576	0.91%
Abr 10	Mar 11	842,293	1.17%
Mayo 10	Abr 11	847,107	0.57%
Junio 10	Mayo 11	854,109	0.83%
Julio 10	Junio 11	862,565	0.99%
Ago 10	Julio 11	869,139	0.76%
Sept 10	Ago 11	877,888	1.01%
Oct 10	Sept 11	885,953	0.92%
Nov 10	Oct 11	887,606	0.19%
Dic 10	Nov 11	895,931	0.85%
Ene 11	Dic 11	905,886	1.20%
Feb 11	Ene 12	912,417	0.72%
Mar 11	Feb 12	920,130	0.85%
Abr 11	Mar 12	928,579	0.92%
May 11	Abr 12	933,223	0.50%



# Factores de impacto negativo en el consumidor

Serie anualizada de 1999 a 2012

Miles de unidades



Fuente: Elaborado por AMDA con información de AMIA.



## Vehículos ligeros comercializados en abril de 2011 y 2012

La venta de vehículos ligeros creció **7.1%** en abril de este año en comparación con el mismo mes del 2011, colocándose **69 mil 890** vehículos, equivalente a **4 mil 644** unidades más.

El segmento de subcompactos registró aumento de **10.6%** con **2 mil 46 unidades más**; los compactos aumentaron **8.9%**, lo que significó mil 633 unidades más; los autos de lujo incrementaron su comercialización en **69.7%** con mil 671 unidades más; en contraste **los deportivos disminuyeron 30.6%**; los vehículos de usos múltiples registraron ligero aumento de **0.7 por ciento**.

Los camiones ligeros disminuyeron **5.9%**, y los camiones pesados (con peso superior a las 3.5 toneladas) aumentaron **35.4 por ciento**.

Unidades comercializadas				
	Abril		Variación	
Segmento	2011	2012	Unidades	Porcentaje
Subcompactos	19,350	21,396	2,046	10.6%
Compactos	18,313	19,946	1,633	8.9%
De lujo	2,397	4,068	1,671	69.7%
Deportivos	556	386	-170	-30.6%
Usos múltiples	13,288	13,380	92	0.7%
Camiones ligeros	11,246	10,584	-662	-5.9%
Camiones pesados <sup>1</sup>	96	130	34	35.4%
<b>Total</b>	<b>65,246</b>	<b>69,890</b>	<b>4,644</b>	<b>7.1%</b>

Estos resultados colocan al mercado en una posición por encima de la registrada en **2001** y por debajo de las ventas de **2002** para este mismo periodo.



# Vehículos ligeros comercializados de enero a abril de 2011 y 2012

La venta de vehículos ligeros en el primer cuatrimestre de 2012 creció **9.9%** en comparación con el mismo periodo del año pasado, vendiéndose **303 mil 464** vehículos, equivalente a **27 mil 337** unidades más. El segmento de subcompactos registró incremento de **21.6% con 17 mil 623 unidades más**; en tanto que los compactos aumentaron **1.4%**, esto es, mil 160 unidades más que el mismo lapso de 2011; los autos de lujo tuvieron un desempeño mejor con crecimiento de **77.9%**; deportivos disminuyeron **32%** y usos múltiples registró incremento de **3.2 por ciento**.

Los camiones ligeros disminuyeron **0.7% con 323** unidades menos que en 2011 y los camiones pesados cayeron **3.4 por ciento**.

La comercialización acumulada en 2012 regresó en esta ocasión a una tasa de crecimiento de un dígito.

## Ventas mensuales desestacionalizadas

Comparado contra el mes precedente, el desempeño de la comercialización en abril fue menor que en marzo de 2012, con una disminución de **16.4%**, equivalente a **13 mil 684 unidades menos**.

Segmento	2011	Estructura %	2012	Estructura %	Variación	
					Absoluta	Relativa
<b>Subcompactos</b>	81,767	29.6%	99,390	32.8%	17,623	21.6%
<b>Compactos</b>	81,588	29.5%	82,748	27.3%	1,160	1.4%
<b>De Lujo</b>	10,137	3.7%	18,038	5.9%	7,901	77.9%
<b>Deportivos</b>	2,389	0.9%	1,625	0.5%	-764	-32.0%
<b>Usos Múltiples</b>	55,114	20.0%	56,873	18.7%	1,759	3.2%
<b>Camiones ligeros</b>	44,580	16.1%	44,257	14.6%	-323	-0.7%
<b>Camiones pesados <sup>1</sup></b>	552	0.2%	533	0.2%	-19	-3.4%
<b>Total</b>	276,127	100.0%	303,464	100.0%	27,337	9.9%

Camiones ligeros incluye: F450, F550 y Kodiak

Unidades comercializadas				
Segmento	2012		Variación	
	Marzo	Abril	Unidades	Porcentaje
<b>Subcompactos</b>	27,296	21,396	-5,900	-21.6%
<b>Compactos</b>	23,078	19,946	-3,132	-13.6%
<b>De Lujo</b>	4,821	4,068	-753	-15.6%
<b>Deportivos</b>	489	386	-103	-21.1%
<b>Usos múltiples</b>	14,995	13,380	-1,615	-10.8%
<b>Camiones ligeros</b>	12,775	10,584	-2,191	-17.2%
<b>Camiones pesados <sup>1</sup></b>	120	130	10	8.3%
<b>Total</b>	83,574	69,890	-13,684	-16.4%

Camiones ligeros incluye: F450, F550 y Kodiak.



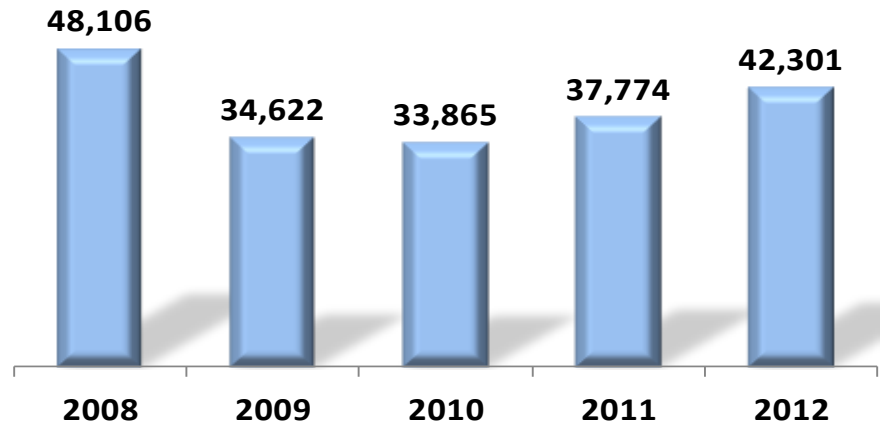
# Financiamiento a la adquisición de vehículos

En marzo de 2012 la colocación de créditos para la adquisición de vehículos registró un repunte al reportarse **42 mil 301 unidades** financiadas, **12%** más que el mismo mes de 2011 cuando se colocó recursos para **37 mil 774 unidades**, lo que equivale a **4 mil 527 vehículos** adicionales. En términos absolutos, la colocación de créditos en marzo de 2010 ascendió a **33 mil 865 unidades** financiadas, mientras que en 2009 fue de **34 mil 622 vehículos** y en 2008 de **48 mil 106 unidades**.

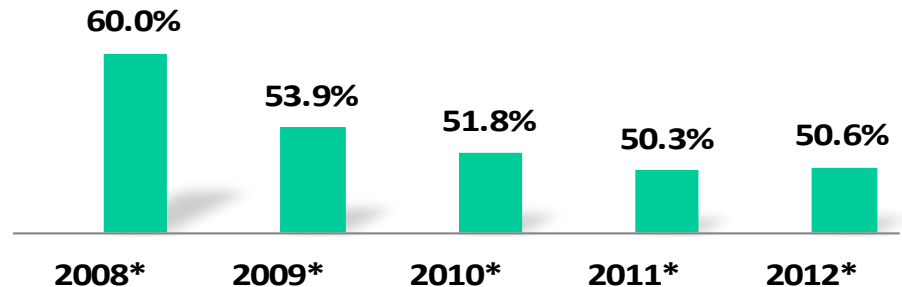
Por variación porcentual, la participación del crédito en el total de los vehículos comercializados registró 0.3 puntos porcentuales respecto al mismo mes de 2011, toda vez que en 2012 cubrieron el **50.6%** del total, mientras que en el mismo lapso del año pasado alcanzó el **50.3%**, en 2010 fue de **51.8%**, en 2009 fue de **53.9%** y en 2008 de **60 por ciento**.

Con todo y la tendencia creciente en los niveles de financiamiento, resulta insuficiente la participación del crédito en la adquisición de vehículos.

Financiamiento automotriz en marzo\* de cada año



Porcentaje de unidades financiadas respecto a la comercialización en marzo\* de cada año



Fuente: AMDA con información de JATO Dynamic.

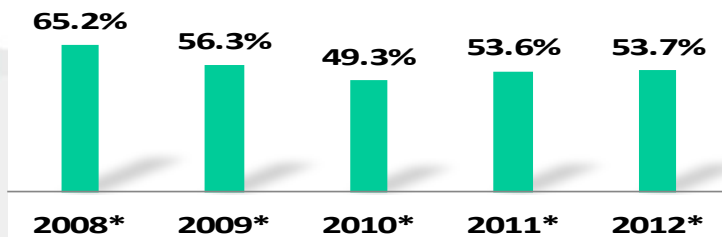
\*Nota: Incluye información de la mayoría de las instituciones crediticias, por lo tanto es un indicador de tendencia.



# Financiamiento a la adquisición de vehículos

La colocación acumulada del crédito de enero a marzo 2012 fue de 125 mil 355 unidades; en 2011 alcanzó 112 mil 956; en 2010 fue de 93 mil 239; en 2009 fueron 110 mil 6 vehículos y en 2008 alcanzaron las 172 mil 205 automotores financiados. Las cifras del primer trimestre del año aún están **27.2%** por debajo de las registradas en 2008.

## Porcentaje de unidades financiadas durante Enero-marzo\* respecto a la comercialización:

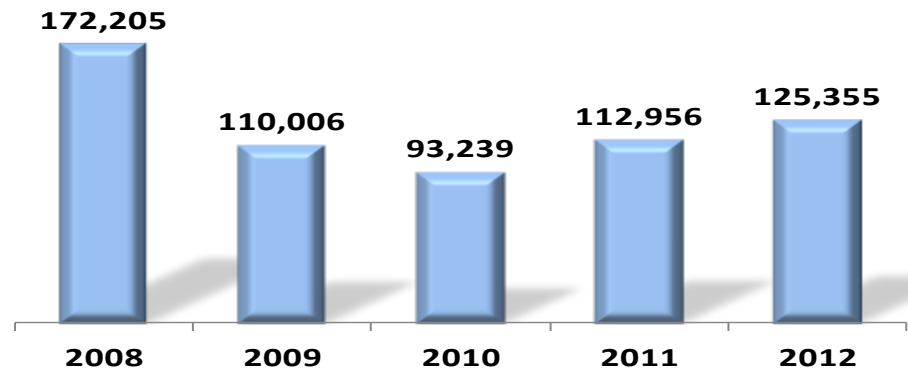


No obstante el incremento en 2012 de 12 mil 399 unidades más que el año inmediato anterior, la proporción respecto al total de unidades comercializadas en esos períodos se mantiene casi en los mismos términos.

Fuente: AMDA con información de JATO Dynamic.

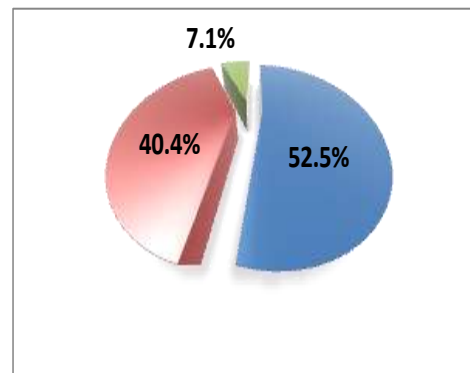
*\*Nota: Incluye información de la mayoría de las instituciones crediticias, por lo tanto es un indicador de tendencia.*

## Financiamiento de enero a marzo\* de cada año

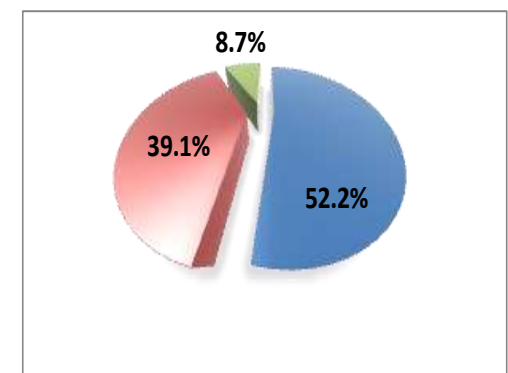


## Participación en el total de unidades financiadas:

### Enero-marzo de 2011



### Enero-marzo de 2012



■ Financieras

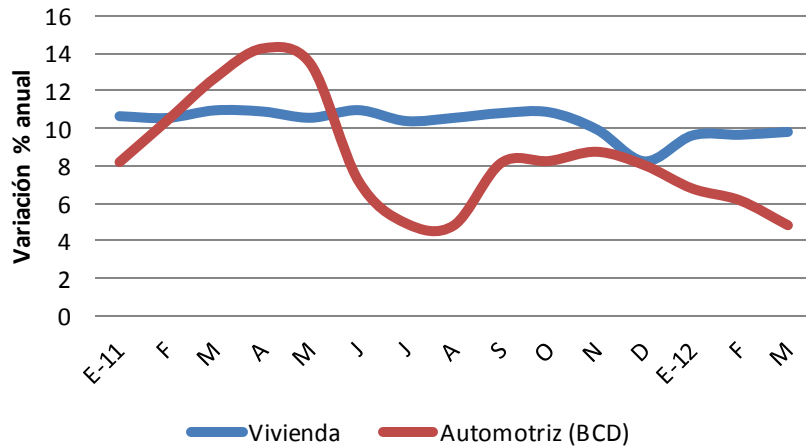
■ Bancos

■ Autofinanciamientos

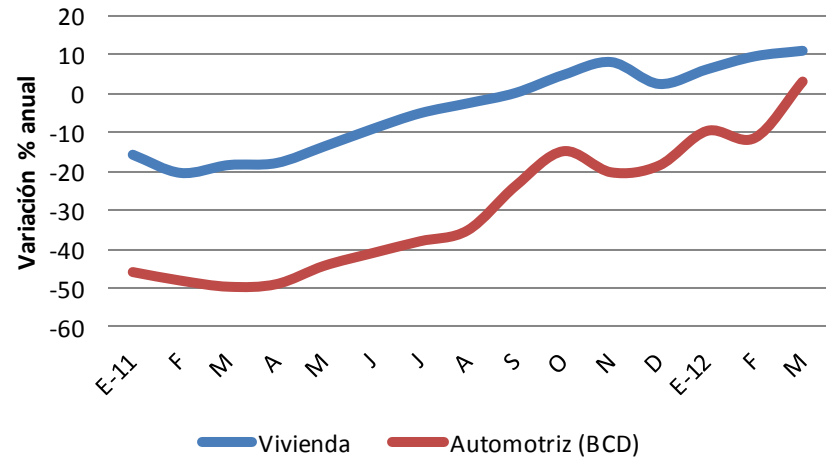


# Crédito otorgado por la banca comercial

Dinámica de crecimiento del crédito vigente



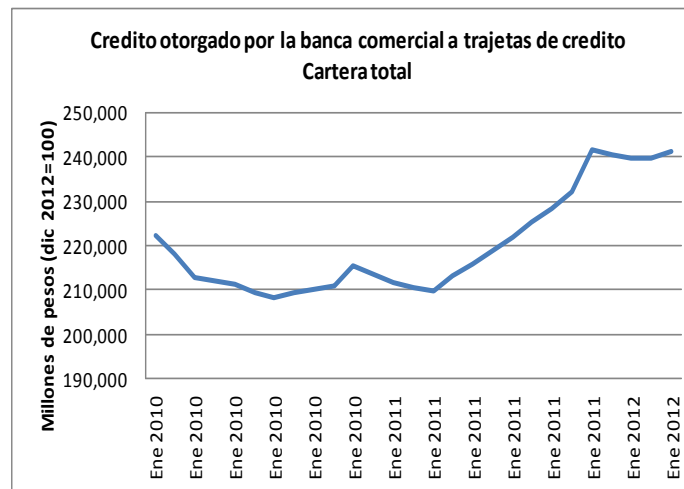
Dinámica de crecimiento del crédito vencido



El 96.7% del crédito otorgado para vivienda a marzo de 2012 esta vigente, mientras que sólo el 3.3% corresponde a crédito vencido.

En el financiamiento para abcd el 98.3% corresponde a crédito vigente y sólo 1.7% de crédito vencido.

El crecimiento del crédito para abcd vigente a marzo de 2012 comparado con similar mes de 2011 fue de 4.8%, representando la cuarta caída desde noviembre de 2011.



Fuente: Banxico. Saldos en millones de pesos.

El crédito vigente para vivienda alcanzó a marzo de 2012 un aumento de 9.8% con respecto a mismo mes de 2011, presentando una tendencia de muy bajo incremento desde enero de 2012.

Importante: El crecimiento en créditos vencidos para vivienda inició en septiembre de 2011.

Crédito a tarjetas de crédito: 95.4% es cartera vigente y 4.6% cartera vencida.





# Autos usados importados

## Vehículos usados importados (Unidades)

Año	Ene	Feb	Mar	Abr	May	Jun	Jul	Ago	Sep	Oct	Nov	Dic	Total
2005	38,207	32,427	38,818	33,692	31,441	35,149	33,542	35,170	27,801	47,439	181,035	260,701	795,422
2006	239,080	273,758	140,057	96,415	145,074	79,359	73,666	103,484	94,735	109,733	163,784	188,909	1,708,054
2007	126,225	117,729	124,547	105,244	107,209	115,803	114,267	112,566	101,592	117,931	182,859	211,106	1,537,078
2008	142,219	233,428	156,773	65,859	66,980	52,854	56,909	52,881	48,991	64,778	80,511	99,689	1,121,872
2009	3,856	8,648	16,607	18,894	17,626	20,717	21,692	19,662	18,380	35,142	27,974	31,191	240,389
2010	37,388	31,910	35,141	31,634	31,231	36,207	37,701	36,925	32,168	41,123	59,658	59,397	470,483
2011	53,423	49,215	57,787	45,265	54,866	106,375	17,448	44,798	43,754	43,010	39,251	41,697	596,889
2012	33,637	35,526	36,877										106,040

Año	Marzo				Acumulado Enero a marzo			
	2012	2011	Abs.	Rel.	2012	2011	Abs.	Rel.
Usados importados	36,877	57,787	-20,910	-36.2%	106,040	160,425	-54,385	-33.9%

### Enero a marzo

	2005	2006	2007	2008	2009	2010	2011	2012
Mercado interno ene-mar	272,000	282,177	280,215	263,957	195,484	188,994	210,881	233,574
Usados importados ene-mar	109,452	652,895	368,501	532,420	29,111	104,439	160,425	106,040
% de usados importados en mercado	40.2%	231.4%	131.5%	201.7%	14.9%	55.3%	76.1%	45.4%

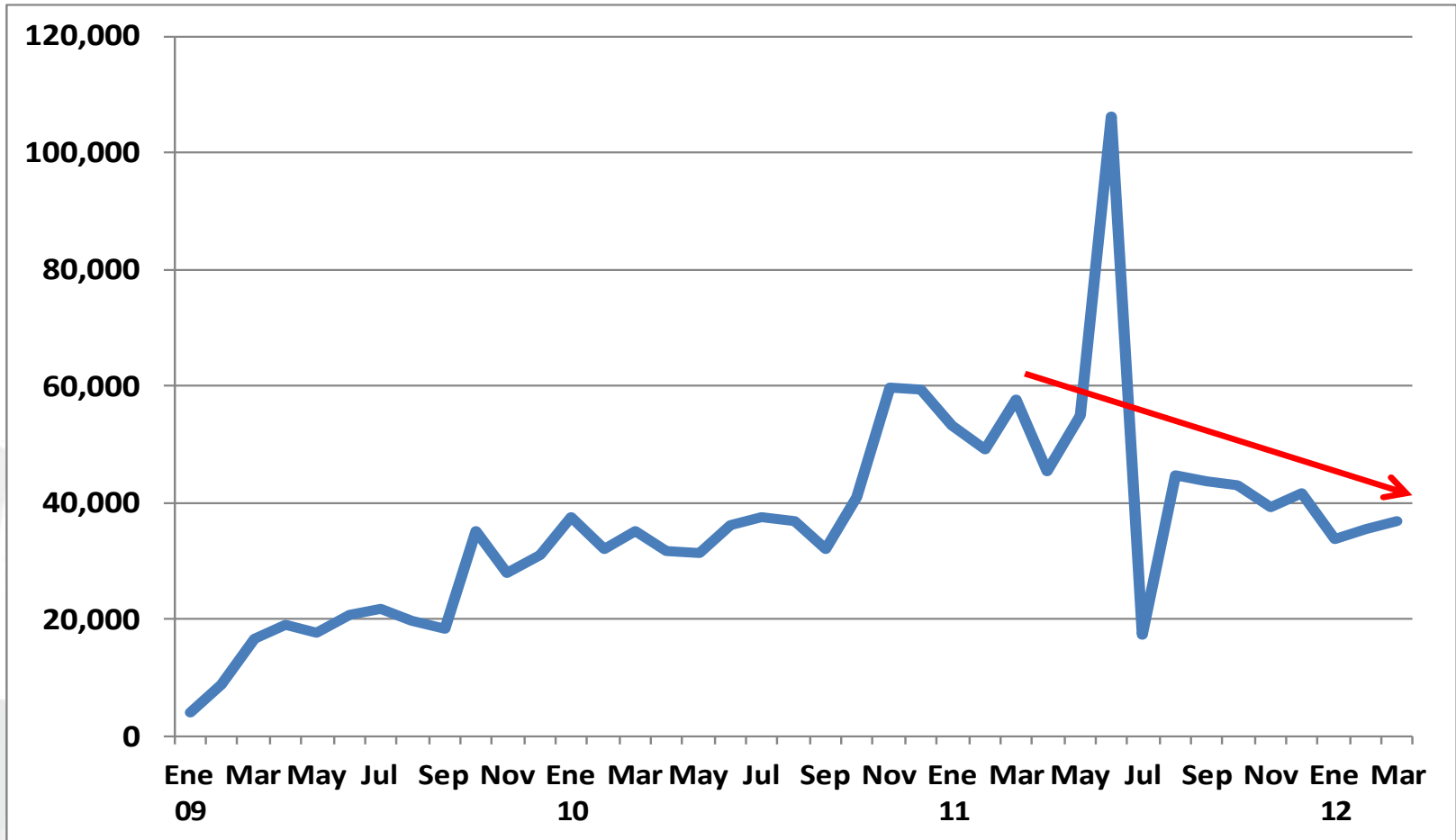
Fuente: Administración General de Aduanas. SHCP.

De enero a marzo de 2012 la importación de autos usados fue de 106 mil 40 unidades, lo que equivale al 45.4% respecto al total de ventas de vehículos nuevos. Esta cifra representó que se dejaron de introducir a nuestro país 54 mil 385 unidades, es decir 33.9% menos en comparación con el mismo lapso de 2011.



# Volumen mensual de unidades importadas

Variación % 2011/2010

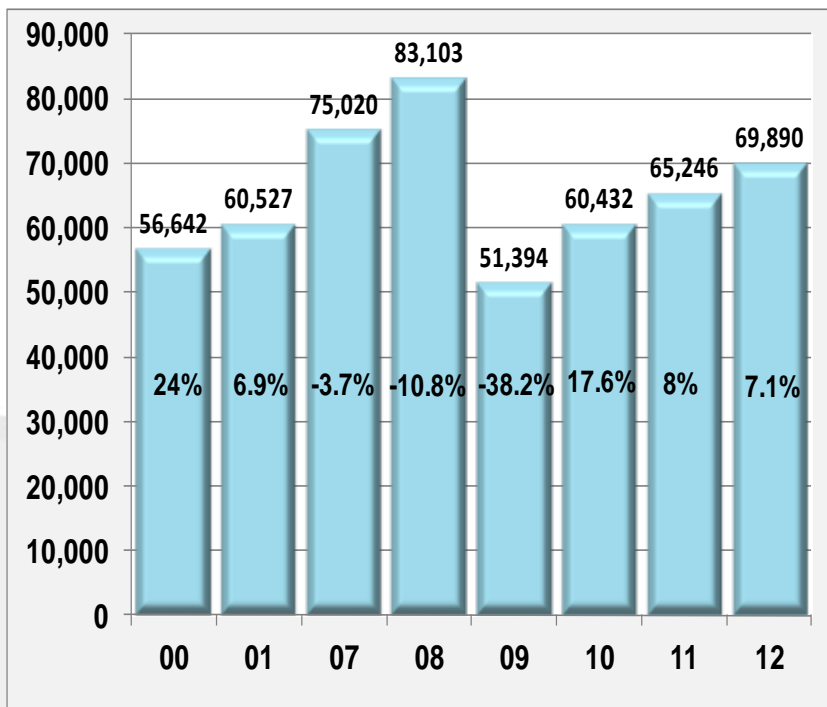


Fuente: Administración General de Aduanas. SHCP.



# Comercialización de vehículos ligeros de 2000 a 2012

## En los meses de abril



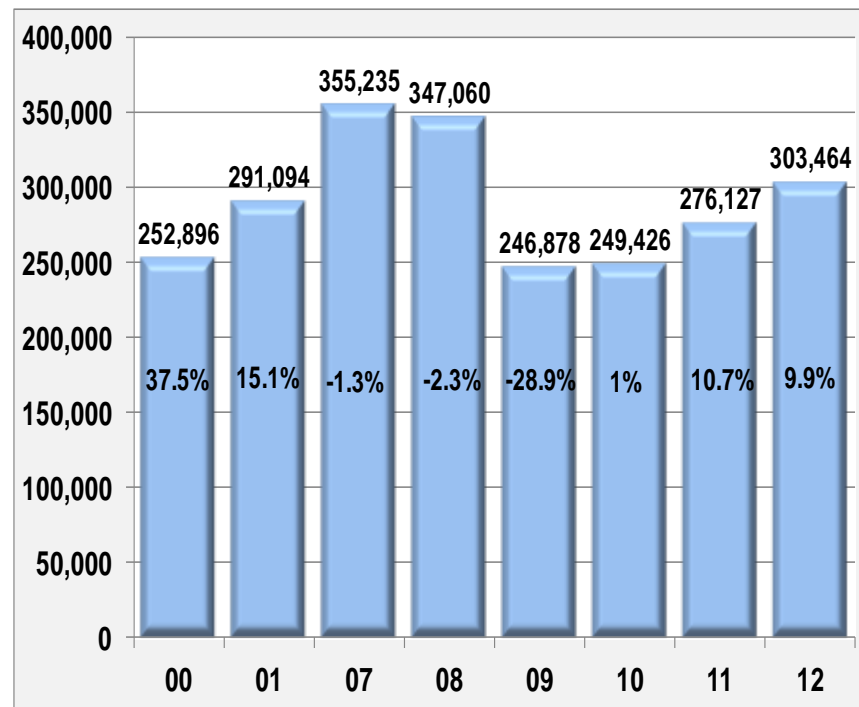
Fuente: Elaborado por AMDA.

Comercialización 2012 vs. 2010: **15.7%**

Comercialización 2012 vs. 2009: **36%**

Comercialización 2012 vs. 2008: **-15.9%**

## Acumulados enero-abril



Comercialización 2012 vs. 2010: **21.7%**

Comercialización 2012 vs. 2009: **22.9%**

Comercialización 2012 vs. 2008: **-12.6%**



# Comercialización mensual de vehículos ligeros 2005 a 2012

## Comercialización de vehículos ligeros

Unidades

Año	Ene	Feb	Mar	Abr	May	Jun	Jul	Ago	Sep	Oct	Nov	Dic	Total anual
2005	93,299	89,444	89,483	86,426	83,962	84,897	85,000	90,626	91,078	89,999	100,755	146,799	1,131,768
2006	96,227	89,079	96,871	77,877	86,459	87,083	83,067	90,936	92,077	97,468	102,200	140,374	1,139,718
2007	97,673	86,058	96,484	75,020	84,752	80,460	83,102	88,572	86,545	97,180	97,670	126,350	1,099,866
2008	96,844	86,995	80,118	83,103	85,823	81,421	85,324	86,119	76,617	83,306	78,553	101,297	1,025,520
2009	69,664	61,578	64,242	51,394	53,438	55,973	56,443	58,926	58,505	67,881	64,913	91,961	754,918
2010	64,064	59,516	65,414	60,432	61,632	59,909	61,959	66,931	65,932	74,094	75,582	104,941	820,406
2011	68,766	66,990	75,125	65,246	68,634	68,365	68,533	75,680	73,997	75,747	83,107	115,696	905,886
2012	75,297	74,703	83,574	69,890									303,464

Fuente: Elaborado por AMDA con información de AMIA

## Variación porcentual

Año	Ene	Feb	Mar	Abr	May	Jun	Jul	Ago	Sep	Oct	Nov	Dic	Anual
2005	7.1%	5.5%	-5.2%	7.7%	1.8%	5.0%	0.6%	9.4%	12.1%	-1.5%	1.4%	0.1%	3.3%
2006	3.1%	-0.4%	8.3%	-9.9%	3.0%	2.6%	-2.3%	0.3%	1.1%	8.3%	1.4%	-4.4%	0.7%
2007	1.5%	-3.4%	-0.4%	-3.7%	-2.0%	-7.6%	0.0%	-2.6%	-6.0%	-0.3%	-4.4%	-10.0%	-3.5%
2008	-0.8%	1.1%	-17.0%	10.8%	1.3%	1.2%	2.7%	-2.8%	-11.5%	-14.3%	-19.6%	-19.8%	-6.8%
2009	-28.1%	-29.2%	-19.8%	-38.2%	-37.7%	-31.3%	-33.8%	-31.6%	-23.6%	-18.5%	-17.4%	-9.2%	-26.4%
2010	-8.0%	-3.3%	1.8%	17.6%	15.3%	7.0%	9.8%	13.6%	12.7%	9.2%	16.4%	14.1%	8.7%
2011	7.3%	12.6%	14.8%	8.0%	11.4%	14.1%	10.6%	13.1%	12.2%	2.2%	10.0%	10.2%	10.4%
2012	9.5%	11.5%	11.2%	7.1%									

**26 meses de crecimiento consecutivo, en esta ocasión con tasa de crecimiento de un dígito.**

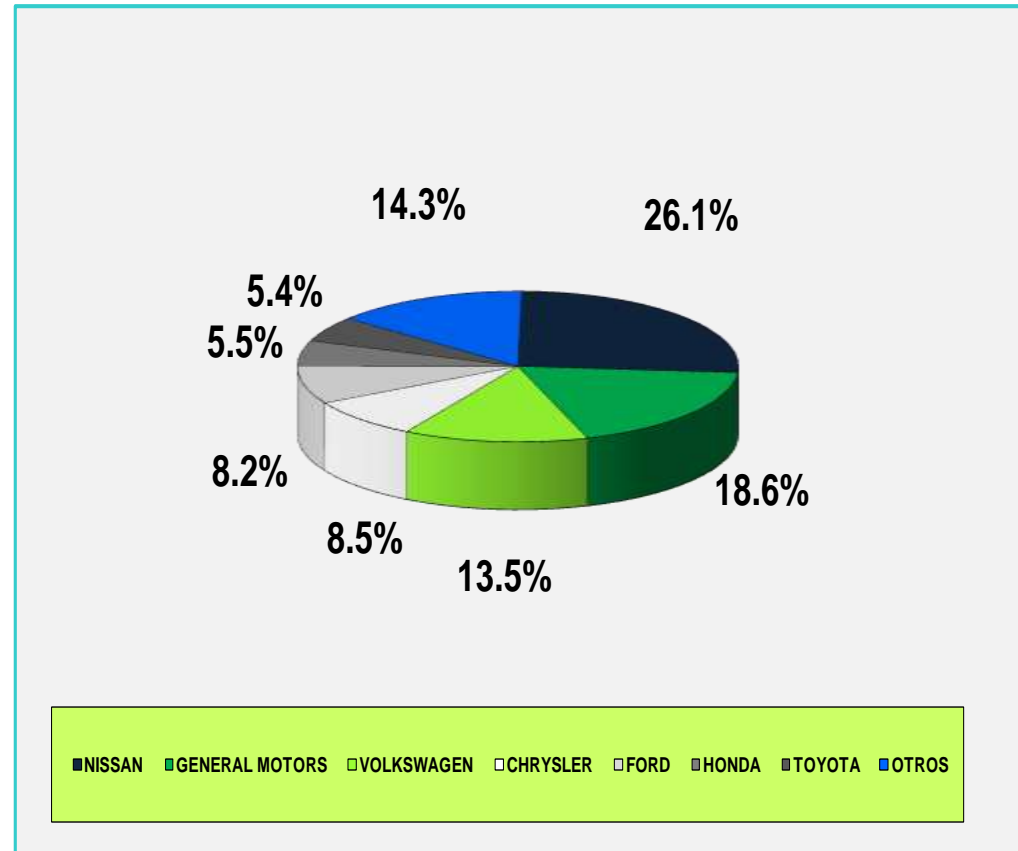


## Ranking de marcas enero a abril de 2012

Nissan mantiene el primer lugar de ventas durante el **primer cuatrimestre de 2012** con 26.1% de penetración en el mercado nacional, seguido por GM con 18.6%, Volkswagen 13.5%, Chrysler con 8.5%, Ford con 8.2%, Honda tiene el 5.5% y Toyota 5.4 por ciento. Estas siete marcas comercializan el 85.8% del total de vehículos en México.

En el mismo lapso de referencia, siete empresas registraron números negativos: Subaru (52.7%), Peugeot (20.5%), Mitsubishi (16.1%), Chrysler (2.5%), Mazda (1.3%), Ford (1.2%) y Porsche (1.1%).

### Participación de las marcas con mayor volumen



Fuente: Elaborado por AMDA.



# Comercialización por marcas de enero a abril de 2011 y 2012

(Unidades)

MARCA	ENE-ABR 2011 <sup>1</sup>	% DEL TOTAL	ENE-ABR 2012 <sup>1</sup>	% DEL TOTAL	VARIACION	
					ABSOLUTA	RELATIVA
NISSAN	67,310	24.4%	79,056	26.1%	11,746	17.5%
GENERAL MOTORS	49,547	17.9%	56,293	18.6%	6,746	13.6%
VOLKSWAGEN	39,877	14.4%	40,935	13.5%	1,058	2.7%
CHRYSLER	26,487	9.6%	25,819	8.5%	-668	-2.5%
FORD	25,025	9.1%	24,735	8.2%	-290	-1.2%
HONDA	11,245	4.1%	16,540	5.5%	5,295	47.1%
TOYOTA	16,416	5.9%	16,534	5.4%	118	0.7%
MAZDA	8,845	3.2%	8,731	2.9%	-114	-1.3%
SEAT	5,955	2.2%	6,778	2.2%	823	13.8%
RENAULT	6,475	2.3%	6,596	2.2%	121	1.9%
SUZUKI	2,749	1.0%	3,445	1.1%	696	25.3%
MITSUBISHI	3,493	1.3%	2,930	1.0%	-563	-16.1%
MERCEDES BENZ	2,010	0.7%	2,830	0.9%	820	40.8%
BMW	2,012	0.7%	2,344	0.8%	332	16.5%
AUDI	2,183	0.8%	2,296	0.8%	113	5.2%
PEUGEOT	2,081	0.8%	1,654	0.5%	-427	-20.5%
FIAT	694	0.3%	1,472	0.5%	778	112.1%
MINI	923	0.3%	1,188	0.4%	265	28.7%
LINCOLN	563	0.2%	568	0.2%	5	0.9%
ACURA	469	0.2%	525	0.2%	56	11.9%
SMART	398	0.1%	480	0.2%	82	20.6%
ISUZU	375	0.1%	467	0.2%	92	24.5%
VOLVO	408	0.1%	438	0.1%	30	7.4%
LAND ROVER	153	0.1%	303	0.1%	150	98.0%
PORSCHE	174	0.1%	172	0.1%	-2	-1.1%
INFINITI	0	0.0%	154	0.1%	154	-
SUBARU	239	0.1%	113	0.0%	-126	-52.7%
JAGUAR	20	0.0%	38	0.0%	18	90.0%
ALFA ROMEO	0	0.0%	29	0.0%	29	-
BENTLEY	1	0.0%	1	0.0%	0	0.0%
<b>TOTAL</b>	<b>276,127</b>	<b>100.0%</b>	<b>303,464</b>	<b>100.0%</b>	<b>27,337</b>	<b>9.9%</b>

Fuente: Elaborado por AMDA. <sup>1</sup> Incluye camiones pesados.



## Comercialización por marcas en abril de 2011 y 2012

(Unidades)

MARCA	ABRIL 2011 <sup>1</sup>	% DEL TOTAL	ABRIL 2012 <sup>1</sup>	% DEL TOTAL	VARIACION	
					ABSOLUTA	RELATIVA
NISSAN	16,663	25.5%	18,004	25.8%	1,341	8.0%
GENERAL MOTORS	11,250	17.2%	12,766	18.3%	1,516	13.5%
VOLKSWAGEN	9,650	14.8%	9,718	13.9%	68	0.7%
FORD	5,987	9.2%	6,275	9.0%	288	4.8%
CHRYSLER	6,265	9.6%	5,751	8.2%	-514	-8.2%
TOYOTA	3,532	5.4%	3,598	5.1%	66	1.9%
HONDA	2,562	3.9%	3,549	5.1%	987	38.5%
RENAULT	1,487	2.3%	2,124	3.0%	637	42.8%
MAZDA	2,174	3.3%	1,849	2.6%	-325	-14.9%
SEAT	1,286	2.0%	1,649	2.4%	363	28.2%
SUZUKI	597	0.9%	743	1.1%	146	24.5%
MERCEDES BENZ	399	0.6%	566	0.8%	167	41.9%
BMW	493	0.8%	555	0.8%	62	12.6%
AUDI	600	0.9%	540	0.8%	-60	-10.0%
MITSUBISHI	745	1.1%	496	0.7%	-249	-33.4%
PEUGEOT	459	0.7%	350	0.5%	-109	-23.7%
FIAT	254	0.4%	319	0.5%	65	25.6%
MINI	242	0.4%	260	0.4%	18	7.4%
ACURA	104	0.2%	140	0.2%	36	34.6%
LINCOLN	135	0.2%	125	0.2%	-10	-7.4%
SMART	75	0.1%	109	0.2%	34	45.3%
VOLVO	103	0.2%	106	0.2%	3	2.9%
ISUZU	55	0.1%	87	0.1%	32	58.2%
LAND ROVER	34	0.1%	80	0.1%	46	135.3%
PORSCHE	37	0.1%	42	0.1%	5	13.5%
INFINITI	0	0.0%	40	0.1%	40	-
SUBARU	52	0.1%	29	0.0%	-23	-44.2%
JAGUAR	6	0.0%	12	0.0%	6	100.0%
ALFA ROMEO	0	0.0%	8	0.0%	8	-
BENTLEY	0	0.0%	0	0.0%	0	-
<b>TOTAL</b>	<b>65,246</b>	<b>100.0%</b>	<b>69,890</b>	<b>100.0%</b>	<b>4,644</b>	<b>7.1%</b>

Fuente: Elaborado por AMDA. <sup>1</sup> Incluye camiones pesados.



## Desempeño por marcas

En el lapso enero-abril de 2012, Nissan, General Motors, Honda, Volkswagen y Seat participaron con el **65.8%** del total nacional de ventas con 199 mil 602 unidades, en tanto que los mismos meses del año pasado alcanzaron el 63% con 173 mil 934 automotores.

En ese mismo lapso, estas cinco marcas aportaron **25 mil 668** unidades más a la comercialización de vehículos ligeros.

De acuerdo a este mismo orden de comparación, las empresas con números negativos (Chrysler, Mitsubishi, Peugeot, Ford y Subaru) comercializaron el 18.2% del total nacional de ventas con **55 mil 251** unidades, mientras que en 2011 participaron con el **20.8%** y **57 mil 325** unidades, lo que significó **2 mil 74** unidades menos.

MARCA	ENE-ABR 2011	% DEL TOTAL	ENE-ABR 2012	% DEL TOTAL	VARIACIÓN	
					ABSOLUTA	RELATIVA
NISSAN	67,310	24.4%	79,056	26.1%	11,746	17.5%
GENERAL MOTORS	49,547	17.9%	56,293	18.6%	6,746	13.6%
HONDA	11,245	4.1%	16,540	5.5%	5,295	47.1%
VOLKSWAGEN	39,877	14.4%	40,935	13.5%	1,058	2.7%
SEAT	5,955	2.2%	6,778	2.2%	823	13.8%

MARCA	ENE-ABR 2011	% DEL TOTAL	ENE-ABR 2012	% DEL TOTAL	VARIACIÓN	
					ABSOLUTA	RELATIVA
CHRYSLER	26,487	9.6%	25,819	8.5%	-668	-2.5%
MITSUBISHI	3,493	1.3%	2,930	1.0%	-563	-16.1%
PEUGEOT	2,081	0.8%	1,654	0.5%	-427	-20.5%
FORD	25,025	9.1%	24,735	8.2%	-290	-1.2%
SUBARU	239	0.1%	113	0.0%	-126	-52.7%





# Origen de la comercialización en México

Origen	Abril			
	2011	% del total	2012	% del total
Fabricación nacional	32,426	49.7%	32,180	46.0%
Importados	32,820	50.3%	37,710	54.0%
Total	65,246	100.0%	69,890	100.0%

Origen	Enero-abril			
	2011	% del total	2012	% del total
Fabricación nacional	130,894	47.4%	138,077	45.5%
Importados	145,233	52.6%	165,387	54.5%
Total	276,127	100.0%	303,464	100.0%

✓ A abril de 2012 se comercializaron 138 mil 77 unidades de fabricación nacional y 165 mil 387 vehículos importados nuevos.

✓ En estos cuatro meses, la comercialización de vehículos ligeros de fabricación nacional disminuyó 1.9 puntos porcentuales respecto a mismo período de 2011.

✓ La comercialización de vehículos ligeros importados nuevos ganó terreno en el mercado interno contra los hechos en México.

**% del total enero-abril**



**% del total enero-abril**





## Vehículos comercializados de enero a abril de 1995 a 2012

(Unidades)

Segmento	Enero a abril																	
	1995	1996	1997	1998	1999	2000	2001	2002	2003	2004	2005	2006	2007	2008	2009	2010	2011	2012
Subcompactos	28,224	20,653	35,195	63,608	64,909	83,352	103,835	134,193	138,796	154,281	148,734	132,498	106,053	102,772	73,301	73,106	81,767	99,390
Compactos	27,021	24,238	35,799	55,804	49,075	75,936	91,267	86,413	71,359	71,300	67,619	69,897	86,183	78,123	58,036	66,407	81,588	82,466
De lujo	5,474	5,758	4,087	7,894	7,957	12,799	14,119	15,450	13,595	13,433	12,926	14,479	15,161	15,981	10,011	9,815	10,137	17,991
Deportivos	4,415	3,179	1,913	2,247	1,457	2,296	1,781	3,271	3,276	2,002	2,319	2,555	2,579	2,181	1,674	2,253	2,389	1,672
Uso múltiple	10,431	11,779	15,851	23,043	21,100	29,868	34,509	37,401	40,437	52,419	68,078	70,360	72,905	74,848	51,047	49,081	55,114	57,155
Camiones ligeros	24,377	21,146	28,648	41,385	37,537	47,161	43,825	45,993	44,693	51,082	55,481	67,330	70,315	71,534	51,985	48,082	44,580	44,071
Camiones pesados <sup>1</sup>	724	979	1,063	1,331	1,851	1,484	1,758	1,888	2,138	2,023	3,269	2,935	2,039	1,621	824	682	552	719
<b>Total</b>	<b>100,666</b>	<b>87,732</b>	<b>122,556</b>	<b>195,312</b>	<b>183,886</b>	<b>252,896</b>	<b>291,094</b>	<b>324,609</b>	<b>314,294</b>	<b>346,540</b>	<b>358,426</b>	<b>360,054</b>	<b>355,235</b>	<b>347,060</b>	<b>246,878</b>	<b>249,426</b>	<b>276,127</b>	<b>303,464</b>

Camiones ligeros incluye: F450, F550 y Kodiak.

## Vehículos comercializados en abril de 1995 a 2012

(Unidades)

Segmento	Abril																	
	1995	1996	1997	1998	1999	2000	2001	2002	2003	2004	2005	2006	2007	2008	2009	2010	2011	2012
Subcompactos	2,938	4,073	9,174	15,174	15,383	18,106	20,837	32,254	31,130	34,322	33,858	27,586	22,139	24,714	13,851	17,396	19,350	21,396
Compactos	2,738	5,404	9,991	12,263	12,836	17,143	17,826	19,096	15,490	16,504	16,028	15,226	17,780	17,941	12,943	15,943	18,613	19,946
De lujo	313	1,141	1,046	1,988	1,795	2,799	2,789	3,798	3,166	3,121	3,342	3,483	3,056	3,741	2,087	2,636	2,397	4,068
Deportivos	329	594	417	613	313	462	349	768	1,100	522	629	480	501	557	381	633	556	386
Uso múltiple	1,583	3,076	4,058	5,151	5,190	7,043	8,111	9,303	9,294	12,944	16,888	15,354	15,256	17,742	10,573	11,592	13,288	13,380
Camiones ligeros	3,389	5,342	7,665	8,800	9,530	10,667	10,227	12,312	10,366	12,292	14,818	15,067	15,837	17,994	11,368	12,039	10,946	10,584
Camiones pesados <sup>1</sup>	34	248	263	278	627	422	388	470	383	519	864	681	451	414	191	193	96	130
<b>Total</b>	<b>11,324</b>	<b>19,878</b>	<b>32,614</b>	<b>44,267</b>	<b>45,674</b>	<b>56,642</b>	<b>60,527</b>	<b>78,001</b>	<b>70,929</b>	<b>80,224</b>	<b>86,427</b>	<b>77,877</b>	<b>75,020</b>	<b>83,103</b>	<b>51,394</b>	<b>60,432</b>	<b>65,246</b>	<b>69,890</b>

Camiones ligeros incluye: F450, F550 y Kodiak.



# Ventas por segmento de enero a abril de 2012

## Subcompactos

Modelo	Marca	Unidades	% del Segmento
Aveo	GM	17,389	17%
Tsuru	Nissan	12,766	13%
Spark	GM	8,995	9%
March	Nissan	8,637	9%
Gol sedan	VW	6,456	6%
Resto segmento		45,147	46%
<b>Total</b>		<b>99,390</b>	<b>100%</b>

## De lujo

Modelo	Marca	Unidades	% del Segmento
Camry	Toyota	2,062	11%
Passat	VW	1,928	11%
Altima	Nissan	1,197	7%
Accord	Honda	1,189	7%
Passat CC	VW	490	3%
Resto segmento		11,172	61%
<b>Total</b>		<b>18,038</b>	<b>100%</b>

## Usos múltiples

Modelo	Marca	Unidades	% del Segmento
CR-V-	Honda	8,603	15%
Journey	Chrysler	3,982	7%
Escape	Ford	2,562	5%
Patriot	Chrysler	2,347	4%
Captiva Sport	GM	2,193	4%
Resto segmento		37,186	65%
<b>Total</b>		<b>56,873</b>	<b>100%</b>

## Compactos

Modelo	Marca	Unidades	% del Segmento
Versa	Nissan	13,930	17%
Tiida sedán	Nissan	11,951	14%
Jetta 4 pts/ Clásico	VW	10,580	13%
Nuevo Jetta	VW	8,476	10%
Sentra 2.0	Nissan	6,027	7%
Resto segmento		31,784	39%
<b>Total</b>		<b>82,748</b>	<b>100%</b>

## Deportivos

Modelo	Marca	Unidades	% del Segmento
León	Seat	522	32%
Mustang	Ford	395	24%
Camaro	GM	272	17%
Golf GTI	VW	113	7%
Challenger	Chrysler	72	4%
Resto segmento		251	16%
<b>Total</b>		<b>1,625</b>	<b>100%</b>

## Camiones ligeros

Modelo	Marca	Unidades	% del Segmento
Chasis Largo	Nissan	7,558	17%
Pick Up DC	Nissan	2,456	6%
F-350	Ford	2,212	5%
Ranger Crew Cab	Ford	2,150	5%
Tornado Pickup	GM	2,034	5%
Resto segmento		27,847	62%
<b>Total</b>		<b>44,257</b>	<b>100%</b>

Fuente: Elaborado por AMDA. Incluye camiones pesados (F450, F550 y Kodiak).



## Los diez modelos más vendidos

Con los resultados acumulados a abril de 2012, **Aveo de General Motors continúa en el primer lugar del mercado** mexicano con 5.7% de participación, en segundo sitio está el Versa de Nissan con 4.6% del mercado, seguido del Tsuru también con 4.2% de cobertura a pesar de la caída de 36.3% respecto a 2011, Tiida en la cuarta posición con 3.9% de participación del mercado y caída de 26.6%, en el quinto sitio esta Jetta clásico de VW con 3.5% y caída de 47.7%, le sigue Spark de GM y March de Nissan con 3 y 2.9% cada uno del total nacional, en la octava posición se encuentra CR-V de Honda con 2.8%, seguido de Nuevo Jetta con 2.8% y, por último, Chasis largo de Nissan con el 2.5% del total nacional.

Posición	Modelo	Marca	Segmento	Unidades	% del Mercado	Variación anual
1	Aveo	GM	Subcompactos	17,389	5.7%	63.9%
2	Versa	Nissan	Compactos	13,930	4.6%	-
3	Tsuru	Nissan	Subcompactos	12,766	4.2%	-36.3%
4	Tiida sedan	Nissan	Compactos	11,951	3.9%	-26.6%
5	Jetta 4 ptas/ Clásico	VW	Compactos	10,580	3.5%	-45.7%
6	Spark	GM	Subcompactos	8,995	3.0%	55.6%
7	March	Nissan	Subcompactos	8,637	2.9%	433.1%
8	CR-V	Honda	Usos Múltiples	8,603	2.8%	117.9%
9	Nuevo Jetta	VW	Compactos	8,476	2.8%	8.4%
10	Chasis largo	Nissan	Camiones	7,558	2.5%	6.4%

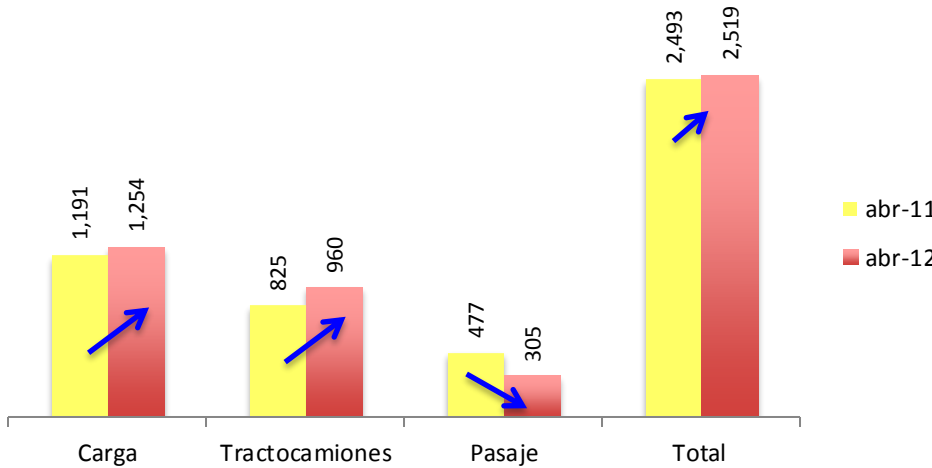
Fuente: Elaborado por AMDA con información de AMIA

Los diez modelos de mayor venta en el mercado mexicano durante el primer trimestre de 2012 acumularon 108 mil 885 unidades, lo que significa una cobertura del 35.9% del total de vehículos ligeros comercializados en el lapso de referencia.

Nissan Mexicana coloca en esta tabla cinco de los 10 modelos más vendidos en el país, Honda con uno, General Motors tiene dos y VW otro par.



### Comercialización de camiones pesados en abril de 2012 (Unidades)



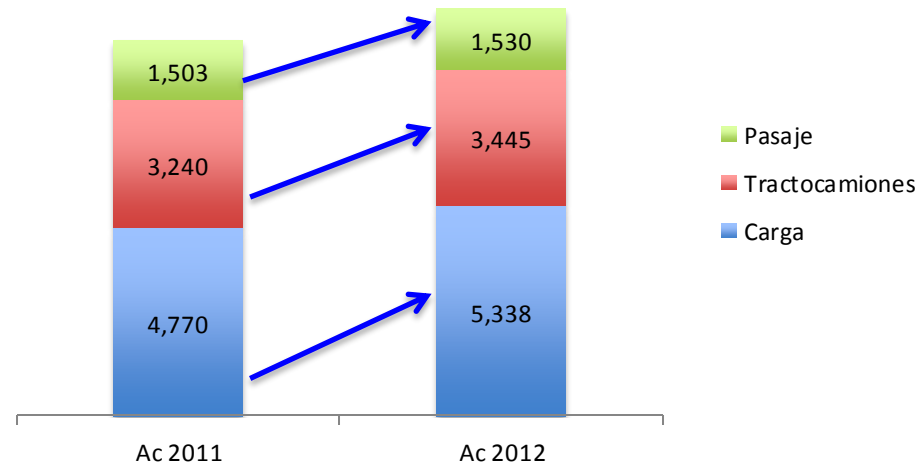
Fuente: Anpact.

En términos acumulados las ventas totales de camiones pesados se incrementaron 8.4%, siendo el segmento de carga el mayor aumento presente, del orden de 11.6 por ciento.

Las ventas totales de camiones pesados alcanzaron en abril de 2012 un nivel de 2 mil 519 unidades un incremento absoluto de 26 unidades, es decir, de un 1 por ciento con respecto a abril de 2011.

El segmento de tractocamiones fue el más dinámico con un crecimiento de 16.4% de abril de 2011 a mismo mes de 2012. Mientras que el segmento pasaje registró una caída de 36 por ciento.

### Venta acumulada de camiones pesados de enero a abril (Unidades)



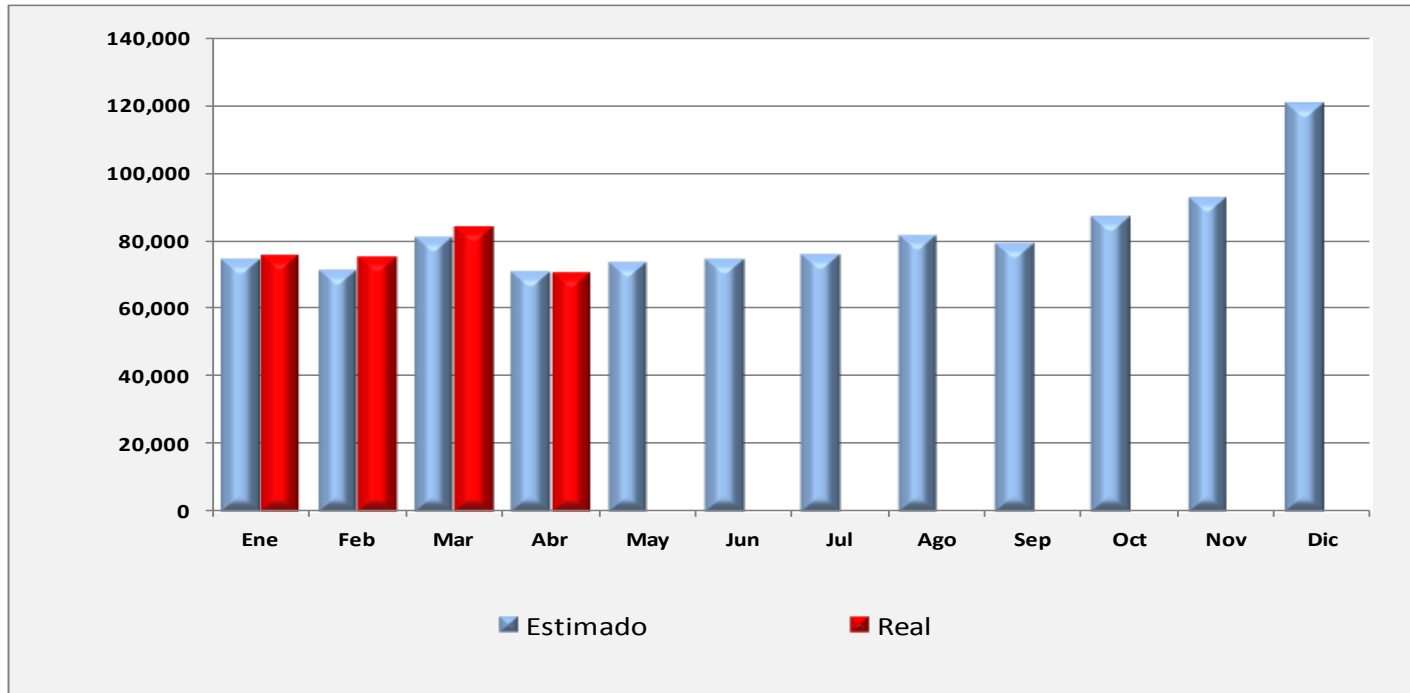


# Pronóstico mensual de vehículos ligeros

La estimación de la AMDA para abril fue de 70 mil 634 unidades, cifra superior en 1.1% contra la venta real registrada de 69 mil 890 unidades. Por su parte, en el pronóstico para el acumulado del primer cuatrimestre de 2012 muestra una diferencia de 2.2% por debajo del total real acumulado en el lapso de referencia.

Pronóstico de Ventas

(Unidades)



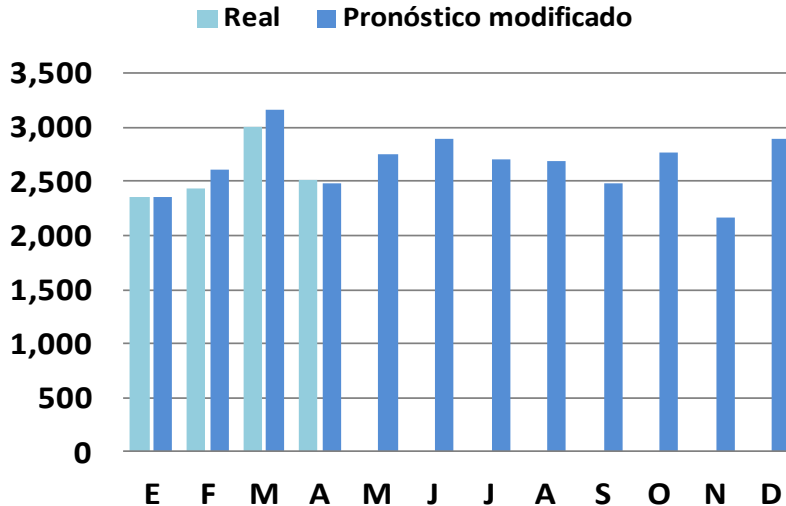
		Abril	Ene-abr	Variación % en abril	Variación % ene-abr	Pronóstico para mayo de 2012
Real	Pronóstico	70,634	296,818	1.1%	-2.2%	73 mil 500 unidades
	Real	69,890	303,464			



# Pronóstico mensual de camiones pesados

La estimación modificada de AMDA para abril fue de 2 mil 478 unidades, cifra inferior a la venta registrada de 2 mil 519 unidades. Por su parte, en el pronóstico para el acumulado del primer cuatrimestre muestra una diferencia de 2.9% por debajo del total real acumulado en el lapso enero a abril de 2012.

(Unidades)



El pronóstico modificado en abril de 2012 considera una disminución de 5.5% del original elaborado en enero de esta año.

Respecto a 2011 registraría un crecimiento de 2.4% concluyendo 2012 con 31 mil 965 unidades comercializadas aproximadamente.

	Ene	Feb	Mar	Abr	May	Jun	Jul	Ago	Sep	Oct	Nov	Dic	Total
Pronóstico	2,361	2,610	3,168	2,478	2,745	2,894	2,706	2,689	2,487	2,762	2,168	2,897	31,965
Real	2,361	2,430	3,003	2,519									10,313

		Abril	Ene-abr	Variación % en abril	Variación % ene-abr
Real	Pronóstico	2,478	10,617	<b>-1.6%</b>	2.9%
	Real	2,519	10,313		