



Asociación Mexicana de
Distribuidores de Automotores

Reporte de Mercado Interno Automotor

Diciembre 2012



En diciembre de 2012, la comercialización de vehículos automotores ligeros fue de **110 mil 849 unidades**, cifra **4.2% inferior** a lo registrado en el mismo mes del año pasado cuando se vendieron **115 mil 696 vehículos**.

Las ventas anualizadas fueron de 987 mil 747 unidades en diciembre de 2012, es decir la suma de los 12 meses de 2012. En esta ocasión se registran cifras positivas con crecimiento de 9% superior al mismo lapso de 2011 cuando se cerró con 905 mil 886 vehículos.

Sin embargo, respecto al acumulado de 12 meses inmediato anterior (diciembre de 2011 a noviembre de 2012), las ventas disminuyeron **0.49%** con 4 mil 847 unidades menos. Este indicador disminuyó 1.38 puntos porcentuales respecto al período inmediato anterior.

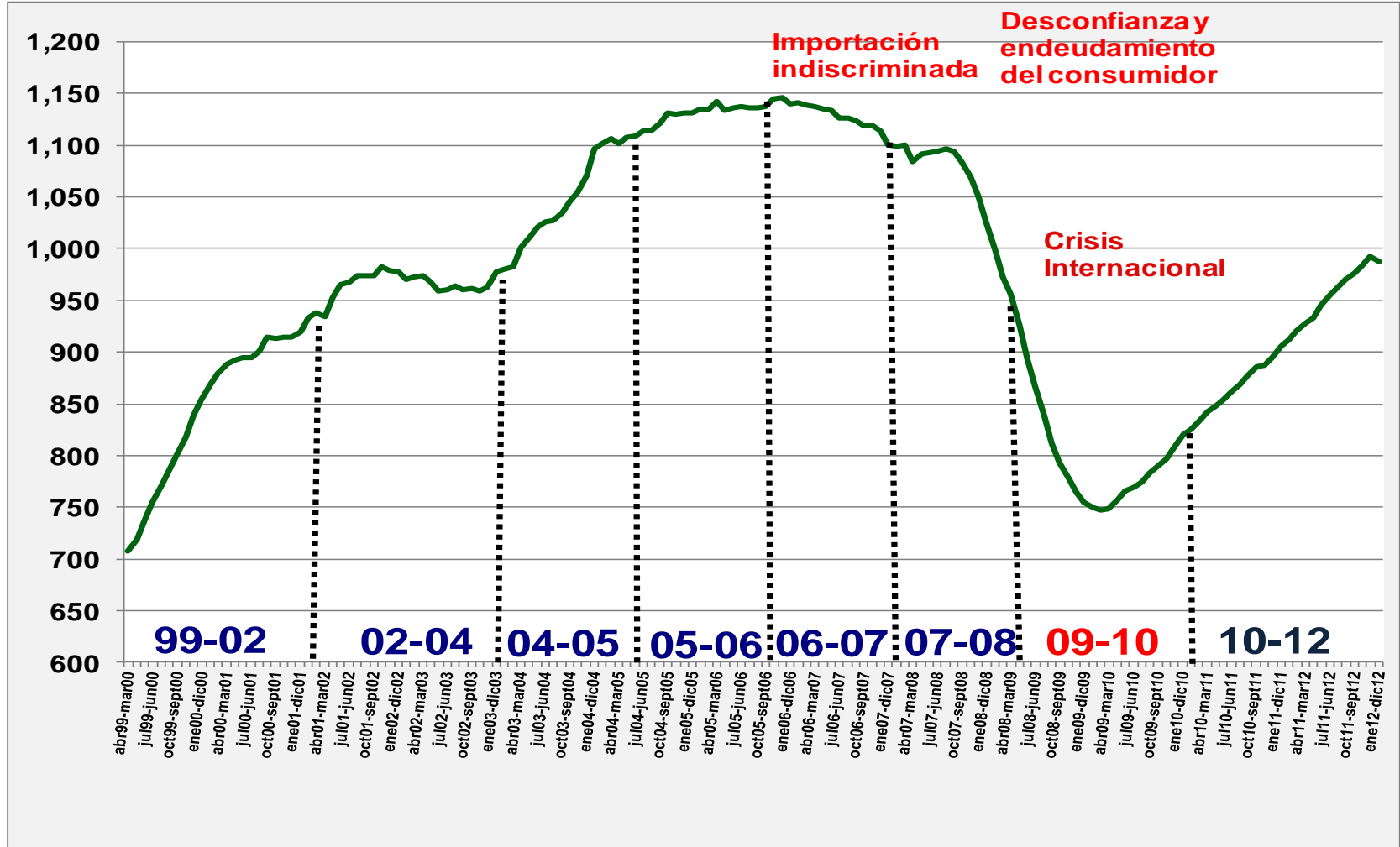
Ventas acumuladas 12 meses			
Periodo		Unidades	Var. % mes anterior
Feb 08	Ene 09	998,340	-2.65%
Mar 08	Feb 09	972,923	-2.55%
Abr 08	Mar 09	957,047	-1.63%
May 08	Abr 09	925,338	-3.31%
Jun 08	May 09	892,953	-3.50%
Jul 08	Jun 09	867,505	-2.85%
Ago 08	Jul 09	838,624	-3.33%
Sept 08	Ago 09	811,431	-3.24%
Oct 08	Sept 09	793,319	-2.23%
Nov 08	Oct 09	777,894	-1.94%
Dic 08	Nov 09	764,254	-1.75%
Ene 09	Dic 09	754,918	-1.22%
Feb 09	Ene 10	749,318	-0.74%
Mar 09	Feb 10	747,256	-0.27%
Abr 09	Mar 10	748,428	0.16%
May 09	Abr 10	757,466	1.21%
Jun 09	May 10	765,660	1.08%
Jul 09	Jun 10	769,596	0.51%
Ago 09	Jul 10	775,112	0.72%
Sept 09	Ago 10	783,117	1.03%
Oct 09	Sept 10	790,544	0.95%
Nov 09	Oct 10	796,757	0.79%
Dic 09	Nov 10	807,426	1.34%
Ene 10	Dic 10	820,406	1.61%
Feb 10	Ene 11	825,108	0.57%
Mar 10	Feb 11	832,576	0.91%
Abr 10	Mar 11	842,293	1.17%
May 10	Abr 11	847,107	0.57%
Jun 10	May 11	854,109	0.83%
Jul 10	Jun 11	862,565	0.99%
Ago 10	Jul 11	869,139	0.76%
Sept 10	Ago 11	877,888	1.01%
Oct 10	Sept 11	885,953	0.92%
Nov 10	Oct 11	887,606	0.19%
Dic 10	Nov 11	895,931	0.85%
Ene 11	Dic 11	905,886	1.20%
Feb 11	Ene 12	912,417	0.72%
Mar 11	Feb 12	920,130	0.85%
Abr 11	Mar 12	928,579	0.92%
May 11	Abr 12	933,223	0.50%
Jun 11	May 12	944,856	1.25%
Jul 11	Jun 12	954,999	1.07%
Ago 11	Jul 12	962,842	0.82%
Sept 11	Ago 12	970,488	0.79%
Oct 11	Sept 12	976,451	0.61%
Nov 11	Oct 12	983,875	0.76%
Dic 11	Nov 12	992,594	0.89%
Ene 12	Dic 12	987,747	-0.49%



Factores de impacto negativo en el consumidor

Serie anualizada de 1999 a 2012

Miles de unidades



Fuente: Elaborado por AMDA con información de AMIA.



Vehículos ligeros comercializados en diciembre de 2011 y 2012

Unidades comercializadas

	Diciembre		Variación	
Segmento	2011	2012	Unidades	Porcentaje
Subcompactos	37,208	31,957	-5,251	-14.1%
Compactos	32,604	33,153	549	1.7%
De lujo	5,207	7,349	2,142	41.1%
Deportivos	996	647	-349	-35.0%
Usos múltiples	23,350	22,682	-668	-2.9%
Camiones ligeros	16,215	14,891	-1,324	-8.2%
Camiones pesados ¹	116	170	54	46.6%
Total	115,696	110,849	-4,847	-4.2%

¹Camiones pesados incluye: F450, F550.

Estos resultados colocan al mercado en una posición por encima de la registrada en **2003** y por debajo de las ventas de **2004** para este mismo periodo. **Después de 33 meses de crecimiento consecutivo, diciembre de 2012 registra la primera tasa negativa.**



Vehículos ligeros comercializados de enero a diciembre de 2011 y 2012

Segmento	2011	Estructura %	2012	Estructura %	Variación	
					Absoluta	Relativa
Subcompactos	283,716	31.3%	302,070	30.6%	18,354	6.5%
Compactos	263,698	29.1%	279,751	28.3%	16,053	6.1%
De Lujo	36,410	4.0%	62,078	6.3%	25,668	70.5%
Deportivos	7,774	0.9%	5,434	0.6%	-2,340	-30.1%
Usos Múltiples	173,894	19.2%	190,083	19.2%	16,189	9.3%
Camiones ligeros	138,713	15.3%	146,445	14.8%	7,732	5.6%
Camiones pesados ¹	1,681	0.2%	1,886	0.2%	205	12.2%
Total	905,886	100.0%	987,747	100.0%	81,861	9.0%

¹Camiones pesados incluye: F450, F550.

Ventas mensuales desestacionalizadas

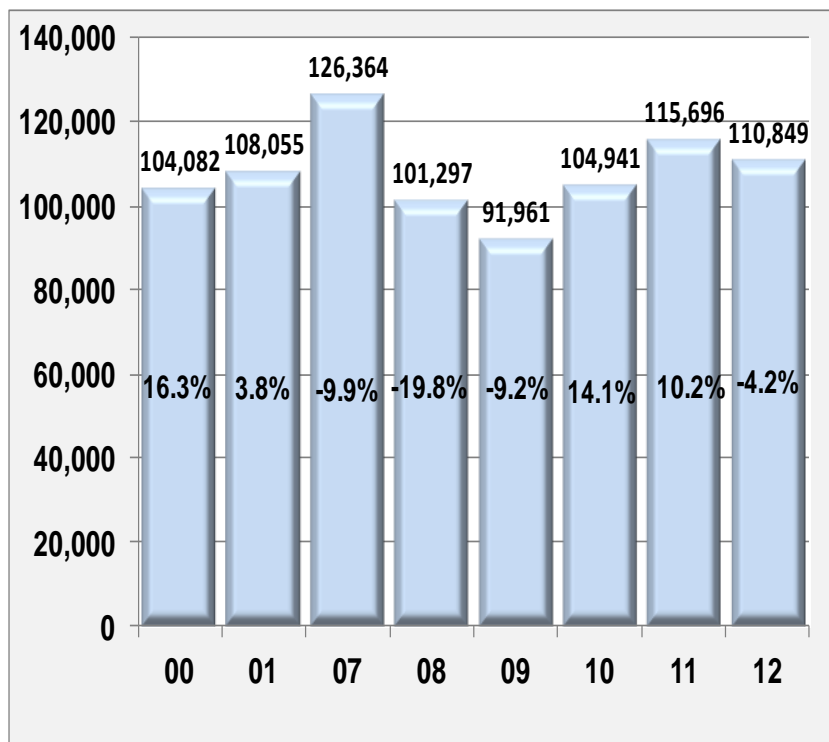
Unidades comercializadas					
Segmento	2012		Variación		
	Noviembre	Diciembre	Unidades	Porcentaje	
Subcompactos	25,085	31,957	6,872	27.4%	
Compactos	28,755	33,153	4,398	15.3%	
De lujo	6,692	7,349	657	9.8%	
Deportivos	579	647	68	11.7%	
Usos múltiples	18,316	22,682	4,366	23.8%	
Camiones ligeros	12,290	14,891	2,601	21.2%	
Camiones pesados ¹	109	170	61	56.0%	
Total	91,826	110,849	19,023	20.7%	

¹Camiones pesados incluye: F450, F550.



Comercialización de vehículos ligeros de 2000 a 2012

En los meses de diciembre



Fuente: Elaborado por AMDA.

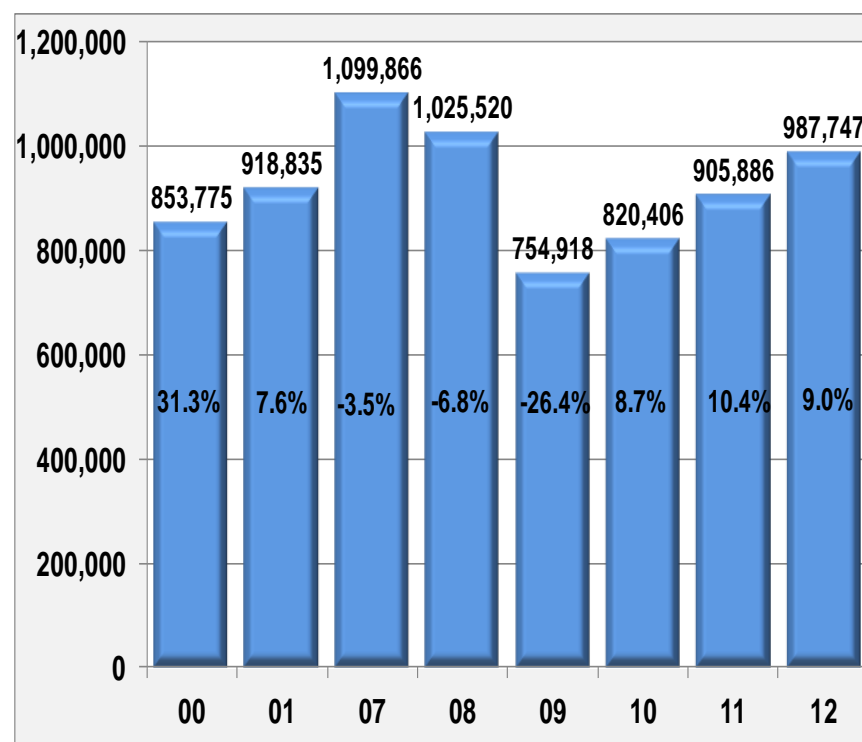
Comercialización 2012 vs. 2010: **5.6%**

Comercialización 2012 vs. 2009: **20.5%**

Comercialización 2012 vs. 2008: **9.4%**

Comercialización 2012 vs. 2007: **-12.3%**

Acumulados enero-diciembre



Comercialización 2012 vs. 2010: **20.4%**

Comercialización 2012 vs. 2009: **30.8%**

Comercialización 2012 vs. 2008: **-3.7%**

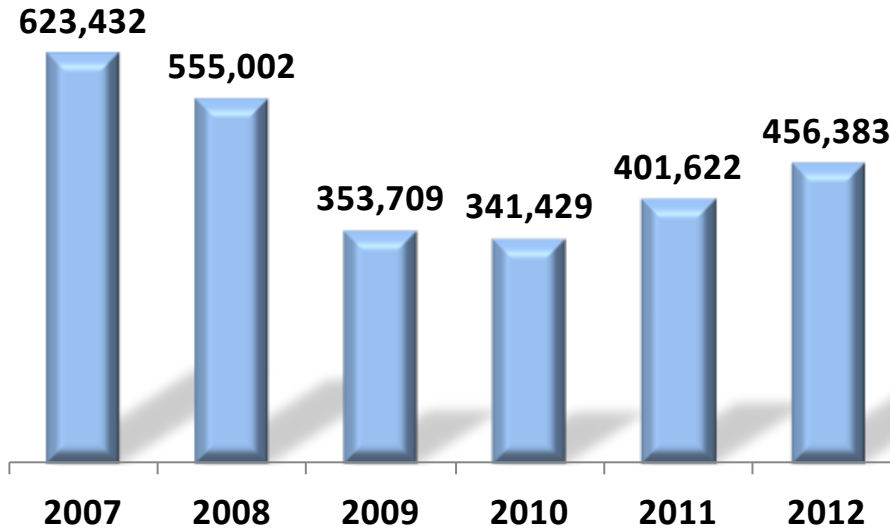
Comercialización 2012 vs. 2007: **-10.2%**



Efectos en la comercialización de los últimos dos meses de 2012

- Diciembre de 2011 fue un año con crecimiento atípico.
- La comercialización en noviembre de 2012 resultó con mayor desempeño.
- Insuficiencia de inventario en el último mes de 2012.
- Las políticas de comercialización al término de 2012 fueron menos agresivas.
- Mercado interno deprimido y crédito insuficiente.

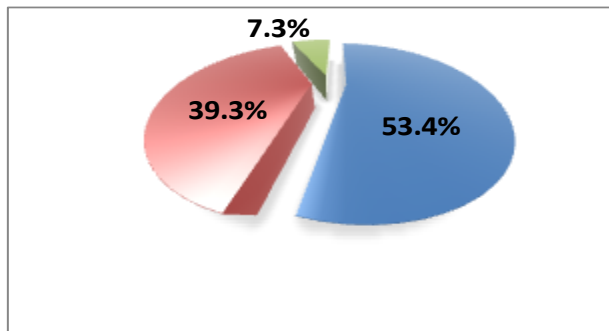
Financiamiento a la adquisición de vehículos



De enero a noviembre de 2012 se incrementó en 54 mil 761 unidades más respecto al año inmediato anterior, creciendo 13.6 por ciento. Las cifras de este período están aún **26.8%** debajo de las registradas en 2007.

Participación en el total de unidades financiadas:

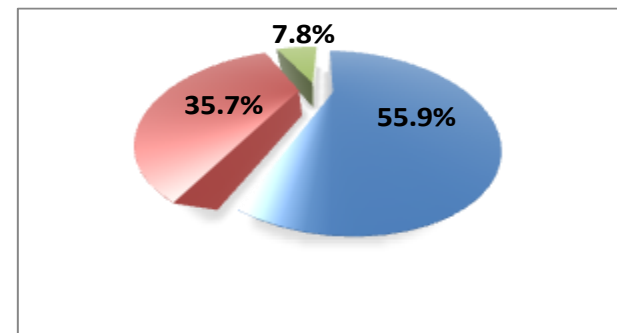
Enero-noviembre de 2011



■ Financieras

■ Bancos

Enero-noviembre de 2012



■ Autofinanciamientos

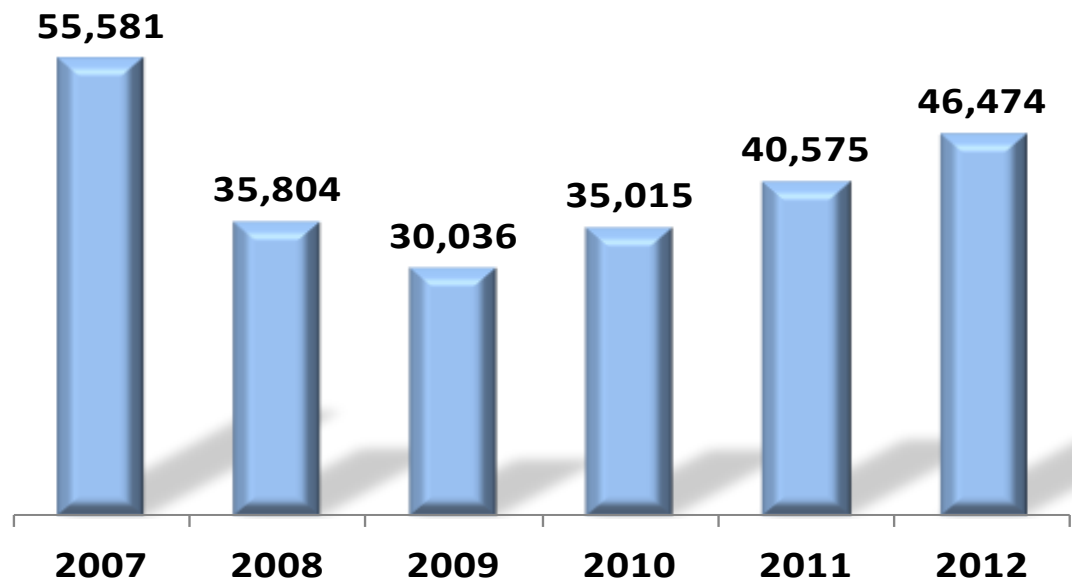


Financiamiento a la adquisición de vehículos

En noviembre de 2012 la colocación de créditos para la adquisición de vehículos registró un aumento de 14.5%, lo que equivale a **5 mil 899 vehículos** adicionales. Aún 16.4% por debajo de 2007.

Con todo y la tendencia creciente en los niveles de financiamiento, resulta insuficiente la participación del crédito en la adquisición de vehículos.

Unidades financiadas en noviembre* de cada año



Fuente: AMDA con información de JATO Dynamic.

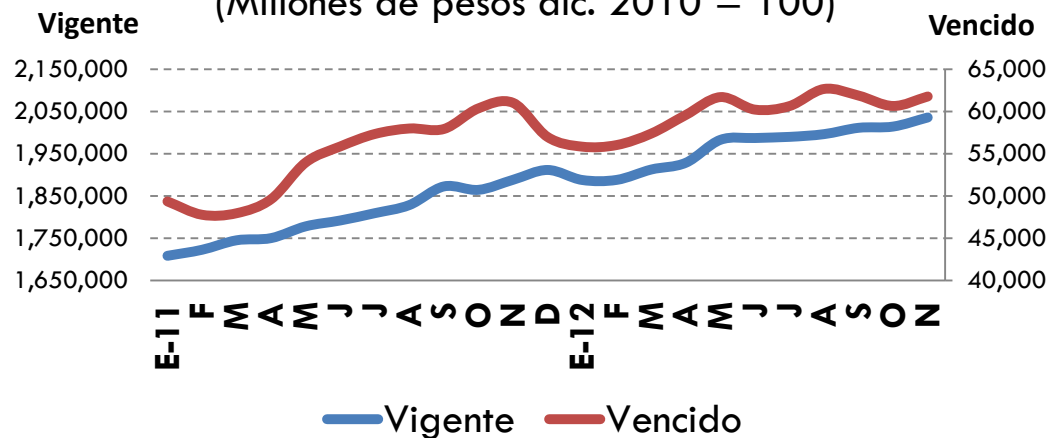
**Nota: Incluye información de la mayoría de las instituciones crediticias, por lo tanto es un indicador de tendencia.*



Crédito otorgado por la banca comercial

Crédito otorgado por la banca comercial al sector privado del país

(Millones de pesos dic. 2010 = 100)



Variación % anual (nov12-nov11):

Vigente → 7.8%

Vencido → 1.2%

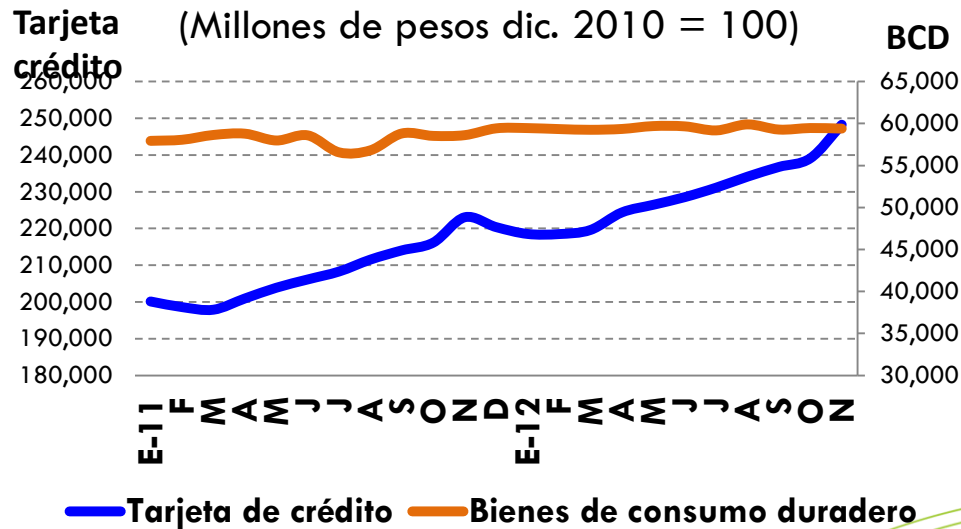
Variación % mensual (oct12-nov12):

Vigente → 1.1%

Vencido → 1.9%

Crédito vigente otorgado por la banca comercial al consumo

(Millones de pesos dic. 2010 = 100)



Variación % anual (nov12-nov11):

Tarjeta Crédito → 11.3%

Bienes Consumo Duradero → 1.3%

Variación % mensual (oct12-nov12):

Tarjeta Crédito → 3.8%

Bienes Consumo Duradero → -0.1%

Fuente: Banxico



Vehículos usados importados

(Unidades)

Año	Noviembre				Acumulado enero a noviembre			
	2012	2011	Abs.	Rel.	2012	2011	Abs.	Rel.
Usados importados	51,877	39,251	12,626	32.2%	403,580	555,192	-151,612	-27.3%

	2005	2006	2007	2008	2009	2010	2011	2012
Mercado interno ene-nov	984,908	999,344	973,502	924,223	662,957	715,465	790,190	876,898
Usados importados ene-nov	534,721	1,519,145	1,325,972	1,022,183	209,198	411,086	555,192	403,580
% de usados importados en mercado interno	54.3%	152.0%	136.2%	110.6%	31.6%	57.5%	70.3%	46.0%

De enero a noviembre de 2012 la importación de autos usados fue de 403 mil 580 unidades, lo que equivale al 46% del total de ventas de vehículos nuevos. Esta cifra representó que se dejaron de introducir a nuestro país 151 mil 612 unidades, es decir 27.3% menos respecto al mismo lapso de 2011.

Usados importados vs. comercialización de unidades nuevas

Miles de unidades

De octubre de 2005 a noviembre de 2012

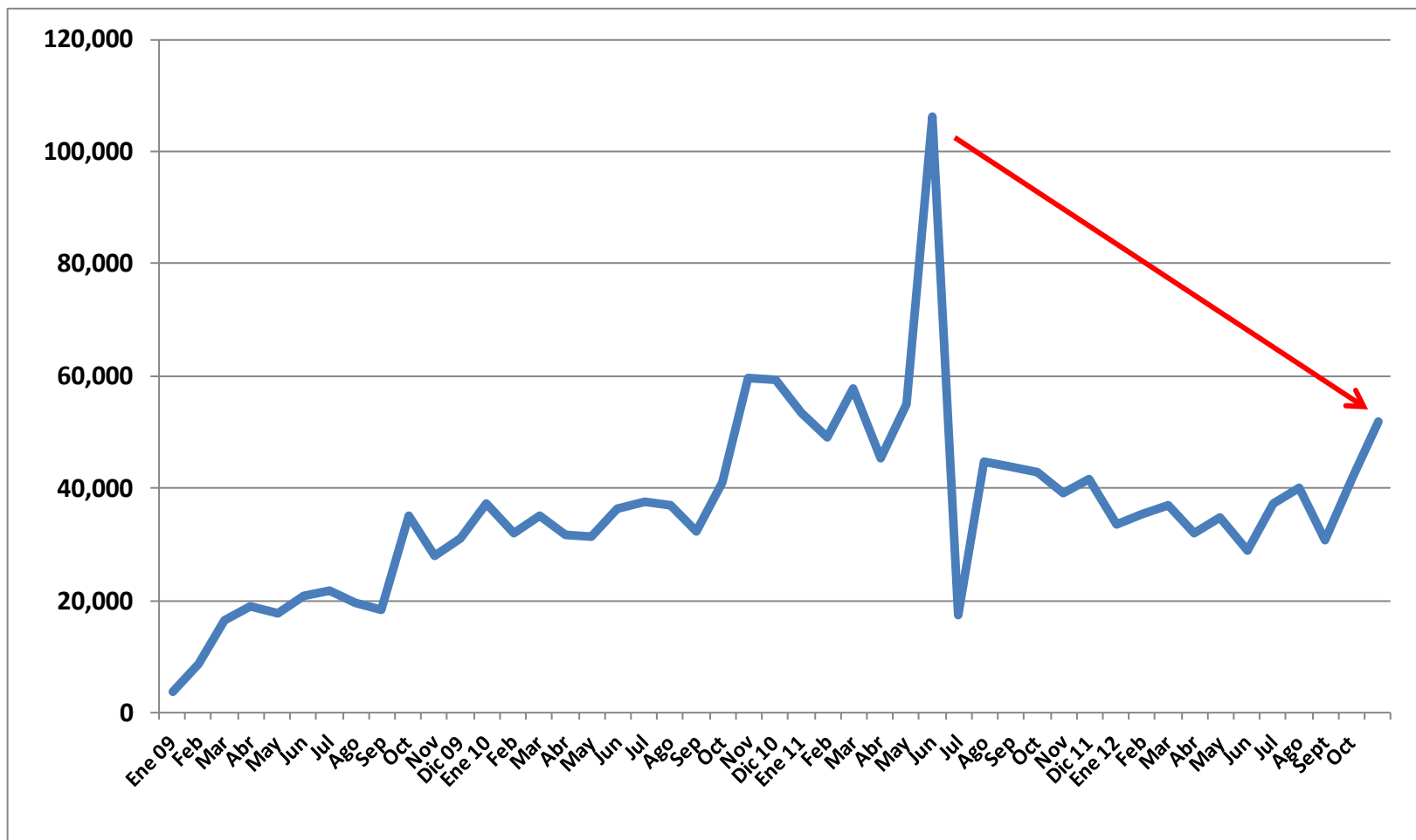


Fuente: Administración General de Aduanas, SHCP.



Volumen mensual de unidades importadas

Unidades



Fuente: Administración General de Aduanas. SHCP.



Comercialización mensual de vehículos ligeros 2005 a 2012

Año	Ene	Feb	Mar	Abr	May	Jun	Jul	Ago	Sep	Oct	Nov	Dic	Total anual
2005	93,299	89,444	89,483	86,426	83,962	84,897	85,000	90,626	91,078	89,999	100,755	146,799	1,131,768
2006	96,227	89,079	96,871	77,877	86,459	87,083	83,067	90,936	92,077	97,468	102,200	140,374	1,139,718
2007	97,673	86,058	96,484	75,020	84,752	80,460	83,102	88,572	86,545	97,180	97,670	126,350	1,099,866
2008	96,844	86,995	80,118	83,103	85,823	81,421	85,324	86,119	76,617	83,306	78,553	101,297	1,025,520
2009	69,664	61,578	64,242	51,394	53,438	55,973	56,443	58,926	58,505	67,881	64,913	91,961	754,918
2010	64,064	59,516	65,414	60,432	61,632	59,909	61,959	66,931	65,932	74,094	75,582	104,941	820,406
2011	68,766	66,990	75,125	65,246	68,634	68,365	68,533	75,680	73,997	75,747	83,107	115,696	905,886
2012	75,297	74,703	83,574	69,890	80,267	78,508	76,376	83,326	79,960	83,171	91,826	110,849	987,747

Fuente: Elaborado por AMDA con información de AMIA

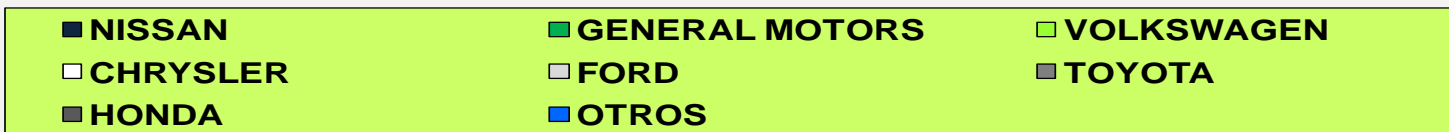
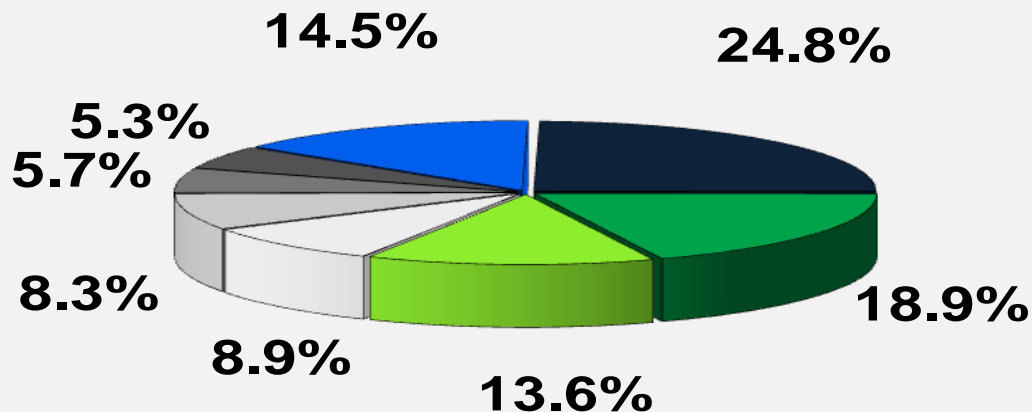
Variación porcentual

Año	Ene	Feb	Mar	Abr	May	Jun	Jul	Ago	Sep	Oct	Nov	Dic	Anual
2005	7.1%	5.5%	-5.2%	7.7%	1.8%	5.0%	0.6%	9.4%	12.1%	-1.5%	1.4%	0.1%	3.3%
2006	3.1%	-0.4%	8.3%	-9.9%	3.0%	2.6%	-2.3%	0.3%	1.1%	8.3%	1.4%	-4.4%	0.7%
2007	1.5%	-3.4%	-0.4%	-3.7%	-2.0%	-7.6%	0.0%	-2.6%	-6.0%	-0.3%	-4.4%	-10.0%	-3.5%
2008	-0.8%	1.1%	-17.0%	10.8%	1.3%	1.2%	2.7%	-2.8%	-11.5%	-14.3%	-19.6%	-19.8%	-6.8%
2009	-28.1%	-29.2%	-19.8%	-38.2%	-37.7%	-31.3%	-33.8%	-31.6%	-23.6%	-18.5%	-17.4%	-9.2%	-26.4%
2010	-8.0%	-3.3%	1.8%	17.6%	15.3%	7.0%	9.8%	13.6%	12.7%	9.2%	16.4%	14.1%	8.7%
2011	7.3%	12.6%	14.8%	8.0%	11.4%	14.1%	10.6%	13.1%	12.2%	2.2%	10.0%	10.2%	10.4%
2012	9.5%	11.5%	11.2%	7.1%	16.9%	14.8%	11.4%	10.1%	8.1%	9.8%	10.5%	-4.2%	9.0%



Ranking de marcas enero a diciembre de 2012

Participación de las marcas con mayor volumen



Fuente: Elaborado por AMDA.

Estas siete marcas comercializan el 85.5% del total de vehículos en México. En contraste, en el mismo lapso de referencia, cinco empresas registraron números negativos: Subaru (51.8%), Mitsubishi (16.6%), Mazda (14.3%), Peugeot (10.2) y Ford (4.3%).



Comercialización por marcas de ene.-dic. de 2011 y 2012

(Unidades)

MARCA	ENE-DIC 2011 ¹	% DEL TOTAL	ENE-DIC 2012 ¹	% DEL TOTAL	VARIACION	
					ABSOLUTA	RELATIVA
NISSAN	224,509	24.8%	244,962	24.8%	20,453	9.1%
GENERAL MOTORS	168,503	18.6%	186,383	18.9%	17,880	10.6%
VOLKSWAGEN	126,831	14.0%	133,964	13.6%	7,133	5.6%
CHRYSLER	82,072	9.1%	88,023	8.9%	5,951	7.3%
FORD	85,988	9.5%	82,328	8.3%	-3,660	-4.3%
TOYOTA	48,589	5.4%	56,278	5.7%	7,689	15.8%
HONDA	34,426	3.8%	52,351	5.3%	17,925	52.1%
MAZDA	29,860	3.3%	25,424	2.6%	-4,436	-14.9%
RENAULT	23,132	2.6%	25,030	2.5%	1,898	8.2%
SEAT	18,115	2.0%	21,114	2.1%	2,999	16.6%
SUZUKI	9,179	1.0%	10,733	1.1%	1,554	16.9%
AUDI	8,058	0.9%	9,482	1.0%	1,424	17.7%
MERCEDES BENZ	7,823	0.9%	8,966	0.9%	1,143	14.6%
MITSUBISHI	10,496	1.2%	8,753	0.9%	-1,743	-16.6%
BMW	6,634	0.7%	8,006	0.8%	1,372	20.7%
PEUGEOT	5,796	0.6%	5,204	0.5%	-592	-10.2%
FIAT	2,580	0.3%	5,038	0.5%	2,458	95.3%
MINI	3,003	0.3%	3,821	0.4%	818	27.2%
ACURA	1,783	0.2%	2,164	0.2%	381	21.4%
LINCOLN	2,016	0.2%	2,054	0.2%	38	1.9%
ISUZU	1,629	0.2%	1,706	0.2%	77	4.7%
SMART	1,470	0.2%	1,634	0.2%	164	11.2%
VOLVO	1,334	0.1%	1,513	0.2%	179	13.4%
LAND ROVER	613	0.1%	927	0.1%	314	51.2%
INFINITI	231	0.0%	736	0.1%	505	218.6%
PORSCHE	539	0.1%	650	0.1%	111	20.6%
SUBARU	587	0.1%	283	0.0%	-304	-51.8%
JAGUAR	54	0.0%	117	0.0%	63	116.7%
ALFA ROMEO	30	0.0%	90	0.0%	60	200.0%
BENTLEY	6	0.0%	10	0.0%	4	66.7%
TOTAL	905,886	100.0%	987,744	100.0%	81,858	9.0%

Fuente: Elaborado por AMDA. ¹ Incluye camiones pesados.



Comercialización por marcas en diciembre de 2011 y 2012

(Unidades)

	DICIEMBRE 2011 ¹	% DEL TOTAL	DICIEMBRE 2012 ¹	% DEL TOTAL	VARIACION	
					ABSOLUTA	RELATIVA
NISSAN	29,166	25.2%	28,223	25.5%	-943	-3.2%
GENERAL MOTORS	22,201	19.2%	21,796	19.7%	-405	-1.8%
VOLKSWAGEN	12,730	11.0%	13,177	11.9%	447	3.5%
FORD	12,284	10.6%	9,757	8.8%	-2,527	-20.6%
CHRYSLER	10,041	8.7%	9,439	8.5%	-602	-6.0%
TOYOTA	7,667	6.6%	7,652	6.9%	-15	-0.2%
HONDA	5,325	4.6%	6,084	5.5%	759	14.3%
MAZDA	3,660	3.2%	2,659	2.4%	-1,001	-27.3%
RENAULT	2,540	2.2%	2,319	2.1%	-221	-8.7%
SEAT	2,309	2.0%	2,222	2.0%	-87	-3.8%
AUDI	1,100	1.0%	1,240	1.1%	140	12.7%
SUZUKI	1,045	0.9%	1,079	1.0%	34	3.3%
BMW	612	0.5%	946	0.9%	334	54.6%
MERCEDES BENZ	860	0.7%	796	0.7%	-64	-7.4%
MITSUBISHI	1,237	1.1%	782	0.7%	-455	-36.8%
PEUGEOT	557	0.5%	581	0.5%	24	4.3%
FIAT	438	0.4%	475	0.4%	37	8.4%
MINI	340	0.3%	400	0.4%	60	17.6%
LINCOLN	227	0.2%	253	0.2%	26	11.5%
ACURA	217	0.2%	200	0.2%	-17	-7.8%
VOLVO	170	0.1%	162	0.1%	-8	-4.7%
SMART	287	0.2%	160	0.1%	-127	-44.3%
ISUZU	410	0.4%	153	0.1%	-257	-62.7%
INFINITI	80	0.1%	98	0.1%	18	22.5%
LAND ROVER	78	0.1%	95	0.1%	17	21.8%
PORSCHE	62	0.1%	71	0.1%	9	14.5%
ALFA ROMEO	10	0.0%	11	0.0%	1	10.0%
SUBARU	40	0.0%	9	0.0%	-31	-77.5%
JAGUAR	2	0.0%	8	0.0%	6	300.0%
BENTLEY	1	0.0%	2	0.0%	1	100.0%
TOTAL	115,696	100.0%	110,849	100.0%	-4,847	-4.2%

Fuente: Elaborado por AMDA. ¹ Incluye camiones pesados.



Vehículos comercializados de enero a diciembre de 1995 a 2012

(Unidades)	Segmento	Enero a diciembre																	
		1995	1996	1997	1998	1999	2000	2001	2002	2003	2004	2005	2006	2007	2008	2009	2010	2011	2012
	Subcompactos	63,550	78,597	136,265	213,139	226,424	287,097	348,217	417,481	434,627	479,343	447,703	386,799	323,421	301,635	218,431	242,228	283,716	300,903
	Compactos	60,271	91,833	144,517	177,120	174,418	256,075	269,452	238,683	209,658	214,268	217,168	236,884	263,689	234,424	182,643	220,888	263,698	280,918
	De lujo	10,859	18,677	17,046	29,575	32,384	42,735	43,603	46,090	39,979	41,598	41,949	48,676	47,095	46,734	31,279	33,175	36,410	62,078
	Deportivos	8,582	9,069	5,745	6,970	4,676	7,548	5,669	9,112	7,555	6,548	7,190	8,587	7,189	6,252	6,767	6,646	7,774	5,434
	Uso múltiple	23,545	43,690	59,322	77,232	76,348	100,244	109,768	120,204	140,996	181,430	218,437	233,295	234,363	220,269	158,717	166,223	173,894	190,083
	Camiones ligeros	58,050	81,101	114,905	135,899	130,606	154,345	137,201	140,370	139,562	166,578	189,531	216,426	217,667	211,154	154,724	149,352	138,713	146,259
	Camiones pesados ¹	1,688	2,398	4,438	4,191	5,284	5,731	4,925	5,615	5,493	6,131	9,529	9,051	6,442	5,052	2,357	1,894	1,681	2,072
	Total	226,545	325,365	482,238	644,126	650,140	853,775	918,835	977,555	977,870	1,095,896	1,131,507	1,139,718	1,099,866	1,025,520	754,918	820,406	905,886	987,747

Camiones ligeros incluye: F450 y 550.

Vehículos comercializados en diciembre de 1995 a 2012

(Unidades)	Segmento	Diciembre																	
		1995	1996	1997	1998	1999	2000	2001	2002	2003	2004	2005	2006	2007	2008	2009	2010	2011	2012
	Subcompactos	5,641	10,559	16,126	26,903	32,895	32,686	40,058	46,637	55,466	65,173	56,519	43,238	36,403	31,196	22,777	29,361	37,208	31,957
	Compactos	6,646	14,908	21,036	23,783	19,466	34,462	33,021	25,674	25,572	28,501	30,556	33,064	30,022	23,051	25,318	29,882	32,604	33,153
	De lujo	1,062	2,312	2,604	4,326	4,844	5,004	4,798	4,323	4,186	4,760	4,809	6,587	5,943	4,405	3,541	4,130	5,207	7,349
	Deportivos	608	1,010	734	717	605	736	658	764	597	873	764	975	720	633	685	626	996	647
	Uso múltiple	2,445	6,507	8,826	10,860	12,769	12,887	13,766	13,776	18,343	26,694	30,209	32,109	28,980	22,900	22,187	22,980	23,350	22,682
	Camiones ligeros	5,443	10,321	15,602	17,453	18,262	17,424	15,560	14,496	17,178	20,068	23,043	23,571	23,687	18,762	17,271	17,775	16,215	14,891
	Camiones pesados ¹	173	333	481	458	686	883	194	570	446	638	899	830	609	350	182	187	116	170
	Total	22,018	45,950	65,409	84,500	89,527	104,082	108,055	106,240	121,788	146,707	146,799	140,374	126,364	101,297	91,961	104,941	115,696	110,849

Camiones ligeros incluye: F450 y F550.



Vehículos comercializados en 2011 y 2012

(Unidades)

Crecimiento anual de ventas mensuales de vehículos por segmento 2011-2012 (1º Semestre)

Segmento	Enero			Febrero			Marzo			Abril			Mayo			Junio		
	2011	2012	%	2011	2012	%	2011	2012	%	2011	2012	%	2011	2012	%	2011	2012	%
Subcompactos	21,155	25,328	19.7	19,682	25,370	28.9	21,580	27,296	26.5	19,350	21,396	10.6	22,553	24,979	10.8	21,974	23,495	6.9
Compactos	21,168	19,660	-7.1	20,533	20,064	-2.3	21,274	23,078	8.5	18,613	19,946	7.2	18,843	21,559	14.4	19,426	22,343	15.0
De lujo	2,515	4,568	81.6	2,207	4,534	105.4	3,018	4,821	59.7	2,397	4,198	75.1	2,768	4,748	71.5	2,759	4,908	77.9
Deportivos	599	386	-35.6	605	411	-32.1	629	359	-42.9	556	386	-30.6	547	402	-26.5	625	427	-31.7
Uso multiple	13,599	14,818	9.0	13,163	13,680	3.9	15,064	14,995	-0.5	13,288	13,380	0.7	13,125	16,237	23.7	12,526	14,522	15.9
Camiones	9,635	10,351	7.4	10,608	10,361	-2.3	13,391	12,905	-3.6	10,946	10,454	-4.5	10,613	12,188	14.8	10,885	12,663	16.3
Camiones pesados	95	186	95.8	192	283	47.4	169	120	-29.0	96	130	35.4	185	154	-16.8	170	150	-11.8
Total	68,766	75,297	9.5	66,990	74,703	11.5	75,125	83,574	11.2	65,246	69,890	7.1	68,634	80,267	16.9	68,365	78,508	14.8

Camiones pesados incluye: F450, F550 y Kodiak.

Crecimiento anual de ventas mensuales de vehículos por segmento 2011-2012 (2º Semestre)

Segmento	Julio			Agosto			Septiembre			Octubre			Noviembre			Diciembre		
	2011	2012	%	2011	2012	%	2011	2012	%	2011	2012	%	2011	2012	%	2011	2012	%
Subcompactos	21,684	23,626	9.0	23,626	24,562	4.0	25,032	23,412	-6.5	23,952	24,397	1.9	26,382	25,085	-4.9	37,208	31,957	-14
Compactos	20,697	21,606	4.4	21,606	23,792	10.1	21,336	23,179	8.6	21,896	23,783	8.6	23,107	28,755	24.4	32,604	33,153	2
De lujo	2,580	4,636	79.7	4,636	5,152	11.1	3,079	5,069	64.6	3,112	5,403	73.6	3,971	6,692	68.5	5,207	7,349	41
Deportivos	575	367	-36.2	367	392	6.8	557	523	-6.1	666	555	-16.7	793	579	-27.0	996	647	-35
Uso multiple	11,795	13,923	18.0	13,923	16,051	15.3	13,301	14,839	11.6	14,913	16,640	11.6	16,533	18,316	10.8	23,350	22,682	-3
Camiones	11,065	11,998	8.4	11,998	13,241	10.4	10,551	12,780	21.1	11,097	12,137	9.4	12,135	12,290	1.3	16,215	14,891	-8
Camiones pesados	137	220	60.6	220	136	-38.2	141	158	12.1	111	256	130.6	186	109	-41.4	116	170	47
Total	68,533	76,376	11.4	76,376	83,326	9.1	73,997	79,960	8.1	75,747	83,171	9.8	83,107	91,826	10.5	115,696	110,849	-4.2

Camiones pesados incluye: F450, F550 y Kodiak.



Ventas por segmento de enero a diciembre de 2012

Subcompactos

Modelo	Marca	Unidades	% del Segmento
Aveo	GM	66,099	22%
Tsuru	Nissan	34,569	11%
March	Nissan	25,306	8%
Spark	GM	23,107	8%
Matiz	GM	16,048	5%
Resto segmento		136,941	46%
Total		302,070	100%

De lujo

Modelo	Marca	Unidades	% del Segmento
Camry	Toyota	5,966	10%
Passat	VW	5,777	9%
Altima	Nissan	5,246	8%
Accord	Honda	4,698	8%
Chrysler 200	Chrysler	1,304	2%
Resto segmento		39,087	63%
Total		62,078	100%

Usos múltiples

Modelo	Marca	Unidades	% del Segmento
CR-V-	Honda	24,723	13%
Journey	Chrysler	13,034	7%
Escape	Ford	8,618	5%
Duster	Renault	8,464	4%
Patriot	Chrysler	8,092	4%
Resto segmento		127,152	67%
Total		190,083	100%

Compactos

Modelo	Marca	Unidades	% del Segmento
Versa	Nissan	47,506	17%
Jetta 4 pts/ Clásico	VW	45,069	16%
Nuevo Jetta	VW	30,591	11%
Tiida sedan	Nissan	28,642	10%
Sentra 2.0	Nissan	21,574	8%
Resto segmento		106,369	38%
Total		279,751	100%

Deportivos

Modelo	Marca	Unidades	% del Segmento
León	Seat	1,928	35%
Mustang	Ford	1,231	23%
Camaro	GM	1,048	19%
Golf GTI	VW	475	9%
Challenger	Chrysler	282	5%
Resto segmento		470	9%
Total		5,434	100%

Camiones ligeros

Modelo	Marca	Unidades	% del Segmento
Chasis Largo	Nissan	25,220	17%
Pick Up DC	Nissan	8,847	6%
F-350	Ford	6,702	5%
New F150	Ford	6,402	4%
Silverado 1500	GM	6,387	4%
Resto segmento		92,887	64%
Total		146,445	100%

Fuente: Elaborado por AMDA. No incluye camiones pesados (F450, F550 y Kodiak).



Los diez modelos más vendidos

Posición	Modelo	Marca	Segmento	Unidades	% del Mercado	Variación anual
1	Aveo	GM	Subcompactos	66,099	6.7%	78.8%
2	Versa	Nissan	Compactos	47,506	4.8%	127.4%
3	Jetta 4 ptas/ Clásico	VW	Compactos	45,069	4.6%	-22.0%
4	Tsuru	Nissan	Subcompactos	34,569	3.5%	-38.0%
5	Nuevo Jetta	VW	Compactos	30,591	3.1%	23.1%
6	Tiida sedan	Nissan	Compactos	28,642	2.9%	-26.7%
7	March	Nissan	Subcompactos	25,306	2.6%	33.2%
8	Chasis largo	Nissan	Camiones	25,220	2.6%	19.7%
9	CR-V	Honda	Usos Múltiples	24,723	2.5%	139.0%
10	Spark	GM	Subcompactos	23,107	2.3%	47.0%

Fuente: Elaborado por AMDA con información de AMIA

Los diez modelos de mayor venta en el mercado mexicano durante el lapso enero a diciembre de 2012 acumularon 350 mil 832 unidades, lo que significa una cobertura del 35.6% del total de vehículos ligeros comercializados en el lapso de referencia.

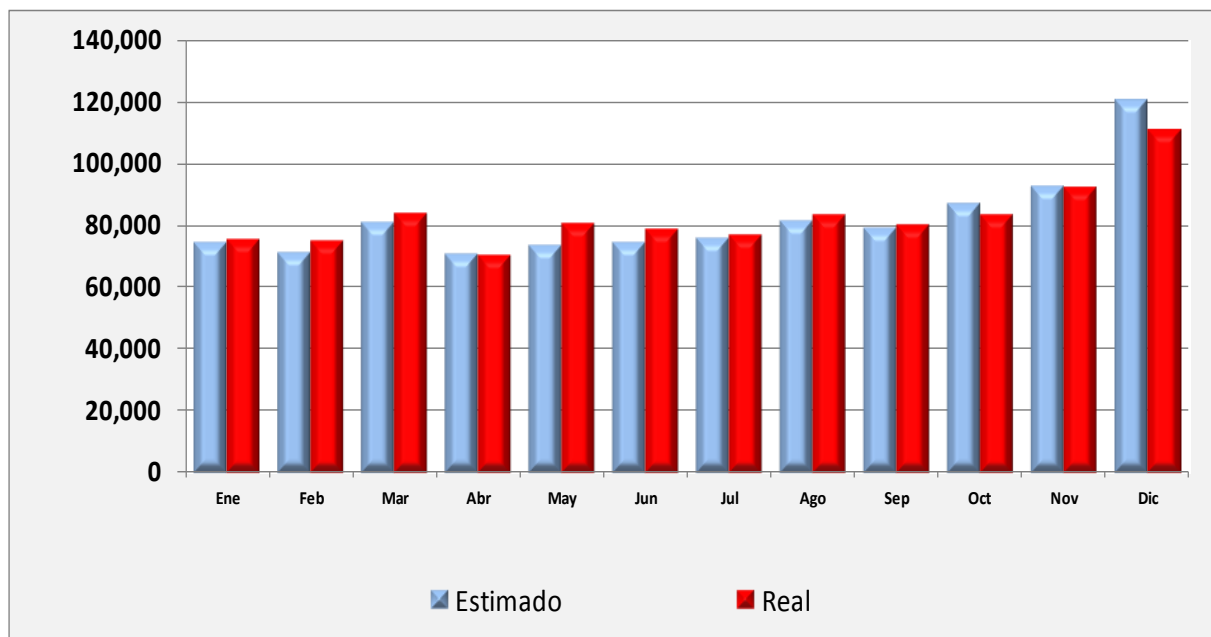
Nissan coloca en esta tabla cinco de los 10 modelos más vendidos en el país, Honda uno, General Motors dos y VW otro par.



Pronóstico mensual de vehículos ligeros

En el pronóstico para el acumulado se elaboraron tres expectativas en los meses de enero, abril y octubre de 2012:

Elaborado	Expectativa	Real	Variación %
Enero de 2012	961,782		2.7%
Abril de 2012	980,353	987,747	0.8%
Octubre de 2012	1,003,018		-1.5%



Pronóstico de Ventas