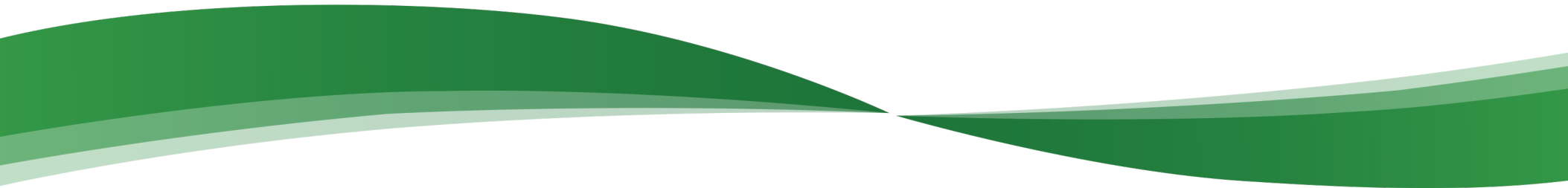




Asociación Mexicana de
Distribuidores de Automotores

Reporte de Mercado Interno Automotor

Marzo 2015





Vehículos ligeros comercializados

En marzo de 2014 y 2015

Segmento	Marzo		Variación	
	2014	2015	Unidades	Porcentaje
Subcompactos	28,346	38,106	9,760	34.4%
Compactos	21,553	25,136	3,583	16.6%
De lujo	5,232	5,339	107	2.0%
Deportivos	452	755	303	67.0%
Usos múltiples	17,611	20,566	2,955	16.8%
Camiones ligeros	12,385	14,875	2,490	20.1%
Camiones pesados ¹	103	125	22	21.4%
Total	85,682	104,902	19,220	22.4%

¹Camiones pesados incluye: F450, F550.

En marzo de 2015 se registra la tercera tasa positiva en lo que va del año.

Vehículos ligeros comercializados

de enero - marzo de 2015 y 2014

Ventas totales de vehículos ligeros en el país

Segmento	2014	Estructura %	2015	Estructura %	Variación	
					Absoluta	Relativa
Subcompactos	81,973	32.6%	110,550	36.1%	28,577	34.9%
Compactos	65,730	26.2%	77,113	25.2%	11,383	17.3%
De Lujo	14,093	5.6%	15,390	5.0%	1,297	9.2%
Deportivos	1,508	0.6%	2,335	0.8%	827	54.8%
Usos Múltiples	52,256	20.8%	59,789	19.5%	7,533	14.4%
Camiones ligeros	35,216	14.0%	40,611	13.3%	5,395	15.3%
Camiones pesados ¹	348	0.1%	369	0.1%	21	6.0%
Total	251,124	100.0%	306,157	100.0%	55,033	21.9%

¹Camiones pesados incluye: F450, F550.

Ventas mensuales en 2015

Unidades comercializadas

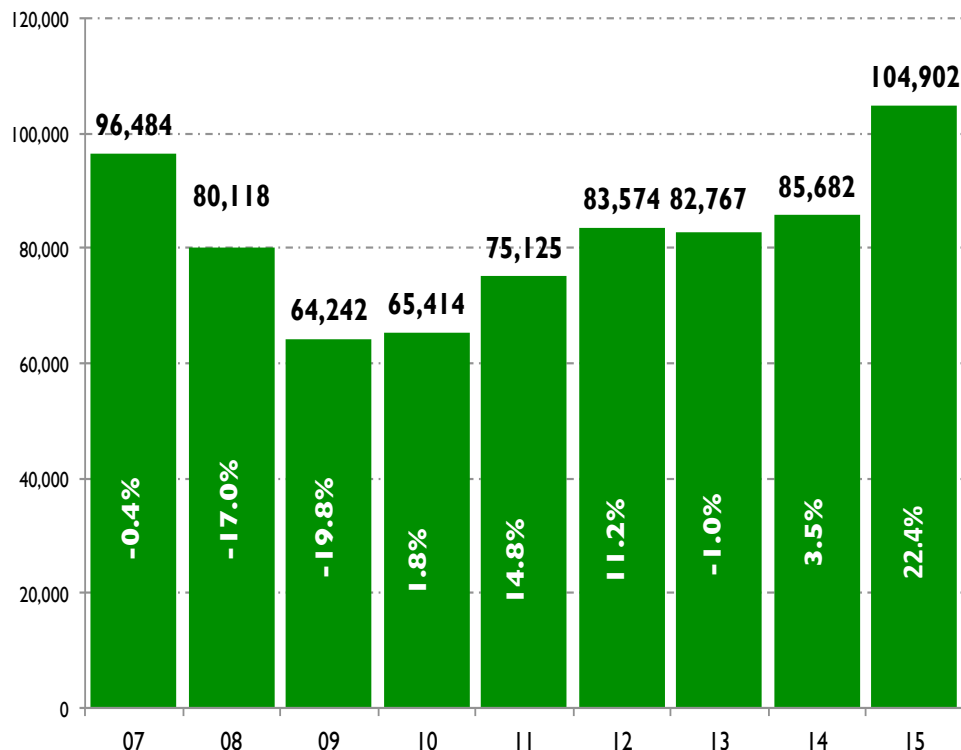
Segmento	Febrero	Marzo	Variación	
			Unidades	Porcentaje
Subcompactos	34,944	38,106	3,162	9.0%
Compactos	25,292	25,136	-156	-0.6%
De lujo	5,057	5,339	282	5.6%
Deportivos	738	755	17	2.3%
Usos múltiples	18,563	20,566	2,003	10.8%
Camiones ligeros	12,815	14,875	2,060	16.1%
Camiones pesados ¹	149	125	-24	-16.1%
Total	97,558	104,902	7,344	7.5%

¹Camiones pesados incluye: F450, F550.

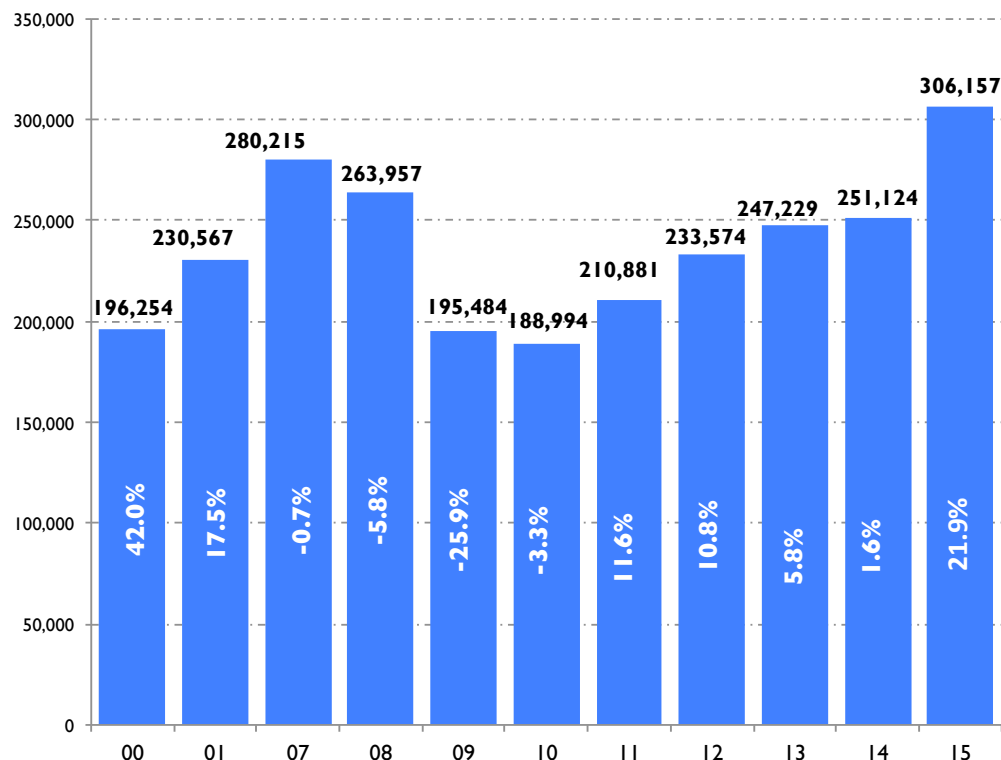


Comercialización de vehículos ligeros de 2000 a 2015

En los meses de marzo



Acumulados enero - marzo



Fuente: Elaborado por AMDA.

Comercialización 2015 vs. 2013: 26.7%
Comercialización 2015 vs. 2012: 25.5%
Comercialización 2015 vs. 2011: 39.6%
Comercialización 2015 vs. 2010: 60.4%
Comercialización 2015 vs. 2009: 63.3%
Comercialización 2015 vs. 2008: 30.9%
Comercialización 2015 vs. 2007: 8.7%

Comercialización 2015 vs. 2013: 23.8%
Comercialización 2015 vs. 2012: 31.1%
Comercialización 2015 vs. 2011: 45.2%
Comercialización 2015 vs. 2010: 62.1%
Comercialización 2015 vs. 2009: 56.6%
Comercialización 2015 vs. 2008: 16.0%
Comercialización 2015 vs. 2007: 9.3%



Ventas acumuladas 12 meses			
Periodo		Unidades	Var. % mes anterior
Feb 10	Ene 11	825,108	0.57%
Mar 10	Feb 11	832,582	0.91%
Abr 10	Mar 11	842,293	1.17%
May 10	Abr 11	847,107	0.57%
Jun 10	May 11	854,109	0.83%
Jul 10	Jun 11	862,565	0.99%
Ago 10	Jul 11	869,139	0.76%
Sept 10	Ago 11	877,888	1.01%
Oct 10	Sept 11	885,953	0.92%
Nov 10	Oct 11	887,606	0.19%
Dic 10	Nov 11	895,131	0.85%
Ene 11	Dic 11	905,886	1.20%
Feb 11	Ene 12	912,417	0.72%
Mar 11	Feb 12	920,130	0.85%
Abr 11	Mar 12	928,579	0.92%
May 11	Abr 12	933,223	0.50%
Jun 11	May 12	944,856	1.25%
Jul 11	Jun 12	954,999	1.07%
Ago 11	Jul 12	962,842	0.82%
Sept 11	Ago 12	970,488	0.79%
Oct 11	Sept 12	976,451	0.61%
Nov 11	Oct 12	983,875	0.76%
Dic 11	Nov 12	992,594	0.89%
Ene 12	Dic 12	987,747	-0.49%
Feb 12	Ene 13	996,719	0.91%
Mar 12	Feb 13	1,002,209	0.55%
Abr 12	Mar 13	1,001,402	-0.08%
May 12	Abr 13	1,015,039	1.36%
Jun 12	May 13	1,022,290	0.71%
Jul 12	Jun 13	1,027,495	0.51%
Ago 12	Jul 13	1,037,764	1.00%
Sept 12	Ago 13	1,042,770	0.48%
Oct 12	Sept 13	1,041,161	-0.15%
Nov 12	Oct 13	1,046,251	0.49%
Dic 12	Nov 13	1,054,848	0.82%
Ene 13	Dic 13	1,063,363	0.81%
Feb 13	Ene 14	1,064,598	0.12%
Mar 13	Feb 14	1,064,343	-0.02%
Abr 13	Mar 14	1,067,258	0.27%
May 13	Abr 14	1,060,596	-0.62%
Jun 13	May 14	1,061,322	0.07%
Jul 13	Jun 14	1,061,736	0.04%
Ago 13	Jul 14	1,071,302	0.90%
Sep 13	Ago 14	1,086,851	1.45%
Oct 13	Sep 14	1,097,616	0.99%
Nov 13	Oct 14	1,110,278	1.15%
Dic 13	Nov 14	1,121,500	1.01%
Ene 14	Dic 14	1,135,409	1.24%
Feb 14	Ene 15	1,153,602	1.60%
Mar 14	Feb 15	1,171,222	1.53%
Abr 14	Mar 15	1,190,442	1.64%

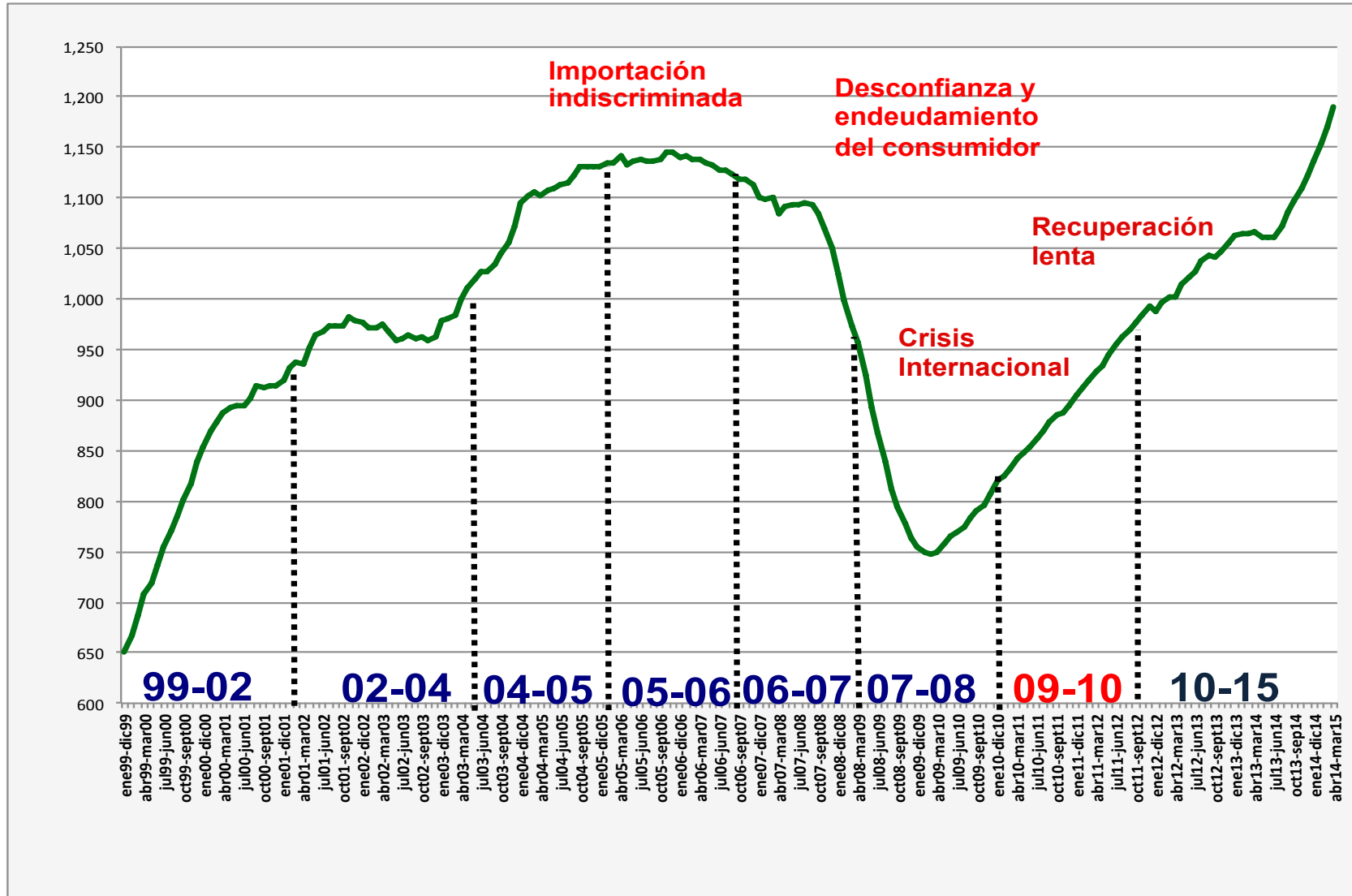
Las ventas anualizadas fueron de un millón 190 mil 442 unidades a marzo de 2015, es decir, la suma de los 12 meses de abril de 2014 a marzo de 2015. En esta ocasión se registra crecimiento de 11.8% superior al mismo lapso de 2014 cuando se cerró con un millón 67 mil 258 vehículos.

Por su parte, respecto al acumulado de 12 meses inmediato anterior (marzo de 2014 a febrero de 2015), las ventas aumentaron 1.64% con 19 mil 220 unidades más. Este indicador fue superior en 0.11 puntos porcentuales respecto al período inmediato anterior.



Factores de impacto negativo en el consumidor (Serie anualizada de 1999 a 2015)

Miles de unidades



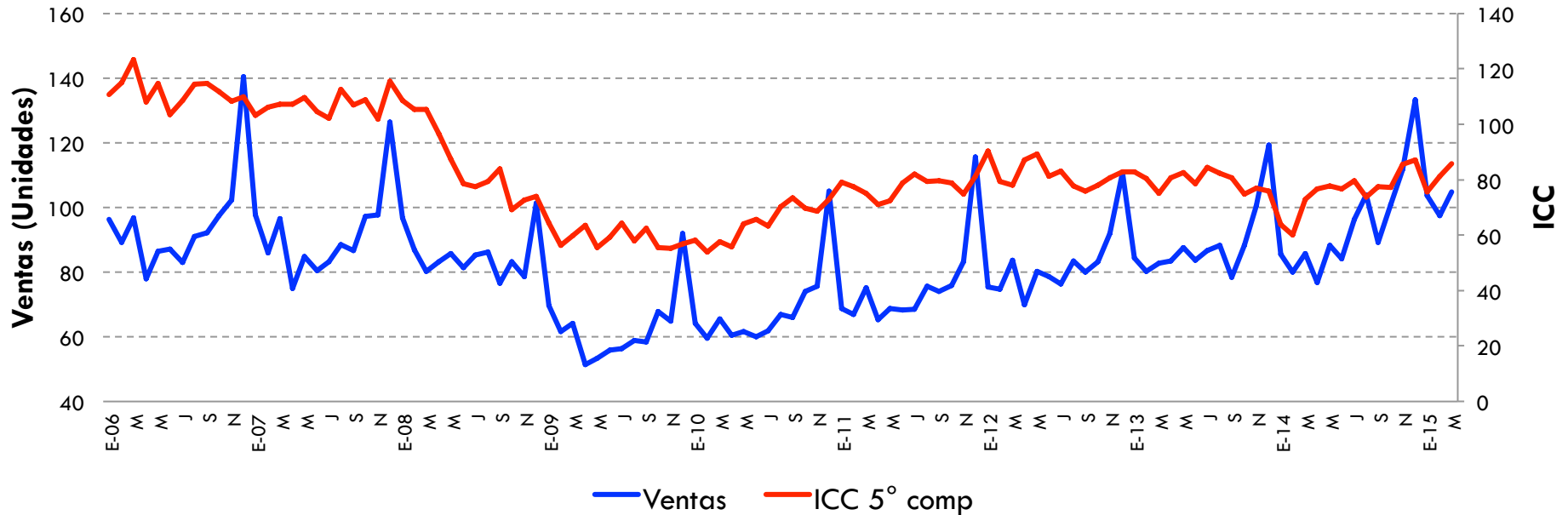
Fuente: Elaborado por AMDA con información de AMIA.



Confianza del Consumidor y Ventas

5to. Componente

Marzo 2015



Fuente: Elaborado por AMDA con datos de INEGI.

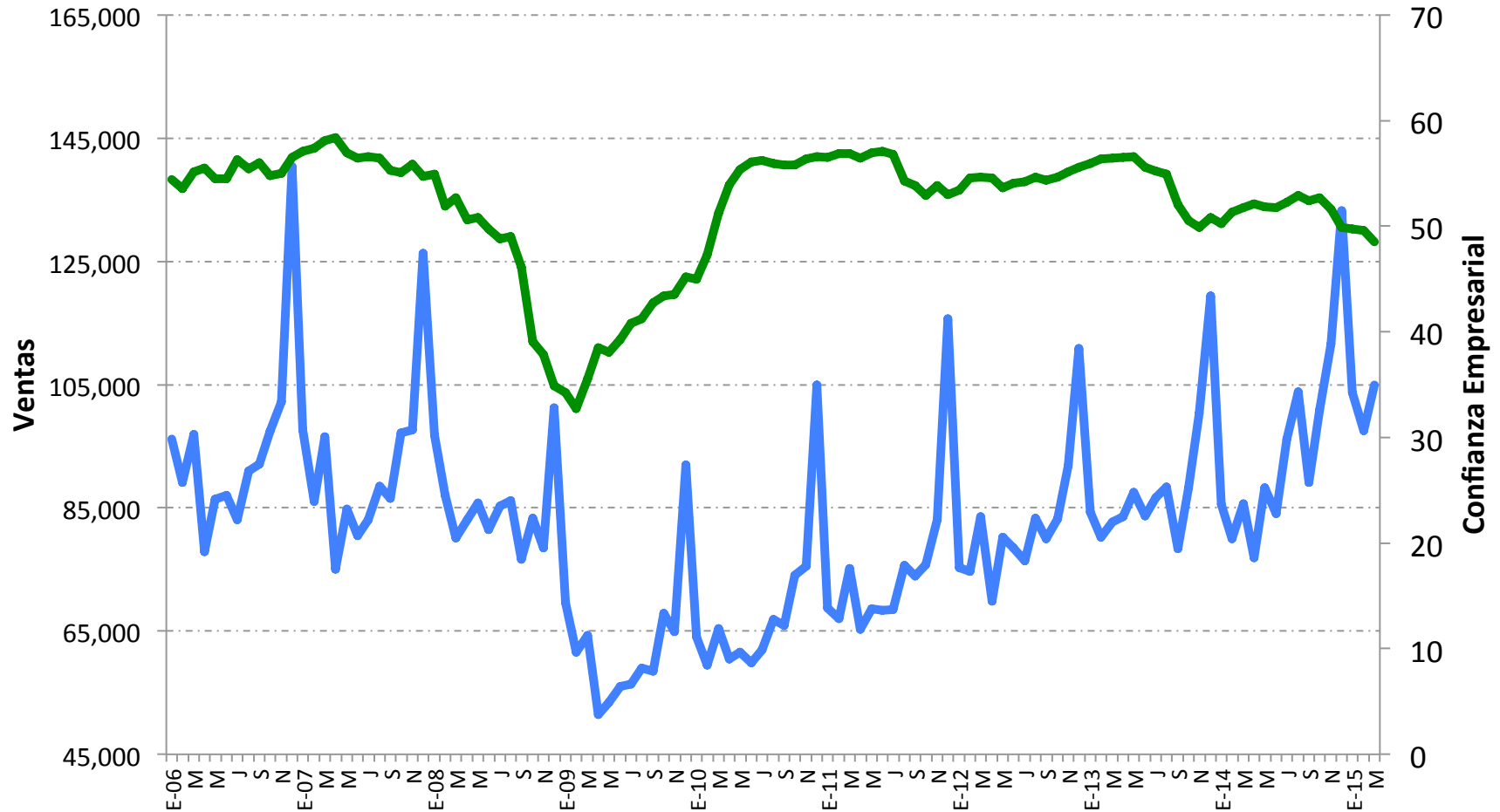
ICC 5° Componente

- Variación % anual mar 2015- mar 2014: **17.5%**
- Variación % mensual mar 2015 - feb 2015: **5.8%**



Indicador de Confianza Empresarial y Ventas

Marzo 2015



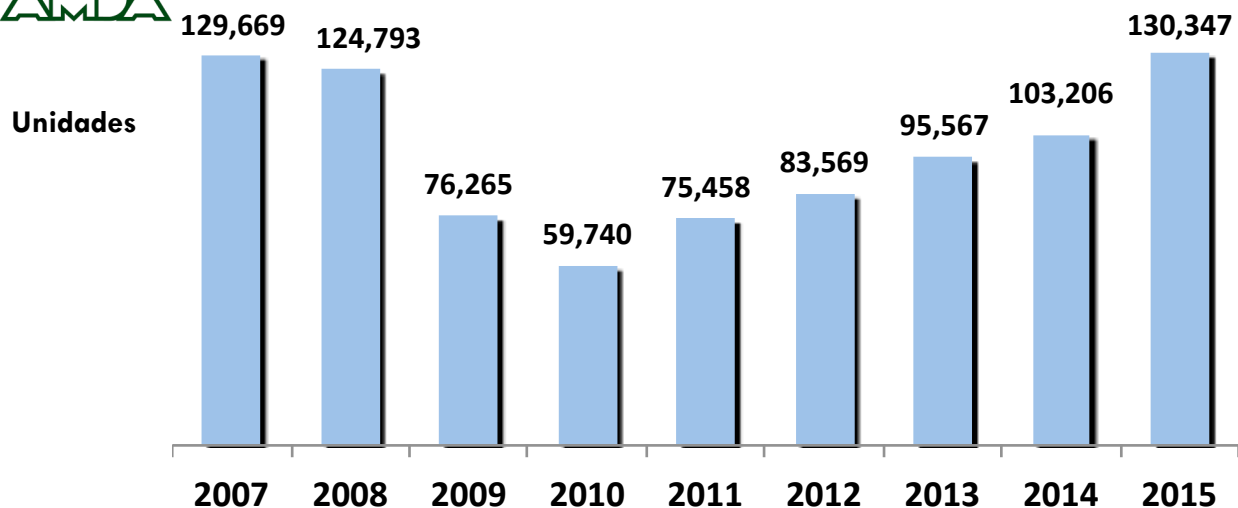
ICEM

- Variación % anual mar 2015- mar 2014: **-6.3%**
- Variación % mensual mar 2015 - feb 2015: **-2.1%**

Fuente: Elaborado por AMDA con datos de INEGI.
Nota: referido al sector manufacturero.



Financiamiento a la adquisición de vehículos

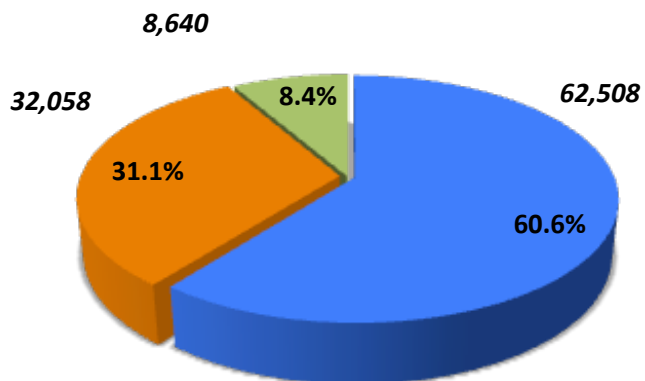


En el periodo enero-febrero de 2015 se registraron 130 mil 347 colocaciones lo que representa un incremento de 26.3% con respecto a 2014, lo que equivale a **27 mil 141 unidades más**. Las cifras de este período están 0.5% por encima de las registradas en 2007.

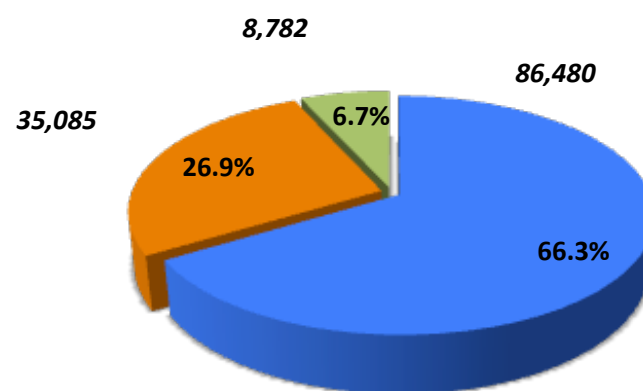
Del total de ventas en el periodo Ene-Feb 2015, 65% se financiaron.

Participación en el total de unidades financiadas:

Enero-Febrero de 2014



Enero-Febrero de 2015



■ Financieras

■ Bancos

■ Autofinanciamientos

Fuente: AMDA con información de JATO Dynamics.

All rights reserved © JATO Dynamics 2015.

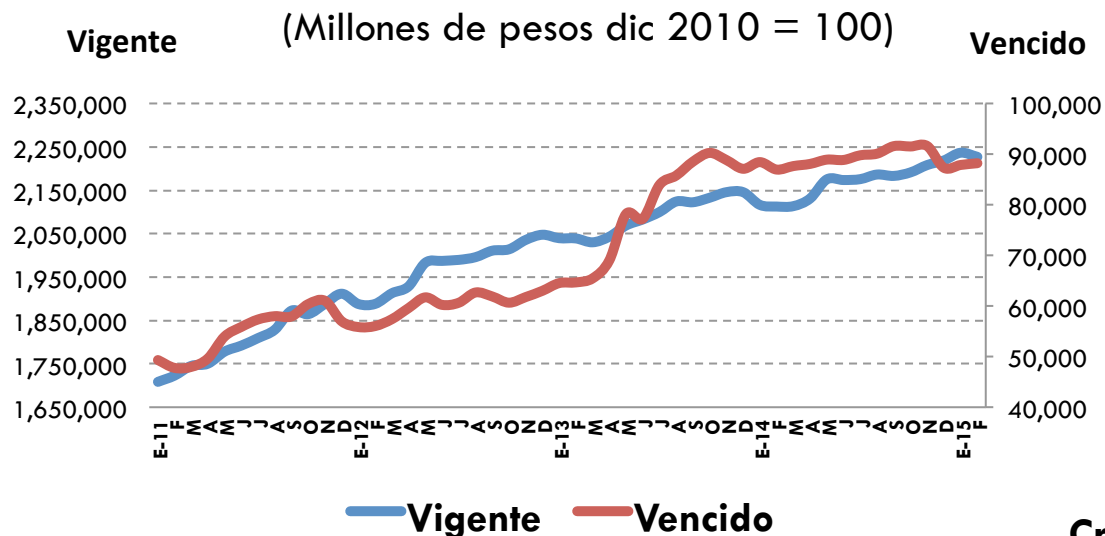
***Nota: Incluye información de la mayoría de las instituciones crediticias, por lo tanto es un indicador de tendencia.**

Asociación Mexicana de Distribuidores de Automotores

Crédito otorgado por la banca comercial



Crédito otorgado por la banca comercial al sector privado



Variación % anual (Feb15-Feb14):

Vigente → 5.4%

Vencido → 1.4%

Variación % mensual (Feb15-Ene15):

Vigente → -0.4%

Vencido → 0.4%

Fuente: Elaborado por AMDA con datos de BANXICO.

Variación % anual (Feb15-Feb14):

Tarjeta Crédito → -0.9%

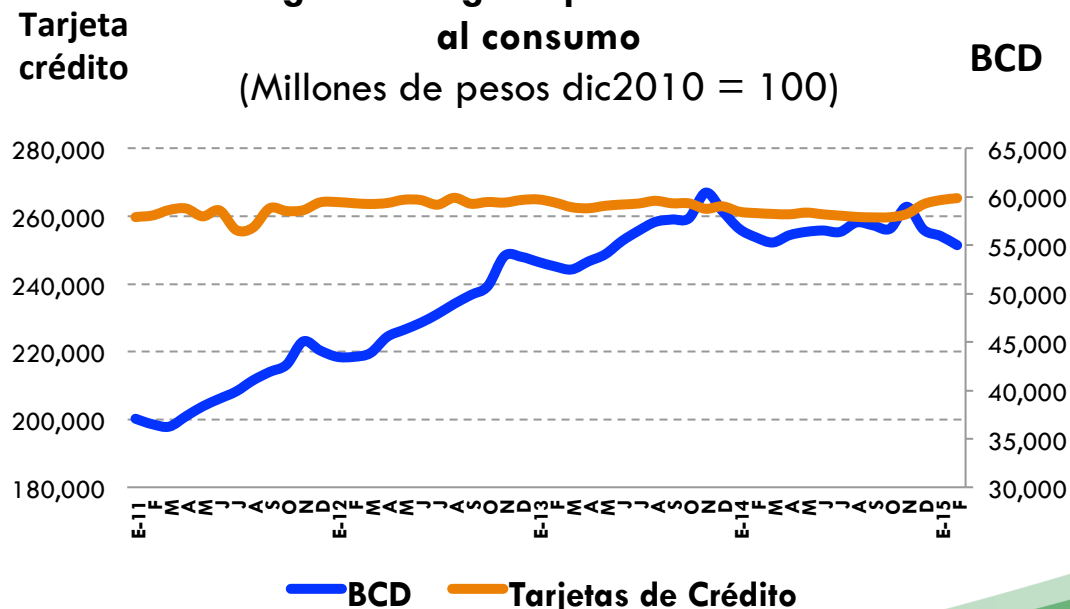
Bienes Consumo Duradero → 2.6%

Variación % mensual (Feb15-Ene15):

Tarjeta Crédito → -1.1%

Bienes Consumo Duradero → 0.3%

Crédito vigente otorgado por la banca comercial al consumo

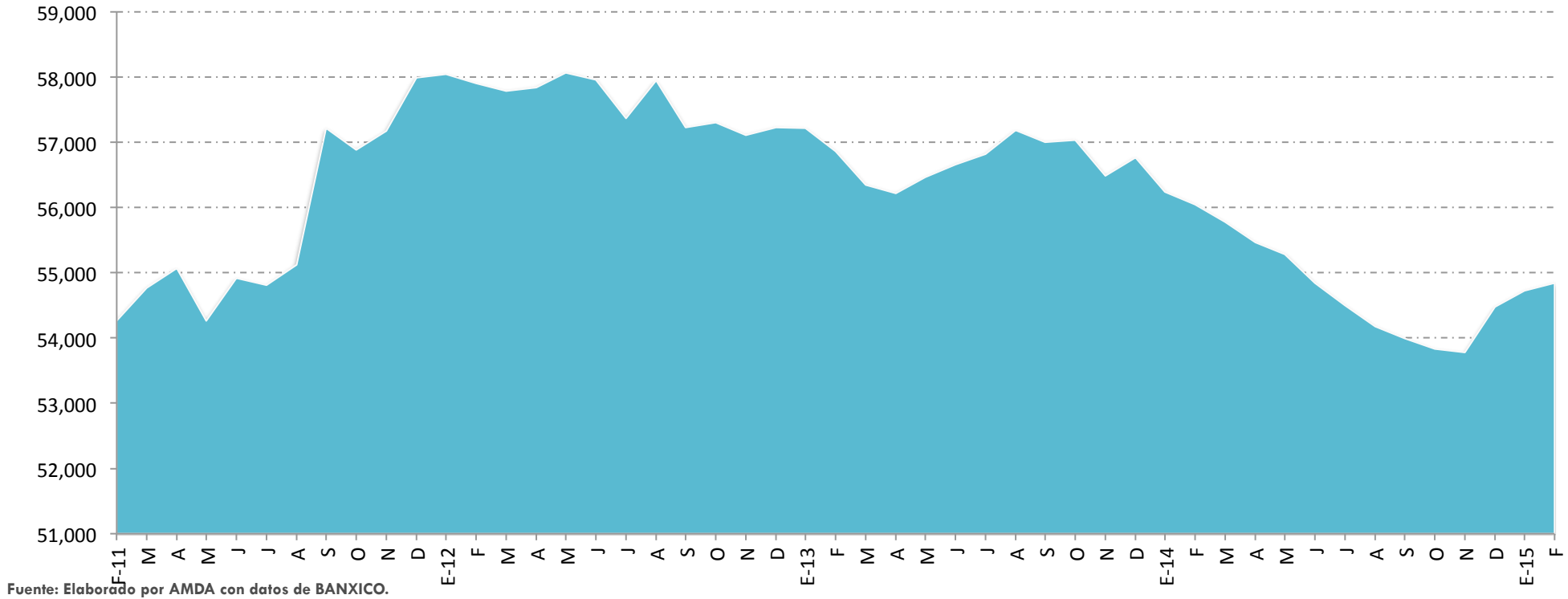


Fuente: Elaborado por AMDA con datos de BANXICO.



Crédito en Sector Automotriz

Crédito vigente otorgado por la banca comercial al consumo de bienes duraderos: Automotriz
(Millones de pesos dic 2010 = 100)



Cartera Automotriz

- Variación % anual feb 2015 - feb 2014: **-2.1 %**
- Variación % mensual feb 2015 - ene 2015: **0.2%**

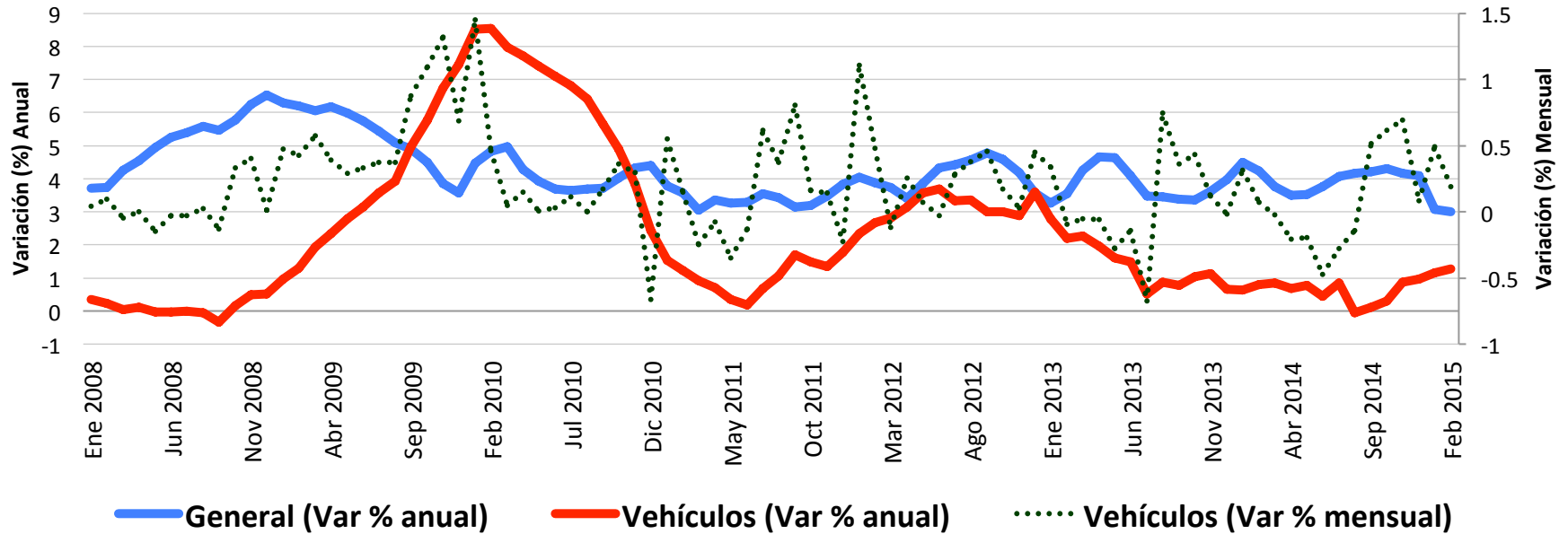
Fuente: Elaborado por AMDA con datos de INEGI.



Inflación en Sector Automotriz

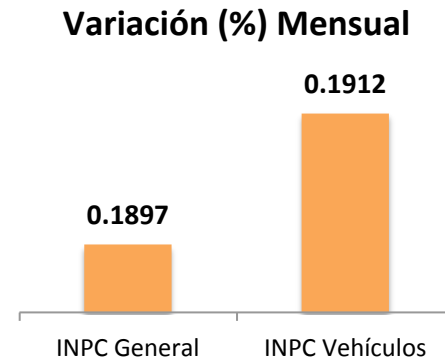
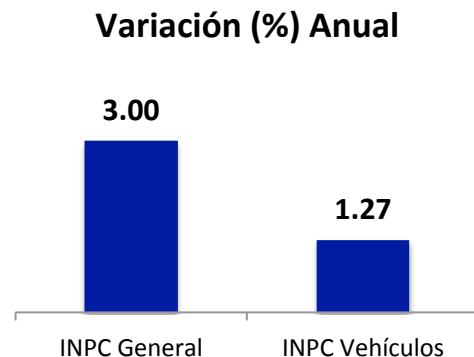
Inflación General y de Vehículos

A Febrero 2015



Fuente: Elaborado por AMDA con datos de INEGI.

La inflación general al mes de febrero de 2015 se sitúa por encima de la inflación de vehículos, registrando ésta última en su variación anual un ligero incremento en los precios, misma situación mostrada en su variación mensual para el mes de febrero.





Vehículos usados importados (unidades)

	Febrero				Acumulado Enero a Febrero			
	2015	2014	Variación		2015	2014	Variación	
			Unidades	%			Unidades	%
Usados importados	11,700	41,404	-29,704	-71.7%	25,272	94,243	-68,971	-73.2%

	2005	2006	2007	2008	2009	2010	2011	2012	2013	2014	2015
Mercado interno enero-febrero	182,743	185,306	183,731	183,839	131,242	123,580	135,756	150,000	164,462	165,442	201,255
Usados importados enero-febrero	67,998	510,747	210,729	337,698	12,815	69,298	102,638	69,163	104,161	94,243	25,272
% de usados importados en mercado interno	37.2%	275.6%	114.7%	183.7%	9.8%	56.1%	75.6%	46.1%	63.3%	57.0%	12.6%

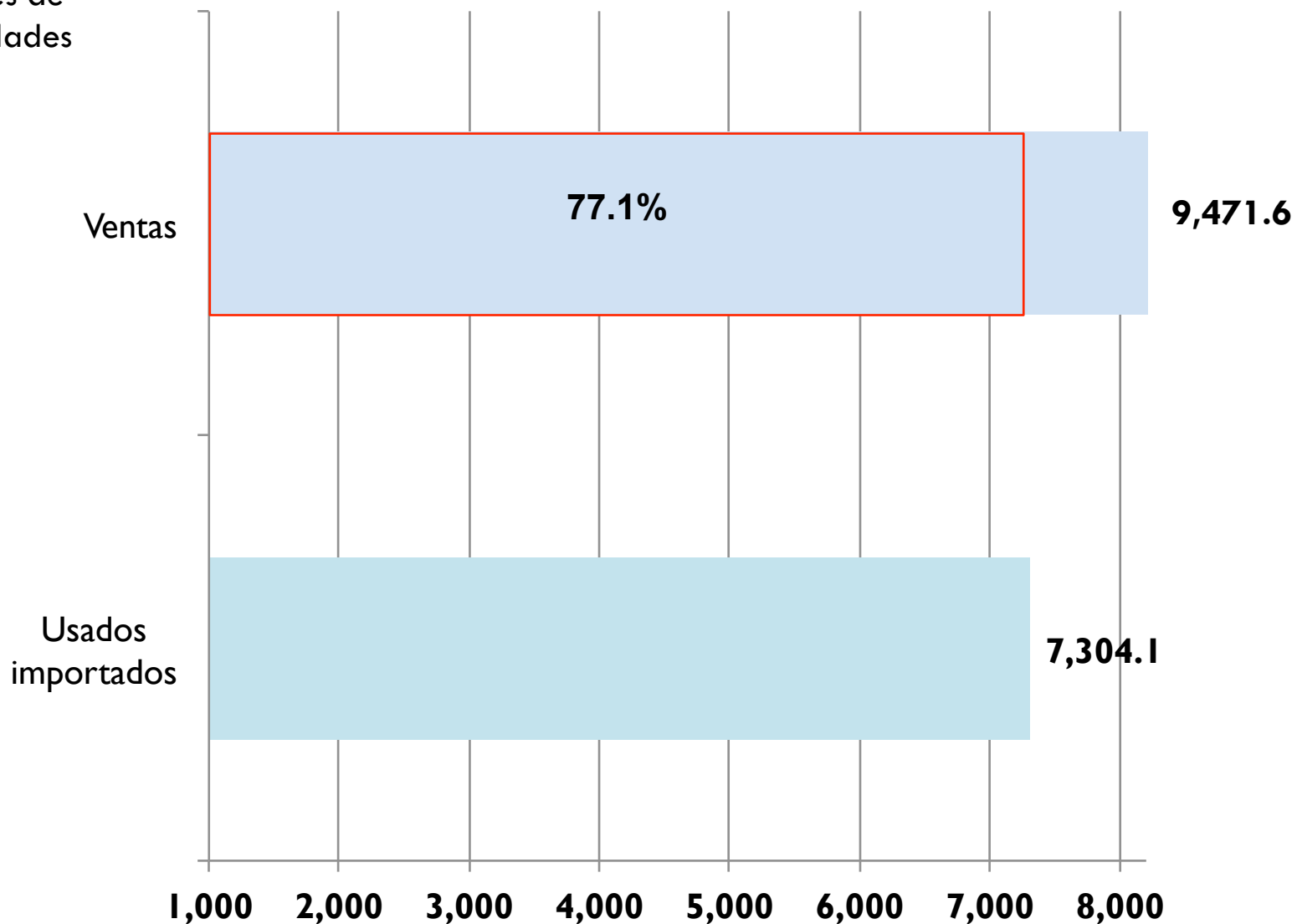
Fuente: Administración General de Aduanas. SHCP.

Al mes de febrero de 2015, la importación de autos usados fue de 25 mil 272 unidades, lo que equivale al 12.6% del total de ventas de vehículos nuevos. En febrero 2015, la importación disminuyó 71.7% respecto a similar periodo de 2014, lo que representó 29 mil 704 unidades menos.



Usados importados vs. comercialización de unidades nuevas de octubre de 2005 a febrero de 2015

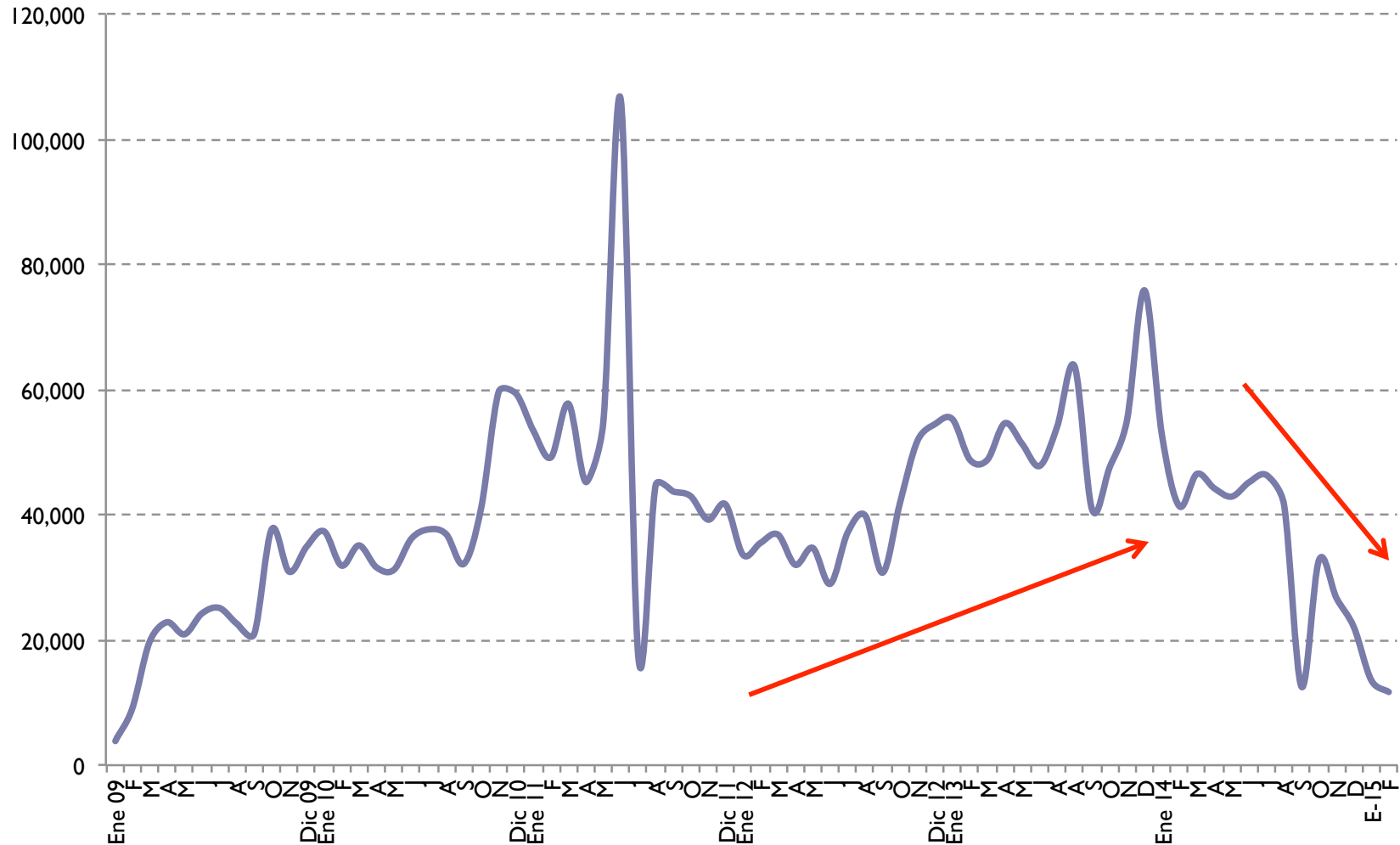
Miles de unidades



Fuente: Administración General de Aduanas. SHCP.



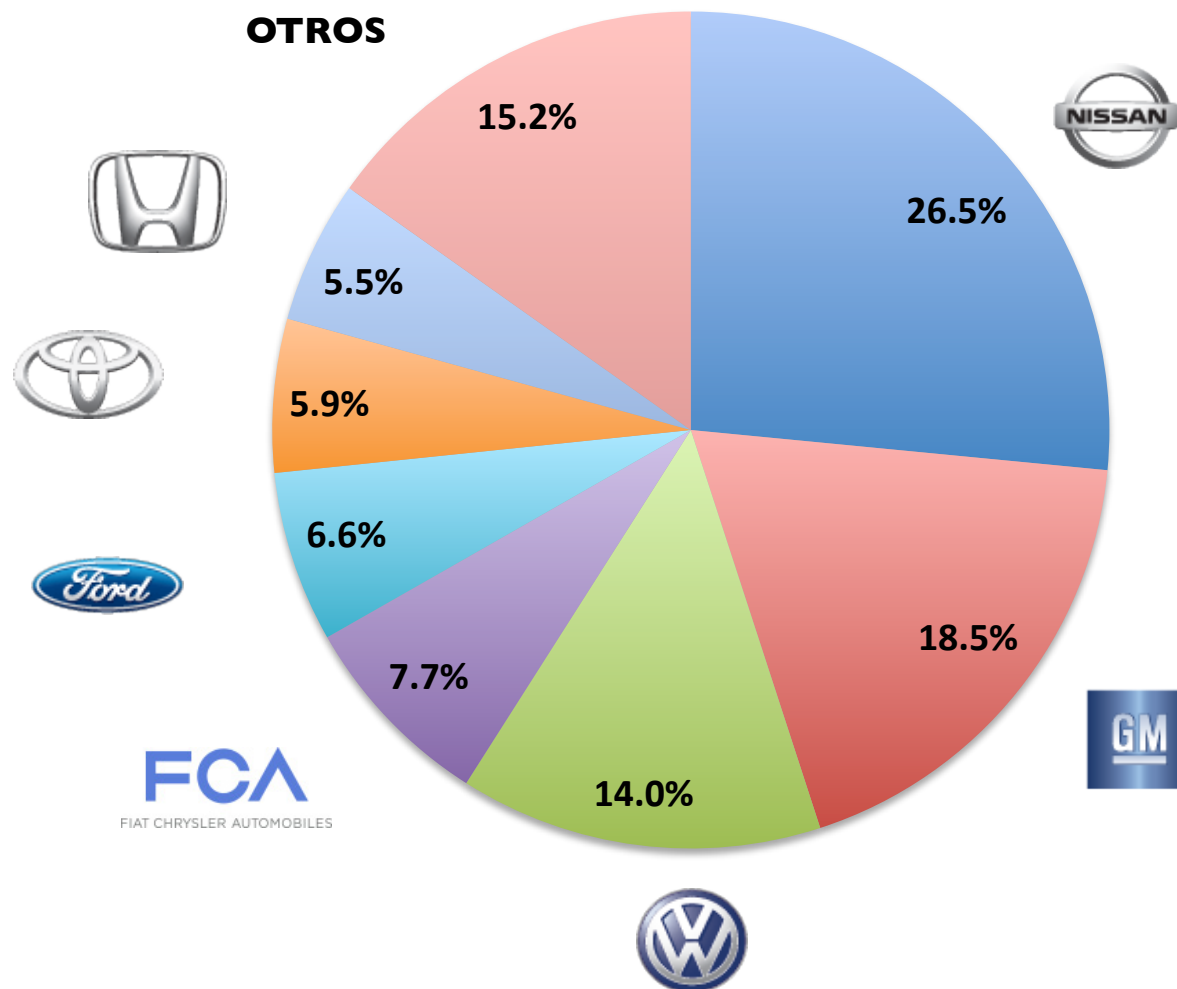
Volumen mensual de unidades importadas 2009 a 2015



Fuente: Administración General de Aduanas. SHCP.

Ranking de marcas enero-marzo de 2015

Participación de las marcas con mayor volumen



Estas siete marcas comercializan el 85% del total de vehículos en México.



Comercialización por marcas de ene.-mar. de 2014 y 2015 (unidades)

MARCA	ENE-MAR 2014 ¹	% DEL TOTAL	ENE-MAR 2015 ¹	% DEL TOTAL	VARIACIÓN	
					ABSOLUTA	RELATIVA
NISSAN	64,231	25.6%	81,233	26.5%	17,002	26.5%
GENERAL MOTORS	46,743	18.6%	56,530	18.5%	9,787	20.9%
VOLKSWAGEN	38,516	15.3%	42,910	14.0%	4,394	11.4%
FCA MÉXICO	21,165	8.4%	23,689	7.7%	2,524	11.9%
FORD MOTOR	19,039	7.6%	20,236	6.6%	1,197	6.3%
TOYOTA	14,251	5.7%	18,150	5.9%	3,899	27.4%
HONDA	11,675	4.6%	16,905	5.5%	5,230	44.8%
MAZDA	8,152	3.2%	12,521	4.1%	4,369	53.6%
RENAULT	5,789	2.3%	5,927	1.9%	138	2.4%
SEAT	5,317	2.1%	5,873	1.9%	556	10.5%
HYUNDAI	0	0.0%	4,757	1.6%	4,757	-
AUDI	3,075	1.2%	3,195	1.0%	120	3.9%
SUZUKI	2,910	1.2%	3,132	1.0%	222	7.6%
BMW	2,685	1.1%	2,768	0.9%	83	3.1%
MERCEDES BENZ*	1,937	0.8%	2,335	0.8%	398	20.5%
PEUGEOT	1,528	0.6%	1,506	0.5%	-22	-1.4%
MINI	891	0.4%	1,234	0.4%	343	38.5%
ACURA	576	0.2%	578	0.2%	2	0.3%
LINCOLN	527	0.2%	480	0.2%	-47	-8.9%
INFINITI	231	0.1%	399	0.1%	168	72.7%
LAND ROVER	439	0.2%	384	0.1%	-55	-12.5%
SUBARU	328	0.1%	335	0.1%	7	2.1%
VOLVO	274	0.1%	288	0.1%	14	5.1%
PORSCHE	193	0.1%	264	0.1%	71	36.8%
ISUZU	258	0.1%	254	0.1%	-4	-1.6%
SMART	352	0.1%	235	0.1%	-117	-33.2%
JAGUAR	41	0.0%	39	0.0%	-2	-4.9%
BENTLEY**	N.D.	-	N.D.	-	-	-
TOTAL	251,124	100.0%	306,157	100.0%	55,033	21.9%

Fuente: Elaborado por AMDA. Con información de AMIA

¹Incluye camiones pesados.

* Mercedes Benz no proporciona información de camiones ligeros, a partir de noviembre de 2012.

** Bentley no comparte información, a partir de febrero 2014. Reportó una unidad durante enero 2014.



Comercialización por marcas en marzo de 2014 y 2015

(unidades)

MARCA	MARZO 2014 ¹	% DEL TOTAL	MARZO 2015 ¹	% DEL TOTAL	VARIACION	
					ABSOLUTA	RELATIVA
NISSAN	22,060	25.7%	28,575	27.2%	6,515	29.5%
GENERAL MOTORS	15,853	18.5%	20,196	19.3%	4,343	27.4%
VOLKSWAGEN	12,900	15.1%	14,310	13.6%	1,410	10.9%
FCA MÉXICO	7,196	8.4%	7,683	7.3%	487	6.8%
FORD MOTOR	6,444	7.5%	6,645	6.3%	201	3.1%
TOYOTA	4,950	5.8%	6,378	6.1%	1,428	28.8%
HONDA	3,749	4.4%	5,289	5.0%	1,540	41.1%
MAZDA	2,794	3.3%	4,385	4.2%	1,591	56.9%
SEAT	1,839	2.1%	1,800	1.7%	-39	-2.1%
RENAULT	2,130	2.5%	1,791	1.7%	-339	-15.9%
HYUNDAI	0	0.0%	1,716	1.6%	1,716	-
AUDI	1,040	1.2%	1,077	1.0%	37	3.6%
SUZUKI	954	1.1%	1,055	1.0%	101	10.6%
BMW	1,148	1.3%	1,002	1.0%	-146	-12.7%
MERCEDES BENZ*	718	0.8%	764	0.7%	46	6.4%
PEUGEOT	493	0.6%	605	0.6%	112	22.7%
MINI	234	0.3%	430	0.4%	196	83.8%
ACURA	168	0.2%	201	0.2%	33	19.6%
LINCOLN	212	0.2%	160	0.2%	-52	-24.5%
LAND ROVER	150	0.2%	157	0.1%	7	4.7%
ISUZU	155	0.2%	145	0.1%	-10	-6.5%
INFINITI	61	0.1%	140	0.1%	79	129.5%
SUBARU	123	0.1%	108	0.1%	-15	-12.2%
VOLVO	89	0.1%	103	0.1%	14	15.7%
PORSCHE	71	0.1%	90	0.1%	19	26.8%
SMART	134	0.2%	82	0.1%	-52	-38.8%
JAGUAR	17	0.0%	15	0.0%	-2	-11.8%
BENTLEY**	N.D.	-	N.D.	-	-	-
TOTAL	85,682	100.0%	104,902	100.0%	19,220	22.4%

Fuente: Elaborado por AMDA. Con información de AMIA

¹Incluye camiones pesados.

* Mercedes Benz no proporciona información de camiones ligeros, a partir de noviembre de 2012.

** Bentley no comparte información, a partir de febrero 2014. Reportó una unidad durante enero 2014.



Comercialización mensual de vehículos ligeros 2005 a 2015

Comercialización de vehículos ligeros													
Año	Unidades												Total anual
	Ene	Feb	Mar	Abr	May	Jun	Jul	Ago	Sep	Oct	Nov	Dic	
2005	93,299	89,444	89,483	86,426	83,962	84,897	85,000	90,626	91,078	89,999	100,755	146,799	1,131,768
	7.1%	5.5%	-5.2%	7.7%	1.8%	5.0%	0.6%	9.4%	12.1%	-1.5%	1.4%	0.1%	3.3%
2006	96,227	89,079	96,871	77,877	86,459	87,083	83,067	90,936	92,077	97,468	102,200	140,374	1,139,718
	3.1%	-0.4%	8.3%	-9.9%	3.0%	2.6%	-2.3%	0.3%	1.1%	8.3%	1.4%	-4.4%	0.7%
2007	97,673	86,058	96,484	75,020	84,752	80,460	83,102	88,572	86,545	97,180	97,670	126,350	1,099,866
	1.5%	-3.4%	-0.4%	-3.7%	-2.0%	-7.6%	0.0%	-2.6%	-6.0%	-0.3%	-4.4%	-10.0%	-3.5%
2008	96,844	86,995	80,118	83,103	85,823	81,421	85,324	86,119	76,617	83,306	78,553	101,297	1,025,520
	-0.8%	1.1%	-17.0%	10.8%	1.3%	1.2%	2.7%	-2.8%	-11.5%	-14.3%	-19.6%	-19.8%	-6.8%
2009	69,664	61,578	64,242	51,394	53,438	55,973	56,443	58,926	58,505	67,881	64,913	91,961	754,918
	-28.1%	-29.2%	-19.8%	-38.2%	-37.7%	-31.3%	-33.8%	-31.6%	-23.6%	-18.5%	-17.4%	-9.2%	-26.4%
2010	64,064	59,516	65,414	60,432	61,632	59,909	61,959	66,931	65,932	74,094	75,582	104,941	820,406
	-8.0%	-3.3%	1.8%	17.6%	15.3%	7.0%	9.8%	13.6%	12.7%	9.2%	16.4%	14.1%	8.7%
2011	68,766	66,990	75,125	65,246	68,634	68,365	68,533	75,680	73,997	75,747	83,107	115,696	905,886
	7.3%	12.6%	14.8%	8.0%	11.4%	14.1%	10.6%	13.1%	12.2%	2.2%	10.0%	10.2%	10.4%
2012	75,297	74,703	83,574	69,890	80,267	78,508	76,376	83,326	79,960	83,171	91,826	110,849	987,747
	9.5%	11.5%	11.2%	7.1%	16.9%	14.8%	11.4%	10.1%	8.1%	9.8%	10.5%	-4.2%	9.0%
2013	84,269	80,193	82,767	83,527	87,518	83,713	86,645	88,332	78,351	88,261	100,423	119,364	1,063,363
	11.9%	7.3%	-1.0%	19.5%	9.0%	6.6%	13.4%	6.0%	-2.0%	6.1%	9.4%	7.7%	7.7%
2014	85,504	79,938	85,682	76,865	88,244	84,127	96,211	103,881	89,116	100,923	111,645	133,273	1,135,409
	1.5%	-0.3%	3.5%	-8.0%	0.8%	0.5%	11.0%	17.6%	13.7%	14.3%	11.2%	11.7%	6.8%
2015	103,697	97,558	104,902										306,157
	21.3%	22.0%	22.4%										

Fuente: Elaborado por AMDA con información de AMIA

Vehículos comercializados ene.-mar. de 2000 a 2015 (unidades)

Segmento	Enero a Marzo															
	2000	2001	2002	2003	2004	2005	2006	2007	2008	2009	2010	2011	2012	2013	2014	2015
Subcompactos	65,246	82,998	101,939	107,666	119,959	114,876	104,912	83,914	78,058	59,450	55,710	62,417	77,994	76,137	81,973	110,550
Compactos	58,793	73,441	67,317	55,869	54,796	51,591	54,671	68,403	60,182	45,093	50,464	62,975	62,802	75,352	65,730	77,113
De lujo	10,000	11,330	11,652	10,429	10,312	9,584	10,996	12,105	12,240	7,924	7,179	7,740	13,923	14,532	14,093	15,390
Deportivos	1,834	1,432	2,503	2,176	1,480	1,690	2,075	2,078	1,624	1,293	1,620	1,833	1,156	1,350	1,508	2,335
Uso múltiple	22,825	26,398	28,098	31,143	39,475	51,190	55,006	57,649	57,106	40,474	37,489	41,826	43,493	48,615	52,256	59,789
Camiones ligeros	36,494	33,598	33,681	34,327	38,790	40,663	52,263	54,478	53,540	40,617	36,043	33,634	33,617	30,699	35,216	40,611
Camiones pesados ¹	1,062	1,370	1,418	1,755	1,504	2,406	2,254	1,588	1,207	633	489	456	589	544	348	369
Total	196,254	230,567	246,608	243,365	266,316	272,000	282,177	280,215	263,957	195,484	188,994	210,881	233,574	247,229	251,124	306,157

Vehículos comercializados en marzo de 2000 a 2015 (unidades)

Segmento	Marzo															
	2000	2001	2002	2003	2004	2005	2006	2007	2008	2009	2010	2011	2012	2013	2014	2015
Subcompactos	22,184	26,854	30,135	33,456	41,797	36,642	35,464	27,270	23,796	19,004	19,596	21,580	27,296	25,546	28,346	38,106
Compactos	20,751	24,376	19,798	17,694	18,677	16,493	18,737	23,483	18,083	15,206	16,631	21,274	23,078	25,827	21,553	25,136
De lujo	3,562	3,757	3,479	3,277	3,728	3,132	3,804	4,035	3,250	2,987	2,558	3,018	4,821	4,792	5,232	5,339
Deportivos	558	411	843	663	463	600	644	705	485	414	557	629	359	429	452	755
Uso múltiple	8,555	9,675	9,119	10,217	14,179	17,745	18,210	20,808	17,465	13,187	13,226	15,064	14,995	15,825	17,611	20,566
Camiones ligeros	12,728	12,066	10,827	10,890	14,977	14,007	19,267	19,668	16,692	13,243	12,679	13,391	12,905	10,082	12,385	14,875
Camiones pesados ¹	394	522	477	583	596	863	745	515	347	201	167	169	120	266	103	125
Total	68,732	77,661	74,678	76,780	94,417	89,482	96,871	96,484	80,118	64,242	65,414	75,125	83,574	82,767	85,682	104,902

¹ Camiones ligeros incluye: F450 y F550.



Ventas por segmento enero-marzo de 2015

Subcompactos			
Modelo	Marca	Unidades	% del Segmento
Aveo	GM	17,681	16%
Vento	VW	14,302	13%
Tsuru	Nissan	12,726	12%
Spark	GM	11,558	10%
March	Nissan	10,910	10%
Resto segmento		43,373	39%
Total		110,550	100%

Compactos			
Modelo	Marca	Unidades	% del Segmento
Versa	Nissan	14,855	19%
Nuevo Jetta	VW	7,723	10%
Sentra 2.0	Nissan	7,681	10%
Tiida Sedán	Nissan	6,422	8%
Mazda 3 Sedan	Mazda	5,355	7%
Resto segmento		35,077	45%
Total		77,113	100%

De lujo			
Modelo	Marca	Unidades	% del Segmento
Altima	Nissan	1,602	10%
Passat	VW	1,107	7%
Accord	Honda	882	6%
Camry	Toyota	871	6%
Chrysler 200	Chrysler	455	3%
Resto segmento		10,473	68%
Total		15,390	100%

Deportivos			
Modelo	Marca	Unidades	% del Segmento
Mustang	Ford	870	37%
León	Seat	533	23%
León SC 2P	Seat	278	12%
Camaro	GM	266	11%
Challenger	Chrysler	173	7%
Resto segmento		215	9%
Total		2,335	100%

Usos múltiples			
Modelo	Marca	Unidades	% del Segmento
CR-V-	Honda	6,427	11%
Trax	GM	6,180	10%
Xtrail	Nissan	5,925	10%
CX-5	Mazda	3,524	6%
Journey	Dodge	2,842	5%
Resto segmento		34,891	58%
Total		59,789	100%

Camiones ligeros			
Modelo	Marca	Unidades	% del Segmento
Chasis Largo	Nissan	6,822	17%
Pick up Doble Cabina	Nissan	2,847	7%
Estacas Largo	Nissan	2,668	7%
Hilux	Toyota	2,312	6%
Ranger Crew Cab	Ford	2,095	5%
Resto segmento		23,867	61%
Total		40,611	100%

Fuente: Elaborado por AMDA. No incluye camiones pesados (F450 y F550).



Los diez modelos más vendidos

Posición	Modelo	Marca	Segmento	Unidades	% del Mercado	Variación 2015 vs. 2014	
						Unidades	%
1	AVEO	GM	Subcompactos	17,681	5.8%	2,569	17.0%
2	VERSA	Nissan	Subcompactos	14,855	4.9%	3,429	30.0%
3	VENTO	VW	Subcompactos	14,302	4.7%	6,962	94.9%
4	TSURU	Nissan	Subcompactos	12,726	4.2%	748	6.2%
5	SPARK	GM	Subcompactos	11,558	3.8%	3,369	41.1%
6	MARCH	Nissan	Subcompactos	10,910	3.6%	4,137	61.1%
7	NUEVO JETTA	VW	Compactos	7,723	2.5%	-557	-6.7%
8	SENTRA 2.0	Nissan	Compactos	7,681	2.5%	1,641	27.2%
9	CHASIS Largo	Nissan	Camiones Ligeros	6,822	2.2%	890	15.0%
10	MATIZ	GM	Subcompactos	6,699	2.2%	4,350	185.2%

Fuente: Elaborado por AMDA con información de AMIA

Los diez modelos de mayor venta en el mercado mexicano durante los meses de enero a marzo de 2015 acumularon 110 mil 957 unidades, lo que significa una cobertura del 36.2% del total de vehículos ligeros comercializados en el lapso de referencia.

Nissan coloca en esta ocasión cinco de los 10 modelos más vendidos en el país, General Motors tres y VW dos.



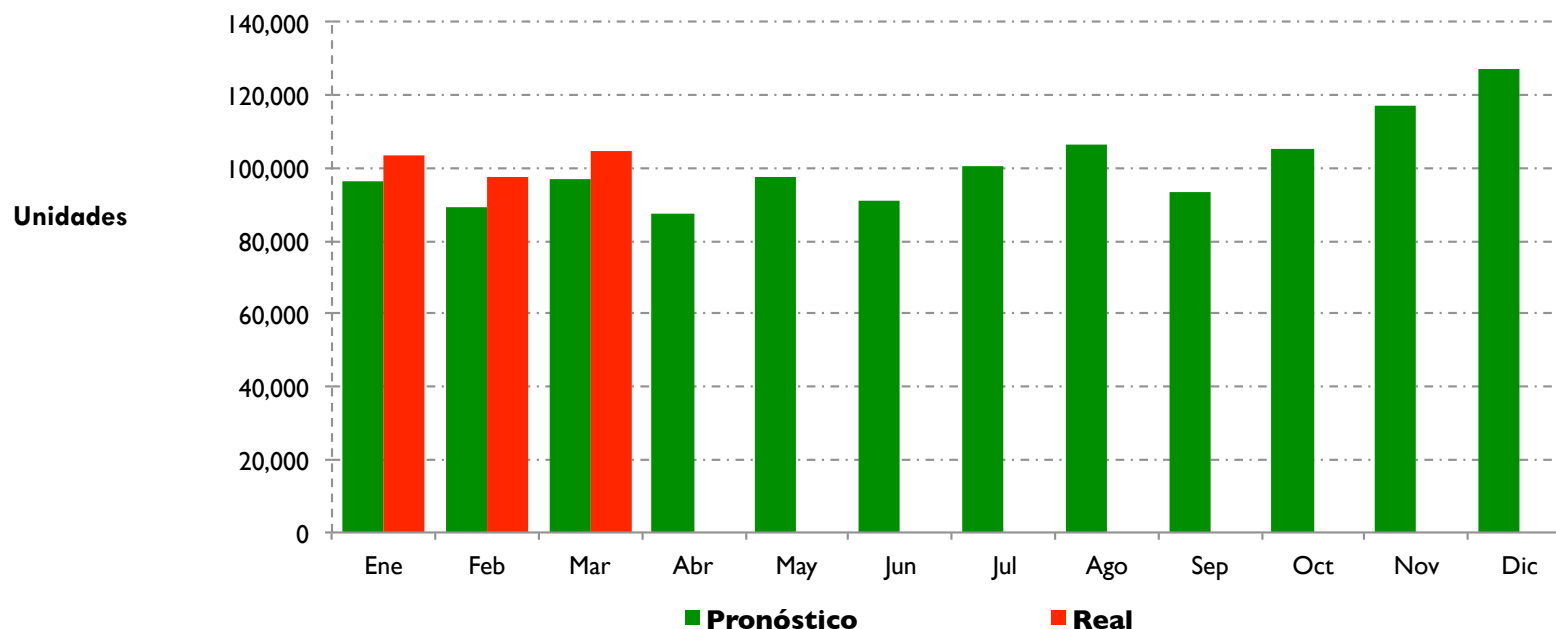
Pronóstico mensual de vehículos ligeros

El volumen de unidades comercializadas de enero a marzo de 2015 fue de 306 mil 157 unidades, **8%** por encima de lo estimado por AMDA para este lapso.

	Ene-Mar	Variación %	Mar	Variación %
Pronóstico	282,641		97,008	
Real	306,157	8%	104,902	8%

Pronóstico para abril de 2015

87 mil 559 unidades

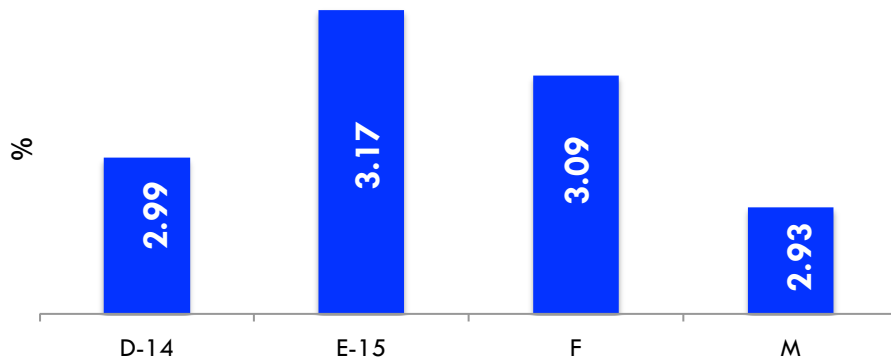


Fuente: Elaborado por AMDA



Estados Unidos: Proyecciones de Producto Interno Bruto

Pronóstico de la Variación del PIB de Estados Unidos para 2015 (Media)

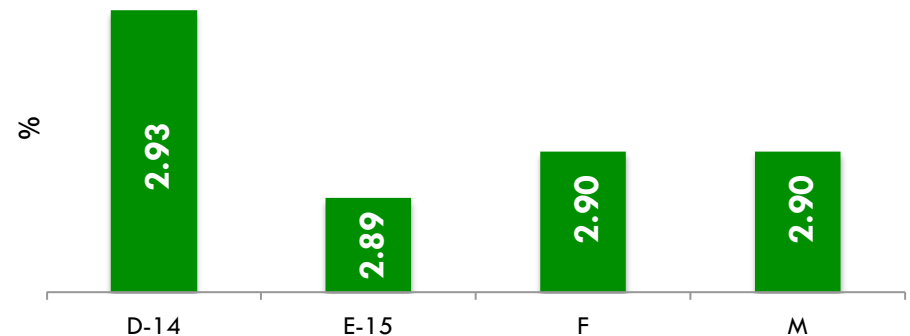


Fuente: Banxico

La expectativa de marzo para el crecimiento del PIB estadounidense en 2015 se revisó a la baja.

Se prevé en marzo similar crecimiento del PIB estadounidense durante 2016, con respecto a encuesta anterior.

Pronóstico de la Variación del PIB de Estados Unidos para 2016 (Media)



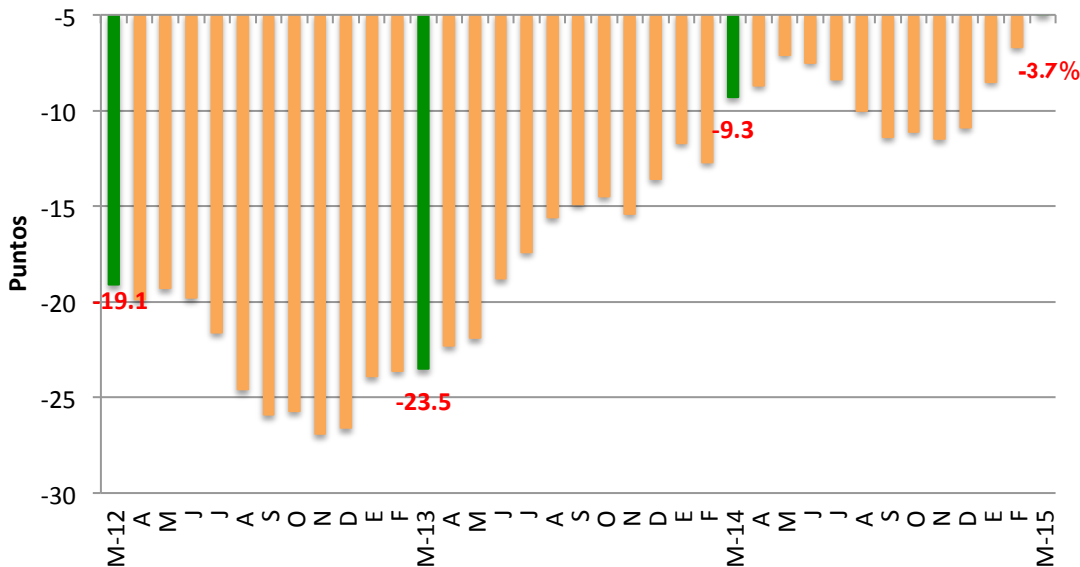
Fuente: Banxico



Confianza del consumidor en Estados Unidos y Euro Zona

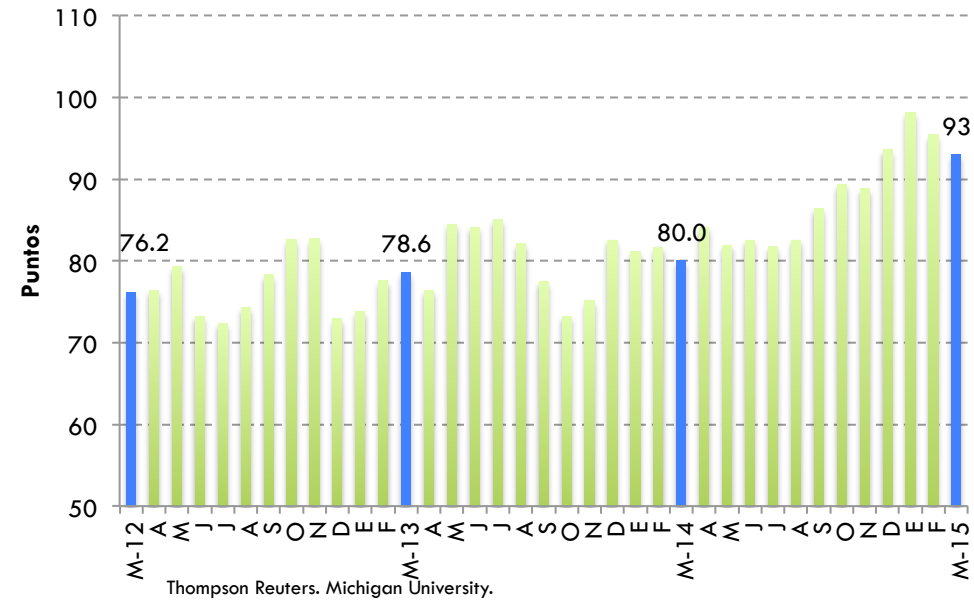
- Variación porcentual mensual (Mar2015-Feb2015): **-2.5%**
- Variación porcentual anual (Mar15-Mar14): **16.3%**

Euro zona: confianza del consumidor



Fuente: Comisión Europea

EUA: Índice de confianza del consumidor

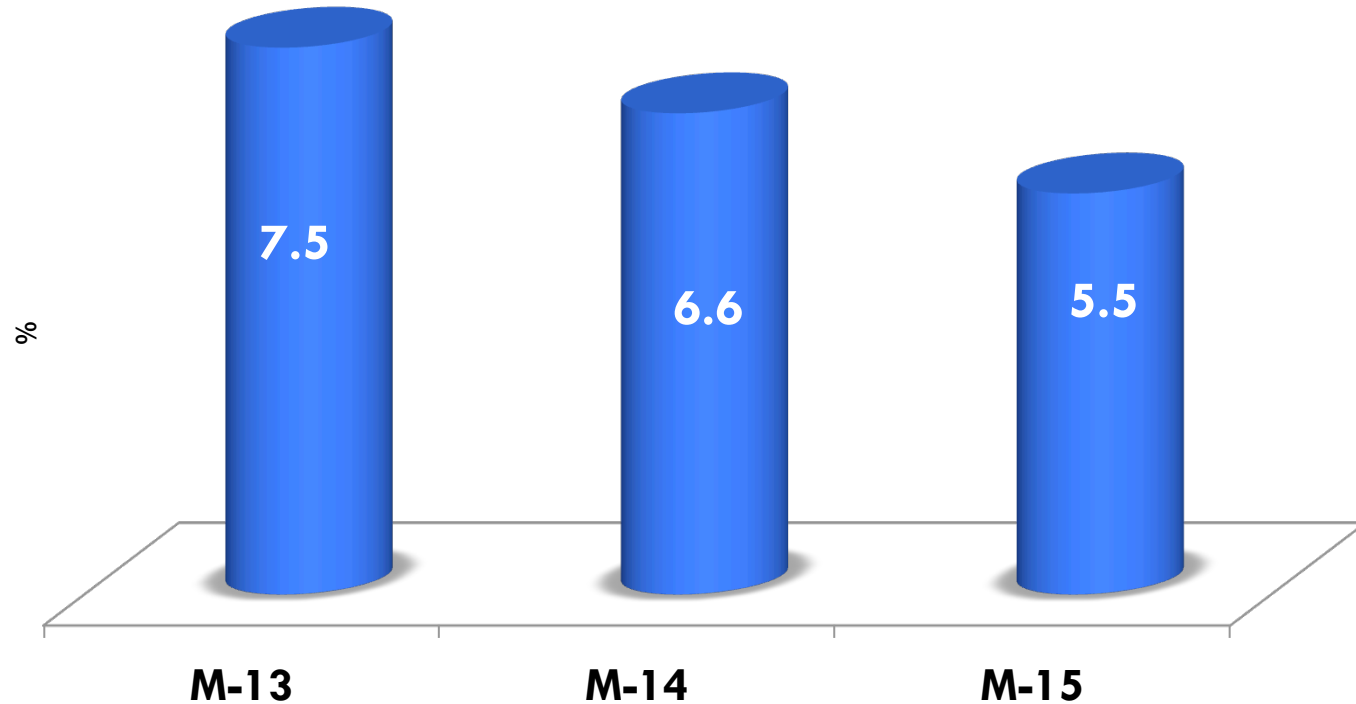


- Con respecto al mes inmediato anterior avanzó 3 puntos, mientras que contra el mismo periodo del año anterior aumentó 5.6 puntos.



Desempleo en Estados Unidos

Tasa desempleo







Fuente: BLS

- Se mantiene como la tasa más baja presentada en mes similar desde 2008, manteniendose en mismo nivel presentado en febrero de 2015.



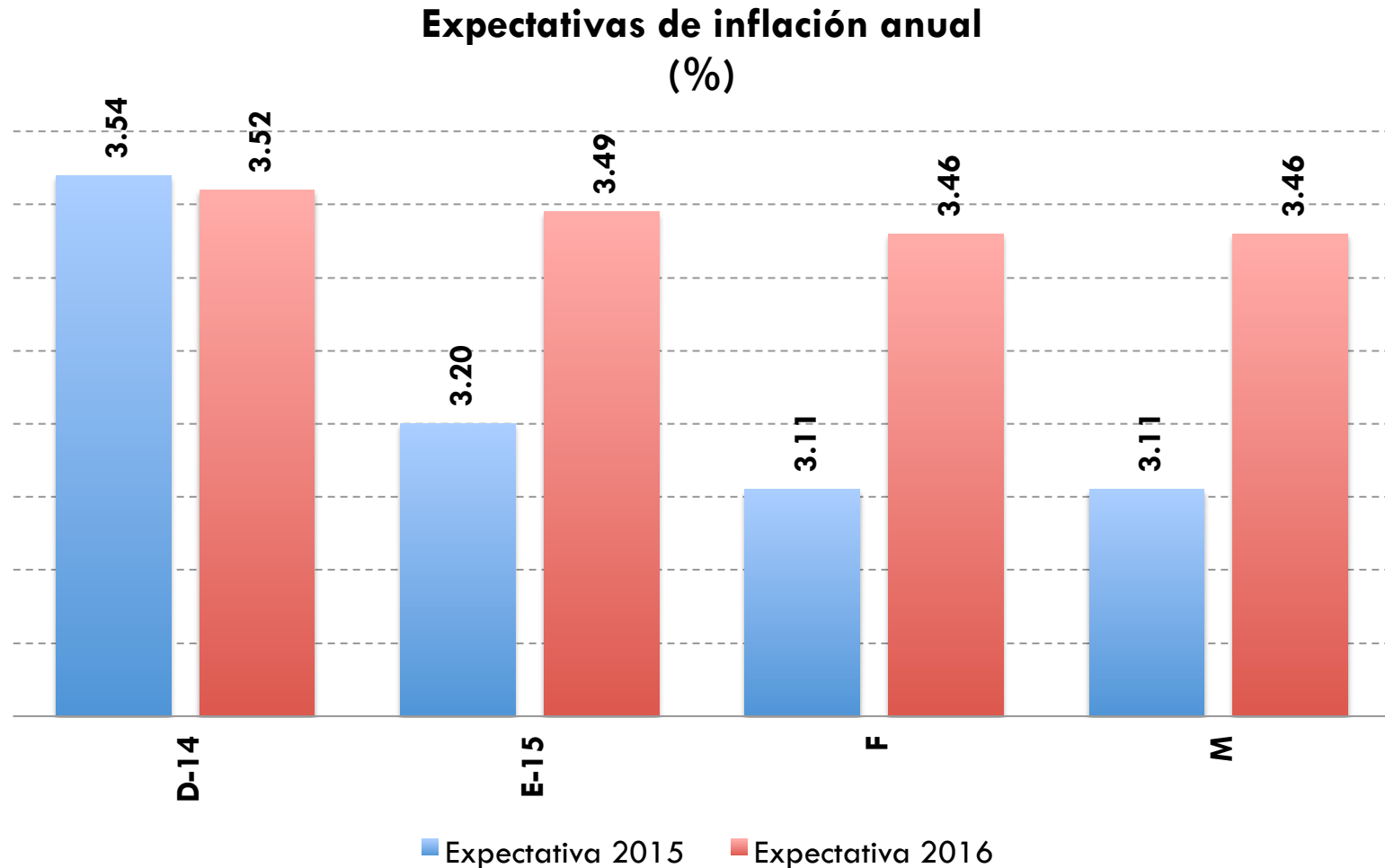
Comercialización de vehículos ligeros (unidades)

Ventas en algunos países						
	Marzo			Enero-Marzo		
	2015	2014	Variación %	2015	2014	Variación %
	1,545,710	1,537,282	0.5	3,954,946	3,744,021	5.6
	161,303	140,189	15.1	428,464	377,629	13.5
	112,299	79,928	40.5	267,137	202,127	32.2
	160,274	157,228	1.9	368,573	358,841	2.7
	104,902	85,682	22.4	306,157	251,124	21.9

Fuente: AN, FEDERAUTO, AMDA, DESROSSIERS, FENABRAVE y ANFAC.



Evolución de Precios



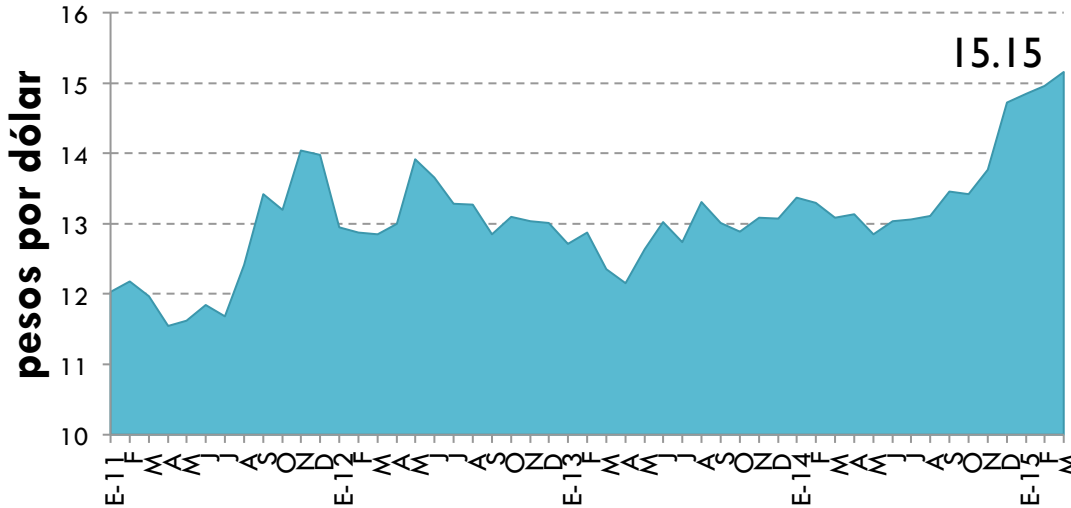
Fuente: Banxico

La inflación mensual para marzo de 2015 cerró en 0.41%, con una tasa de inflación anual de 3.14%; ubicándose por encima a lo estimado por los especialistas.



Cetes y Tipo de Cambio

Tipo de cambio (Cierre de mes)



Fuente: Banxico

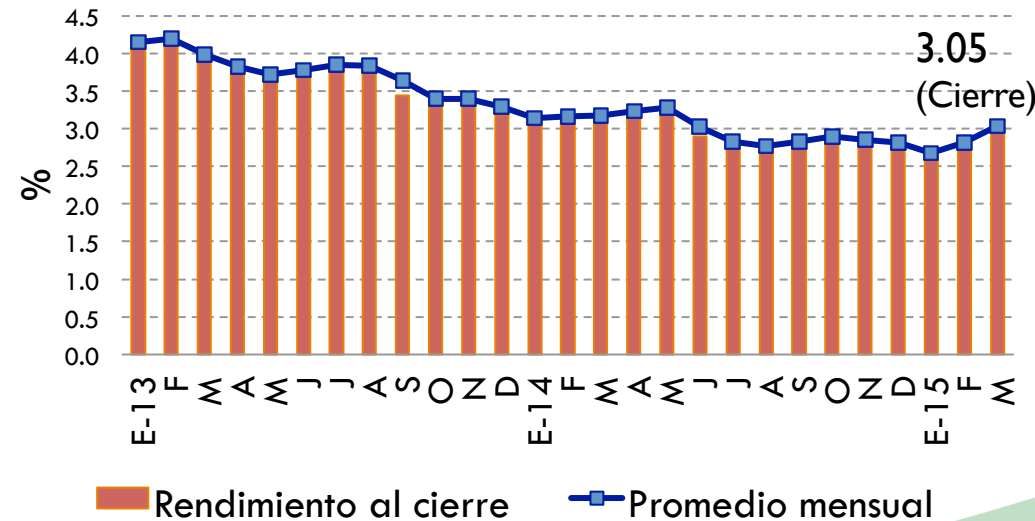
Al cierre de 2015 la tasa del Cete a 28 días se situará en 3.61 puntos porcentuales (3.53 puntos en la encuesta precedente). Para 2016 se estima sea de 4.36 puntos.

[Banxico 01/04/15]

Los analistas prevén que para el cierre 2015 el tipo de cambio se ubicará en 14.79 pesos por dólar. Para 2016 se estima sea de 14.69.

[Banxico 01/04/15]

Tasa de Interés. CETES a 28 días.

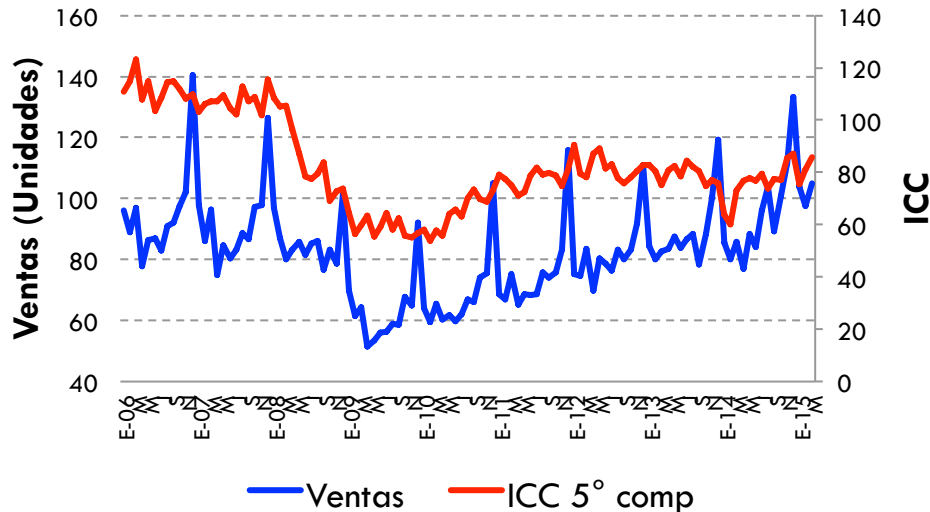


Fuente: Banxico



Confianza del Consumidor (ICC 5° componente)

Confianza del consumidor y ventas



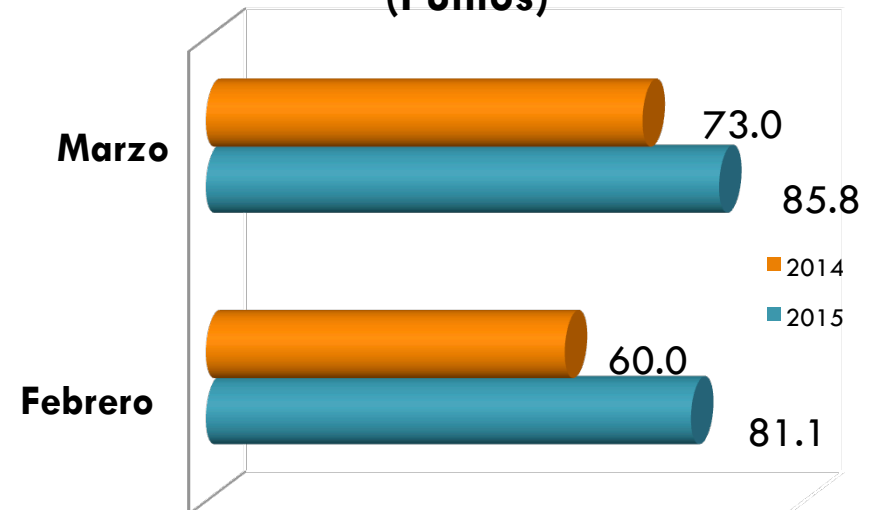
Fuente: INEGI

- La variación porcentual anual del quinto componente del Índice de Confianza del Consumidor es positiva a marzo de 2015.

ICC 5° Componente

- Variación % anual mar 2015- mar 2014: **17.5%**
- Variación % mensual mar 2015 - feb 2015: **5.8%**

ICC. 5° Componente. A marzo 2015 (Puntos)

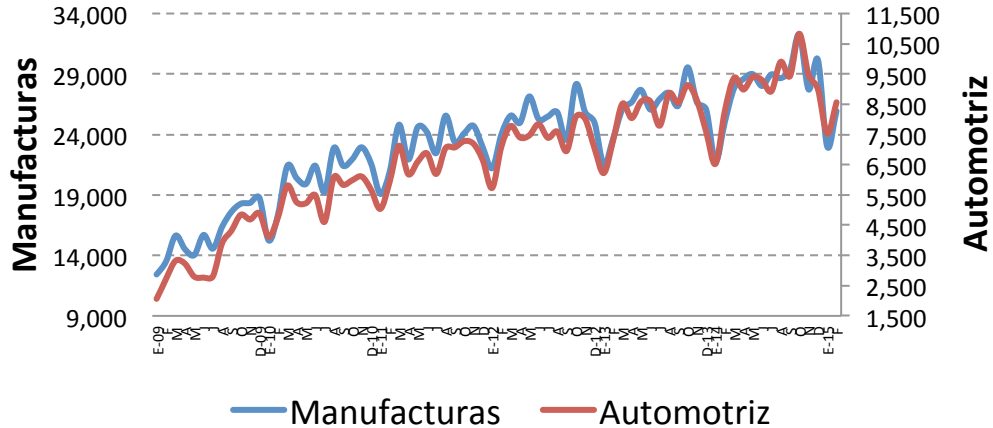


Fuente: INEGI



Exportaciones manufactureras y automotriz

Exportaciones manufactureras (millones de dólares)

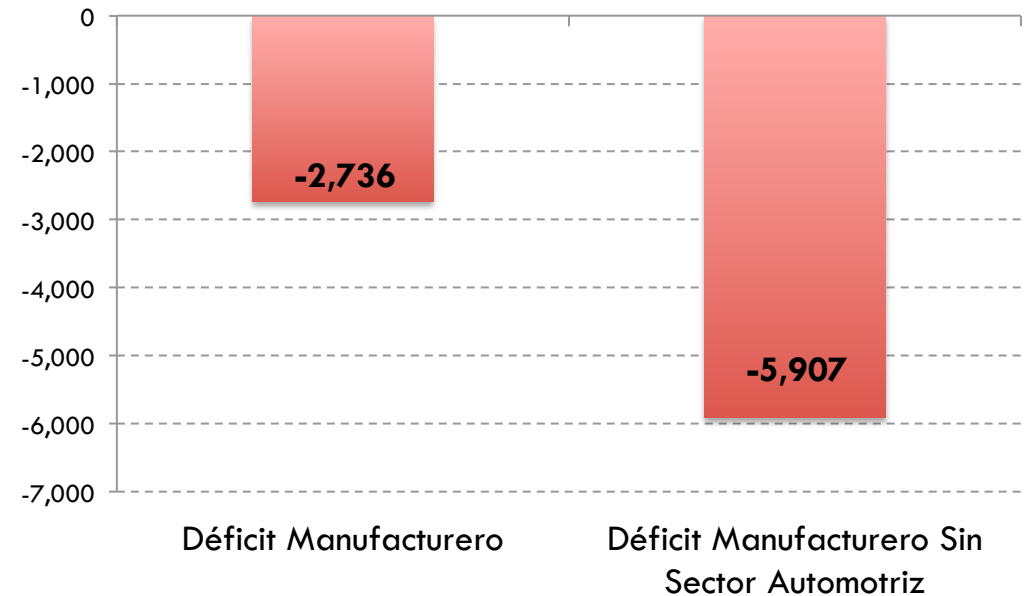


- Exportaciones manufactureras:
Feb15-Ene15: 12.8%
Feb15-Feb14: 3.7%
- Exportaciones automotrices:
Feb15-Ene15: 13.8%
Feb15-Feb14: 3.5%

Fuente: INEGI

- El déficit del sector manufacturero en Enero de 2015 fue de 2 mil 736 millones de dólares.
- El superavit de la balanza automotriz fue en Enero de 2015 de 3 mil 172 millones de dólares.
- Sin considerar el saldo positivo de la balanza automotriz, el déficit manufacturero hubiera sido de 5 mil 907 millones de dólares.

Déficit del sector manufacturero. Enero 2015



Fuente: INEGI



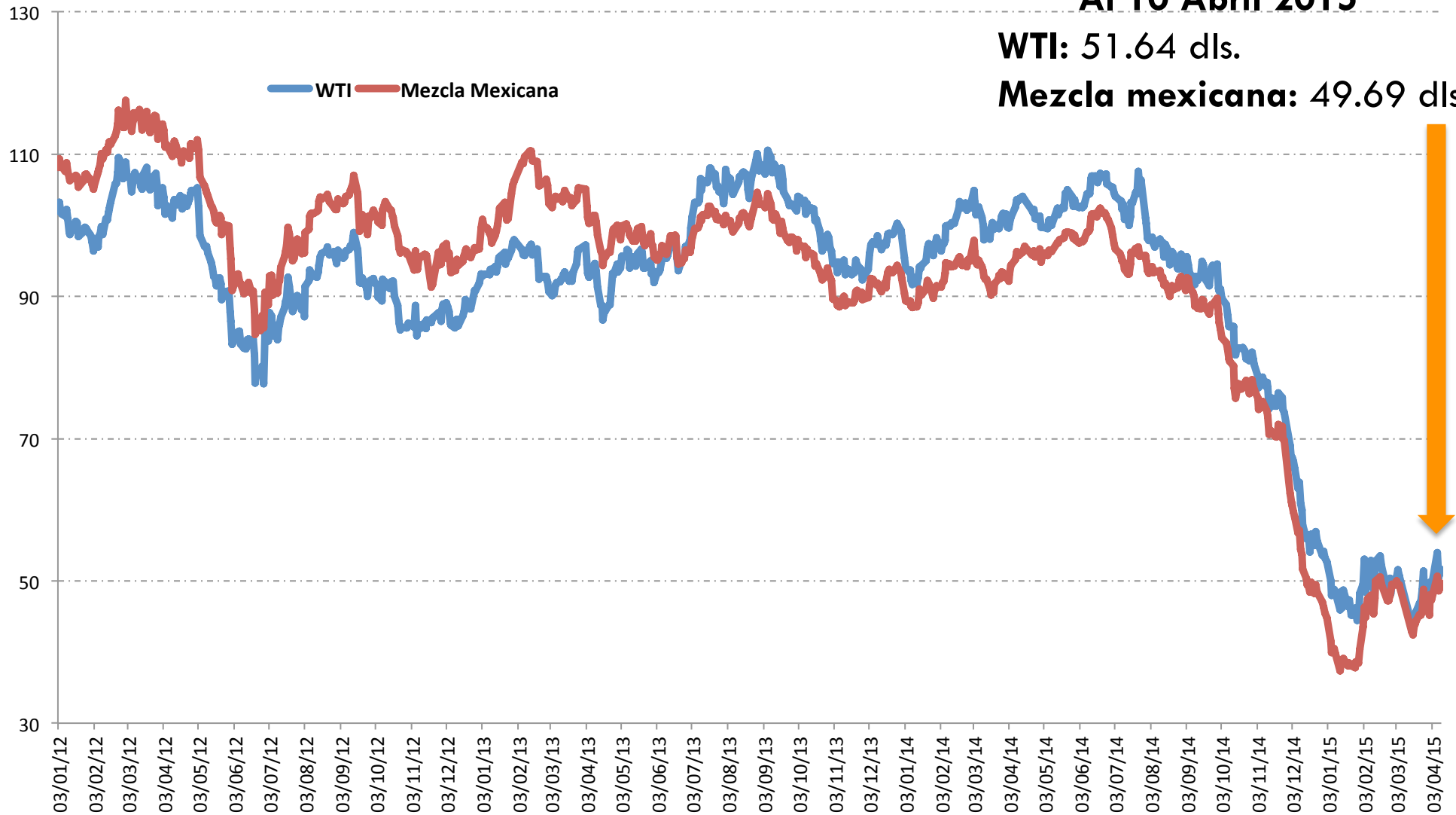
Precios del Petróleo

Dólares por barril

Al 10 Abril 2015

WTI: 51.64 dls.

Mezcla mexicana: 49.69 dls.

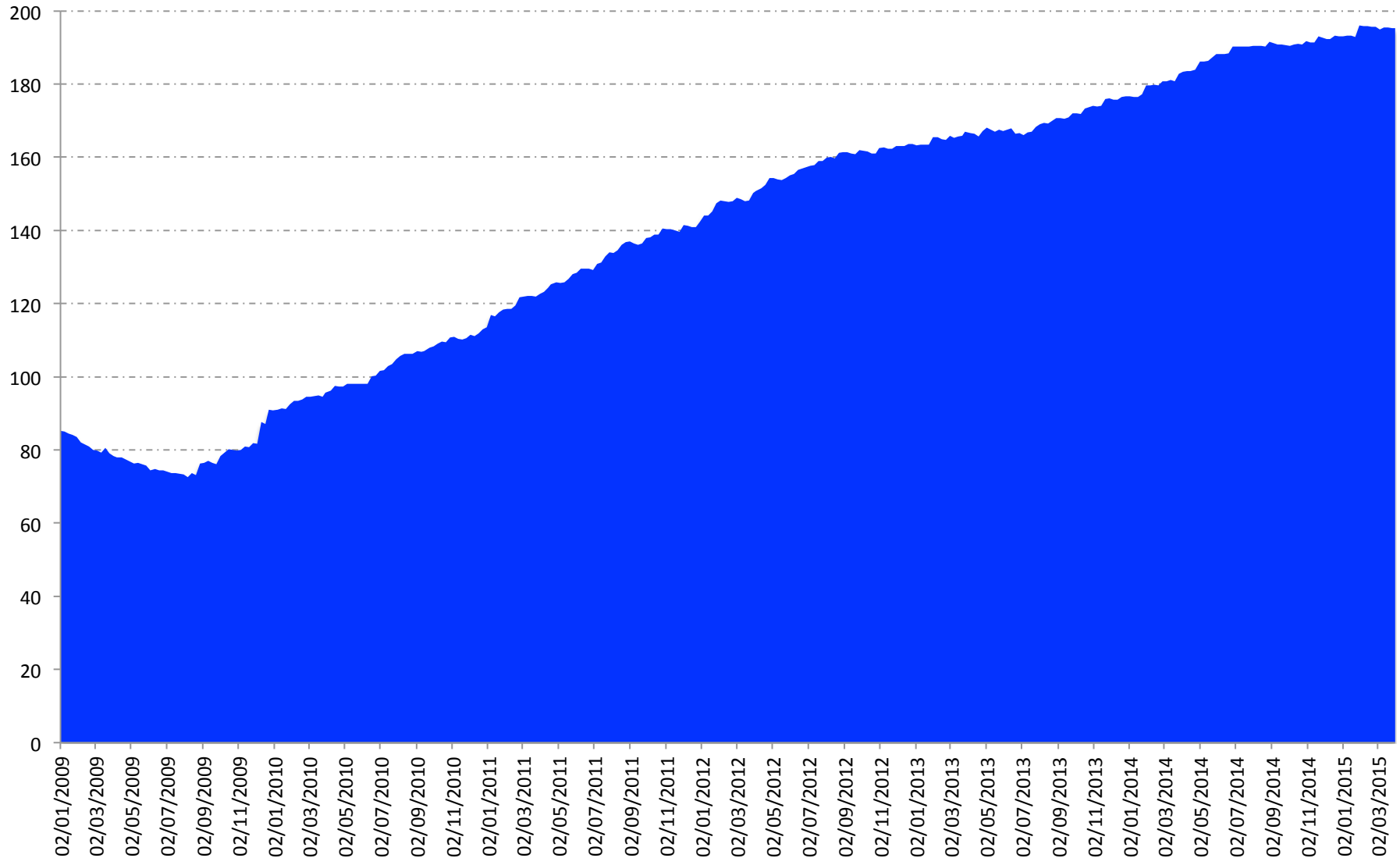


Fuente: Banxico



Saldo semanal de la reserva internacional neta

1º-abr-2015 = 195.2

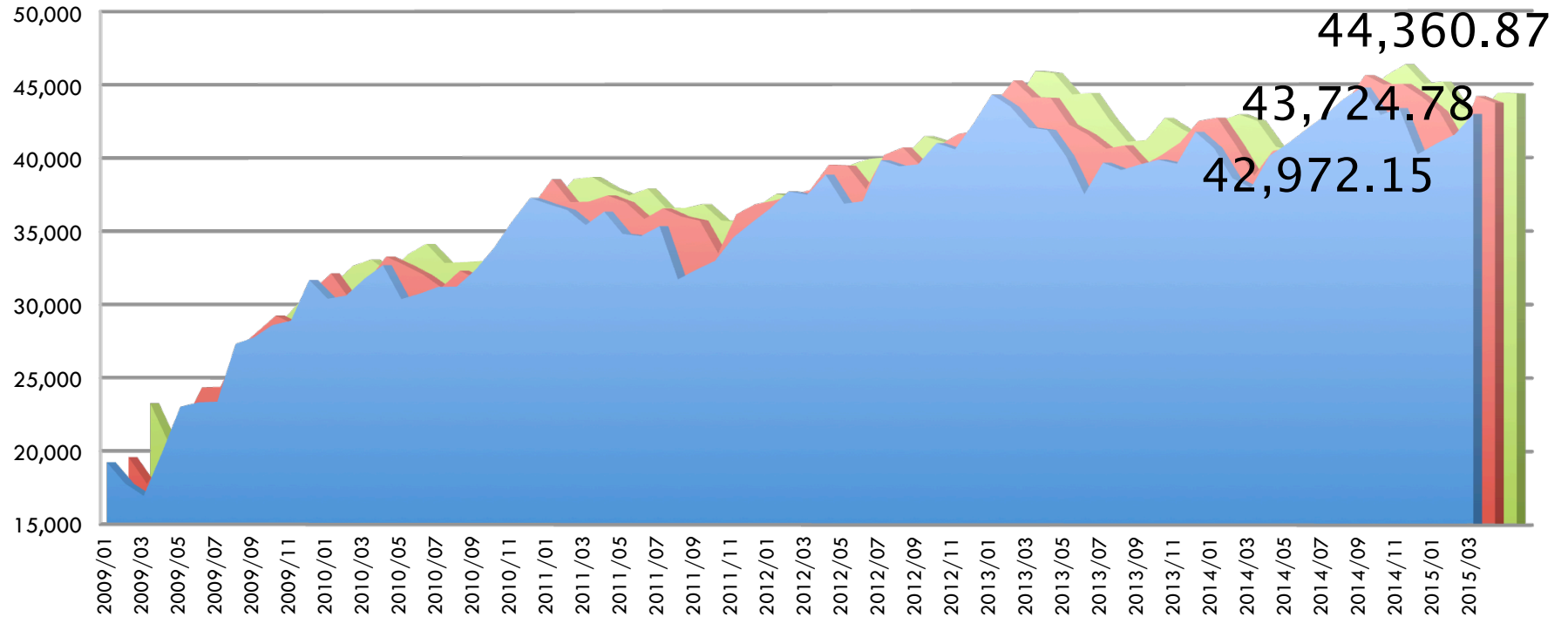


Fuente: Banxico



Índice de precios y cotizaciones de la BMV 1978=0.78

Puntos



■ Mínimo ■ Último del mes ■ Máximo

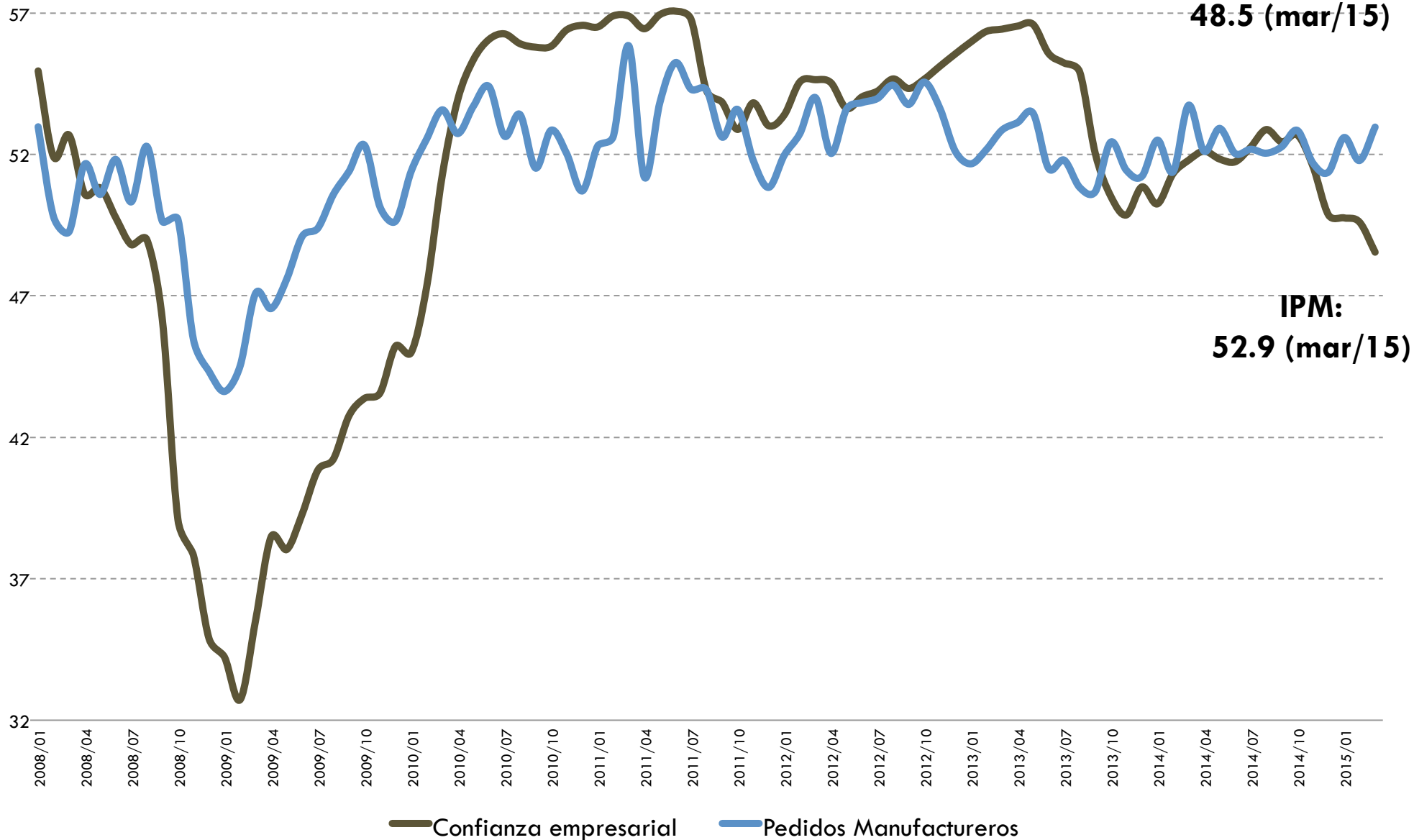
Fuente: INEGI
Información a Marzo 2015



Indicadores del productor manufacturero

Puntos

Confianza
empresarial:
48.5 (mar/15)

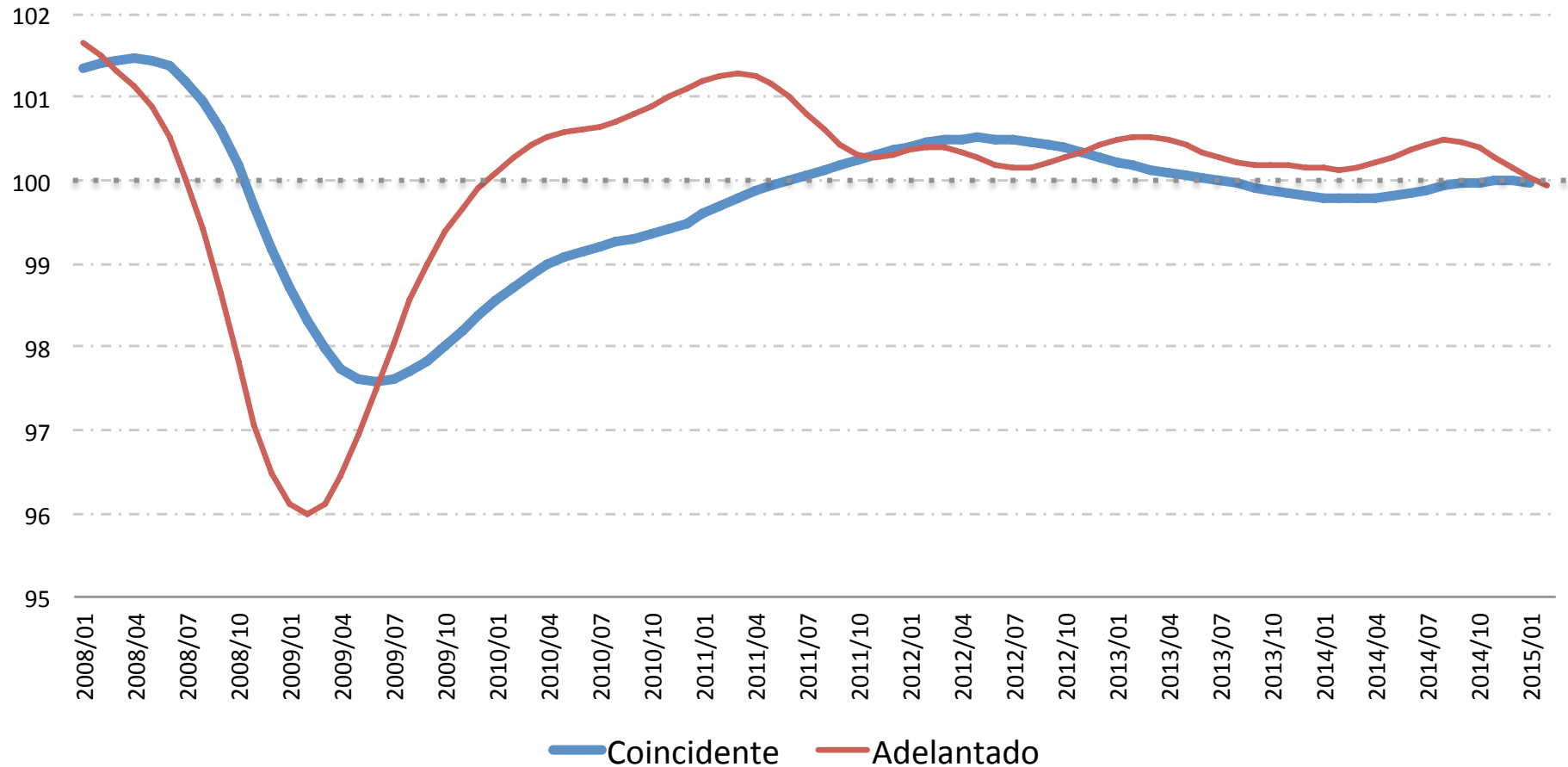


Fuente: INEGI



Sistema de indicadores cíclicos

Puntos



- El dato del indicador adelantado para febrero de 2015 registró una disminución de 0.2 puntos respecto al mismo mes del año 2014.

Fuente: INEGI
Información a Febrero 2015