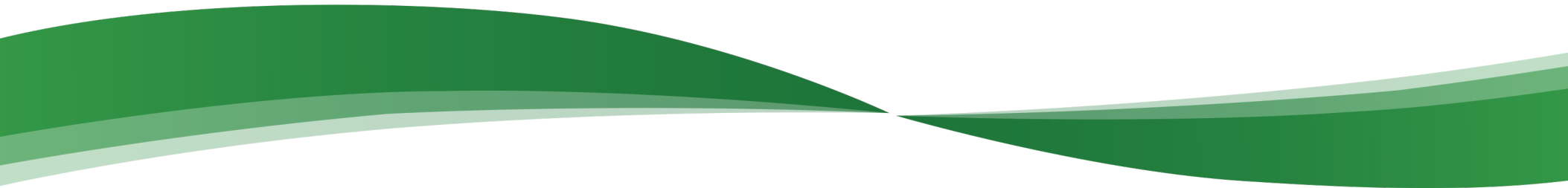




Asociación Mexicana de  
Distribuidores de Automotores

# Reporte de Mercado Interno Automotor

Noviembre 2014





# Vehículos ligeros comercializados

## En noviembre de 2013 y 2014

Segmento	Noviembre		Variación	
	2013	2014	Unidades	Porcentaje
Subcompactos	29,228	36,347	7,119	24.4%
Compactos	28,896	29,347	451	1.6%
De lujo	5,742	5,735	-7	-0.1%
Deportivos	620	807	187	30.2%
Usos múltiples	21,510	24,360	2,850	13.2%
Camiones ligeros	14,340	14,900	560	3.9%
Camiones pesados <sup>1</sup>	87	149	62	71.3%
<b>Total</b>	<b>100,423</b>	<b>111,645</b>	<b>11,222</b>	<b>11.2%</b>

<sup>1</sup>Camiones pesados incluye: F450, F550.

**En noviembre de 2014 se registra la novena tasa positiva en lo que va del año.**



# Vehículos ligeros comercializados

## de enero - noviembre de 2013 y 2014

Ventas totales de vehículos ligeros en el país								
Segmento	2013	Estructura	%	2014	Estructura	%	Variación	
							Absoluta	Relativa
Subcompactos	282,679	29.9%		330,632	33.0%		47,953	17.0%
Compactos	278,605	29.5%		267,336	26.7%		-11,269	-4.0%
De Lujo	55,813	5.9%		54,817	5.5%		-996	-1.8%
Deportivos	5,059	0.5%		5,369	0.5%		310	6.1%
Usos Múltiples	191,639	20.3%		205,193	20.5%		13,554	7.1%
Camiones ligeros	128,755	13.6%		137,403	13.7%		8,648	6.7%
Camiones pesados <sup>1</sup>	1,449	0.2%		1,386	0.1%		-63	-4.3%
<b>Total</b>	<b>943,999</b>	<b>100.0%</b>		<b>1,002,136</b>	<b>100.0%</b>		<b>58,137</b>	<b>6.2%</b>

<sup>1</sup>Camiones pesados incluye: F450, F550.

En el acumulado enero-noviembre las ventas se ubican en niveles superiores a 2005.

### Ventas mensuales en 2014

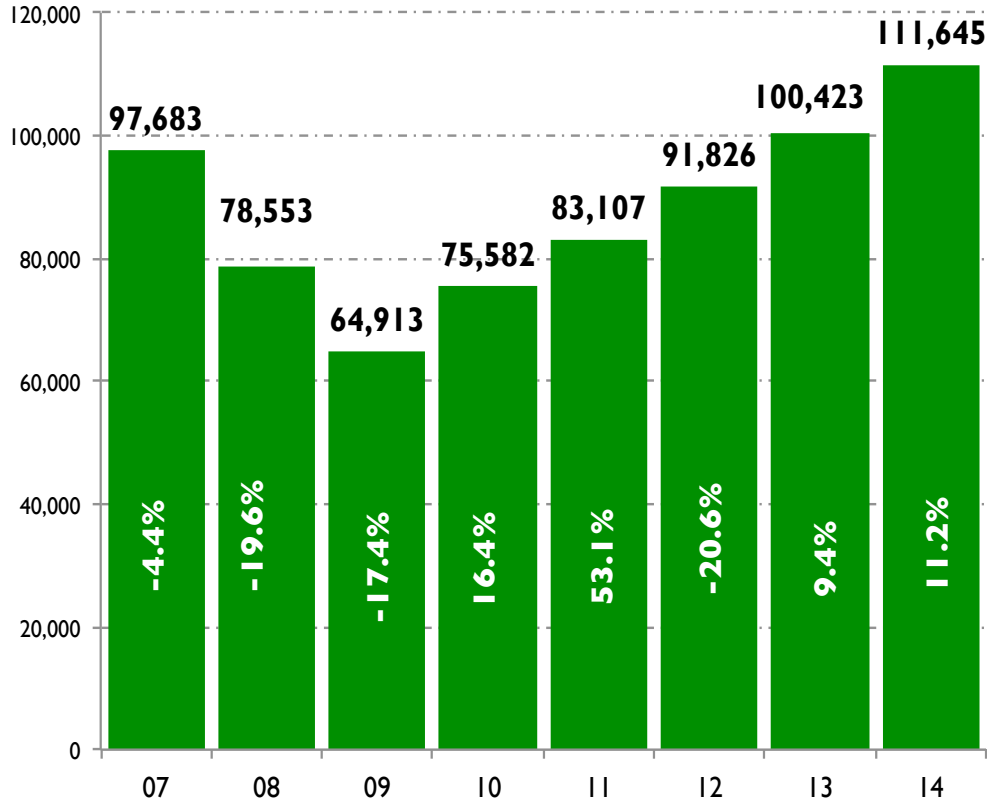
Unidades comercializadas				
Segmento	Octubre	Noviembre	Variación	
			Unidades	Porcentaje
Subcompactos	32,461	36,347	3,886	12.0%
Compactos	26,817	29,347	2,530	9.4%
De Lujo	5,542	5,735	193	3.5%
Deportivos	614	807	193	31.4%
Usos múltiples	21,679	24,360	2,681	12.4%
Camiones ligeros	13,656	14,900	1,244	9.1%
Camiones pesados <sup>1</sup>	154	149	-5	-3.2%
<b>Total</b>	<b>100,923</b>	<b>111,645</b>	<b>10,722</b>	<b>10.6%</b>

<sup>1</sup>Camiones pesados incluye: F450, F550.



# Comercialización de vehículos ligeros de 2000 a 2014

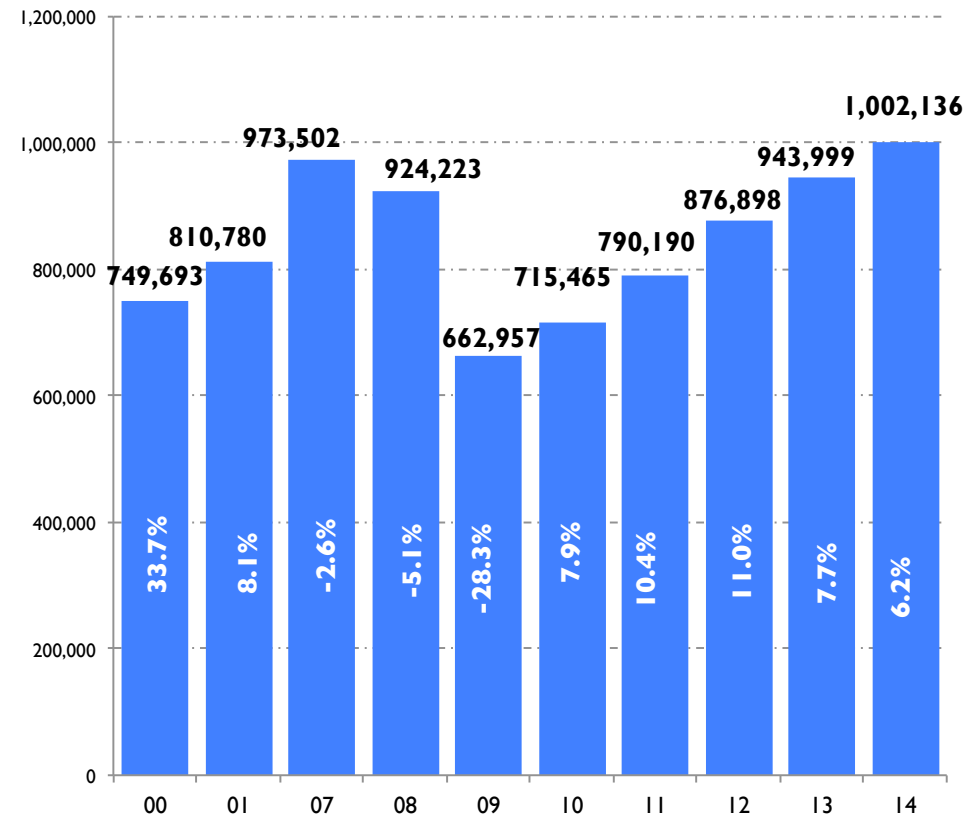
## En los meses de noviembre



Fuente: Elaborado por AMDA.

- Comercialización 2014 vs. 2012: **21.6%**
- Comercialización 2014 vs. 2011: **34.3%**
- Comercialización 2014 vs. 2010: **47.7%**
- Comercialización 2014 vs. 2009: **72.0%**
- Comercialización 2014 vs. 2008: **42.1%**
- Comercialización 2014 vs. 2007: **14.3%**

## Acumulados enero - noviembre



- Comercialización 2014 vs. 2012: **14.3%**
- Comercialización 2014 vs. 2011: **26.8%**
- Comercialización 2014 vs. 2010: **40.1%**
- Comercialización 2014 vs. 2009: **51.2%**
- Comercialización 2014 vs. 2008: **8.4%**
- Comercialización 2014 vs. 2007: **2.9%**



Ventas acumuladas 12 meses			
Periodo	Unidades	Var. % mes anterior	
Feb 10	Ene 11	825,108	0.57%
Mar 10	Feb 11	832,576	0.91%
Abr 10	Mar 11	842,293	1.17%
May 10	Abr 11	847,107	0.57%
Jun 10	May 11	854,109	0.83%
Jul 10	Jun 11	862,565	0.99%
Ago 10	Jul 11	869,139	0.76%
Sept 10	Ago 11	877,888	1.01%
Oct 10	Sept 11	885,953	0.92%
Nov 10	Oct 11	887,606	0.19%
Dic 10	Nov 11	895,931	0.85%
Ene 11	Dic 11	905,886	1.20%
Feb 11	Ene 12	912,417	0.72%
Mar 11	Feb 12	920,130	0.85%
Abr 11	Mar 12	928,579	0.92%
May 11	Abr 12	933,223	0.50%
Jun 11	May 12	944,856	1.25%
Jul 11	Jun 12	954,999	1.07%
Ago 11	Jul 12	962,842	0.82%
Sept 11	Ago 12	970,488	0.79%
Oct 11	Sept 12	976,451	0.61%
Nov 11	Oct 12	983,875	0.76%
Dic 11	Nov 12	992,594	0.89%
Ene 12	Dic 12	987,747	-0.49%
Feb 12	Ene 13	996,719	0.91%
Mar 12	Feb 13	1,002,209	0.55%
Abr 12	Mar 13	1,001,402	-0.08%
May 12	Abr 13	1,015,039	1.36%
Jun 12	May 13	1,022,290	0.71%
Jul 12	Jun 13	1,027,495	0.51%
Ago 12	Jul 13	1,037,764	1.00%
Sept 12	Ago 13	1,042,770	0.48%
Oct 12	Sept 13	1,041,161	-0.15%
Nov 12	Oct 13	1,046,251	0.49%
Dic 12	Nov 13	1,054,848	0.82%
Ene 13	Dic 13	1,063,363	0.81%
Feb 13	Ene 14	1,064,598	0.12%
Mar 13	Feb 14	1,064,343	-0.02%
Abr 13	Mar 14	1,067,258	0.27%
May 13	Abr 14	1,060,596	-0.62%
Jun 13	May 14	1,061,322	0.07%
Jul 13	Jun 14	1,061,736	0.04%
Ago 13	Jul 14	1,071,302	0.90%
Sep 13	Ago 14	1,086,851	1.45%
Oct 13	Sep 14	1,097,616	0.99%
Nov 13	Oct 14	1,110,278	1.15%
Dic 13	Nov 14	1,121,500	1.01%

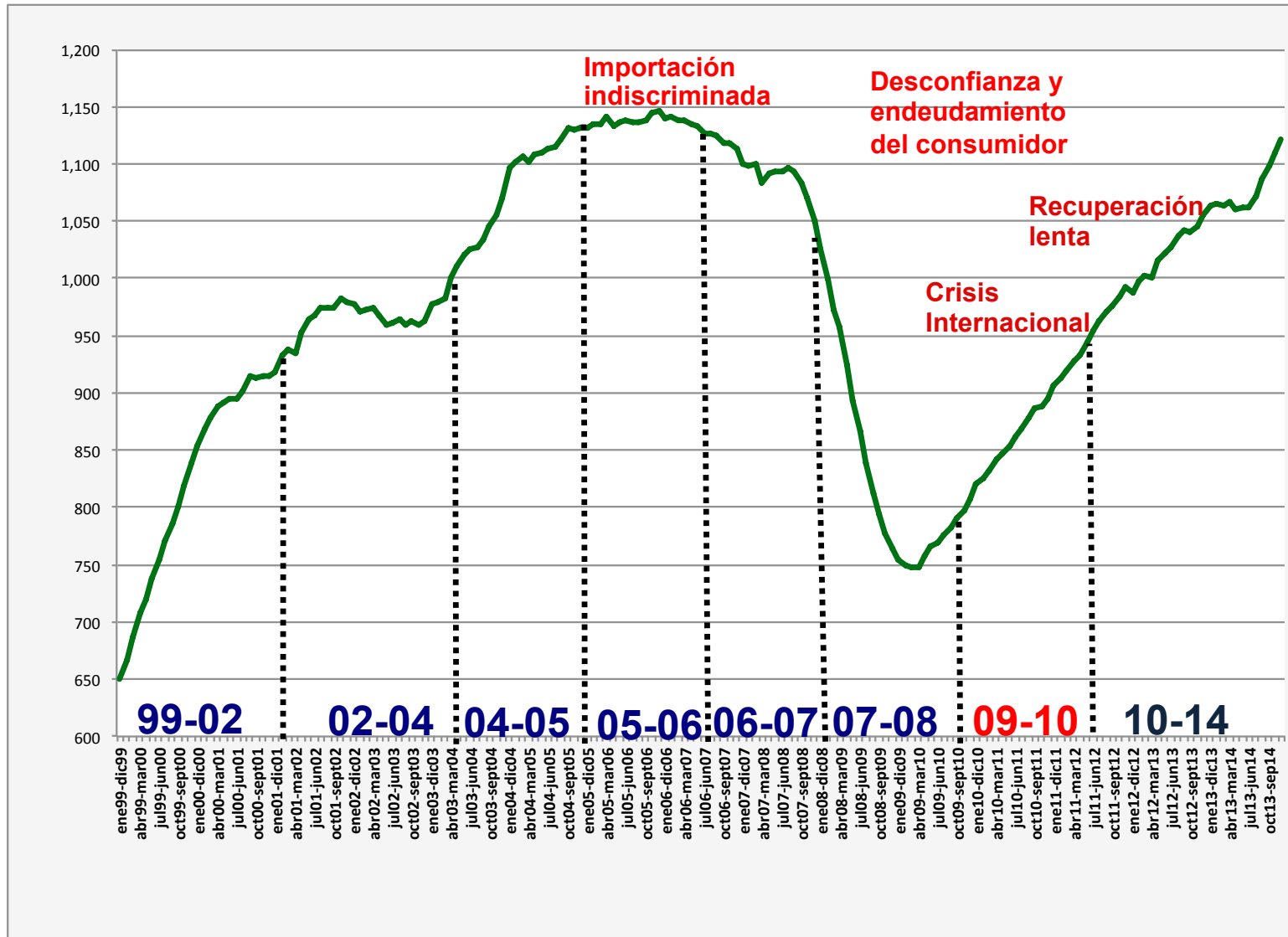
Las ventas anualizadas fueron de un millón 121 mil 500 unidades a octubre de 2014, es decir, la suma de los 12 meses de diciembre de 2013 a noviembre de 2014. En esta ocasión se registra crecimiento de 6.3% superior al mismo lapso de 2013 cuando se cerró con un millón 54 mil 848 vehículos.

**Por su parte, respecto al acumulado de 12 meses inmediato anterior (noviembre de 2013 a octubre de 2014), las ventas aumentaron 1.01% con 11 mil 222 unidades más. Este indicador fue inferior en 0.14 puntos porcentuales respecto al período inmediato anterior.**



# Factores de impacto negativo en el consumidor (Serie anualizada de 1999 a 2014)

Miles de unidades



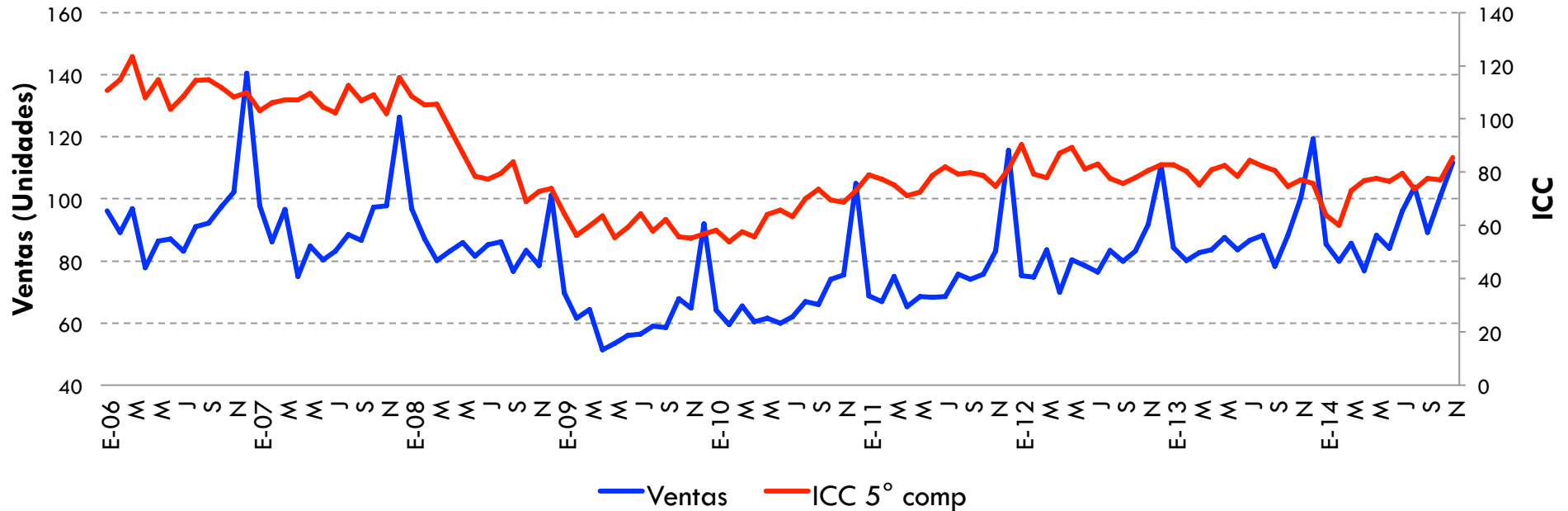
Fuente: Elaborado por AMDA con información de AMIA.



# Confianza del Consumidor y Ventas

## 5to. Componente

### Noviembre 2014



Fuente: Elaborado por AMDA con datos de INEGI.

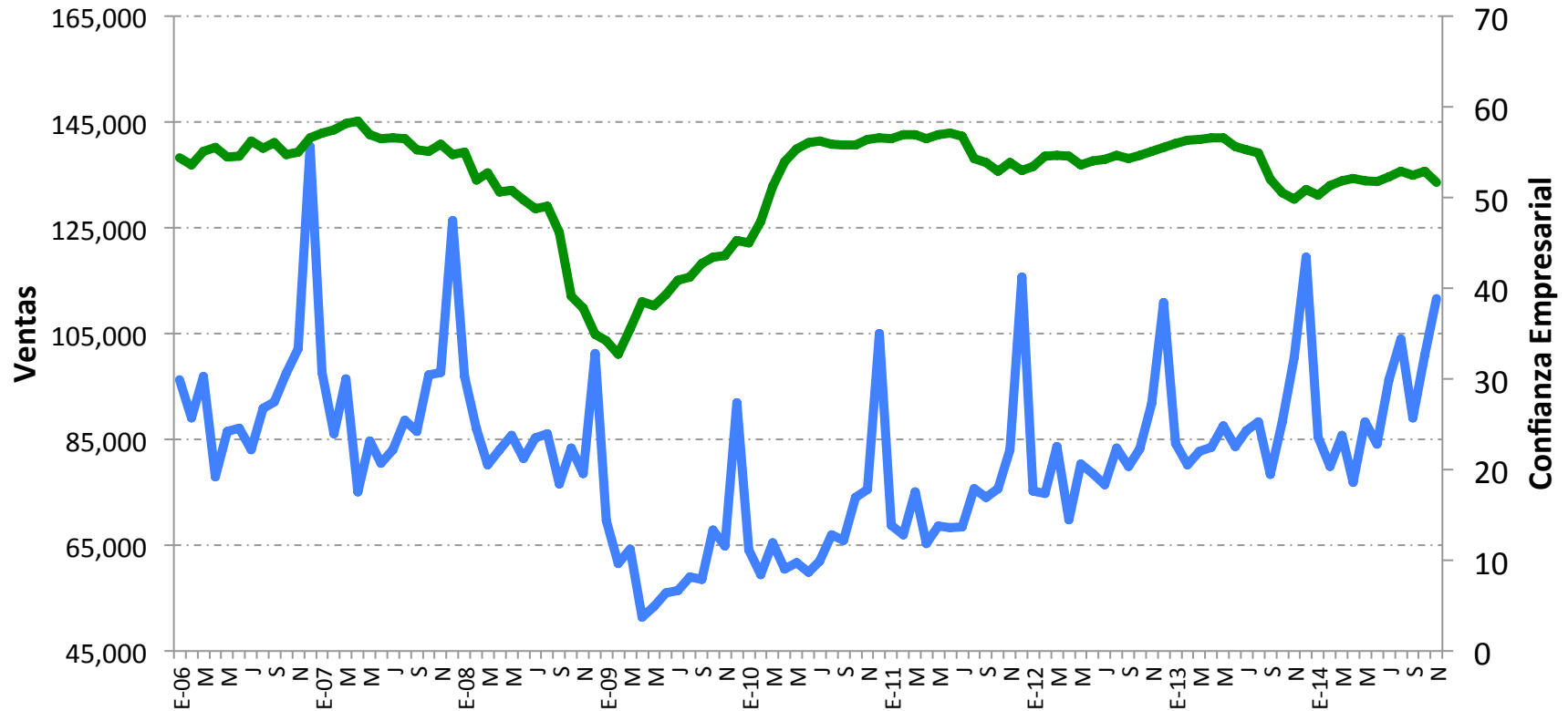
### ICC 5° Componente

- Variación % anual nov 2014- nov 2013: **11.03 %**
- Variación % mensual nov 2014 - oct 2014: **10.9%**



# Indicador de Confianza Empresarial y Ventas

## Noviembre 2014



### ICEM

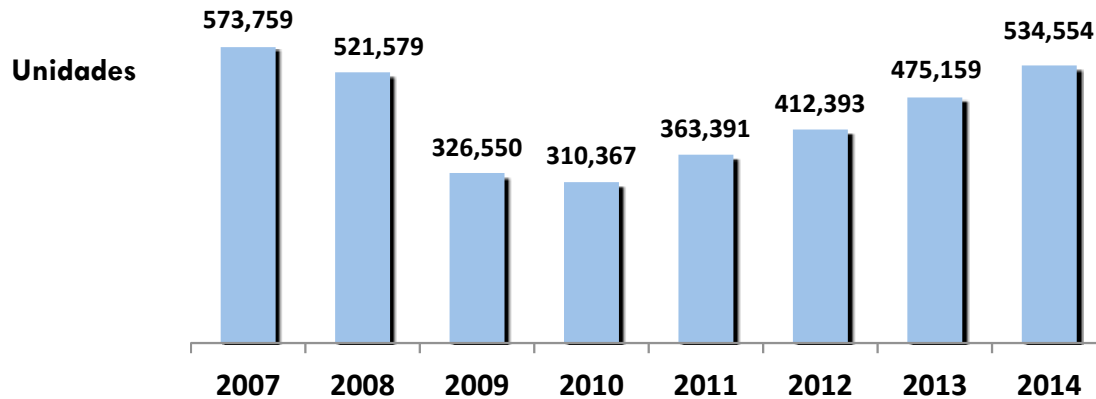
- Variación % anual nov 2014-nov 2013: **3.7%**
- Variación % mensual nov 2014 - oct 2014: **-2.3%**

Fuente: Elaborado por AMDA con datos de INEGI.  
Nota: referido al sector manufacturero.





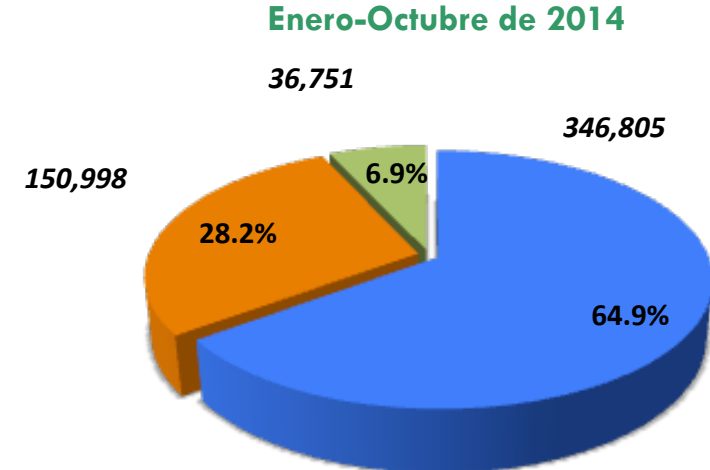
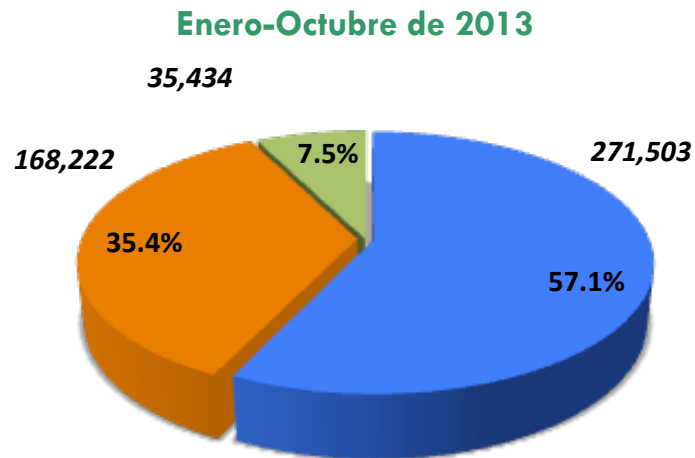
# Financiamiento a la adquisición de vehículos



Al mes de octubre de 2014 se registraron 534 mil 554 colocaciones lo que representa un incremento de 12.5%, lo que equivale a **59 mil 395 unidades más**. Las cifras de este período están aún 7% por debajo de las registradas en 2007.

*Ene-Oct 2014: 60% de ventas totales.*

## Participación en el total de unidades financiadas:



■ Financieras

■ Bancos

■ Autofinanciamientos

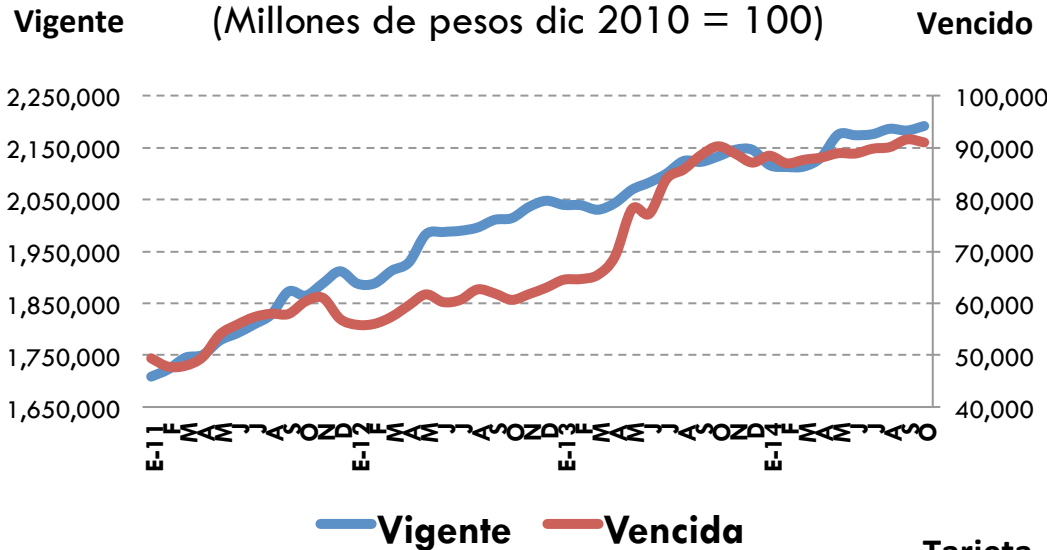
Fuente: AMDA con información de JATO Dynamics al 25 de Noviembre del 2014. All rights reserved © JATO Dynamics 2014.

*\*Nota: Incluye información de la mayoría de las instituciones crediticias, por lo tanto es un indicador de tendencia.*



# Crédito otorgado por la banca comercial

## Crédito otorgado por la banca comercial al sector privado



### Variación % anual (Oct14-Oct13):

Vigente → 2.7%

Vencido → 0.8%

### Variación % mensual (Oct14-Sep14):

Vigente → -0.4%

Vencido → -0.6%

Fuente: Elaborado por AMDA con datos de BANXICO.

### Variación % anual (Oct14-Oct13):

Tarjeta Crédito → -1.2%

Bienes Consumo Duradero → -2.4%

### Variación % mensual (Oct14-Sep14):

Tarjeta Crédito → -0.4%

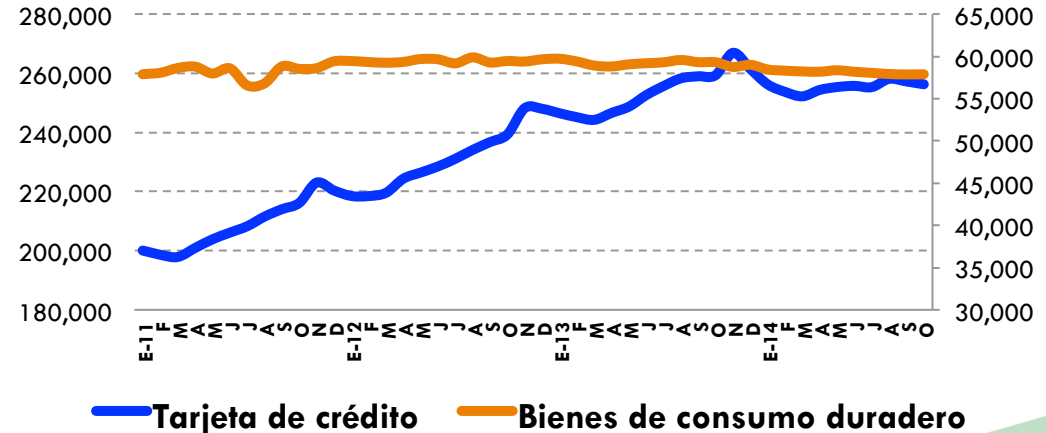
Bienes Consumo Duradero → -0.04%

Tarjeta crédito

## Crédito vigente otorgado por la banca comercial al consumo

(Millones de pesos dic2010 = 100)

BCD

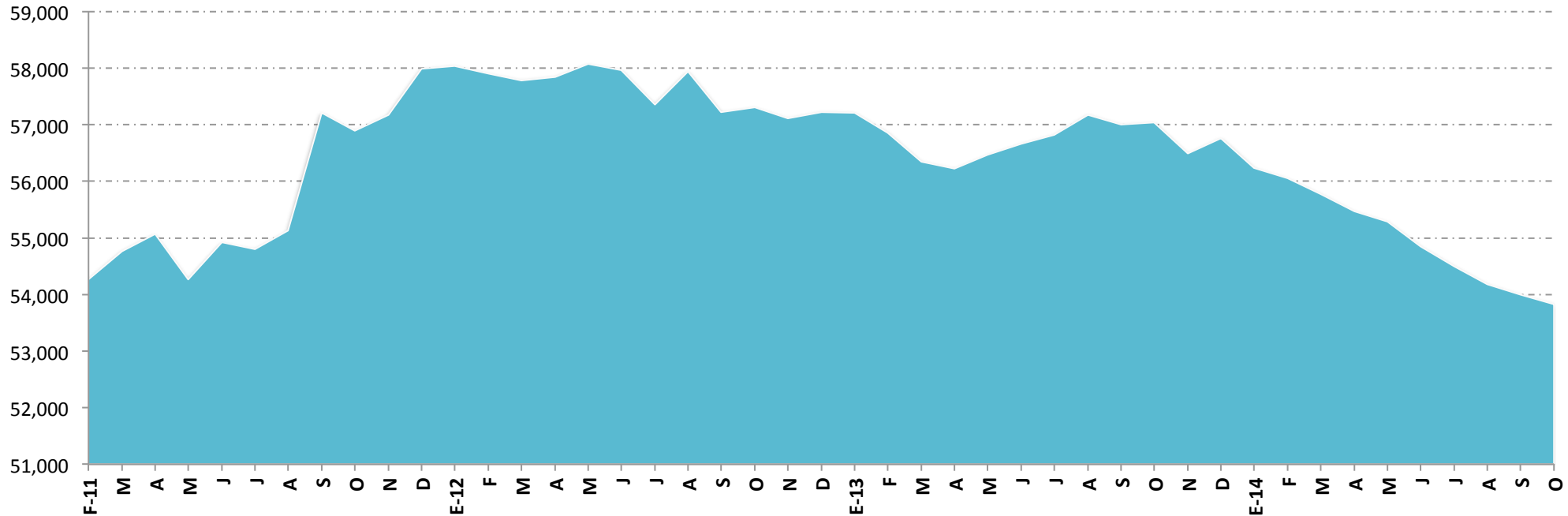


Fuente: Elaborado por AMDA con datos de BANXICO.



# Crédito en Sector Automotriz

Crédito vigente otorgado por la banca comercial al consumo de bienes duraderos: Automotriz  
(Millones de pesos dic 2010 = 100)



Fuente: Elaborado por AMDA con datos de BANXICO.

## Cartera Automotriz

- Variación % anual oct 2014-oct 2013: **-5.6 %**
- Variación % mensual oct 2014 - sep 2014: **-0.3%**

La cartera automotriz al mes de octubre de 2014 representa el 95% del crédito otorgado a bienes de consumo duradero.

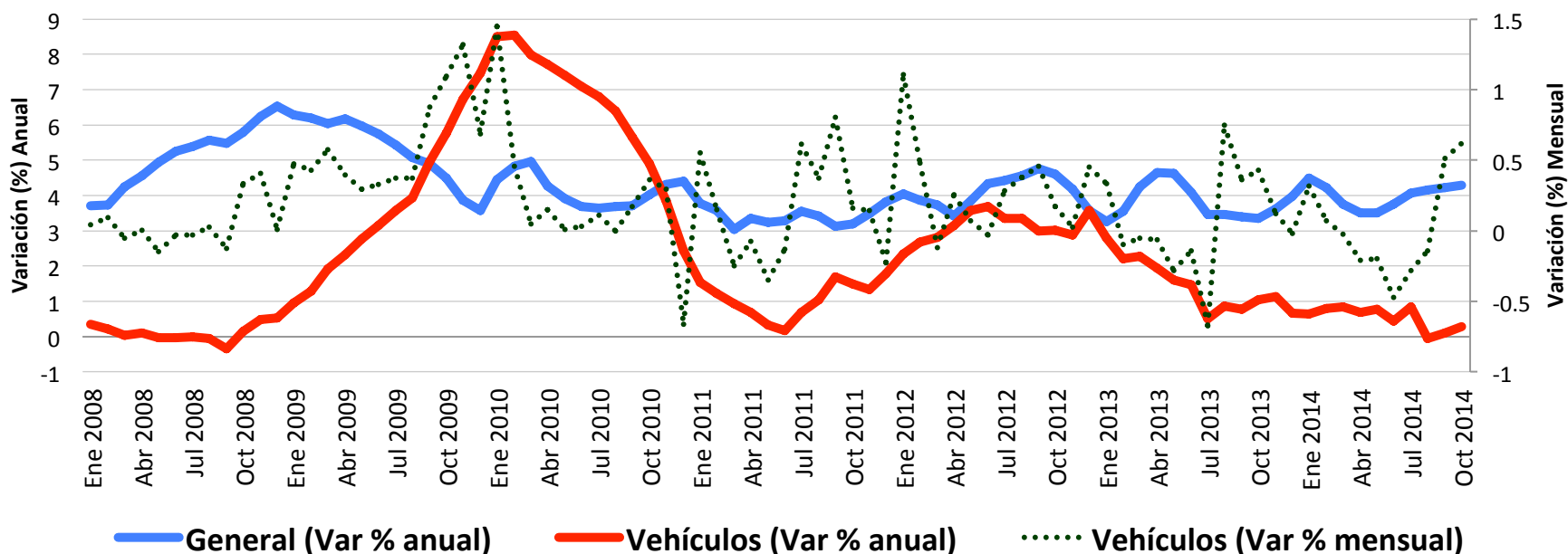
Fuente: Elaborado por AMDA con datos de INEGI.



# Inflación en Sector Automotriz

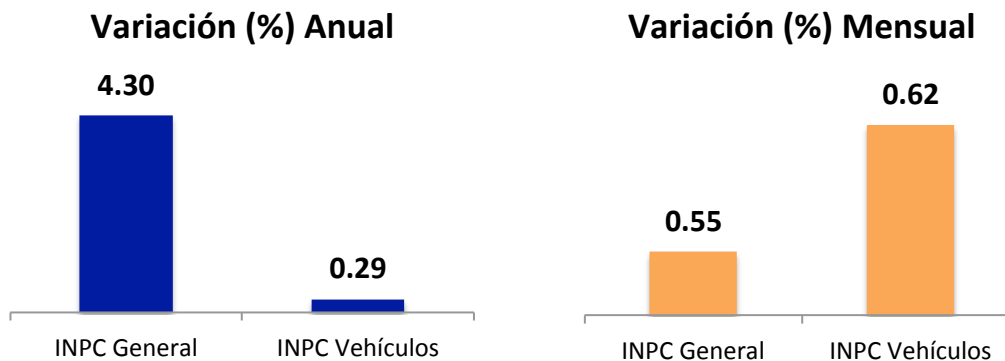
## Inflación General y de Vehículos

A Octubre 2014



Fuente: Elaborado por AMDA con datos de INEGI.

La inflación general al mes de octubre de 2014 se sitúa por encima de la inflación de vehículos, registrando en su variación anual un ligero incremento en los precios, misma situación mostrada en su variación mensual para el mes de octubre.





## Vehículos usados importados (unidades)

	Octubre				Acumulado Enero a Octubre			
	2014	2013	Variación		2014	2013	Variación	
			Unidades	%			Unidades	%
Usados importados	30,791	47,563	-16,772	-35.3%	398,277	513,158	-114,881	-22.4%

	2005	2006	2007	2008	2009	2010	2011	2012	2013	2014
Mercado interno enero-octubre	884,131	897,144	875,819	845,670	598,044	639,883	707,083	785,072	843,576	890,491
Usados importados enero-octubre	338,604	1,282,990	870,785	850,668	207,042	351,428	515,941	351,703	513,158	398,277
% de usados importados en mercado interno	38.3%	143.0%	99.4%	100.6%	34.6%	54.9%	73.0%	44.8%	60.8%	44.7%

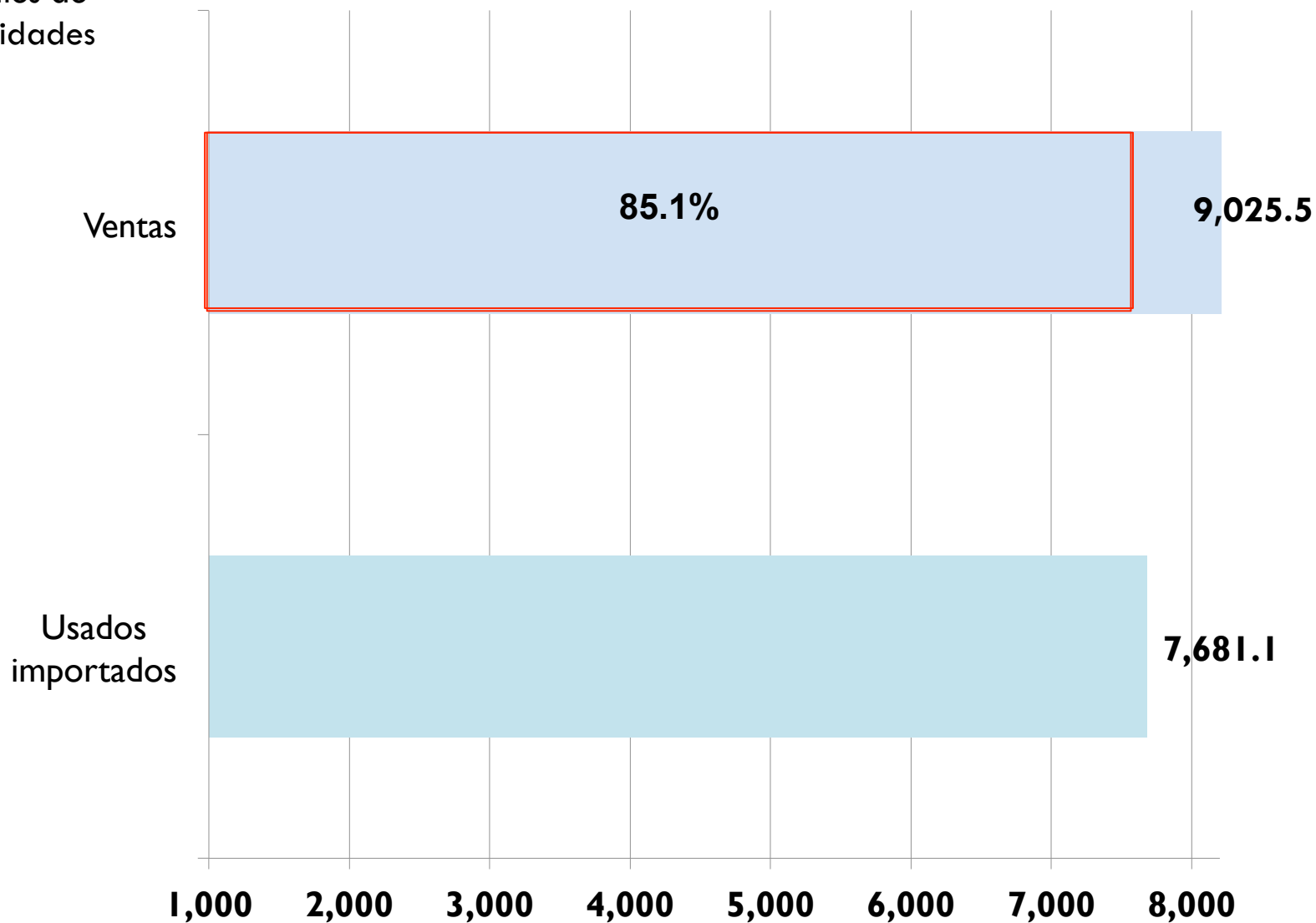
Fuente: Administración General de Aduanas. SHCP.

**Al mes de octubre de 2014, la importación de autos usados fue de 398 mil 277 unidades, lo que equivale al 44.7% del total de ventas de vehículos nuevos. En el lapso enero-octubre, la importación disminuyó 22.4% respecto a similar periodo de 2013, lo que representó 114 mil 881 unidades menos.**



## Usados importados vs. comercialización de unidades nuevas de octubre de 2005 a octubre de 2014

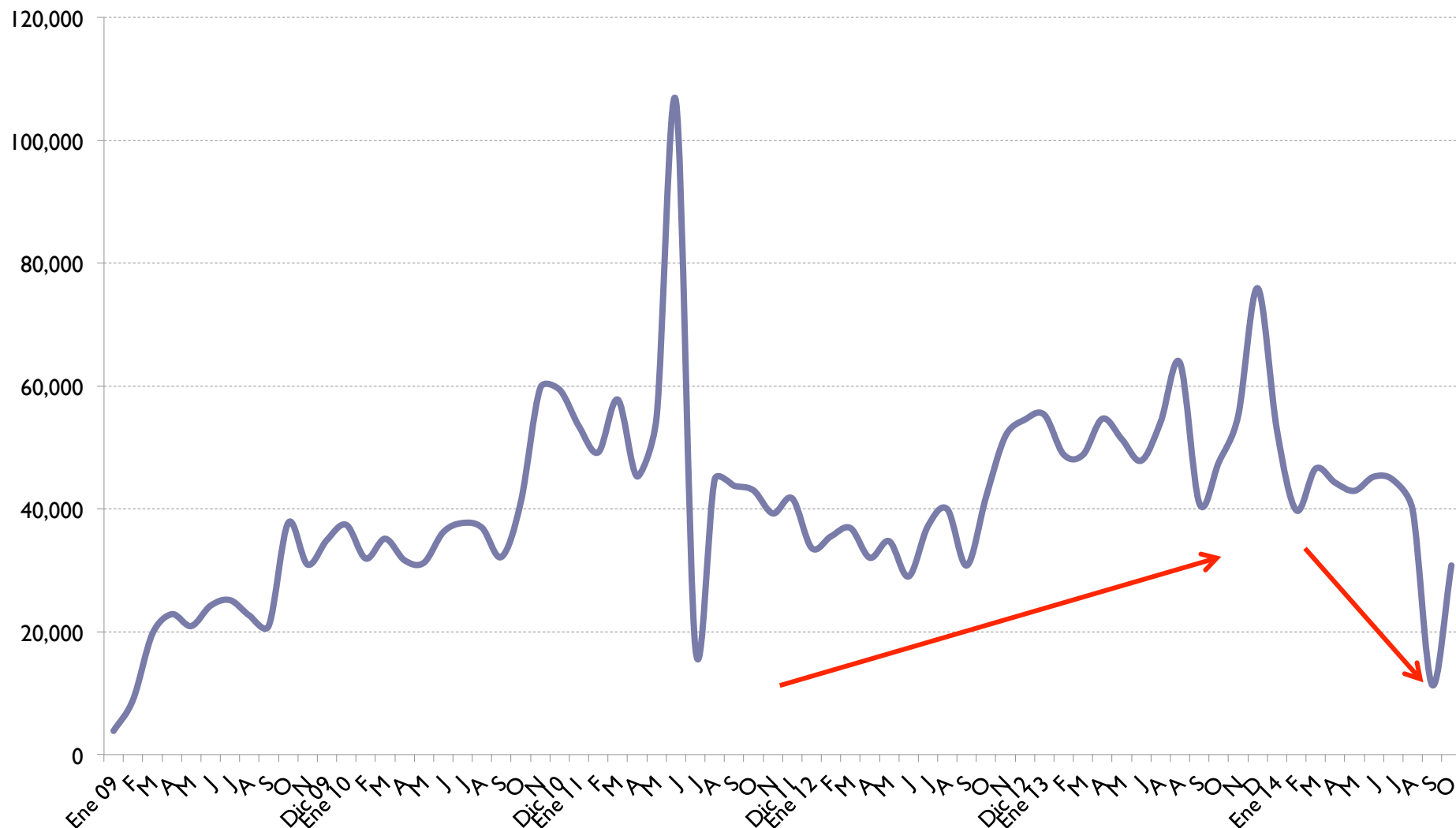
Miles de unidades



Fuente: Administración General de Aduanas. SHCP.



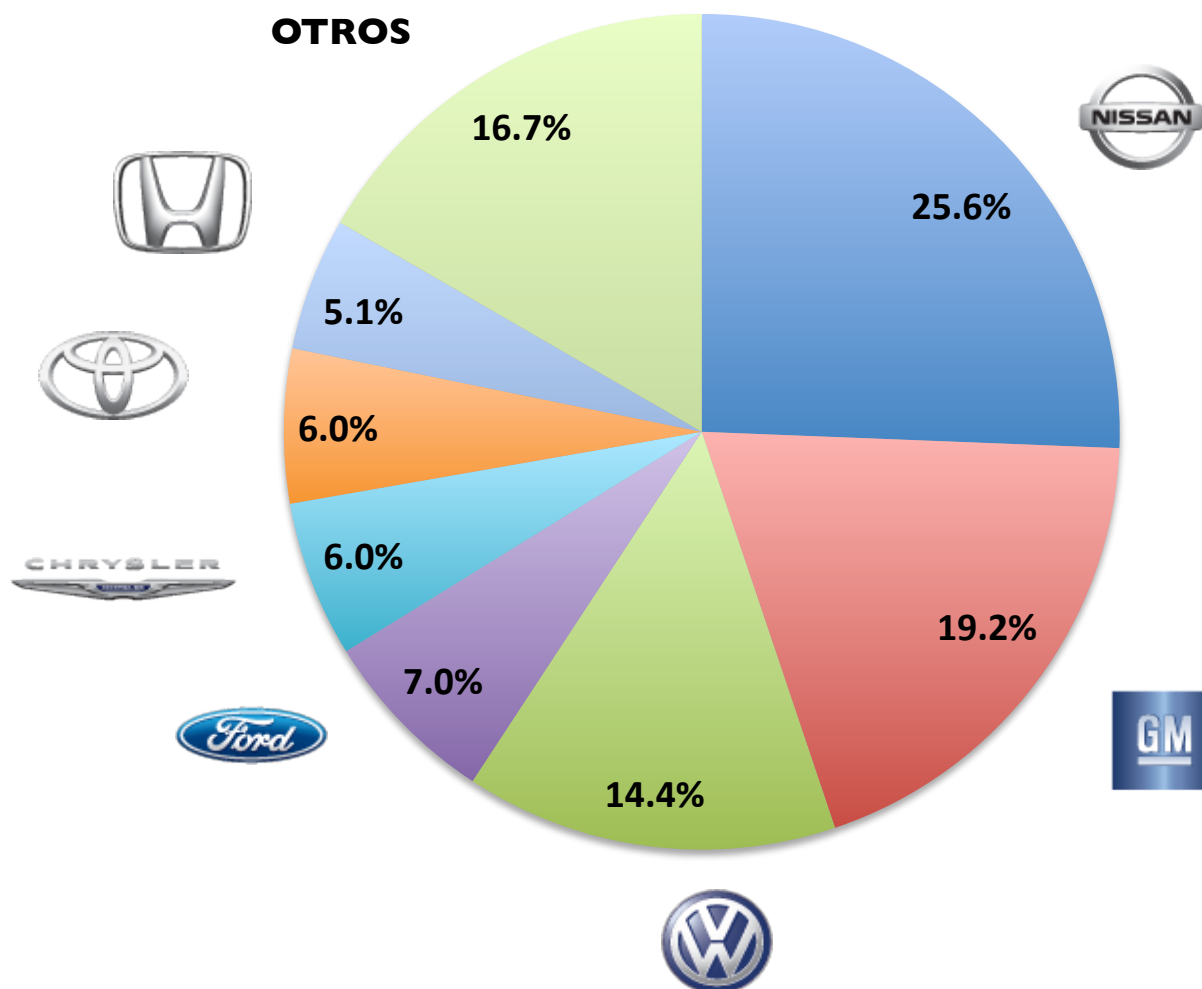
# Volumen mensual de unidades importadas 2009 a 2014



Fuente: Administración General de Aduanas. SHCP.

# Ranking de marcas enero-noviembre de 2014

Participación de las marcas con mayor volumen



**Estas siete marcas comercializan el 83.3% del total de vehículos en México.** En contraste, en el mismo lapso de referencia, dos de estas empresas registraron números negativos.





## Comercialización por marcas de ene.-nov. de 2013 y 2014 (unidades)

MARCA	ENE-NOV 2013 <sup>1</sup>	% DEL TOTAL	ENE-NOV 2014 <sup>1</sup>	% DEL TOTAL	VARIACIÓN	
					ABSOLUTA	RELATIVA
NISSAN	234,863	24.9%	256,789	25.6%	21,926	9.3%
GENERAL MOTORS	178,722	18.9%	192,530	19.2%	13,808	7.7%
VOLKSWAGEN	139,395	14.8%	144,345	14.4%	4,950	3.6%
FORD MOTOR	76,494	8.1%	69,703	7.0%	-6,791	-8.9%
CHRYSLER	70,612	7.5%	60,620	6.0%	-9,992	-14.2%
TOYOTA	52,399	5.6%	59,771	6.0%	7,372	14.1%
HONDA	51,174	5.4%	51,500	5.1%	326	0.6%
MAZDA	29,221	3.1%	35,805	3.6%	6,584	22.5%
RENAULT	18,575	2.0%	21,951	2.2%	3,376	18.2%
SEAT	19,129	2.0%	19,653	2.0%	524	2.7%
AUDI	10,376	1.1%	11,481	1.1%	1,105	10.6%
SUZUKI	9,981	1.1%	11,290	1.1%	1,309	13.1%
MITSUBISHI	7,899	0.8%	10,299	1.0%	2,400	30.4%
HYUNDAI	0	0.0%	9,753	1.0%	9,753	-
BMW	8,685	0.9%	9,451	0.9%	766	8.8%
MERCEDES BENZ*	7,971	0.8%	8,102	0.8%	131	1.6%
FIAT	7,225	0.8%	7,084	0.7%	-141	-2.0%
PEUGEOT	6,235	0.7%	5,570	0.6%	-665	-10.7%
MINI	3,963	0.4%	3,817	0.4%	-146	-3.7%
ACURA	2,316	0.2%	2,252	0.2%	-64	-2.8%
LINCOLN	1,564	0.2%	1,654	0.2%	90	5.8%
LAND ROVER	1,196	0.1%	1,450	0.1%	254	21.2%
ISUZU	885	0.1%	1,389	0.1%	504	56.9%
INFINITI	855	0.1%	1,285	0.1%	430	50.3%
SUBARU	430	0.0%	1,279	0.1%	849	197.4%
SMART	1,476	0.2%	1,252	0.1%	-224	-15.2%
VOLVO	1,440	0.2%	979	0.1%	-461	-32.0%
PORSCHE	684	0.1%	850	0.1%	166	24.3%
JAGUAR	129	0.0%	161	0.0%	32	24.8%
ALFA ROMEO	94	0.0%	70	0.0%	-24	-25.5%
BENTLEY**	11	0.0%	N.D.	-	-	-
<b>TOTAL</b>	<b>943,999</b>	<b>100.0%</b>	<b>1,002,136</b>	<b>100.0%</b>	<b>58,137</b>	<b>6.2%</b>

Fuente: Elaborado por AMDA. Con información de AMIA

<sup>1</sup>Incluye camiones pesados.

\* Mercedes Benz no proporciona información de camiones ligeros, a partir de noviembre de 2012.

\*\* Bentley no comparte información, a partir de febrero 2014. Reportó una unidad durante enero 2014.



# Comercialización por marcas en noviembre de 2013 y 2014 (unidades)

MARCA	NOVIEMBRE 2013 <sup>1</sup>	% DEL TOTAL	NOVIEMBRE 2014 <sup>1</sup>	% DEL TOTAL	VARIACION	
					ABSOLUTA	RELATIVA
NISSAN	24,007	23.9%	28,365	25.4%	4,358	18.2%
GENERAL MOTORS	18,570	18.5%	20,118	18.0%	1,548	8.3%
VOLKSWAGEN	15,046	15.0%	14,841	13.3%	-205	-1.4%
FORD MOTOR	6,535	6.5%	7,316	6.6%	781	12.0%
TOYOTA	6,846	6.8%	7,301	6.5%	455	6.6%
CHRYSLER	8,100	8.1%	7,214	6.5%	-886	-10.9%
HONDA	5,892	5.9%	6,466	5.8%	574	9.7%
MAZDA	3,098	3.1%	4,255	3.8%	1,157	37.3%
RENAULT	2,306	2.3%	3,144	2.8%	838	36.3%
SEAT	2,024	2.0%	2,075	1.9%	51	2.5%
HYUNDAI	0	0.0%	2,031	1.8%	2,031	-
SUZUKI	1,239	1.2%	1,431	1.3%	192	15.5%
MITSUBISHI	861	0.9%	1,101	1.0%	240	27.9%
AUDI	990	1.0%	1,026	0.9%	36	3.6%
BMW	920	0.9%	930	0.8%	10	1.1%
MERCEDES BENZ*	738	0.7%	864	0.8%	126	17.1%
FIAT	1,006	1.0%	688	0.6%	-318	-31.6%
PEUGEOT	736	0.7%	686	0.6%	-50	-6.8%
MINI	371	0.4%	420	0.4%	49	13.2%
ACURA	238	0.2%	255	0.2%	17	7.1%
LINCOLN	129	0.1%	197	0.2%	68	52.7%
INFINITI	50	0.0%	163	0.1%	113	226.0%
SUBARU	92	0.1%	148	0.1%	56	60.9%
LAND ROVER	129	0.1%	132	0.1%	3	2.3%
VOLVO	128	0.1%	124	0.1%	-4	-3.1%
SMART	158	0.2%	117	0.1%	-41	-25.9%
ISUZU	120	0.1%	115	0.1%	-5	-4.2%
PORSCHE	66	0.1%	101	0.1%	35	53.0%
JAGUAR	15	0.0%	12	0.0%	-3	-20.0%
ALFA ROMEO	10	0.0%	9	0.0%	-1	-10.0%
BENTLEY**	3	0.0%	N.D.	-	-	-
<b>TOTAL</b>	<b>100,423</b>	<b>100.0%</b>	<b>111,645</b>	<b>100.0%</b>	<b>11,222</b>	<b>11.2%</b>

Fuente: Elaborado por AMDA. Con información de AMIA

<sup>1</sup>Incluye camiones pesados.

\* Mercedes Benz no proporciona información de camiones ligeros, a partir de noviembre de 2012.

\*\* Bentley no comparte información, a partir de febrero 2014. Reportó una unidad durante enero 2014.

# Comercialización mensual de vehículos ligeros 2005 a 2014



Comercialización de vehículos ligeros													
Año	Unidades												Total anual
	Ene	Feb	Mar	Abr	May	Jun	Jul	Ago	Sep	Oct	Nov	Dic	
2005	93,299	89,444	89,483	86,426	83,962	84,897	85,000	90,626	91,078	89,999	100,755	146,799	1,131,768
	7.1%	5.5%	-5.2%	7.7%	1.8%	5.0%	0.6%	9.4%	12.1%	-1.5%	1.4%	0.1%	3.3%
2006	96,227	89,079	96,871	77,877	86,459	87,083	83,067	90,936	92,077	97,468	102,200	140,374	1,139,718
	3.1%	-0.4%	8.3%	-9.9%	3.0%	2.6%	-2.3%	0.3%	1.1%	8.3%	1.4%	-4.4%	0.7%
2007	97,673	86,058	96,484	75,020	84,752	80,460	83,102	88,572	86,545	97,180	97,670	126,350	1,099,866
	1.5%	-3.4%	-0.4%	-3.7%	-2.0%	-7.6%	0.0%	-2.6%	-6.0%	-0.3%	-4.4%	-10.0%	-3.5%
2008	96,844	86,995	80,118	83,103	85,823	81,421	85,324	86,119	76,617	83,306	78,553	101,297	1,025,520
	-0.8%	1.1%	-17.0%	10.8%	1.3%	1.2%	2.7%	-2.8%	-11.5%	-14.3%	-19.6%	-19.8%	-6.8%
2009	69,664	61,578	64,242	51,394	53,438	55,973	56,443	58,926	58,505	67,881	64,913	91,961	754,918
	-28.1%	-29.2%	-19.8%	-38.2%	-37.7%	-31.3%	-33.8%	-31.6%	-23.6%	-18.5%	-17.4%	-9.2%	-26.4%
2010	64,064	59,516	65,414	60,432	61,632	59,909	61,959	66,931	65,932	74,094	75,582	104,941	820,406
	-8.0%	-3.3%	1.8%	17.6%	15.3%	7.0%	9.8%	13.6%	12.7%	9.2%	16.4%	14.1%	8.7%
2011	68,766	66,990	75,125	65,246	68,634	68,365	68,533	75,680	73,997	75,747	83,107	115,696	905,886
	7.3%	12.6%	14.8%	8.0%	11.4%	14.1%	10.6%	13.1%	12.2%	2.2%	10.0%	10.2%	10.4%
2012	75,297	74,703	83,574	69,890	80,267	78,508	76,376	83,326	79,960	83,171	91,826	110,849	987,747
	9.5%	11.5%	11.2%	7.1%	16.9%	14.8%	11.4%	10.1%	8.1%	9.8%	10.5%	-4.2%	9.0%
2013	84,269	80,193	82,767	83,527	87,518	83,713	86,645	88,332	78,351	88,261	100,423	119,364	1,063,363
	11.9%	7.3%	-1.0%	19.5%	9.0%	6.6%	13.4%	6.0%	-2.0%	6.1%	9.4%	7.7%	7.7%
2014	85,504	79,938	85,682	76,865	88,244	84,127	96,211	103,881	89,116	100,923	111,645		
	1.5%	-0.3%	3.5%	-8.0%	0.8%	0.5%	11.0%	17.6%	13.7%	14.3%	11.2%		

Fuente: Elaborado por AMDA con información de AMIA

## Vehículos comercializados ene.-nov. de 2000 a 2014 (unidades)

Segmento	Enero a Noviembre														
	2000	2001	2002	2003	2004	2005	2006	2007	2008	2009	2010	2011	2012	2013	2014
Subcompactos	254,411	308,159	370,844	379,161	414,170	391,184	343,561	287,018	270,439	195,654	212,867	246,508	269,403	282,679	330,632
Compactos	221,613	236,431	213,009	184,086	185,767	186,612	203,820	233,667	211,373	157,325	191,006	231,094	247,765	278,605	267,336
De lujo	37,731	38,805	41,767	35,793	36,838	37,140	42,089	41,152	42,329	27,738	29,045	31,203	54,272	55,813	54,817
Deportivos	6,812	5,011	8,348	6,958	5,675	6,426	7,612	6,469	5,619	6,082	6,020	6,778	4,787	5,059	5,369
Uso múltiple	87,357	96,002	106,428	122,653	154,736	188,228	201,186	205,383	197,369	136,530	143,243	150,544	167,401	191,639	205,193
Camiones ligeros	136,921	121,641	125,874	122,384	146,510	166,488	192,855	193,980	192,392	137,453	131,577	122,498	131,368	128,755	137,403
Camiones pesados <sup>1</sup>	4,848	4,731	5,045	5,047	5,493	8,830	8,221	5,833	4,702	2,175	1,707	1,565	1,902	1,449	1,386
<b>Total</b>	<b>749,693</b>	<b>810,780</b>	<b>871,315</b>	<b>856,082</b>	<b>949,189</b>	<b>984,908</b>	<b>999,344</b>	<b>973,502</b>	<b>924,223</b>	<b>662,957</b>	<b>715,465</b>	<b>790,190</b>	<b>876,898</b>	<b>943,999</b>	<b>1,002,136</b>

## Vehículos comercializados en noviembre de 2000 a 2014 (unidades)

Segmento	Noviembre														
	2000	2001	2002	2003	2004	2005	2006	2007	2008	2009	2010	2011	2012	2013	2014
Subcompactos	27,262	32,558	35,253	35,873	41,398	36,080	30,308	26,349	22,199	18,185	22,234	26,382	25,085	29,228	36,347
Compactos	26,672	23,244	16,594	16,565	18,723	20,292	23,264	21,571	17,334	15,842	20,689	23,107	28,755	28,896	29,347
De lujo	4,483	3,626	4,185	3,228	3,560	3,811	5,021	5,586	4,294	2,588	3,215	3,971	6,692	5,742	5,735
Deportivos	710	434	789	538	841	643	745	599	494	575	479	793	579	620	807
Uso múltiple	10,048	10,166	10,185	14,227	18,612	20,401	22,778	22,342	16,949	13,587	15,259	16,533	18,316	21,510	24,360
Camiones ligeros	13,306	13,290	12,710	12,524	15,747	18,829	19,237	20,756	16,838	13,920	13,598	12,135	12,290	14,340	14,900
Camiones pesados <sup>1</sup>	522	545	455	447	537	699	847	480	445	216	108	186	109	87	149
<b>Total</b>	<b>83,003</b>	<b>83,863</b>	<b>80,171</b>	<b>83,402</b>	<b>99,418</b>	<b>100,755</b>	<b>102,200</b>	<b>97,683</b>	<b>78,553</b>	<b>64,913</b>	<b>75,582</b>	<b>83,107</b>	<b>91,826</b>	<b>100,423</b>	<b>111,645</b>

<sup>1</sup> Camiones ligeros incluye: F450 y F550.

# Ventas por segmento enero-noviembre de 2014

Subcompactos			
Modelo	Marca	Unidades	% del Segmento
Aveo	GM	57,650	17%
Tsuru	Nissan	41,113	12%
Vento	VW	33,922	10%
Spark	GM	33,169	10%
March	Nissan	31,429	10%
Resto segmento		133,349	40%
Total		330,632	100%

De lujo			
Modelo	Marca	Unidades	% del Segmento
Passat	VW	5,077	9%
Accord	Honda	4,369	8%
Altima	Nissan	4,157	8%
Camry	Toyota	2,315	4%
Charger	Dodge	1,441	3%
Resto segmento		37,458	68%
Total		54,817	100%

Usos múltiples			
Modelo	Marca	Unidades	% del Segmento
CR-V-	Honda	21,698	11%
Trax	GM	16,799	8%
Duster	Renault	11,189	5%
CX-5	Mazda	10,660	5%
Journey	Chrysler	10,136	5%
Resto segmento		134,711	66%
Total		205,193	100%

Compactos			
Modelo	Marca	Unidades	% del Segmento
Versa	NISSAN	46,712	17%
Nuevo Jetta	VW	31,640	12%
Clásico 4pts	VW	27,397	10%
Sentra 2.0	Nissan	26,781	10%
Tiida sedan	Nissan	24,881	9%
Resto segmento		109,925	41%
Total		267,336	100%

Deportivos			
Modelo	Marca	Unidades	% del Segmento
León	Seat	1,547	29%
Camaro	GM	1,137	21%
León SC 2P	Seat	725	14%
Mustang	Ford	707	13%
Challenger	Chrysler	571	11%
Resto segmento		682	13%
Total		5,369	100%

Camiones ligeros			
Modelo	Marca	Unidades	% del Segmento
Chasis Largo	Nissan	22,342	16%
Pick Up DC	Nissan	9,365	7%
Hilux	Toyota	7,667	6%
Estacas Largo	Nissan	7,601	6%
Ranger Crew Cab	Ford	5,954	4%
Resto segmento		84,474	61%
Total		137,403	100%

Fuente: Elaborado por AMDA. No incluye camiones pesados (F450 y F550).



## Los diez modelos más vendidos

Posición	Modelo	Marca	Segmento	Unidades	% del Mercado	Variación 2014 vs. 2013	
						Unidades	%
1	AVEO	GM	Subcompactos	57,650	5.8%	1,026	1.8%
2	VERSA	Nissan	Subcompactos	46,712	4.7%	2,828	6.4%
3	TSURU	Nissan	Subcompactos	41,113	4.1%	<b>-1,307</b>	<b>-3.1%</b>
4	VENTO	VW	Subcompactos	33,922	3.4%	31,349	1218.4%
5	SPARK	GM	Subcompactos	33,169	3.3%	5,973	-
6	NUEVO JETTA	VW	Compactos	31,640	3.2%	<b>-1,006</b>	<b>-3.1%</b>
7	MARCH	Nissan	Subcompactos	31,429	3.1%	11,433	57.2%
8	CLASICO	VW	Compactos	27,397	2.7%	<b>-22,330</b>	<b>-44.9%</b>
9	SENTRA 2.0	Nissan	Compactos	26,781	2.7%	1,577	6.3%
10	TIIDA SEDAN	Nissan	Compactos	24,881	2.5%	1,958	8.5%

Fuente: Elaborado por AMDA con información de AMIA

Los diez modelos de mayor venta en el mercado mexicano durante los meses de enero a noviembre de 2014 acumularon 354 mil 694 unidades, lo que significa una cobertura del 35.4% del total de vehículos ligeros comercializados en el lapso de referencia.

Nissan coloca en esta ocasión cinco de los 10 modelos más vendidos en el país, VW tres y General Motors un par.



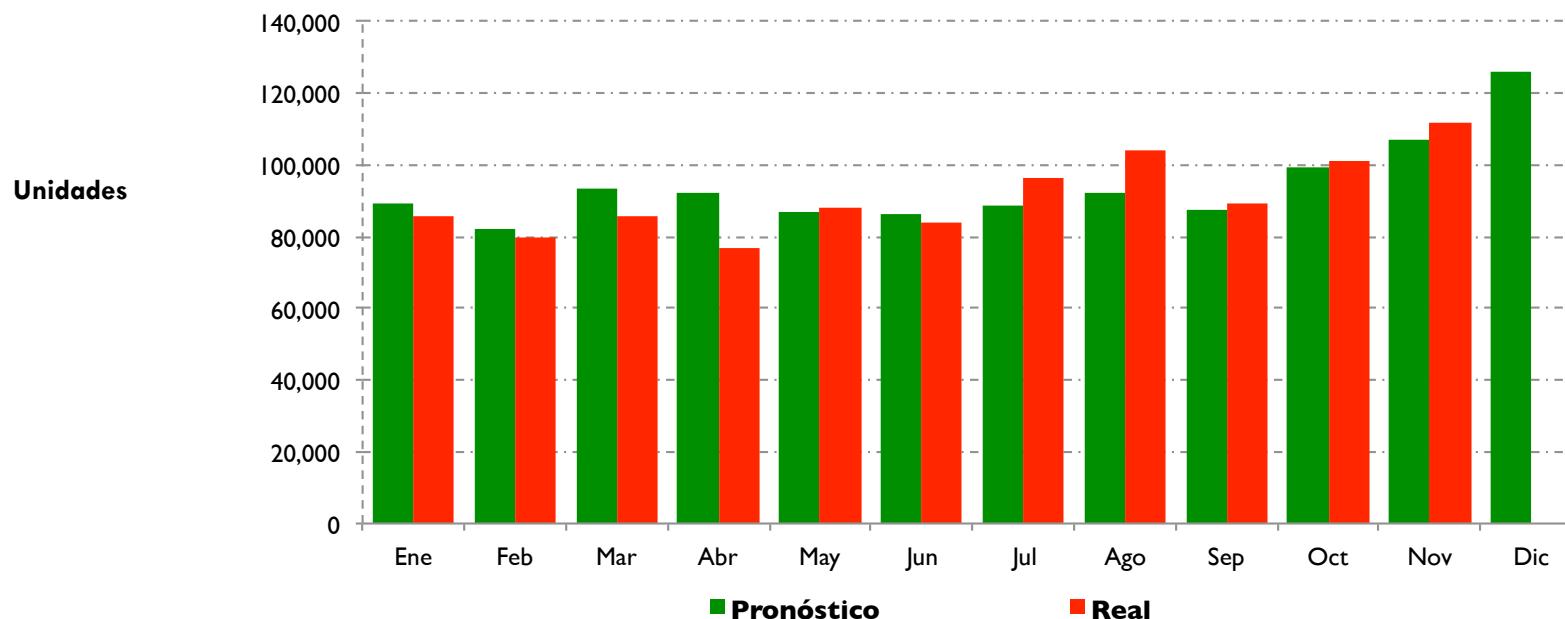
# Pronóstico mensual de vehículos ligeros

El volumen de unidades comercializadas de enero a noviembre de 2014 fue de 1 millón 2 mil 136 unidades, **0.6%** por encima de lo estimado por AMDA para este lapso.

	Enero a Noviembre	Variación %
Pronóstico	996,125	
Real	1,002,136	<b>0.6%</b>

## Pronóstico para diciembre de 2014

**126 mil 039 unidades**



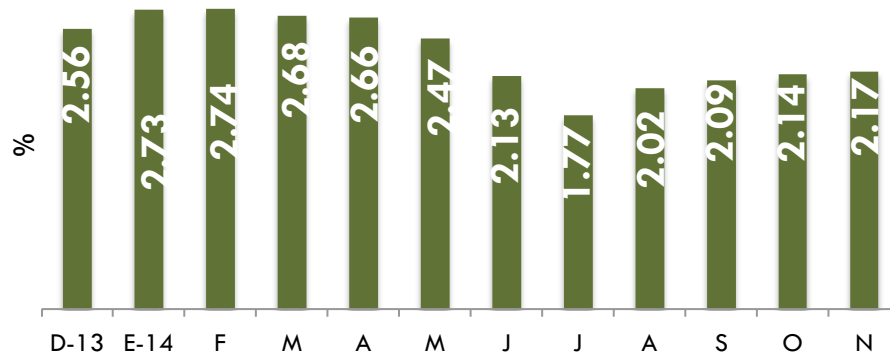
Fuente: Elaborado por AMDA



# Estados Unidos: Proyecciones de Producto Interno Bruto

## Pronóstico de la Variación del PIB de Estados Unidos para 2014

(Media)



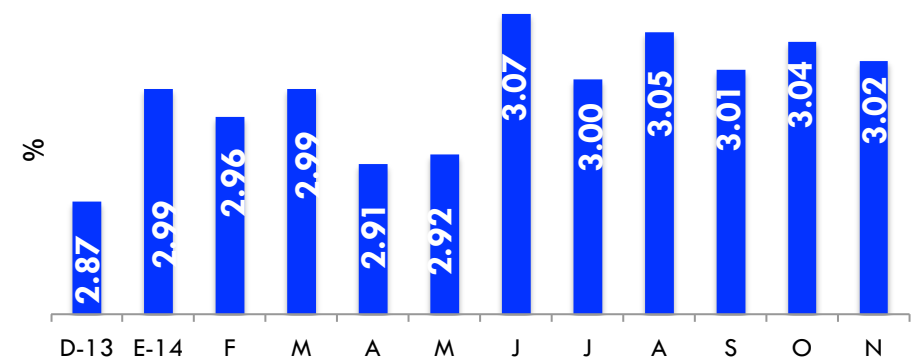
Fuente: Banxico

La expectativa de noviembre para el crecimiento del PIB estadounidense en 2015 prevé una ligera disminución de 0.02 puntos porcentuales con respecto a la estimación de octubre.

La expectativa de noviembre para el crecimiento del PIB estadounidense en 2014 prevé un nivel ligeramente mayor de la actividad con respecto a la estimación de octubre.

## Pronóstico de la Variación del PIB de Estados Unidos para 2015

(Media)



Fuente: Banxico

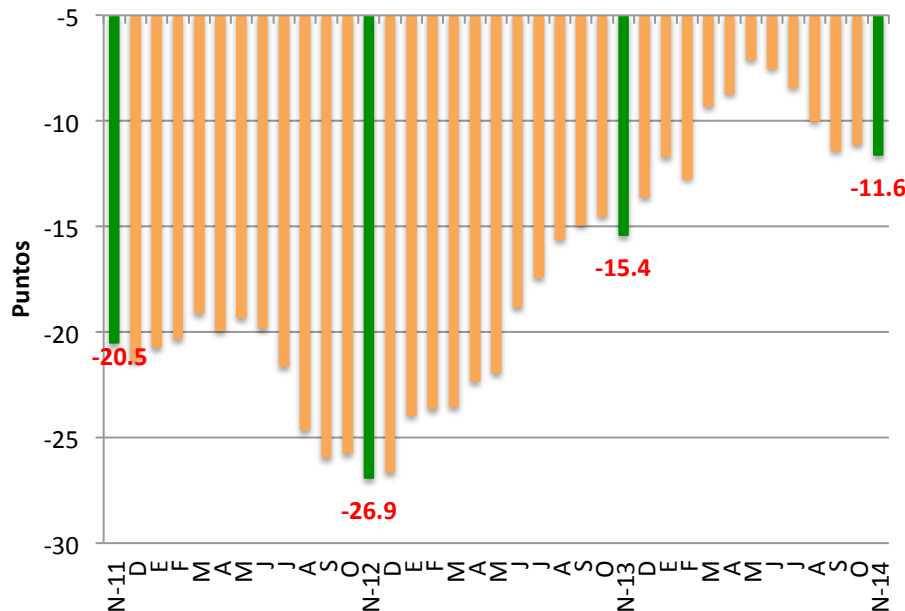




# Confianza del consumidor en Estados Unidos y Euro Zona

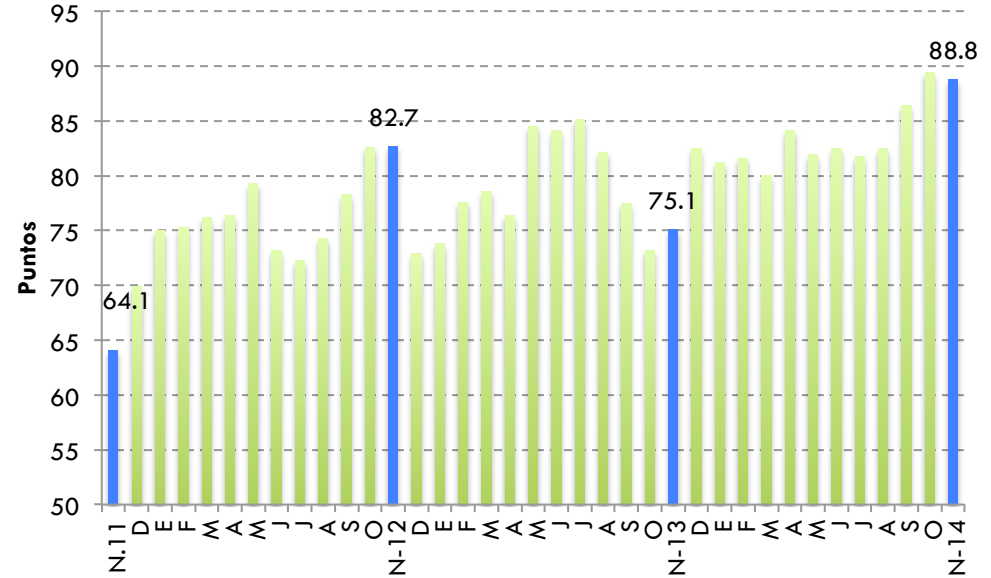
- Variación porcentual mensual (Nov2014-Oct2014): **-0.6%**
- Variación porcentual anual (Nov14-Nov13): **18.2%**

## Euro zona: confianza del consumidor



Fuente: Comisión Europea

## EUA: Índice de confianza del consumidor



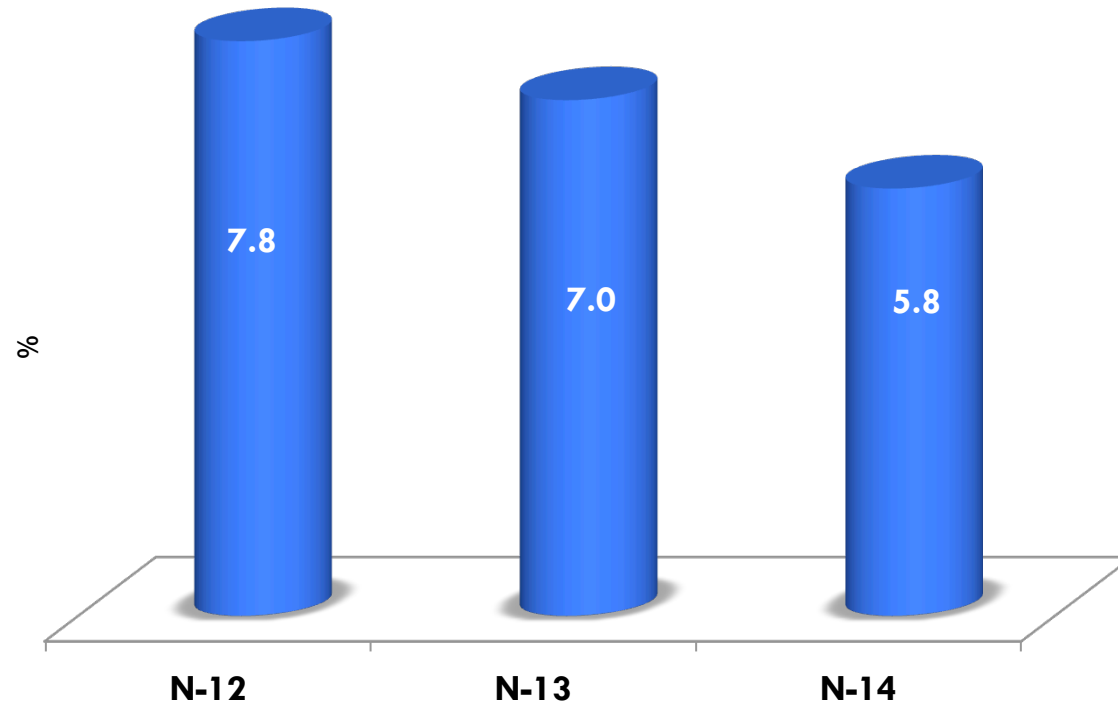
Thompson Reuters, Michigan University.

Con respecto al mes inmediato anterior retrocedió 0.5 puntos, mientras que contra el mismo periodo del año anterior aumentó 3.8 puntos.



# Desempleo en Estados Unidos

Tasa desempleo









Fuente: BLS

En noviembre, se mantiene como la tasa más baja de desempleo presentada en mes similar desde 2008, además de ser más baja en lo que va del año.



# Comercialización de vehículos ligeros (unidades)

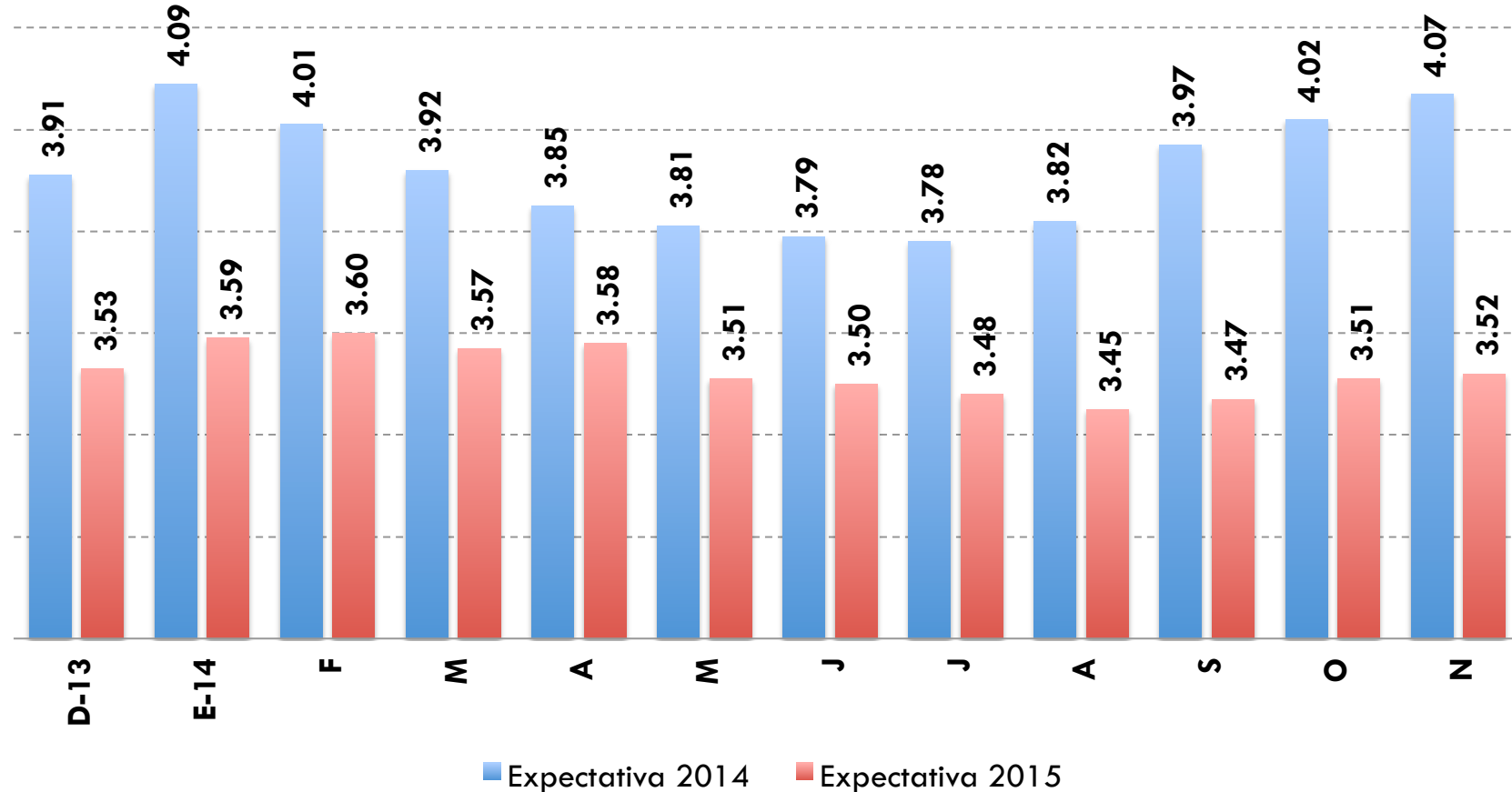
Ventas en algunos países						
	Noviembre			Acumulado		
	2014	2013	Variación %	2014	2013	Variación %
	1,302,655	1,245,189	4.6	15,023,111	14,243,037	5.5
	107,965	102,871	5.0	1,267,517	1,215,232	4.3
	279,826	288,184	-2.9	2,975,179	3,239,960	-8.2
	65,122	55,451	17.4	781,868	662,190	18.1
	138,694	133,860	3.6	1,718,211	1,630,076	5.4
	111,645	100,423	11.2	1,002,136	943,999	6.2

Fuente: AN, FEDERAUTO, AMDA, DESROSSIERS, FENABRAVE y ANFAC.



# Evolución de Precios

## Expectativas de inflación anual (%)



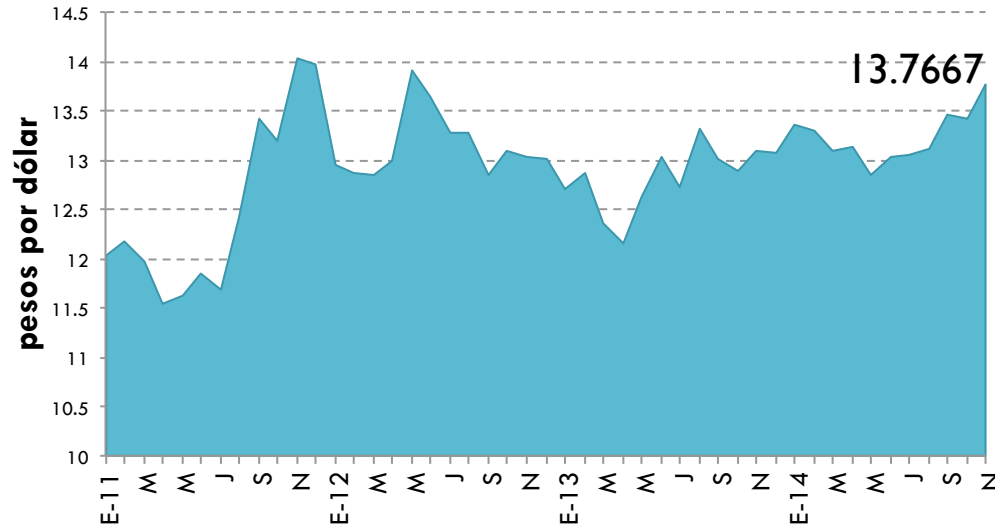
Fuente: Banxico

La inflación mensual para noviembre de 2014 se espera alcance 0.82% para tener un nivel de inflación anual de 4.07%.



# Cetes y Tipo de Cambio

**Tipo de cambio  
(Cierre de mes)**



Los analistas prevén que para el cierre 2014 el tipo de cambio se ubicará en 13.49 pesos por dólar. Para 2015 se estima sea de 13.37.

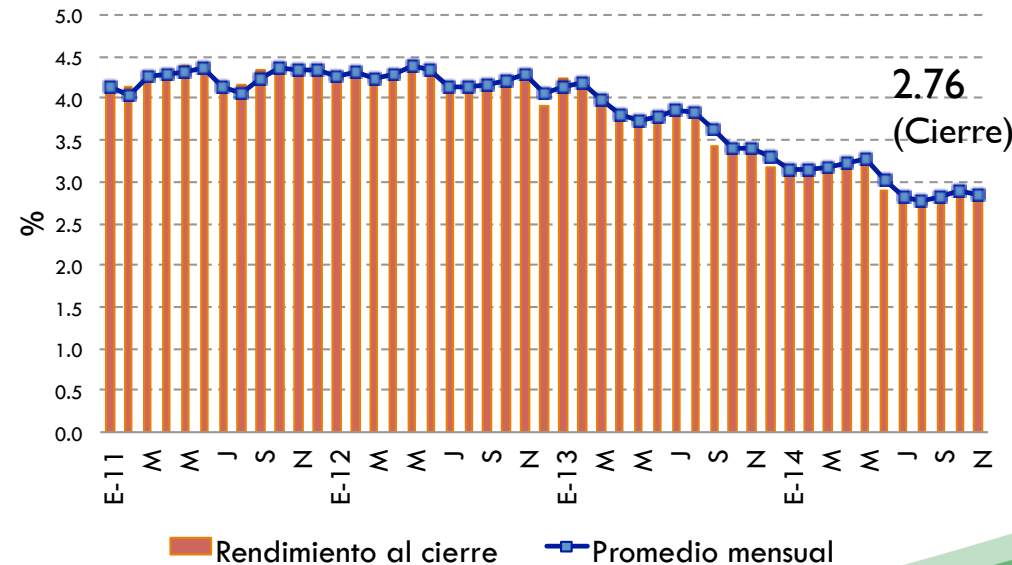
[Banxico 02/12/14]

Fuente: Banxico

Al cierre de 2014 la tasa del Cete a 28 días se situará en 2.95 puntos porcentuales (2.95 puntos en la encuesta precedente). Para 2015 se estima sea de 3.56 puntos.

[Banxico 02/12/14]

**Tasa de Interés. CETES a 28 días.**

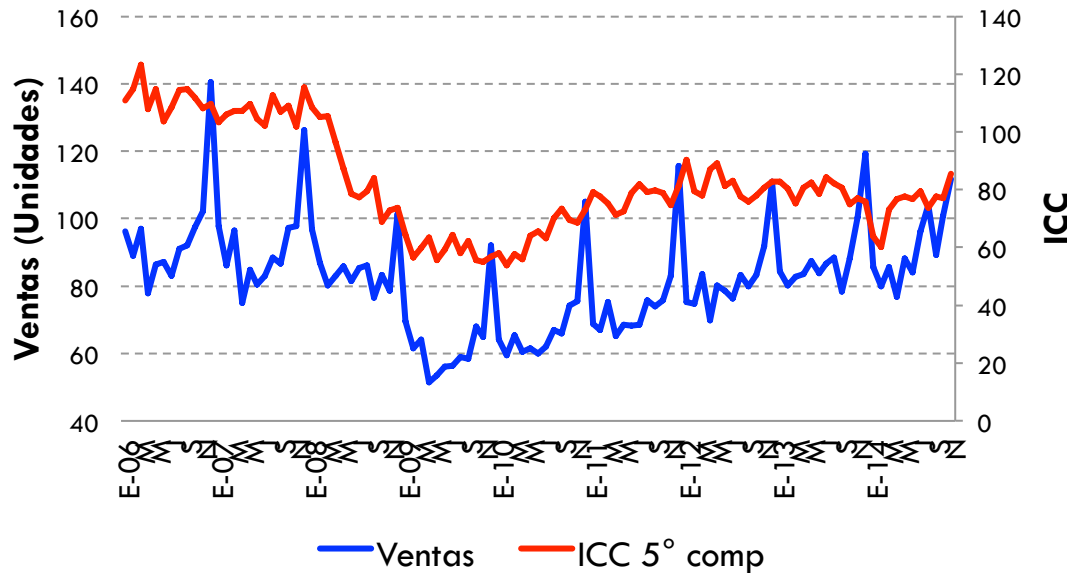


Fuente: Banxico



# Confianza del Consumidor (ICC 5° componente)

## Confianza del consumidor y ventas



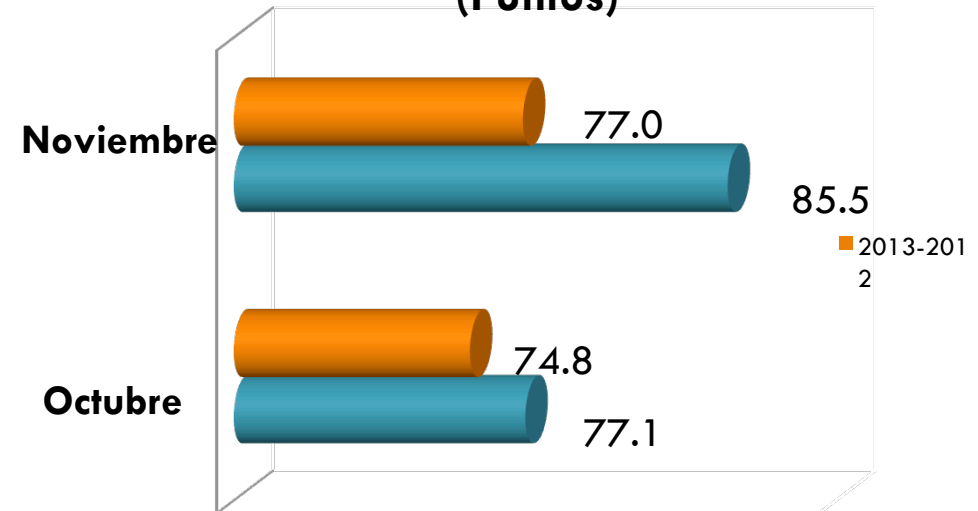
Fuente: INEGI

- La variación porcentual anual del quinto componente del Índice de Confianza del Consumidor es positiva a noviembre de 2014.

### ICC 5° Componente

- Variación % anual nov 2014- nov 2013: **11.03 %**
- Variación % mensual nov 2014 - oct 2014: **10.9%**

### ICC. 5° Componente. A noviembre 2014 (Puntos)

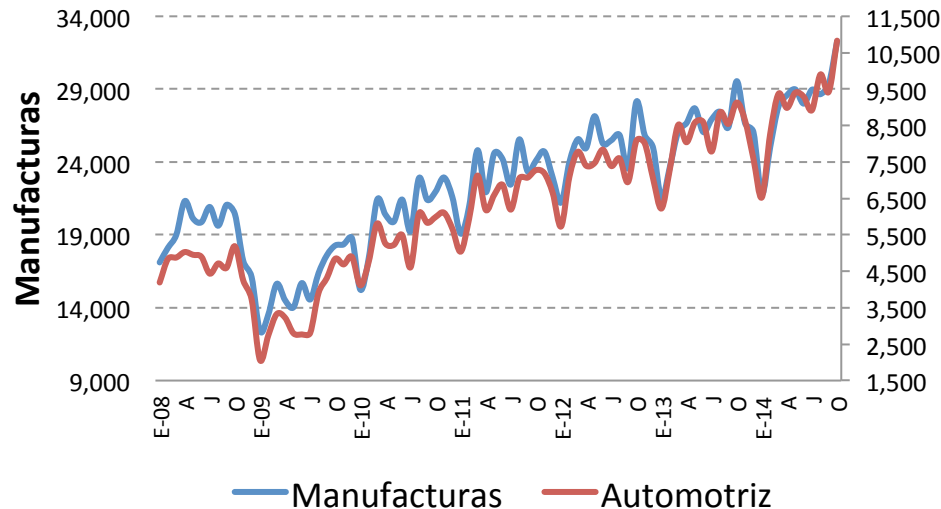


Fuente: INEGI



# Exportaciones manufactureras y automotriz

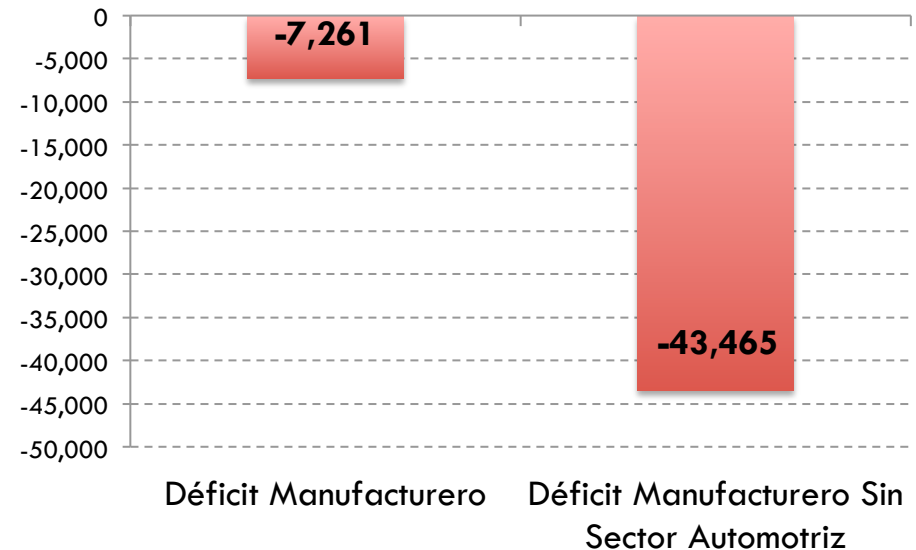
**Exportaciones manufactureras**  
(millones de dólares)



Fuente: INEGI

- Exportaciones manufactureras:  
Oct14-Sep14: 10%  
Oct14-Oct13: 9.2%
- Exportaciones automotrices:  
Oct14-Sep14: 14.9%  
Oct14-Oct13: 18.6%

**Déficit del sector manufacturero. Septiembre 2014**



Fuente: INEGI

- El déficit del sector manufacturero en Septiembre de 2014 fue de 7 mil 261 millones de dólares.
- El superavit de la balanza automotriz fue en Septiembre de 2014 de 36 mil 204 millones de dólares.
- Sin considerar el saldo positivo de la balanza automotriz, el déficit manufacturero hubiera sido de 43 mil 465 millones de dólares.



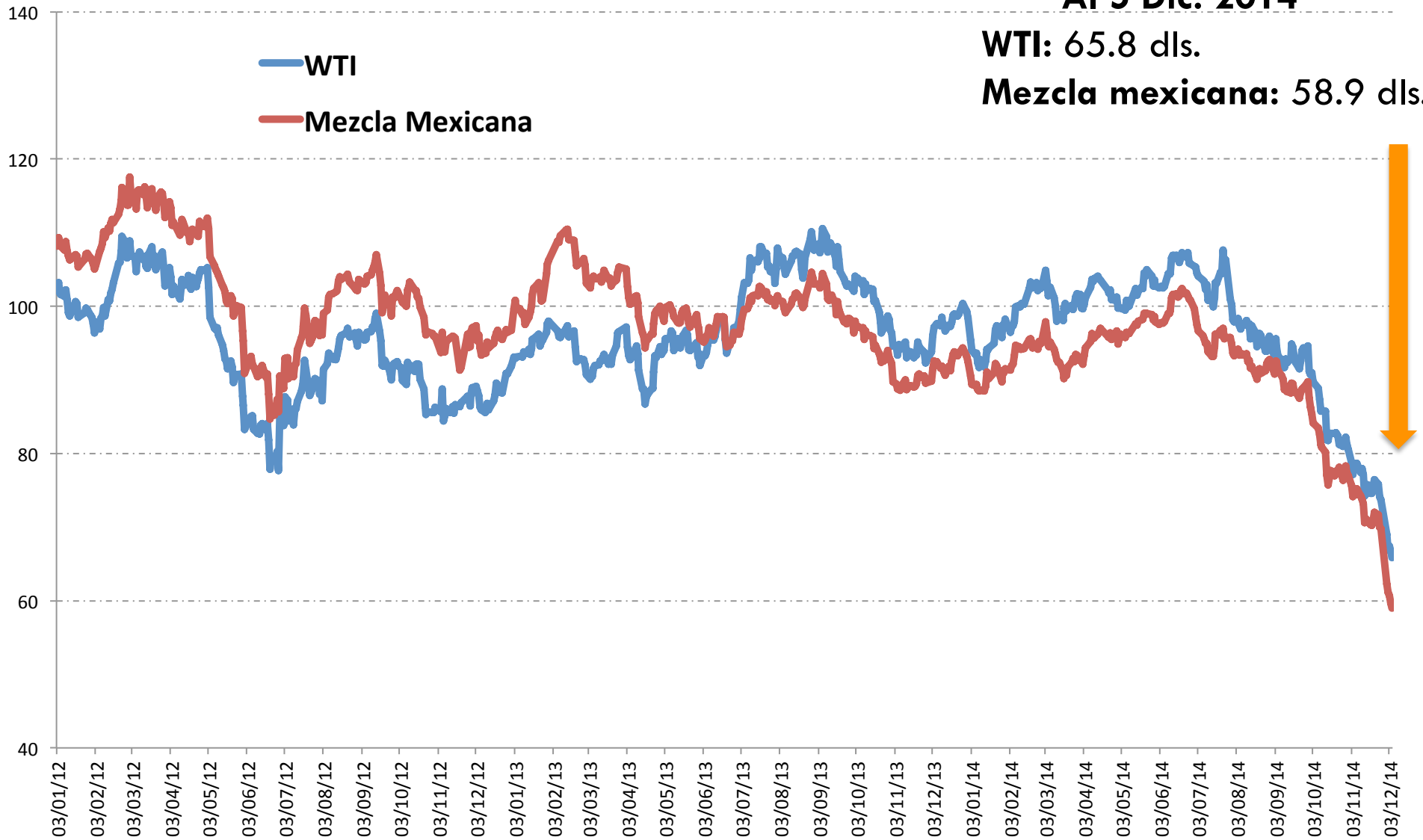
# Precios del Petróleo

## Dólares por barril

Al 5 Dic. 2014

WTI: 65.8 dls.

Mezcla mexicana: 58.9 dls.

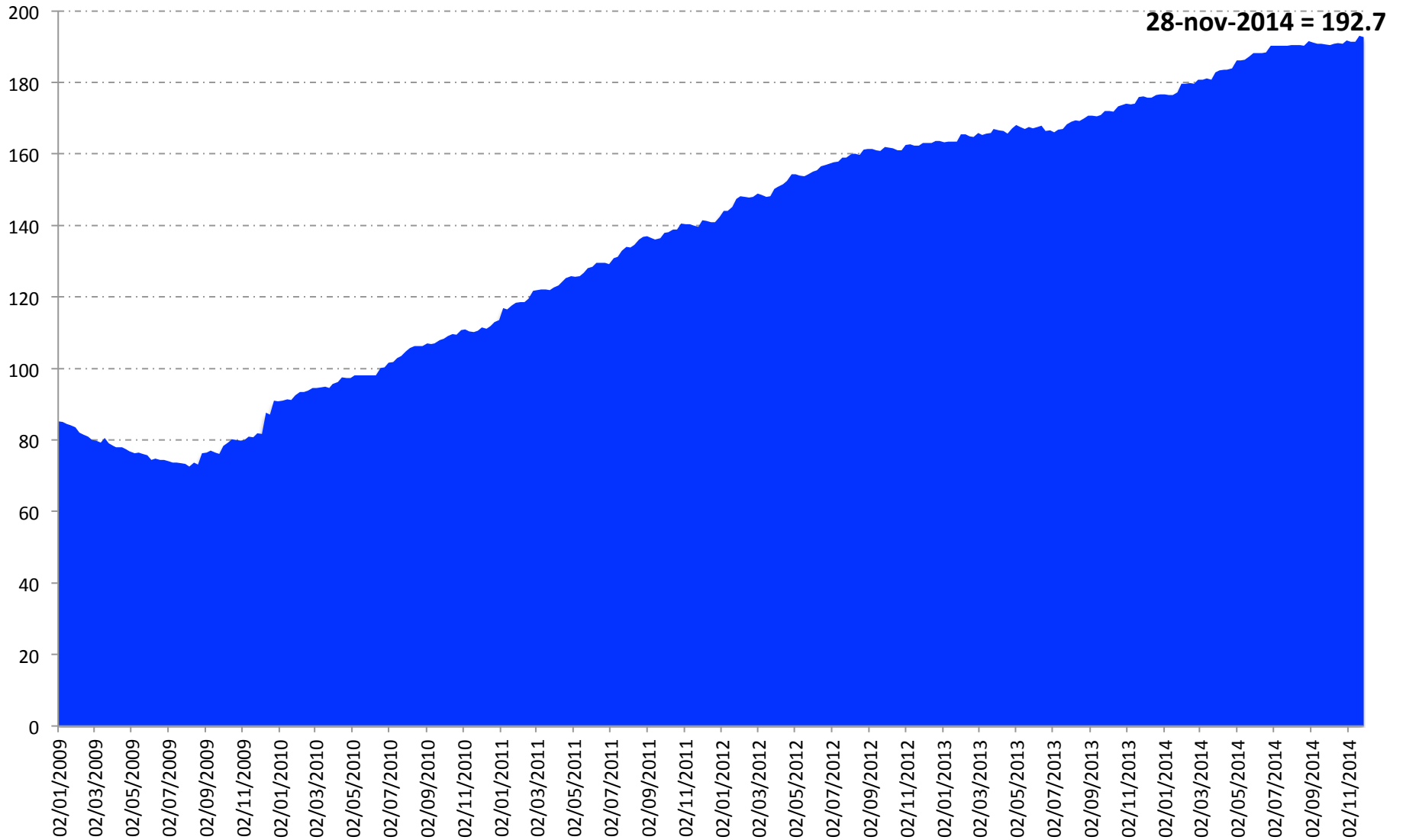


Fuente: Banxico





# Saldo semanal de la reserva internacional neta

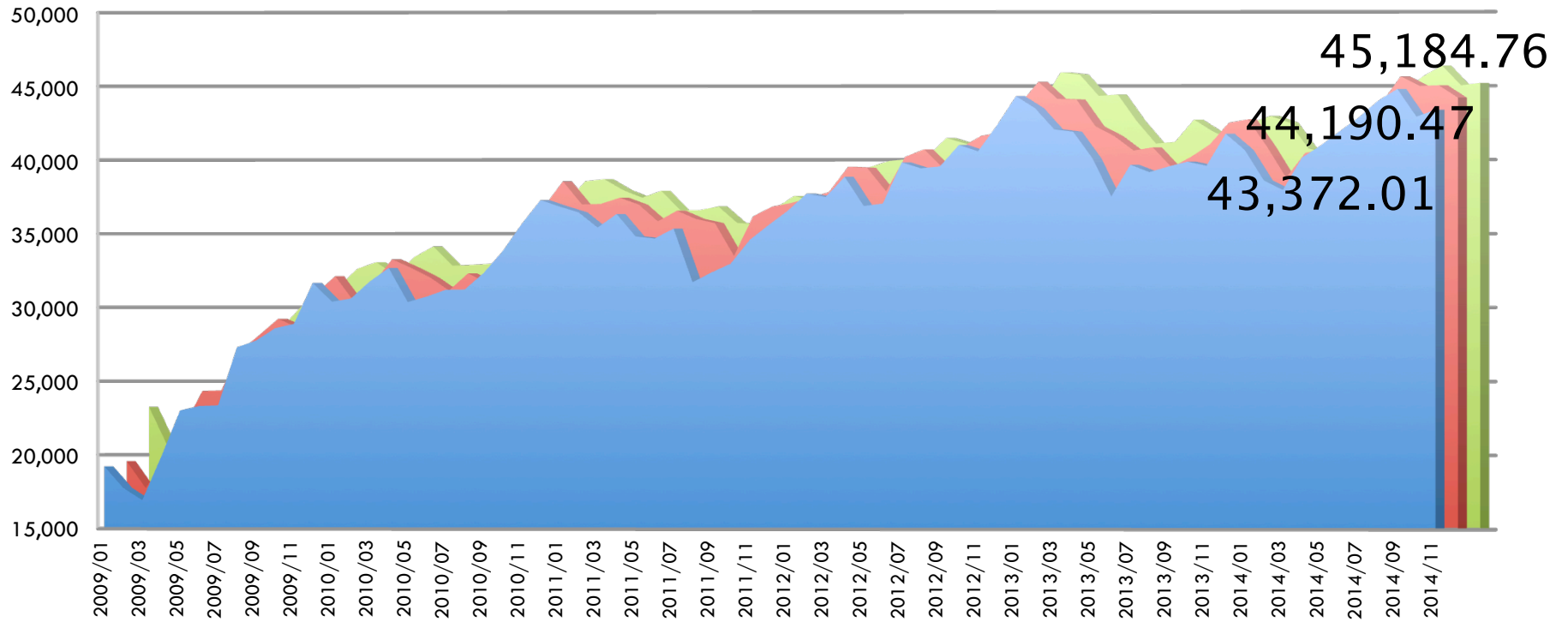


Fuente: Banxico



# Índice de precios y cotizaciones de la BMV 1978=0.78

Puntos



■ Mínimo    ■ Último del mes    ■ Máximo

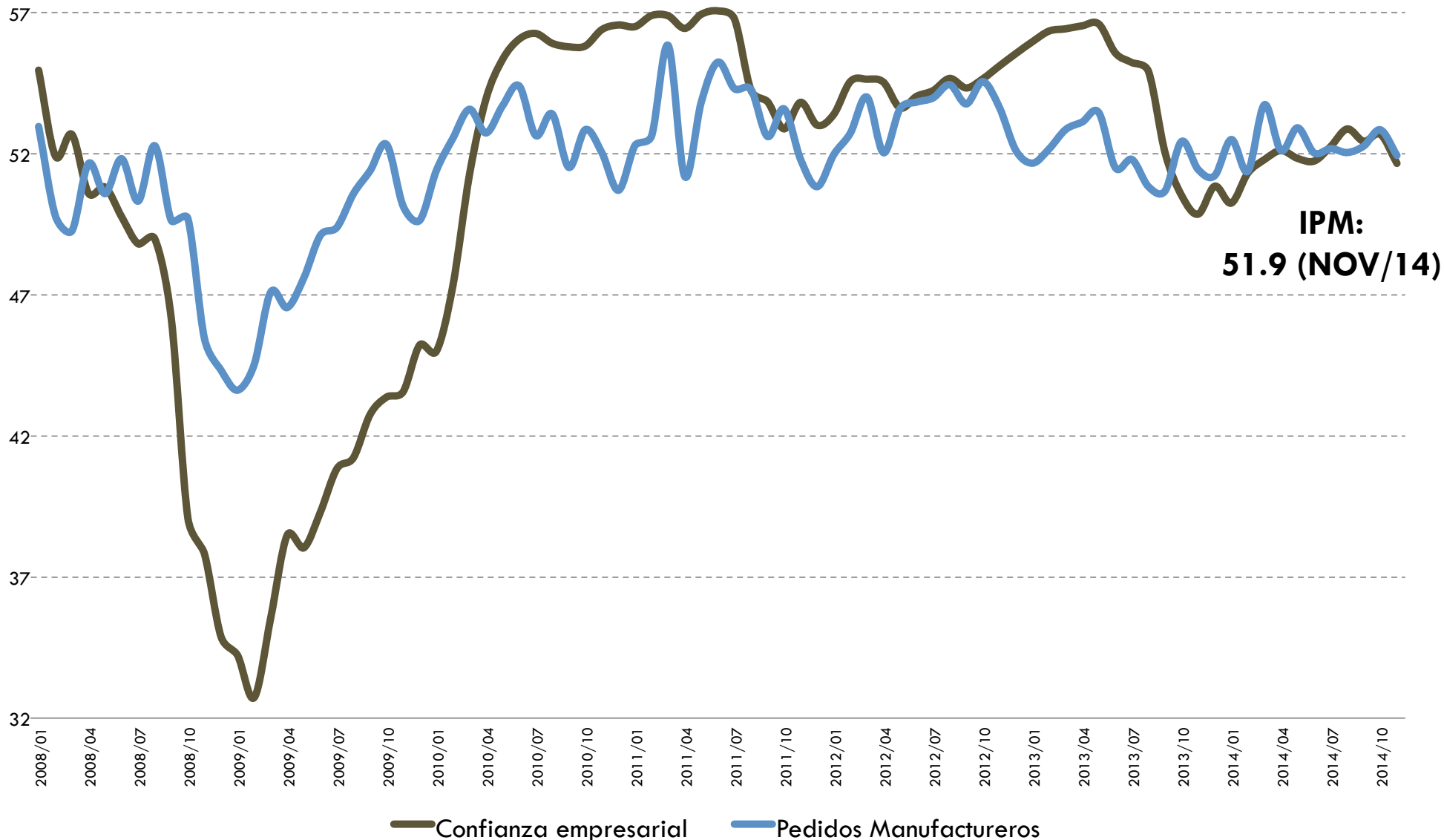
Fuente: INEGI  
Información a Noviembre 2014



# Indicadores del productor manufacturero

Puntos

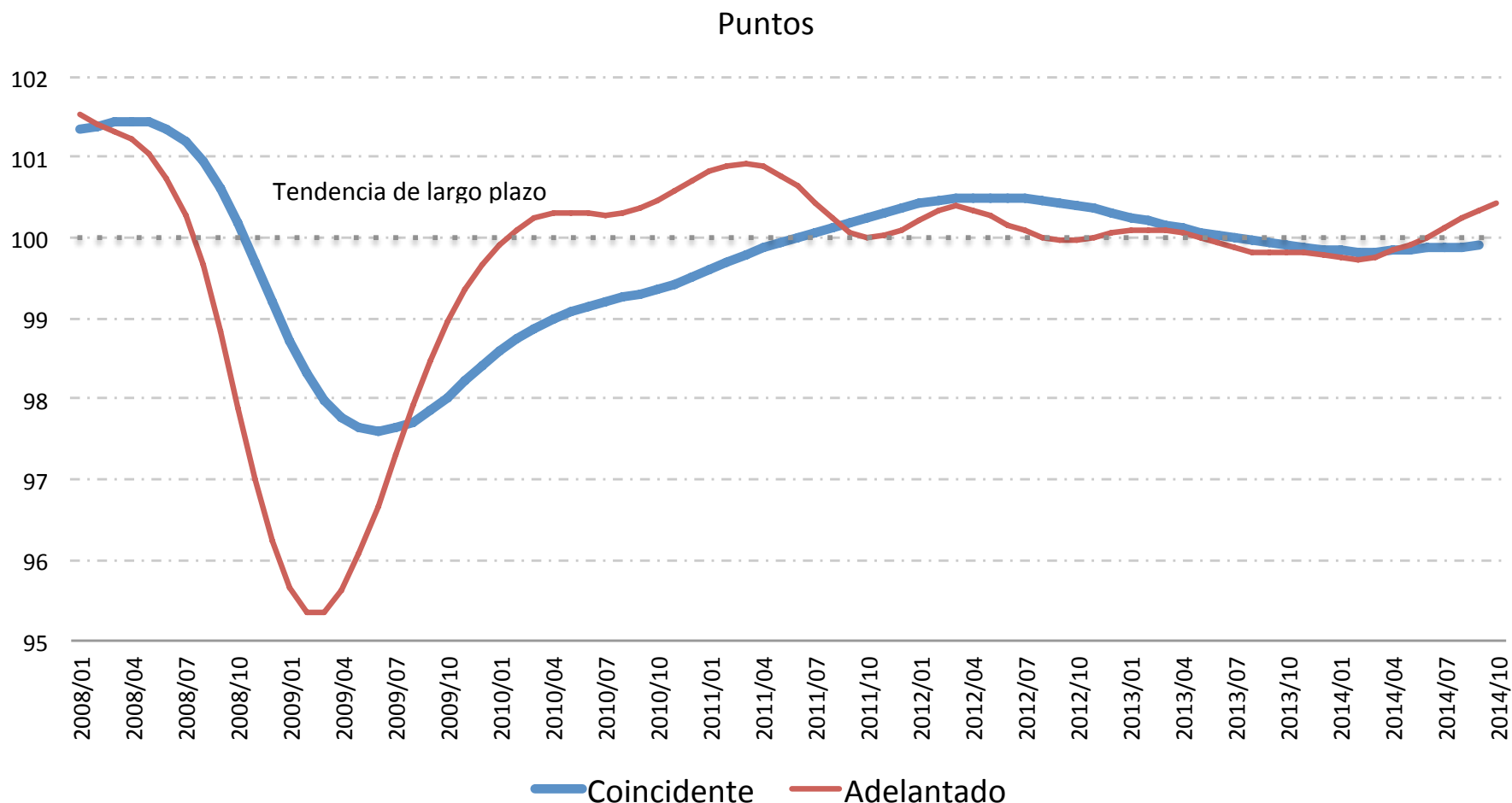
Confianza  
empresarial:  
51.6 (NOV/14)



Fuente: INEGI



# Sistema de indicadores cíclicos



- El dato del indicador adelantado para octubre de 2014 registró un aumento de 0.63 puntos respecto al mismo mes del año 2013; situándose en fase expansiva del ciclo.

Fuente: INEGI  
Información a octubre 2014