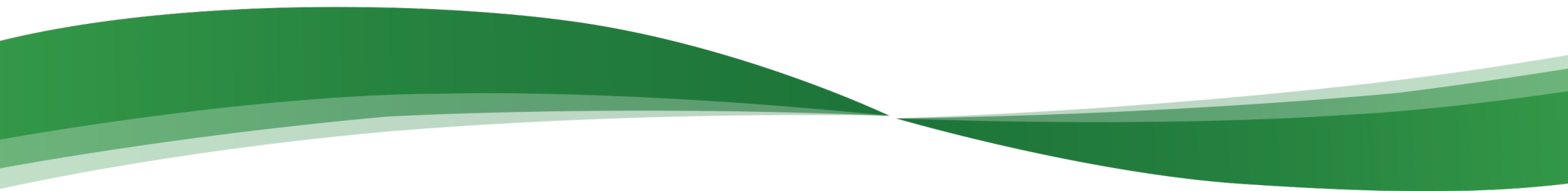




Asociación Mexicana de
Distribuidores de Automotores

Reporte de Mercado Interno Automotor

Septiembre 2014





Vehículos ligeros comercializados

En octubre de 2013 y 2014

Segmento	Octubre		Variación	
	2013	2014	Unidades	Porcentaje
Subcompactos	24,563	32,461	7,898	32.2%
Compactos	26,088	26,817	729	2.8%
De lujo	5,094	5,542	448	8.8%
Deportivos	491	614	123	25.1%
Usos múltiples	18,738	21,679	2,941	15.7%
Camiones ligeros	13,210	13,656	446	3.4%
Camiones pesados ¹	77	154	77	100.0%
Total	88,261	100,923	12,662	14.3%

¹Camiones pesados incluye: F450, F550.

En octubre de 2014 se registra la octava tasa positiva en lo que va del año.



Vehículos ligeros comercializados

de enero - octubre de 2013 y 2014

Ventas totales de vehículos ligeros en el país								
Segmento	2013	Estructura	%	2014	Estructura	%	Variación	
							Absoluta	Relativa
Subcompactos	253,451	30.0%		294,285	33.0%		40,834	16.1%
Compactos	249,709	29.6%		237,989	26.7%		-11,720	-4.7%
De Lujo	50,071	5.9%		49,082	5.5%		-989	-2.0%
Deportivos	4,439	0.5%		4,562	0.5%		123	2.8%
Usos Múltiples	170,129	20.2%		180,833	20.3%		10,704	6.3%
Camiones ligeros	114,415	13.6%		122,503	13.8%		8,088	7.1%
Camiones pesados ¹	1,362	0.2%		1,237	0.1%		-125	-9.2%
Total	843,576	100.0%		890,491	100.0%		46,915	5.6%

¹Camiones pesados incluye: F450, F550.

En el acumulado enero-octubre las ventas se ubican en niveles superiores a 2005; pero aún menores a los registrados en 2006.

Ventas mensuales en 2014

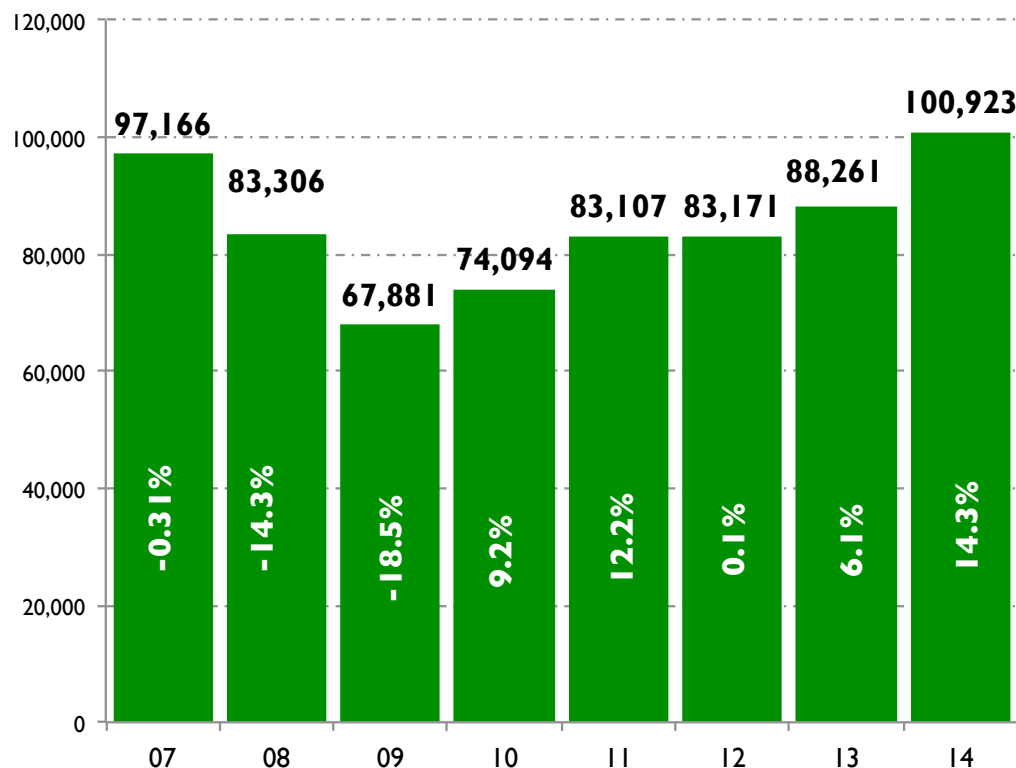
Unidades comercializadas				
Segmento	Septiembre	Octubre	Variación	
			Unidades	Porcentaje
Subcompactos	28,781	32,461	3,680	12.8%
Compactos	23,916	26,817	2,901	12.1%
De lujo	5,053	5,542	489	9.7%
Deportivos	357	614	257	72.0%
Usos múltiples	18,586	21,679	3,093	16.6%
Camiones ligeros	12,278	13,656	1,378	11.2%
Camiones pesados ¹	145	154	9	6.2%
Total	89,116	100,923	11,807	13.2%

¹Camiones pesados incluye: F450, F550.



Comercialización de vehículos ligeros de 2000 a 2014

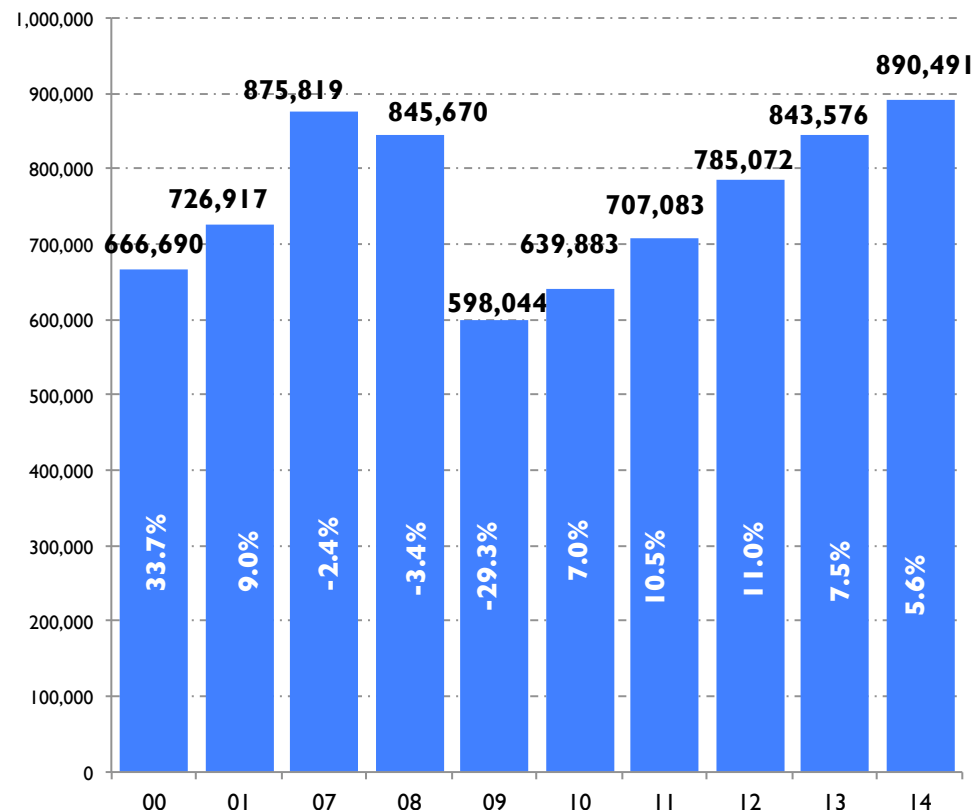
En los meses de octubre



Fuente: Elaborado por AMDA.

- Comercialización 2014 vs. 2012: **21.3%**
- Comercialización 2014 vs. 2011: **21.4%**
- Comercialización 2014 vs. 2010: **36.2%**
- Comercialización 2014 vs. 2009: **48.7%**
- Comercialización 2014 vs. 2008: **21.1%**
- Comercialización 2014 vs. 2007: **3.9%**

Acumulados enero - octubre



- Comercialización 2014 vs. 2012: **13.4%**
- Comercialización 2014 vs. 2011: **25.9%**
- Comercialización 2014 vs. 2010: **39.2%**
- Comercialización 2014 vs. 2009: **48.9%**
- Comercialización 2014 vs. 2008: **5.3%**
- Comercialización 2014 vs. 2007: **1.7%**



Ventas acumuladas 12 meses			
Periodo		Unidades	Var. % mes anterior
Feb 10	Ene 11	825,108	0.57%
Mar 10	Feb 11	832,576	0.91%
Abr 10	Mar 11	842,293	1.17%
May 10	Abr 11	847,107	0.57%
Jun 10	May 11	854,109	0.83%
Jul 10	Jun 11	862,565	0.99%
Ago 10	Jul 11	869,139	0.76%
Sept 10	Ago 11	877,888	1.01%
Oct 10	Sept 11	885,953	0.92%
Nov 10	Oct 11	887,606	0.19%
Dic 10	Nov 11	895,931	0.85%
Ene 11	Dic 11	905,886	1.20%
Feb 11	Ene 12	912,417	0.72%
Mar 11	Feb 12	920,130	0.85%
Abr 11	Mar 12	928,579	0.92%
May 11	Abr 12	933,223	0.50%
Jun 11	May 12	944,856	1.25%
Jul 11	Jun 12	954,999	1.07%
Ago 11	Jul 12	962,842	0.82%
Sept 11	Ago 12	970,488	0.79%
Oct 11	Sept 12	976,451	0.61%
Nov 11	Oct 12	983,875	0.76%
Dic 11	Nov 12	992,594	0.89%
Ene 12	Dic 12	987,747	-0.49%
Feb 12	Ene 13	996,719	0.91%
Mar 12	Feb 13	1,002,209	0.55%
Abr 12	Mar 13	1,001,402	-0.08%
May 12	Abr 13	1,015,039	1.36%
Jun 12	May 13	1,022,290	0.71%
Jul 12	Jun 13	1,027,495	0.51%
Ago 12	Jul 13	1,037,764	1.00%
Sept 12	Ago 13	1,042,770	0.48%
Oct 12	Sept 13	1,041,161	-0.15%
Nov 12	Oct 13	1,046,251	0.49%
Dic 12	Nov 13	1,054,848	0.82%
Ene 13	Dic 13	1,063,363	0.81%
Feb 13	Ene 14	1,064,598	0.12%
Mar 13	Feb 14	1,064,343	-0.02%
Abr 13	Mar 14	1,067,258	0.27%
May 13	Abr 14	1,060,596	-0.62%
Jun 13	May 14	1,061,322	0.07%
Jul 13	Jun 14	1,061,736	0.04%
Ago 13	Jul 14	1,071,302	0.90%
Sep 13	Ago 14	1,086,851	1.45%
Oct 13	Sep 14	1,097,616	0.99%
Nov 13	Oct 14	1,110,278	1.15%

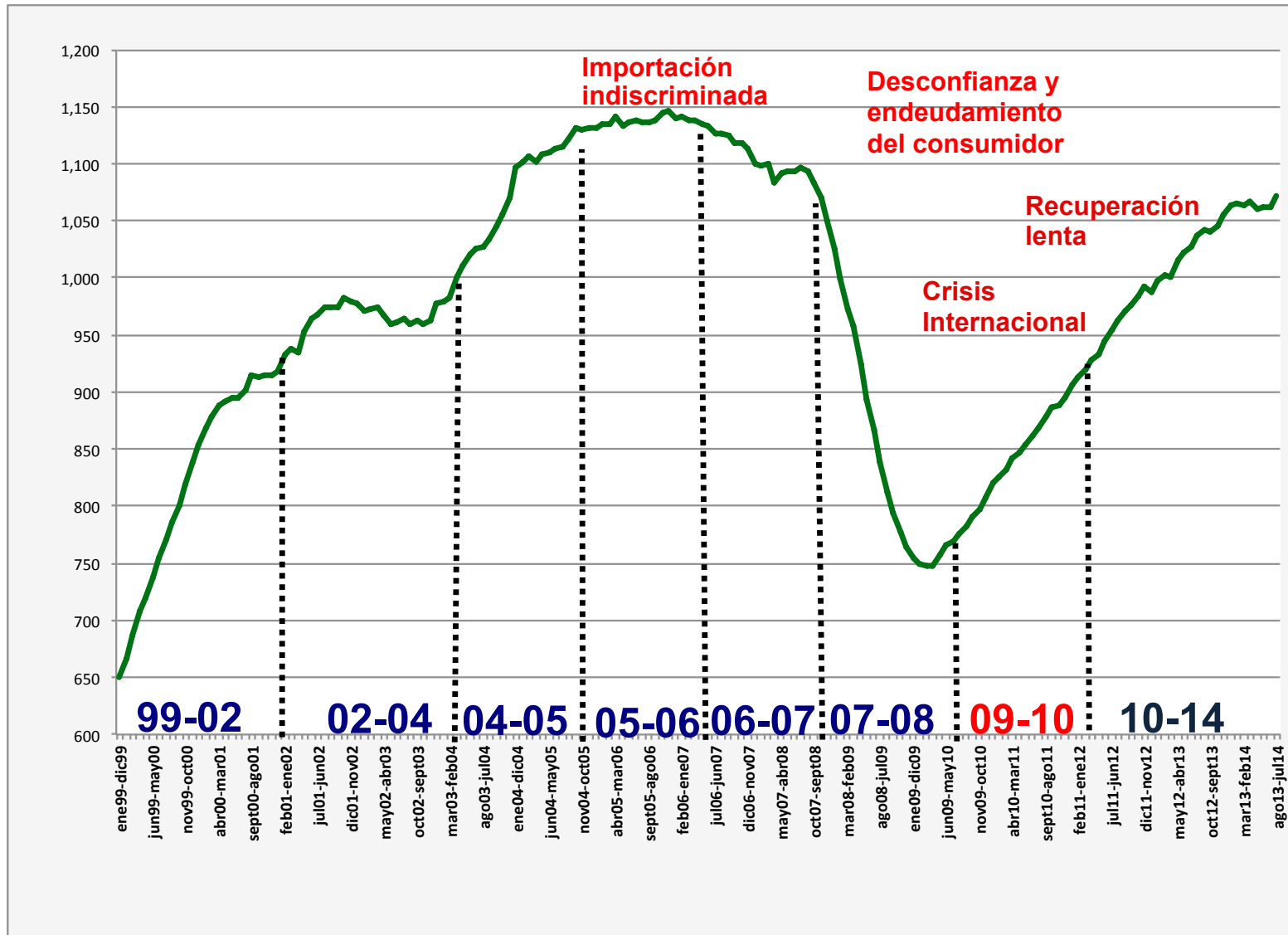
Las ventas anualizadas fueron de un millón 110 mil 278 unidades a septiembre de 2014, es decir, la suma de los 12 meses de noviembre de 2013 a octubre de 2014. En esta ocasión se registra crecimiento de 6.1% superior al mismo lapso de 2013 cuando se cerró con un millón 46 mil 251 vehículos.

Por su parte, respecto al acumulado de 12 meses inmediato anterior (octubre de 2013 a septiembre de 2014), las ventas aumentaron 1.2% con 12 mil 662 unidades más. Este indicador fue inferior en 0.2 puntos porcentuales respecto al período inmediato anterior.



Factores de impacto negativo en el consumidor (Serie anualizada de 1999 a 2014)

Miles de unidades



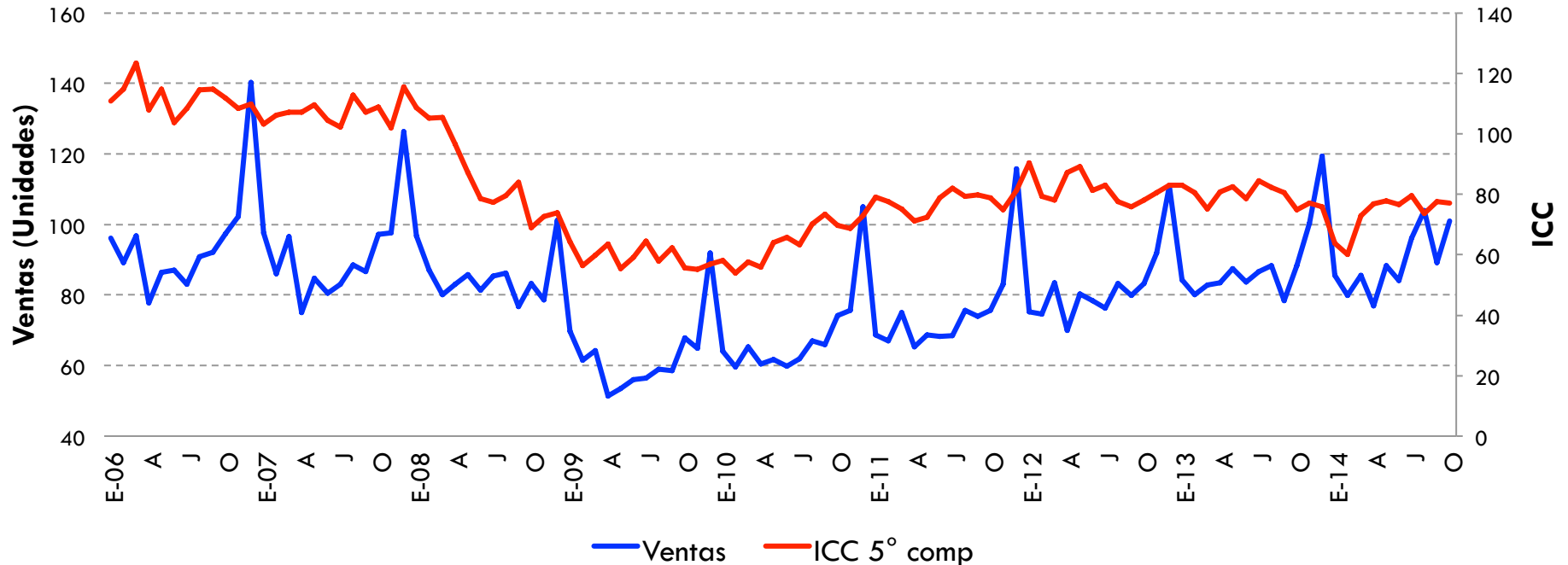
Fuente: Elaborado por AMDA con información de AMIA.



Confianza del Consumidor y Ventas

5to. Componente

Octubre 2014



Fuente: Elaborado por AMDA con datos de INEGI.

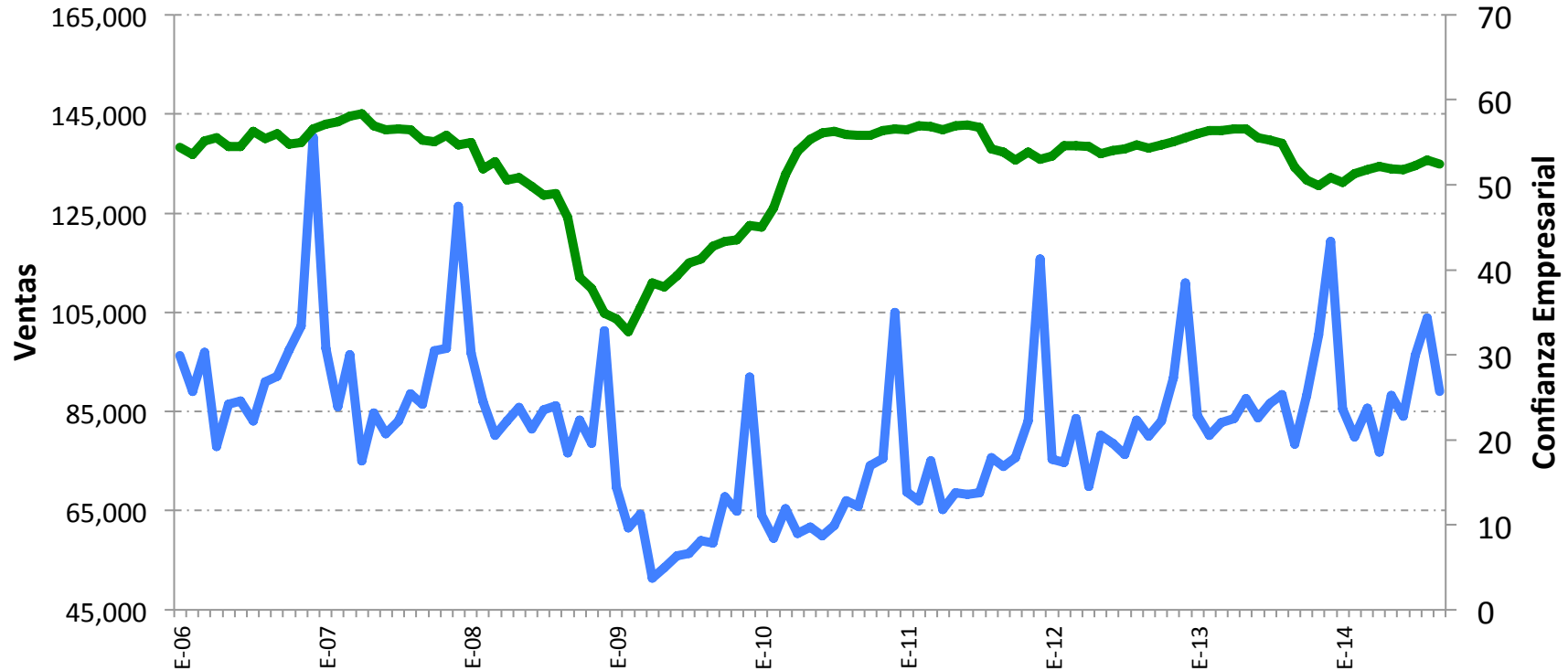
ICC 5° Componente

- Variación % anual oct2014-oct2013: **3.1 %**
- Variación % mensual oct 2014 - sep 2014: **-0.6%**



Indicador de Confianza Empresarial y Ventas

Octubre 2014



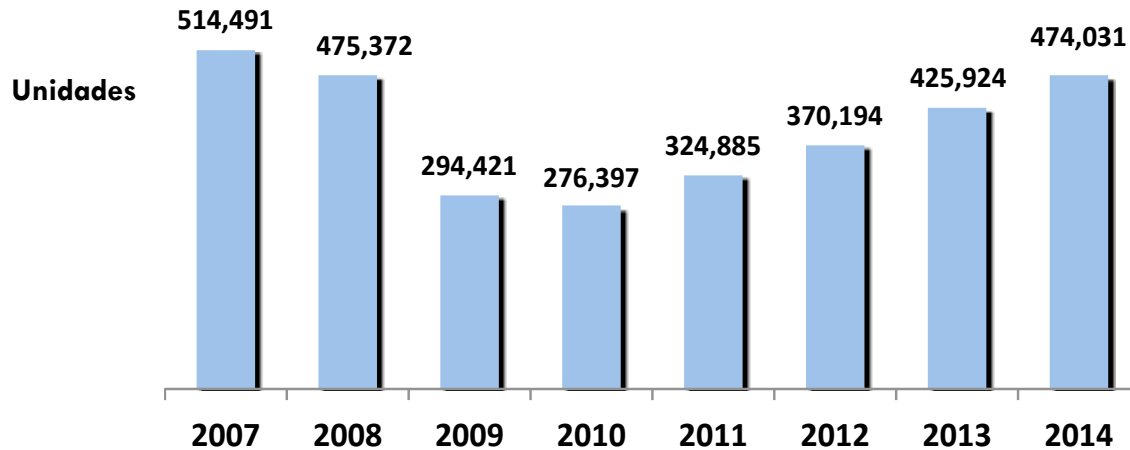
ICEM

- Variación % anual oct 2014-oct 2013: **4.7%**
- Variación % mensual oct 2014 - sep 2014: **-0.9%**

Fuente: Elaborado por AMDA con datos de INEGI.
Nota: referido al sector manufacturero.

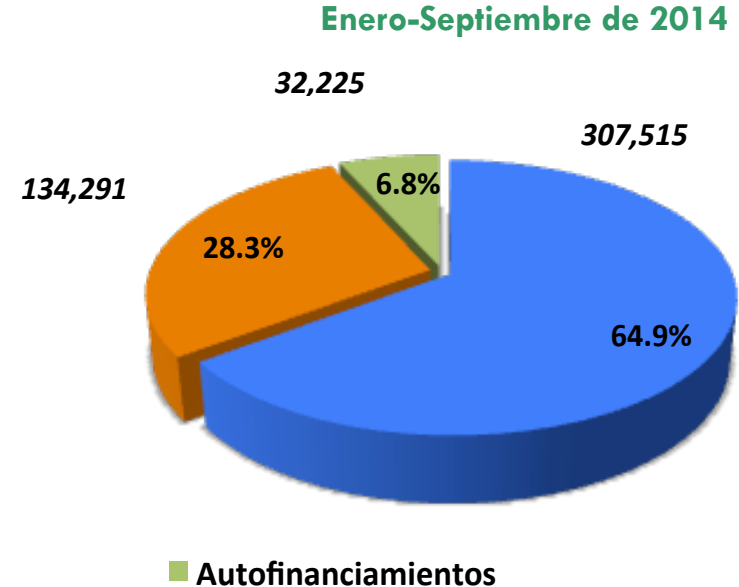
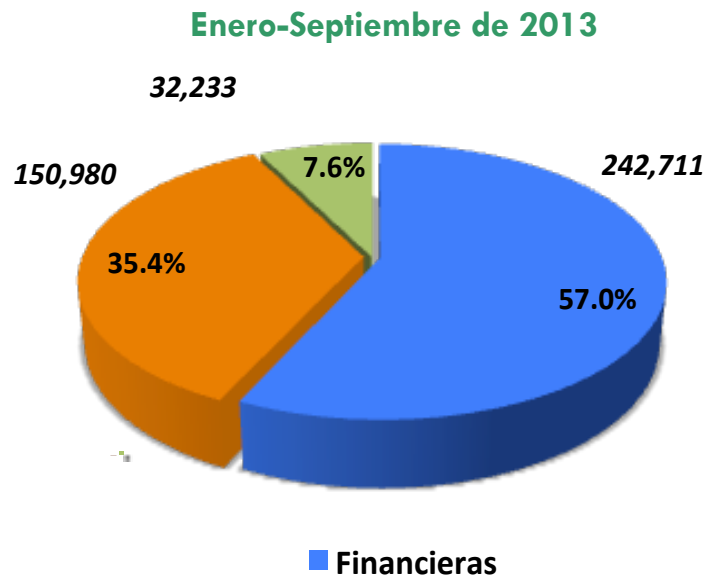


Financiamiento a la adquisición de vehículos



Al mes de septiembre de 2014 se registraron 474 mil 31 colocaciones lo que representa un incremento de 11.3%, lo que equivale a **48 mil 107 unidades más**. Las cifras de este período están aún 8% por debajo de las registradas en 2007.

Participación en el total de unidades financiadas:



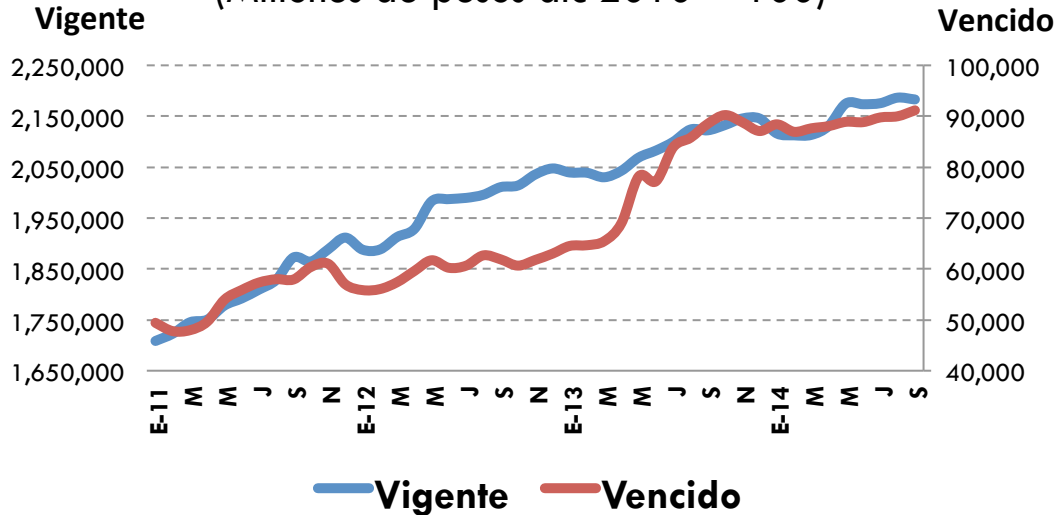
Fuente: AMDA con información de JATO Dynamics.

**Nota: Incluye información de la mayoría de las instituciones crediticias, por lo tanto es un indicador de tendencia.*

Crédito otorgado por la banca comercial



Crédito otorgado por la banca comercial al sector privado (Millones de pesos dic 2010 = 100)



Variación % anual (Sep14-Sep13):

Vigente → 2.9%

Vencido → 3.0%

Variación % mensual (Sep14-Ago14):

Vigente → -0.16%

Vencido → 1.30%

Fuente: Elaborado por AMDA con datos de BANXICO.

Variación % anual (Sep14-Sep13):

Tarjeta Crédito → -0.7%

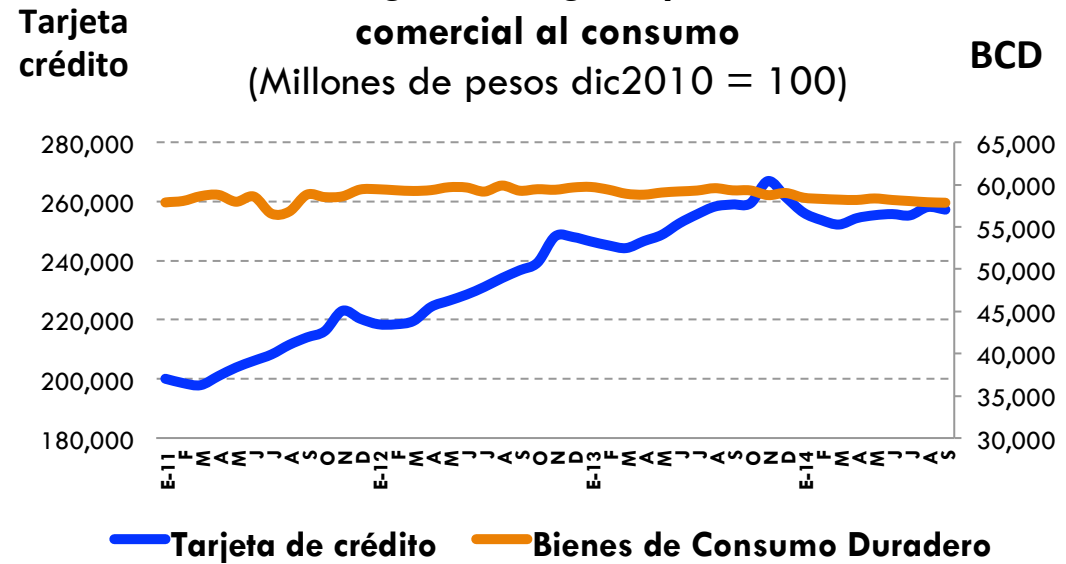
Bienes Consumo Duradero → -2.5%

Variación % mensual (Sep14-Ago14):

Tarjeta Crédito → -0.3%

Bienes Consumo Duradero → -0.1%

Crédito vigente otorgado por la banca comercial al consumo (Millones de pesos dic2010 = 100)



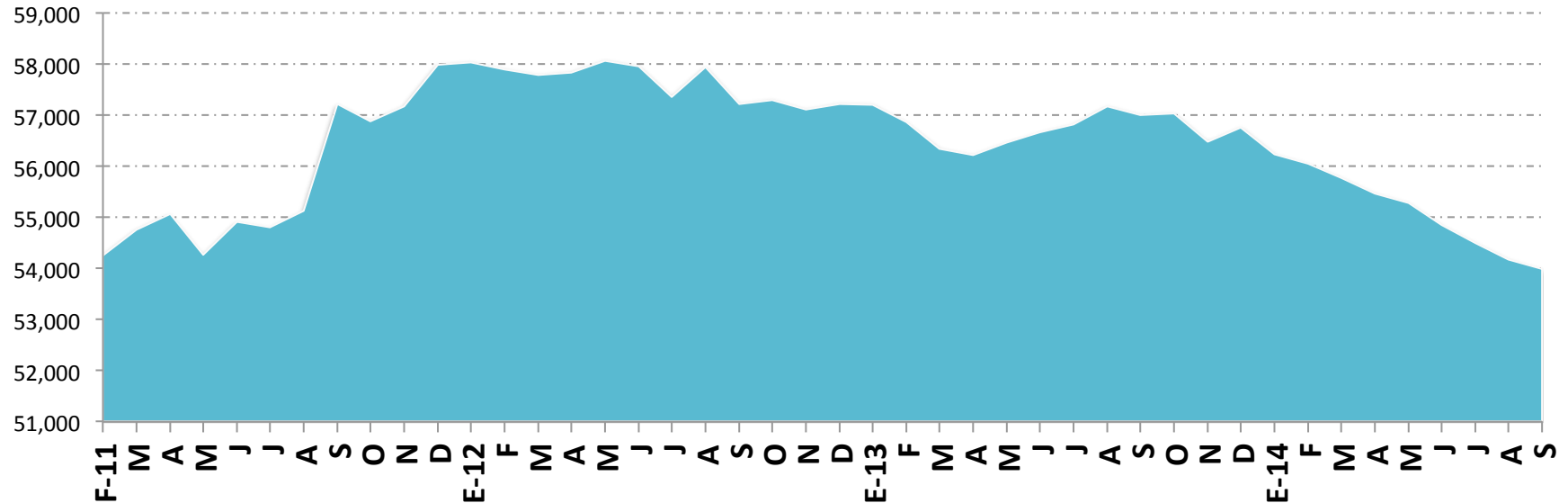
Fuente: Elaborado por AMDA con datos de BANXICO.



Crédito en Sector Automotriz

Crédito vigente otorgado por la banca comercial al consumo de bienes duraderos:
Automotriz

(Millones de pesos dic 2010 = 100)



Fuente: Elaborado por AMDA con datos de BANXICO.

Cartera Automotriz

- Variación % anual sep 2014-sep 2013: **-5.3 %**
- Variación % mensual sep 2014 - ago 2014: **-0.4%**

La cartera automotriz al mes de septiembre de 2014 representa el 95% del crédito otorgado a bienes de consumo duradero.

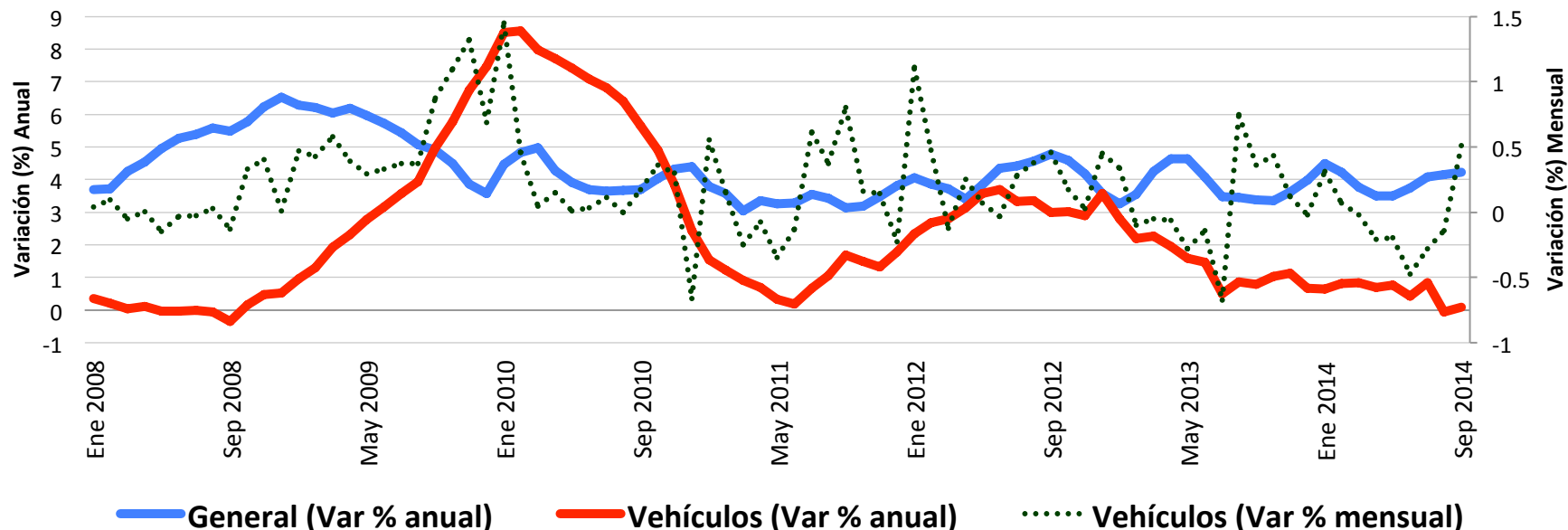
Fuente: Elaborado por AMDA con datos de INEGI.



Inflación en Sector Automotriz

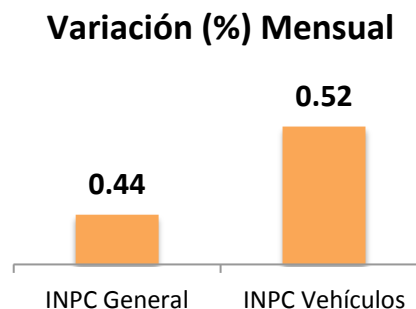
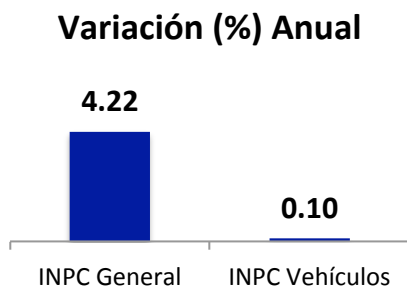
Inflación General y de Vehículos

A septiembre 2014



Fuente: Elaborado por AMDA con datos de INEGI.

La inflación general al mes de septiembre de 2014 se sitúa por encima de la inflación de vehículos, registrando en su variación anual un ligero incremento en los precios, misma situación mostrada en su variación mensual para el mes de septiembre luego de seis meses de caída consecutiva.





Vehículos usados importados (unidades)

	Septiembre				Acumulado Enero a Septiembre			
	2014	2013	Variación		2014	2013	Variación	
			Unidades	%			Unidades	%
Usados importados	11,363	40,877	-29,514	-72.2%	367,486	465,595	-98,109	-21.1%

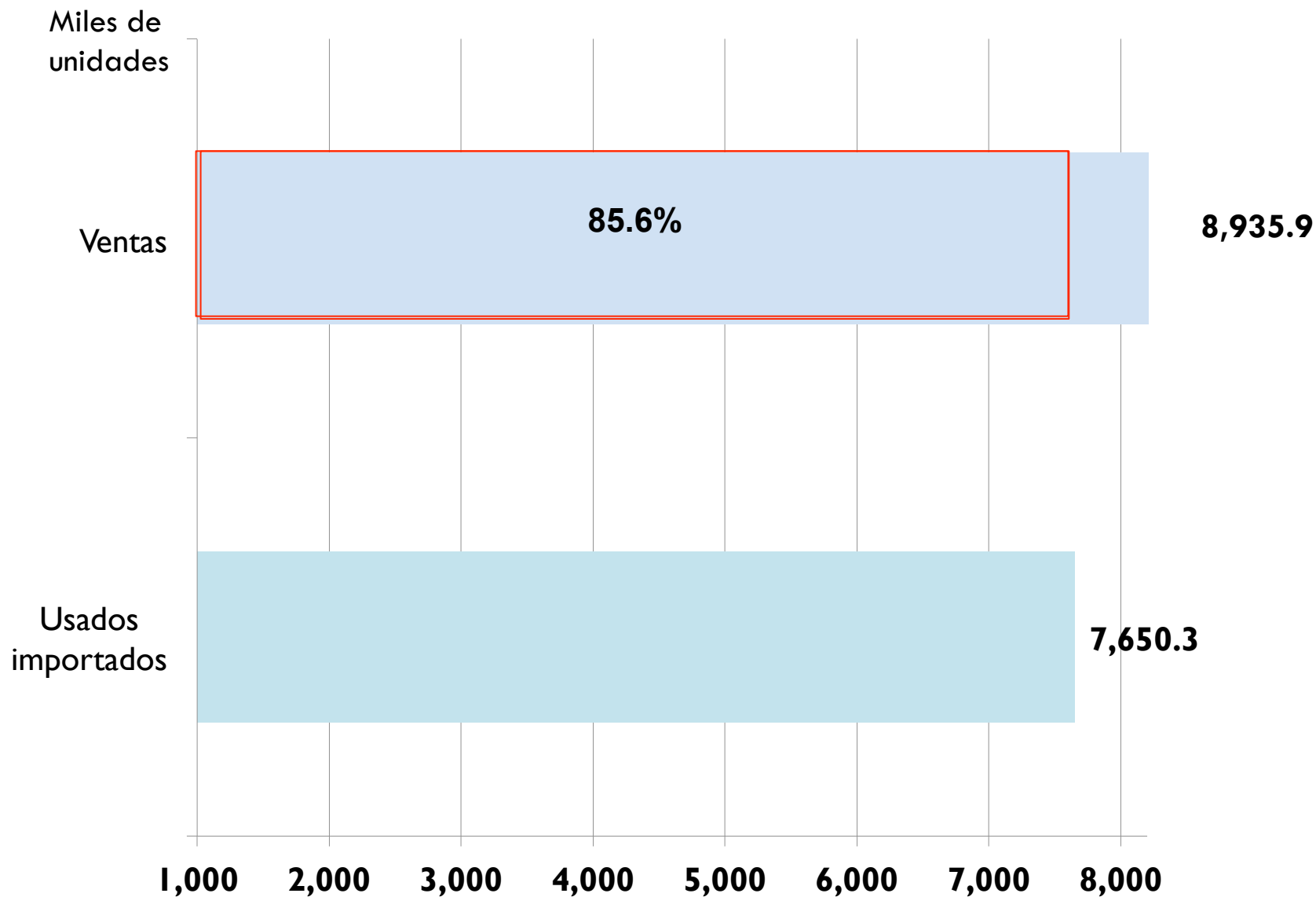
	2005	2006	2007	2008	2009	2010	2011	2012	2013	2014
Mercado interno enero-septiembre	794,084	799,676	778,653	762,364	530,163	565,789	631,336	701,901	755,315	789,568
Usados importados enero-septiembre	293,224	1,197,707	854,614	785,890	169,320	310,305	472,931	309,719	465,595	367,486
% de usados importados en mercado interno	36.9%	149.8%	109.8%	103.1%	31.9%	54.8%	74.9%	44.1%	61.6%	46.5%

Fuente: Administración General de Aduanas. SHCP.

Al mes de septiembre de 2014, la importación de autos usados fue de 367 mil 486 unidades, lo que equivale al 46.5% del total de ventas de vehículos nuevos. En el lapso enero-septiembre, la importación disminuyó 21.1% respecto a similar periodo de 2013, lo que representó 98 mil 109 unidades menos.



Usados importados vs. comercialización de unidades nuevas de octubre de 2005 a septiembre de 2014

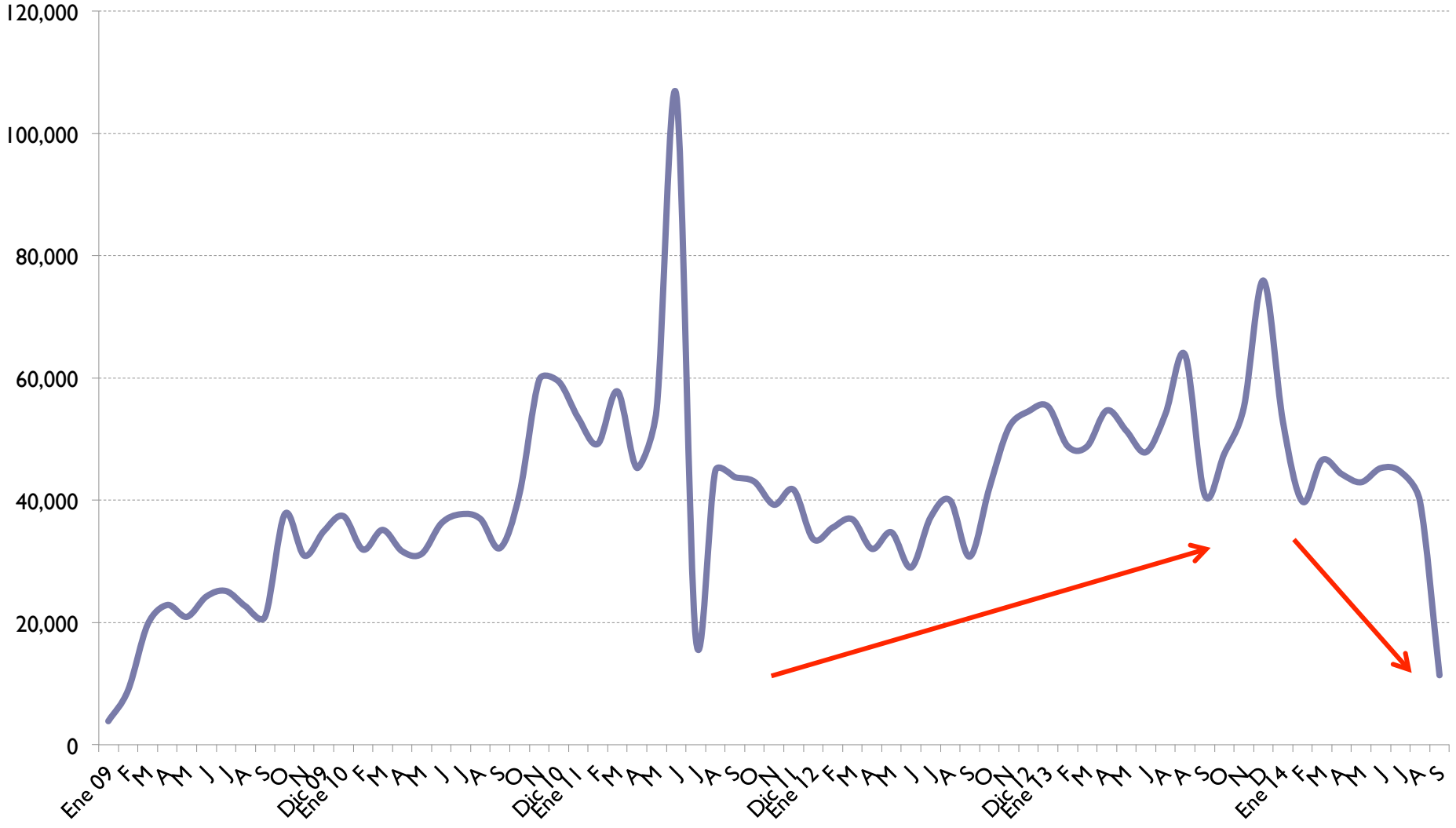


Fuente: Administración General de Aduanas. SHCP.



Volumen mensual de unidades importadas

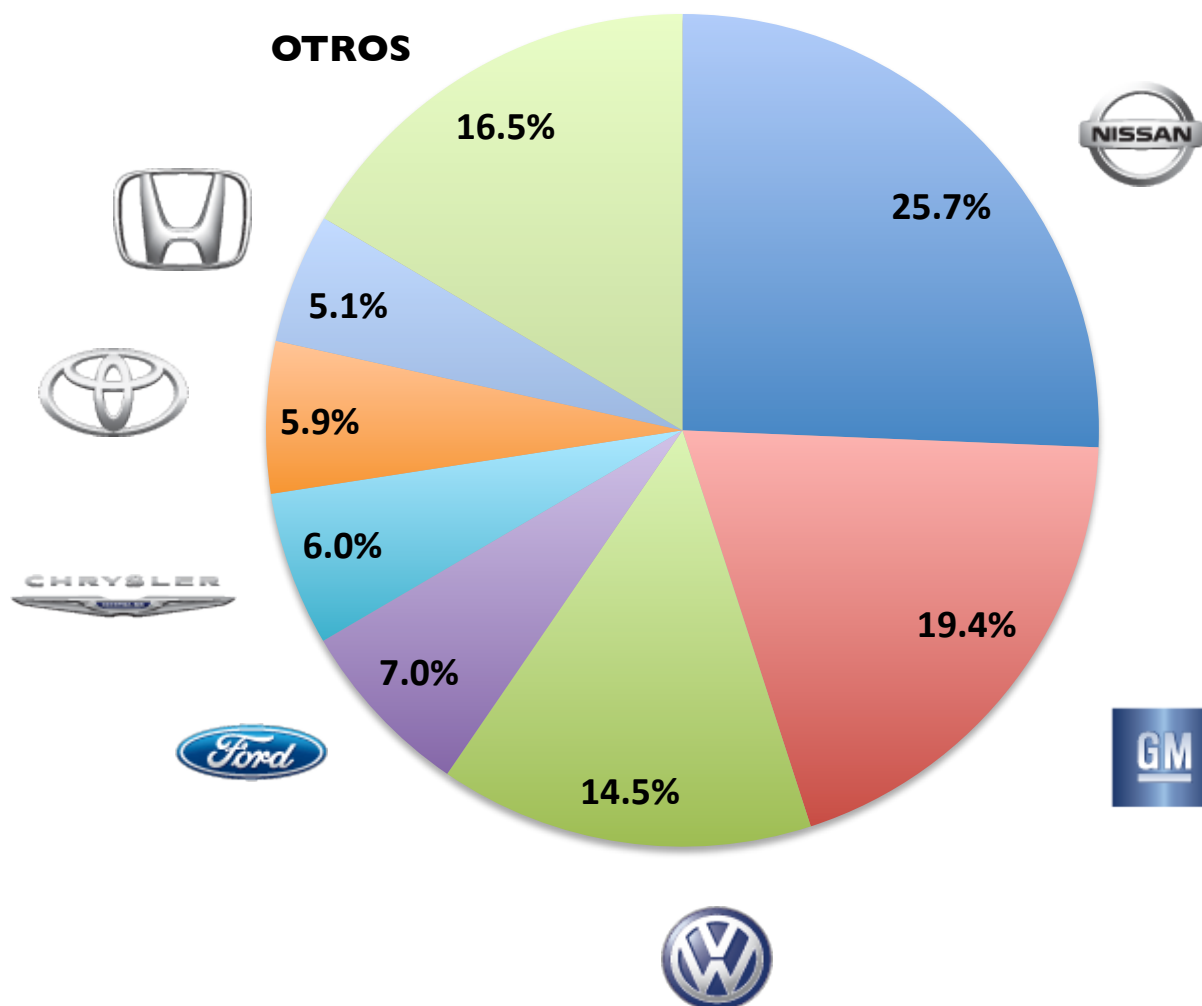
2009 a 2014



Fuente: Administración General de Aduanas. SHCP.

Ranking de marcas enero-octubre de 2014

Participación de las marcas con mayor volumen



Estas siete marcas comercializan el 83.5% del total de vehículos en México. En contraste, en el mismo lapso de referencia, tres de estas empresas registraron números negativos.



Comercialización por marcas de ene.-oct. de 2013 y 2014 (unidades)

MARCA	ENE-OCT 2013 ¹	% DEL TOTAL	ENE-OCT 2014 ¹	% DEL TOTAL	VARIACIÓN	
					ABSOLUTA	RELATIVA
NISSAN	210,856	25.0%	228,424	25.7%	17,568	8.3%
GENERAL MOTORS	160,152	19.0%	172,412	19.4%	12,260	7.7%
VOLKSWAGEN	124,349	14.7%	129,504	14.5%	5,155	4.1%
FORD MOTOR	69,959	8.3%	62,387	7.0%	-7,572	-10.8%
CHRYSLER	62,512	7.4%	53,406	6.0%	-9,106	-14.6%
TOYOTA	45,553	5.4%	52,470	5.9%	6,917	15.2%
HONDA	45,282	5.4%	45,034	5.1%	-248	-0.5%
MAZDA	26,123	3.1%	31,550	3.5%	5,427	20.8%
RENAULT	16,269	1.9%	18,807	2.1%	2,538	15.6%
SEAT	17,105	2.0%	17,578	2.0%	473	2.8%
AUDI	9,386	1.1%	10,455	1.2%	1,069	11.4%
SUZUKI	8,742	1.0%	9,859	1.1%	1,117	12.8%
MITSUBISHI	7,038	0.8%	9,198	1.0%	2,160	30.7%
BMW	7,765	0.9%	8,521	1.0%	756	9.7%
MERCEDES BENZ *	7,233	0.9%	7,238	0.8%	5	0.1%
HYUNDAI	0	0.0%	7,722	0.9%	7,722	-
FIAT	6,219	0.7%	6,396	0.7%	177	2.8%
PEUGEOT	5,499	0.7%	4,884	0.5%	-615	-11.2%
MINI	3,592	0.4%	3,397	0.4%	-195	-5.4%
ACURA	2,078	0.2%	1,997	0.2%	-81	-3.9%
LINCOLN	1,435	0.2%	1,457	0.2%	22	1.5%
LAND ROVER	1,067	0.1%	1,318	0.1%	251	23.5%
ISUZU	765	0.1%	1,274	0.1%	509	66.5%
SMART	1,318	0.2%	1,135	0.1%	-183	-13.9%
SUBARU	338	0.0%	1,131	0.1%	793	234.6%
INFINITI	805	0.1%	1,122	0.1%	317	39.4%
VOLVO	1,312	0.2%	855	0.1%	-457	-34.8%
PORSCHE	618	0.1%	749	0.1%	131	21.2%
JAGUAR	114	0.0%	149	0.0%	35	30.7%
ALFA ROMEO	84	0.0%	61	0.0%	-23	-27.4%
BENTLEY **	8	0.0%	N.D.	-	-	-
TOTAL	843,576	100.0%	890,491	100.0%	46,915	5.6%

Fuente: Elaborado por AMDA. Con información de AMIA

¹Incluye camiones pesados.

* Mercedes Benz no proporciona información de camiones ligeros, a partir de noviembre de 2012.

** Bentley no comparte información, a partir de febrero 2014. Reportó una unidad durante enero 2014.



Comercialización por marcas en octubre de 2013 y 2014

(unidades)

MARCA	OCTUBRE 2013 ¹	% DEL TOTAL	OCTUBRE 2014 ¹	% DEL TOTAL	VARIACION	
					ABSOLUTA	RELATIVA
NISSAN	21,784	24.7%	26,856	26.6%	5,072	23.3%
GENERAL MOTORS	16,272	18.4%	18,406	18.2%	2,134	13.1%
VOLKSWAGEN	14,032	15.9%	14,498	14.4%	466	3.3%
FORD MOTOR	6,880	7.8%	6,573	6.5%	-307	-4.5%
TOYOTA	5,459	6.2%	6,048	6.0%	589	10.8%
CHRYSLER	6,112	6.9%	5,706	5.7%	-406	-6.6%
HONDA	4,763	5.4%	5,453	5.4%	690	14.5%
MAZDA	2,602	2.9%	3,766	3.7%	1,164	44.7%
RENAULT	1,864	2.1%	2,254	2.2%	390	20.9%
SEAT	1,556	1.8%	1,860	1.8%	304	19.5%
HYUNDAI	0	0.0%	1,812	1.8%	1,812	-
SUZUKI	775	0.9%	1,056	1.0%	281	36.3%
AUDI	903	1.0%	948	0.9%	45	5.0%
MITSUBISHI	801	0.9%	904	0.9%	103	12.9%
BMW	940	1.1%	885	0.9%	-55	-5.9%
MERCEDES BENZ *	805	0.9%	879	0.9%	74	9.2%
FIAT	738	0.8%	678	0.7%	-60	-8.1%
PEUGEOT	498	0.6%	528	0.5%	30	6.0%
MINI	389	0.4%	420	0.4%	31	8.0%
ACURA	227	0.3%	268	0.3%	41	18.1%
ISUZU	95	0.1%	201	0.2%	106	111.6%
LINCOLN	152	0.2%	201	0.2%	49	32.2%
INFINITI	76	0.1%	148	0.1%	72	94.7%
LAND ROVER	128	0.1%	144	0.1%	16	12.5%
VOLVO	105	0.1%	121	0.1%	16	15.2%
SUBARU	74	0.1%	112	0.1%	38	51.4%
SMART	149	0.2%	90	0.1%	-59	-39.6%
PORSCHE	58	0.1%	86	0.1%	28	48.3%
JAGUAR	12	0.0%	16	0.0%	4	33.3%
ALFA ROMEO	11	0.0%	6	0.0%	-5	-45.5%
BENTLEY **	1	0.0%	N.D.	-	-	-
TOTAL	88,261	100.0%	100,923	100.0%	12,662	14.3%

Fuente: Elaborado por AMDA. Con información de AMIA

¹Incluye camiones pesados.

* Mercedes Benz no proporciona información de camiones ligeros, a partir de noviembre de 2012.

** Bentley no comparte información, a partir de febrero 2014. Reportó una unidad durante enero 2014.

Comercialización mensual de vehículos ligeros 2005 a 2014



Comercialización de vehículos ligeros													
Año	Unidades												Total anual
	Ene	Feb	Mar	Abr	May	Jun	Jul	Ago	Sep	Oct	Nov	Dic	
2005	93,299	89,444	89,483	86,426	83,962	84,897	85,000	90,626	91,078	89,999	100,755	146,799	1,131,768
	7.1%	5.5%	-5.2%	7.7%	1.8%	5.0%	0.6%	9.4%	12.1%	-1.5%	1.4%	0.1%	3.3%
2006	96,227	89,079	96,871	77,877	86,459	87,083	83,067	90,936	92,077	97,468	102,200	140,374	1,139,718
	3.1%	-0.4%	8.3%	-9.9%	3.0%	2.6%	-2.3%	0.3%	1.1%	8.3%	1.4%	-4.4%	0.7%
2007	97,673	86,058	96,484	75,020	84,752	80,460	83,102	88,572	86,545	97,180	97,670	126,350	1,099,866
	1.5%	-3.4%	-0.4%	-3.7%	-2.0%	-7.6%	0.0%	-2.6%	-6.0%	-0.3%	-4.4%	-10.0%	-3.5%
2008	96,844	86,995	80,118	83,103	85,823	81,421	85,324	86,119	76,617	83,306	78,553	101,297	1,025,520
	-0.8%	1.1%	-17.0%	10.8%	1.3%	1.2%	2.7%	-2.8%	-11.5%	-14.3%	-19.6%	-19.8%	-6.8%
2009	69,664	61,578	64,242	51,394	53,438	55,973	56,443	58,926	58,505	67,881	64,913	91,961	754,918
	-28.1%	-29.2%	-19.8%	-38.2%	-37.7%	-31.3%	-33.8%	-31.6%	-23.6%	-18.5%	-17.4%	-9.2%	-26.4%
2010	64,064	59,516	65,414	60,432	61,632	59,909	61,959	66,931	65,932	74,094	75,582	104,941	820,406
	-8.0%	-3.3%	1.8%	17.6%	15.3%	7.0%	9.8%	13.6%	12.7%	9.2%	16.4%	14.1%	8.7%
2011	68,766	66,990	75,125	65,246	68,634	68,365	68,533	75,680	73,997	75,747	83,107	115,696	905,886
	7.3%	12.6%	14.8%	8.0%	11.4%	14.1%	10.6%	13.1%	12.2%	2.2%	10.0%	10.2%	10.4%
2012	75,297	74,703	83,574	69,890	80,267	78,508	76,376	83,326	79,960	83,171	91,826	110,849	987,747
	9.5%	11.5%	11.2%	7.1%	16.9%	14.8%	11.4%	10.1%	8.1%	9.8%	10.5%	-4.2%	9.0%
2013	84,269	80,193	82,767	83,527	87,518	83,713	86,645	88,332	78,351	88,261	100,423	119,364	1,063,363
	11.9%	7.3%	-1.0%	19.5%	9.0%	6.6%	13.4%	6.0%	-2.0%	6.1%	9.4%	7.7%	7.7%
2014	85,504	79,938	85,682	76,865	88,244	84,127	96,211	103,881	89,116	100,923			
	1.5%	-0.3%	3.5%	-8.0%	0.8%	0.5%	11.0%	17.6%	13.7%	14.3%			

Fuente: Elaborado por AMDA con información de AMIA

Vehículos comercializados ene.-oct. de 2000 a 2014 (unidades)

Segmento	Enero a Octubre														
	2000	2001	2002	2003	2004	2005	2006	2007	2008	2009	2010	2011	2012	2013	2014
Subcompactos	227,149	275,601	335,591	343,288	372,772	355,104	313,253	260,669	248,240	177,469	190,633	220,126	244,318	253,451	294,285
Compactos	194,941	213,187	196,415	167,521	167,044	166,320	180,556	212,096	194,039	141,483	170,317	207,987	219,010	249,709	237,989
De lujo	33,248	35,179	37,582	32,565	33,278	33,329	37,068	35,566	38,035	25,150	25,830	27,232	47,580	50,071	49,082
Deportivos	6,102	4,577	7,559	6,420	4,834	5,783	6,867	5,870	5,125	5,507	5,541	5,985	4,208	4,439	4,562
Uso múltiple	77,309	85,836	96,243	108,426	136,124	167,827	178,408	183,041	180,420	122,943	127,984	134,011	149,085	170,129	180,833
Camiones ligeros	123,615	108,351	113,164	109,860	130,763	147,659	173,618	173,224	175,554	123,533	117,979	110,363	119,078	114,415	122,503
Camiones pesados ¹	4,326	4,186	4,590	4,600	4,956	8,109	7,374	5,353	4,257	1,959	1,599	1,379	1,793	1,362	1,237
Total	666,690	726,917	791,144	772,680	849,771	884,131	897,144	875,819	845,670	598,044	639,883	707,083	785,072	843,576	890,491

Vehículos comercializados en octubre de 2000 a 2014 (unidades)

Segmento	Octubre														
	2000	2001	2002	2003	2004	2005	2006	2007	2008	2009	2010	2011	2012	2013	2014
Subcompactos	25,876	29,092	35,381	33,496	35,873	32,345	30,074	28,000	23,872	21,048	21,730	26,382	24,854	24,563	32,461
Compactos	20,759	19,375	19,280	16,195	16,565	18,115	21,131	22,484	19,281	16,344	20,483	23,107	23,783	26,088	26,817
De lujo	4,246	3,497	4,674	3,491	3,228	3,761	4,562	3,624	3,617	2,931	3,079	3,971	4,946	5,094	5,542
Deportivos	622	496	840	558	538	577	759	611	471	674	524	793	555	491	614
Uso múltiple	8,332	9,750	10,555	12,997	14,227	17,967	20,568	21,828	18,387	13,824	15,282	16,533	16,640	18,738	21,679
Camiones ligeros	13,980	12,547	13,335	14,441	12,524	16,513	19,554	20,018	17,172	12,739	12,830	12,135	12,137	13,210	13,656
Camiones pesados ¹	477	338	389	354	447	721	820	601	506	321	166	186	256	77	154
Total	74,292	75,095	84,454	81,532	83,402	89,999	97,468	97,166	83,306	67,881	74,094	83,107	83,171	88,261	100,923

¹ Camiones ligeros incluye: F450 y F550.



Ventas por segmento enero-octubre de 2014

Subcompactos			
Modelo	Marca	Unidades	% del Segmento
Aveo	GM	51,492	17%
Tsuru	Nissan	37,163	13%
Spark	GM	30,847	10%
Vento	VW	30,006	10%
March	Nissan	27,445	9%
Resto segmento		117,332	40%
Total		294,285	100%

Compactos			
Modelo	Marca	Unidades	% del Segmento
Versa	NISSAN	41,172	17%
Nuevo Jetta	VW	28,280	12%
Clásico 4pts	VW	24,930	10%
Sentra 2.0	Nissan	23,843	10%
Tiida sedan	Nissan	22,212	9%
Resto segmento		97,552	41%
Total		237,989	100%

De lujo			
Modelo	Marca	Unidades	% del Segmento
Passat	VW	4,592	9%
Accord	Honda	3,990	8%
Altima	Nissan	3,621	7%
Camry	Toyota	1,872	4%
Charger	Dodge	1,427	3%
Resto segmento		33,580	68%
Total		49,082	100%

Deportivos			
Modelo	Marca	Unidades	% del Segmento
León	Seat	1,413	31%
Camaro	GM	1,000	22%
León SC 2P	Seat	628	14%
Challenger	Chrysler	520	11%
Mustang	Ford	409	9%
Resto segmento		592	13%
Total		4,562	100%

Usos múltiples			
Modelo	Marca	Unidades	% del Segmento
CR-V-	Honda	18,762	10%
Trax	GM	14,997	8%
CX-5	Mazda	9,545	5%
Duster	Renault	9,177	5%
Journey	Chrysler	8,938	5%
Resto segmento		119,414	66%
Total		180,833	100%

Camiones ligeros			
Modelo	Marca	Unidades	% del Segmento
Chasis Largo	Nissan	20,013	16%
Pick Up DC	Nissan	8,493	7%
Estacas Largo	Nissan	6,723	5%
Hilux	Toyota	6,722	5%
Ranger Crew Cab	Ford	5,286	4%
Resto segmento		75,266	61%
Total		122,503	100%

Fuente: Elaborado por AMDA. No incluye camiones pesados (F450 y F550).



Los diez modelos más vendidos

Posición	Modelo	Marca	Segmento	Unidades	% del Mercado	Variación 2014 vs. 2013	
						Unidades	%
1	AVEO	GM	Subcompactos	51,492	6.5%	2,170	4.4%
2	VERSA	Nissan	Subcompactos	41,172	5.2%	1,694	4.3%
3	TSURU	Nissan	Subcompactos	37,163	4.7%	-1,395	-3.6%
4	SPARK	GM	Subcompactos	30,847	3.9%	5,614	22.2%
5	VENTO	VW	Subcompactos	30,006	3.8%	30,006	-
6	NUEVO JETTA	VW	Compactos	28,280	3.6%	-721	-2.5%
7	MARCH	Nissan	Subcompactos	27,445	3.5%	9,793	55.5%
8	CLASICO	VW	Compactos	24,930	3.2%	-19,776	-44.2%
9	SENTRA 2.0	Nissan	Compactos	23,843	3.0%	1,041	4.6%
10	TIIDA SEDAN	Nissan	Compactos	22,212	2.8%	1,706	8.3%

Fuente: Elaborado por AMDA con información de AMIA

Los diez modelos de mayor venta en el mercado mexicano durante los meses de enero a octubre de 2014 acumularon 317 mil 390 unidades, lo que significa una cobertura del 35.6% del total de vehículos ligeros comercializados en el lapso de referencia.

Nissan coloca en esta ocasión cinco de los 10 modelos más vendidos en el país, VW tres y General Motors un par.



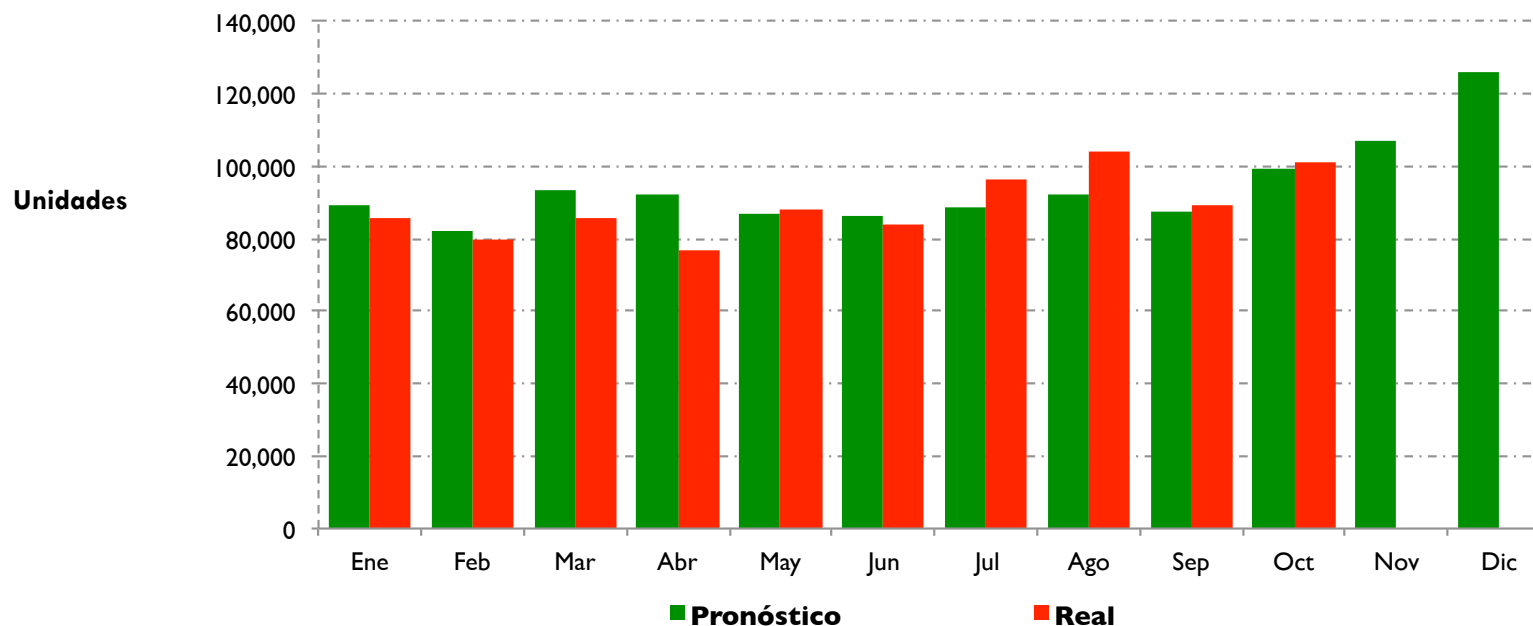
Pronóstico mensual de vehículos ligeros

El volumen de unidades comercializadas de enero a octubre de 2014 fue de 890 mil 491 unidades, **0.2%** por encima de lo estimado por AMDA para este lapso.

	Enero a Octubre	Variación %	Octubre	Variación %
Pronóstico	888,955		99,387	
Real	890,491	0.2%	100,923	1.5%

Pronóstico para noviembre de 2014

107 mil 170 unidades

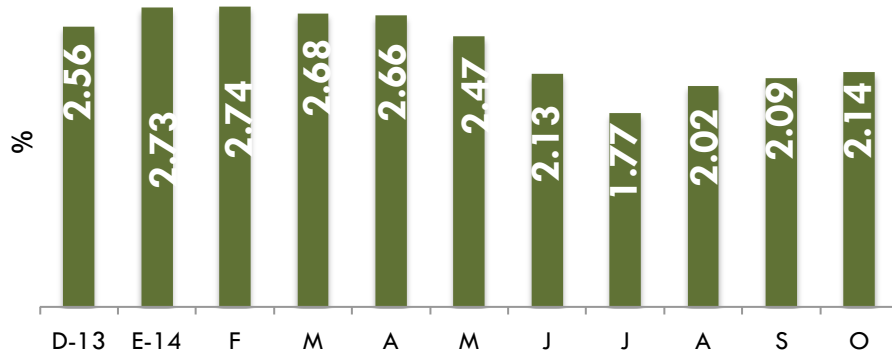


Fuente: Elaborado por AMDA



Estados Unidos: Proyecciones de Producto Interno Bruto

Pronóstico de la Variación del PIB de Estados Unidos para 2014
(Media)

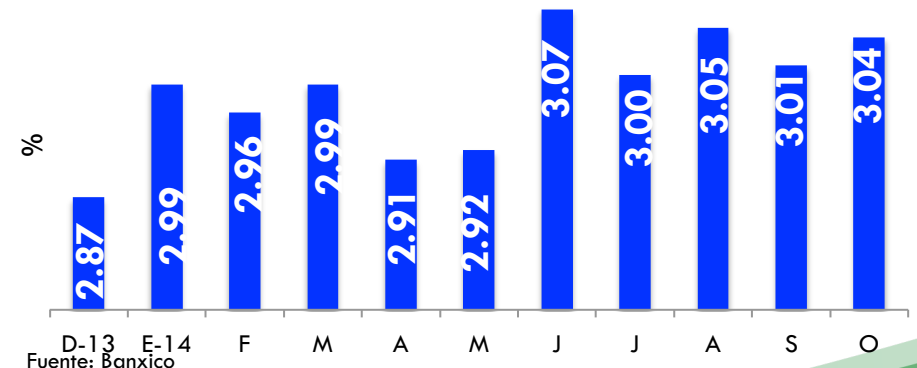


Fuente: Banxico

La expectativa de octubre para el crecimiento del PIB estadounidense en 2014 prevé un nivel ligeramente mayor de la actividad con respecto a la estimación de septiembre.

La expectativa de octubre para el crecimiento del PIB estadounidense en 2015 prevé un ligero incremento de 0.03 puntos porcentuales con respecto a la estimación de septiembre.

Pronóstico de la Variación del PIB de Estados Unidos para 2015
(Media)



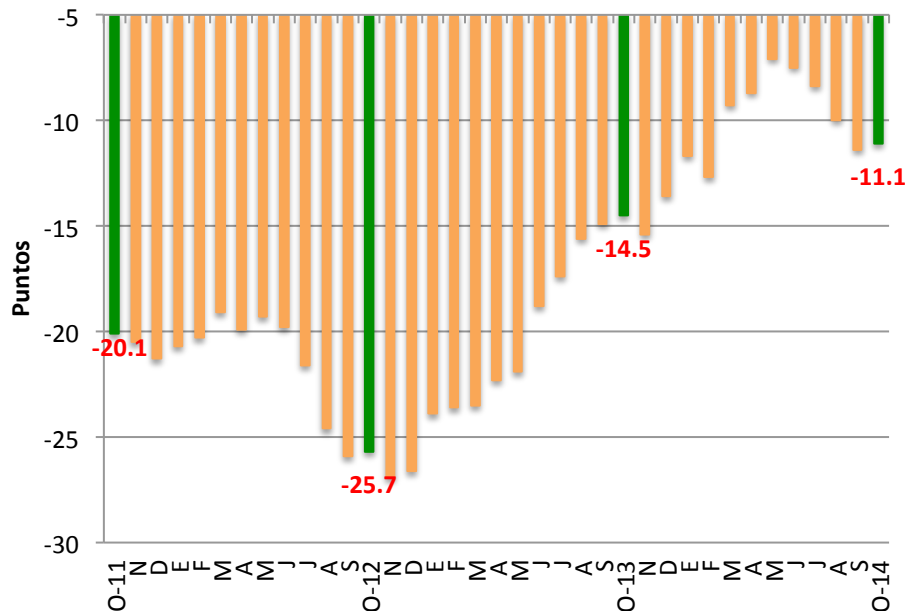
Fuente: Banxico



Confianza del consumidor en Estados Unidos y Euro Zona

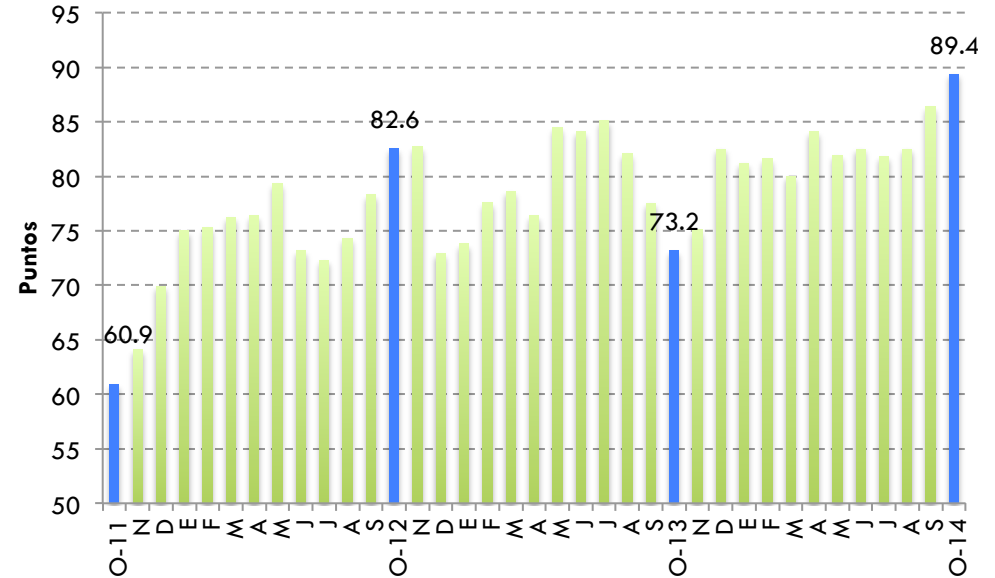
- Variación porcentual mensual (Oct2014-Sep2014): **3.4%**
- Variación porcentual anual (Oct14-Oct13): **22.3%**

Euro zona: confianza del consumidor



Fuente: Comisión Europea

EUA: Índice de confianza del consumidor



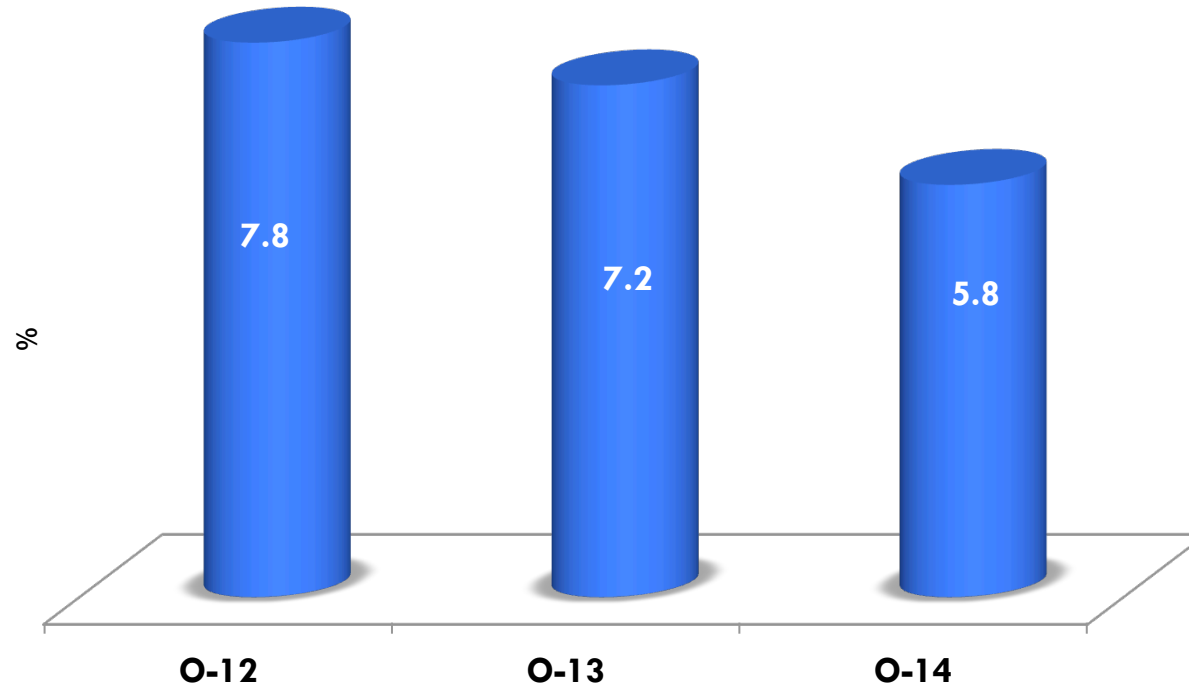
Thompson Reuters. Michigan University.

- En octubre de 2014, la confianza del consumidor en la Euro Zona tuvo avance mensual.
- Con respecto al mes inmediato anterior incrementó 0.3 puntos, mientras que contra el mismo periodo del año anterior aumentó 3.4 puntos.



Desempleo en Estados Unidos

Tasa desempleo









Fuente: BLS

- La tasa de desempleo en octubre de 2014 estuvo por debajo en una décima del nivel reportado el mes inmediato anterior.
- Se mantiene como la tasa mas baja presentada en mes similar desde 2008, además de ser la tasa mas baja en lo que va del año.



Comercialización de vehículos ligeros (unidades)

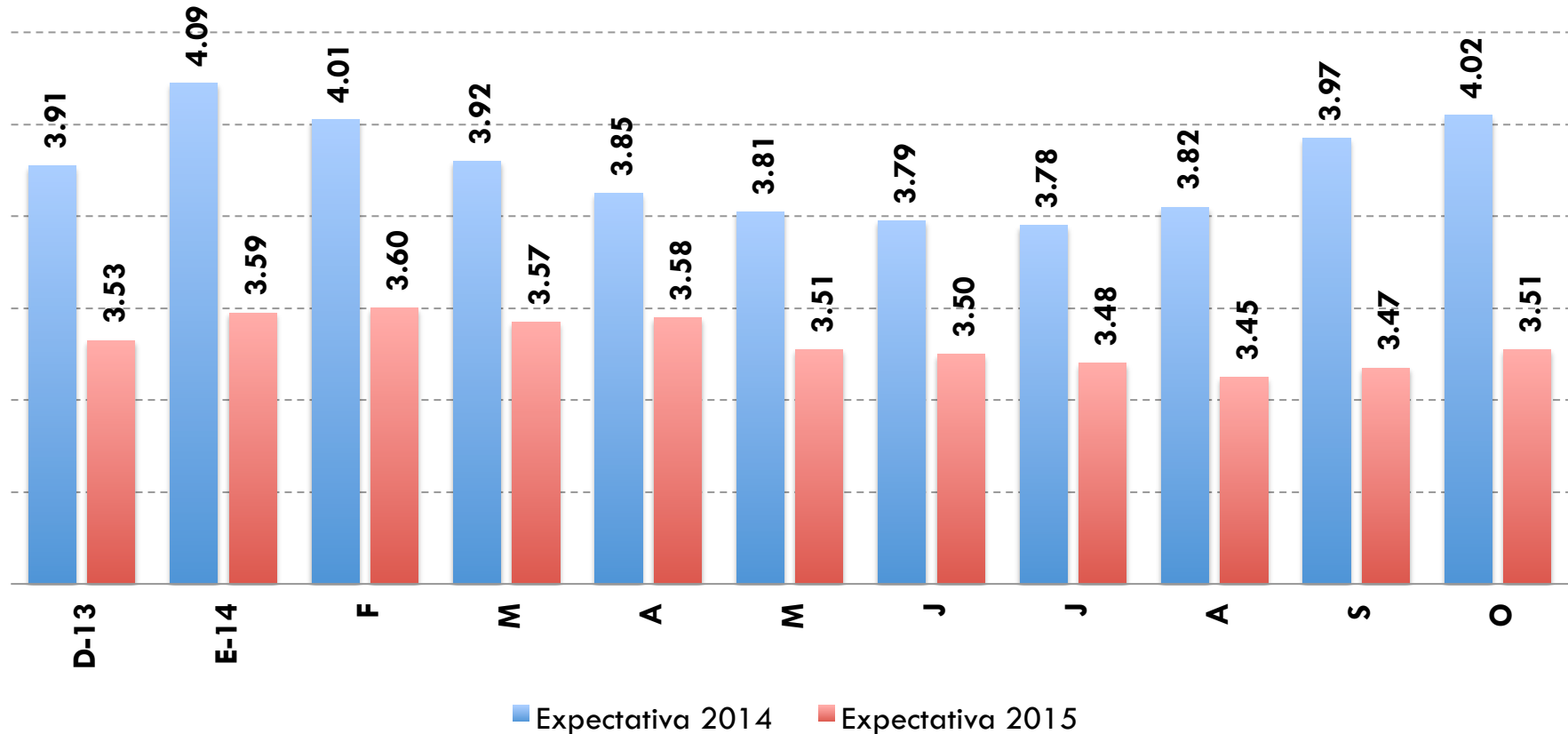
Ventas en algunos países						
	Octubre			Acumulado		
	2014	2013	Variación %	2014	2013	Variación %
	1,281,132	1,207,516	6.1	13,717,987	12,997,862	5.5
	121,736	111,466	9.2	1,158,896	1,112,359	4.2
	291,412	313,472	-7.0	2,695,393	2,951,776	-8.7
	76,073	60,304	26.1	716,746	606,739	18.1
	154,949	145,460	6.5	1,579,517	1,496,216	5.6
	100,923	88,261	14.3	890,491	843,576	5.6

Fuente: AN, FEDERAUTO, AMDA, DESROSSIERS, FENABRAVE y ANFAC.



Evolución de Precios

Expectativas de inflación anual (%)



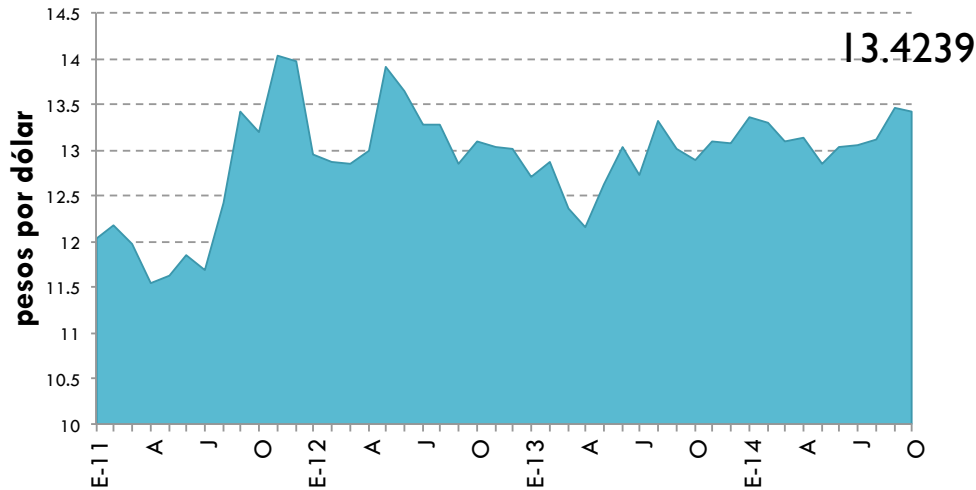
Fuente: Banxico

La inflación mensual para octubre de 2014 se ubicó en 0.55% para alcanzar un nivel de inflación anual de 4.30%, nivel superior a lo esperado por los especialistas.



Cetes y Tipo de Cambio

**Tipo de cambio
(Cierre de mes)**



Fuente: Banxico

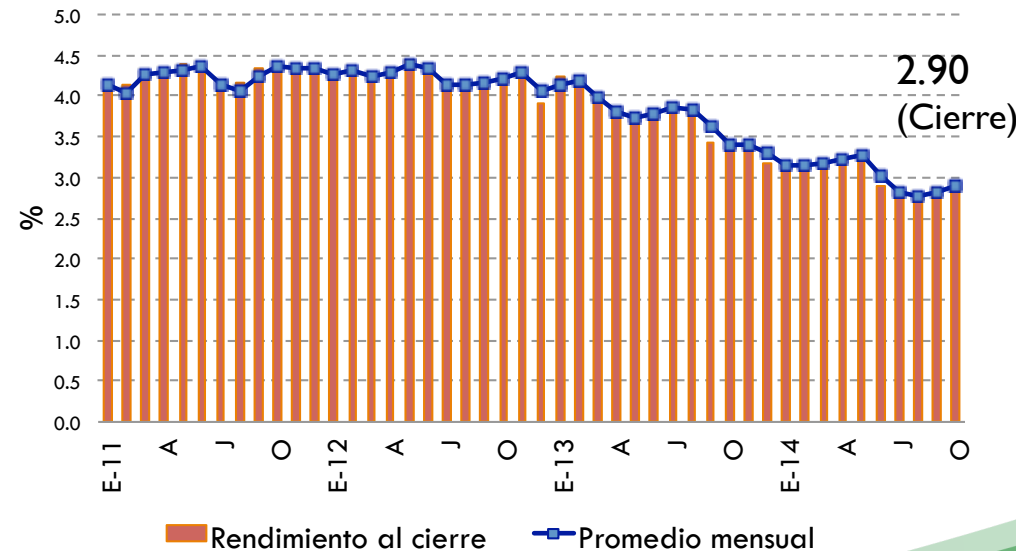
Los analistas prevén que para el cierre 2014 el tipo de cambio se ubicará en 13.17 pesos por dólar. Para 2015 se estima sea de 12.94.

[Banxico 06/11/14]

Al cierre de 2014 la tasa del Cete a 28 días se situará en 2.95 puntos porcentuales (2.97 puntos en la encuesta precedente). Para 2015 se estima sea de 3.59 puntos.

[Banxico 06/11/14]

Tasa de Interés. CETES a 28 días.

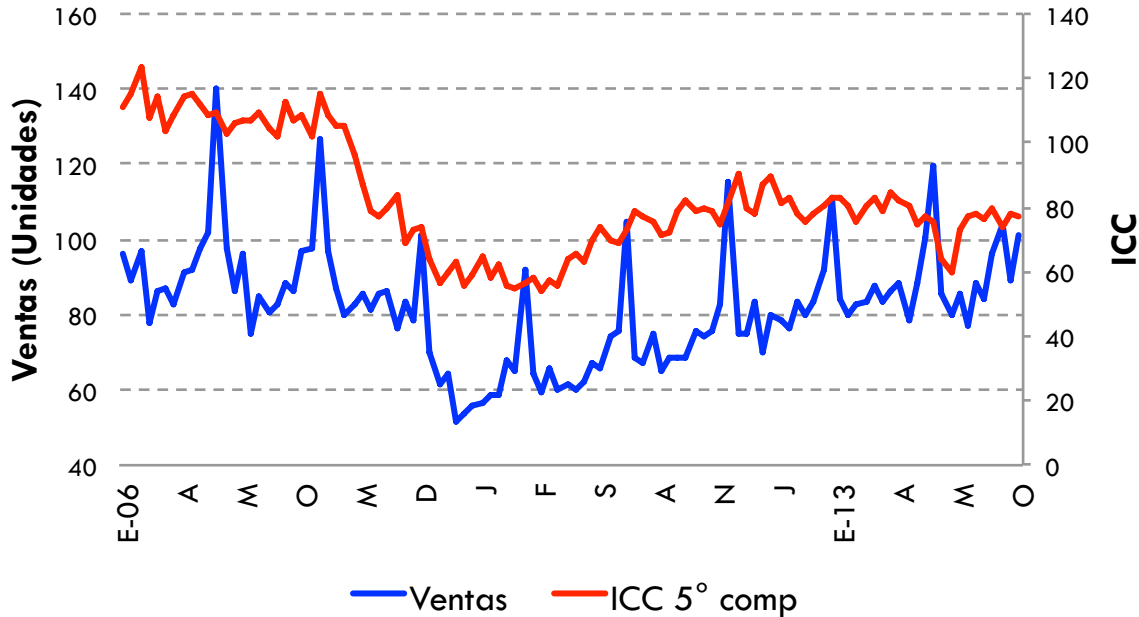


Fuente: Banxico



Confianza del Consumidor (ICC 5° componente)

Confianza del consumidor y ventas



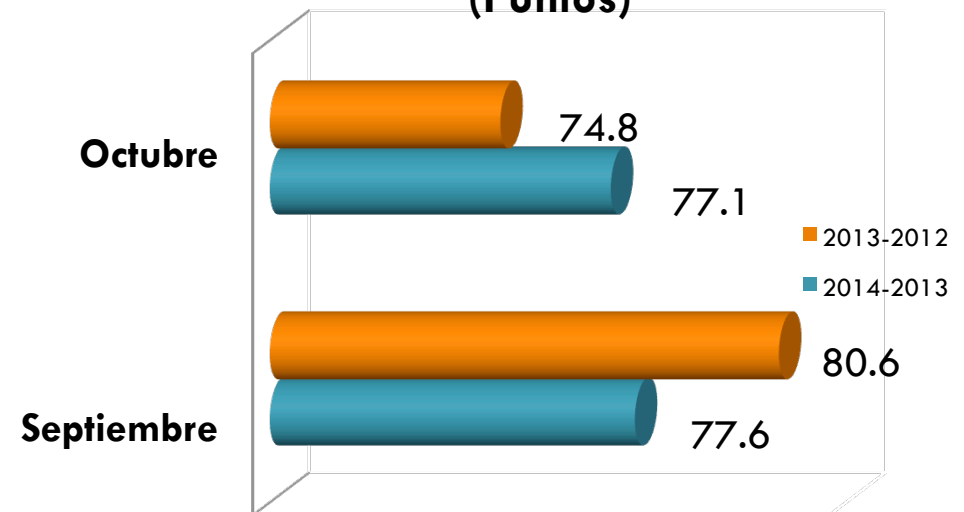
Fuente: INEGI

- La variación porcentual anual del quinto componente del Índice de Confianza del Consumidor es positivo al mes de octubre de 2014.

ICC 5° Componente

- Variación % anual oct2014-oct2013: **3.1 %**
- Variación % mensual oct 2014 - sep 2014: **-0.6%**

ICC. 5° Componente. A Octubre 2014 (Puntos)

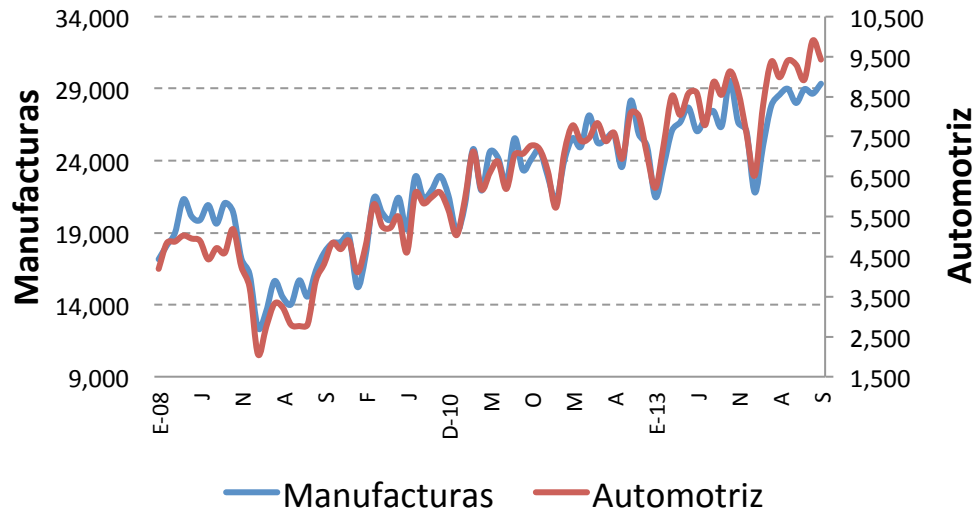


Fuente: INEGI



Exportaciones manufactureras y automotriz

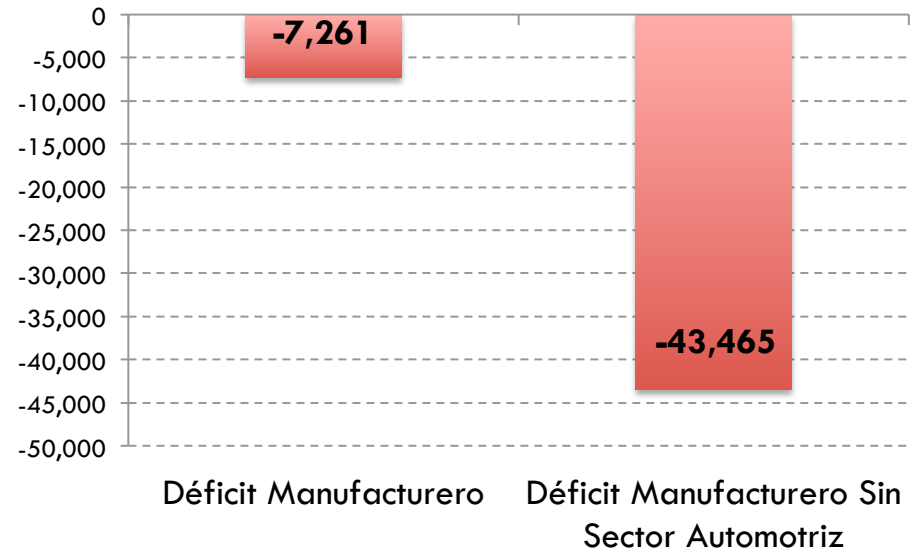
Exportaciones manufactureras
(millones de dólares)



Fuente: INEGI

- Exportaciones manufactureras:
Sep14-Ago14: 2.4%
Sep14-Sep13: 11.2%
- Exportaciones automotrices:
Sep14-Ago14: -4.8%
Ago14-Ago13: 10.3%

Déficit del sector manufacturero. Septiembre 2014



Fuente: INEGI

- El déficit del sector manufacturero en Septiembre de 2014 fue de 7 mil 261 millones de dólares.
- El superavit de la balanza automotriz fue en Septiembre de 2014 de 36 mil 204 millones de dólares.
- Sin considerar el saldo positivo de la balanza automotriz, el déficit manufacturero hubiera sido de 43 mil 465 millones de dólares.



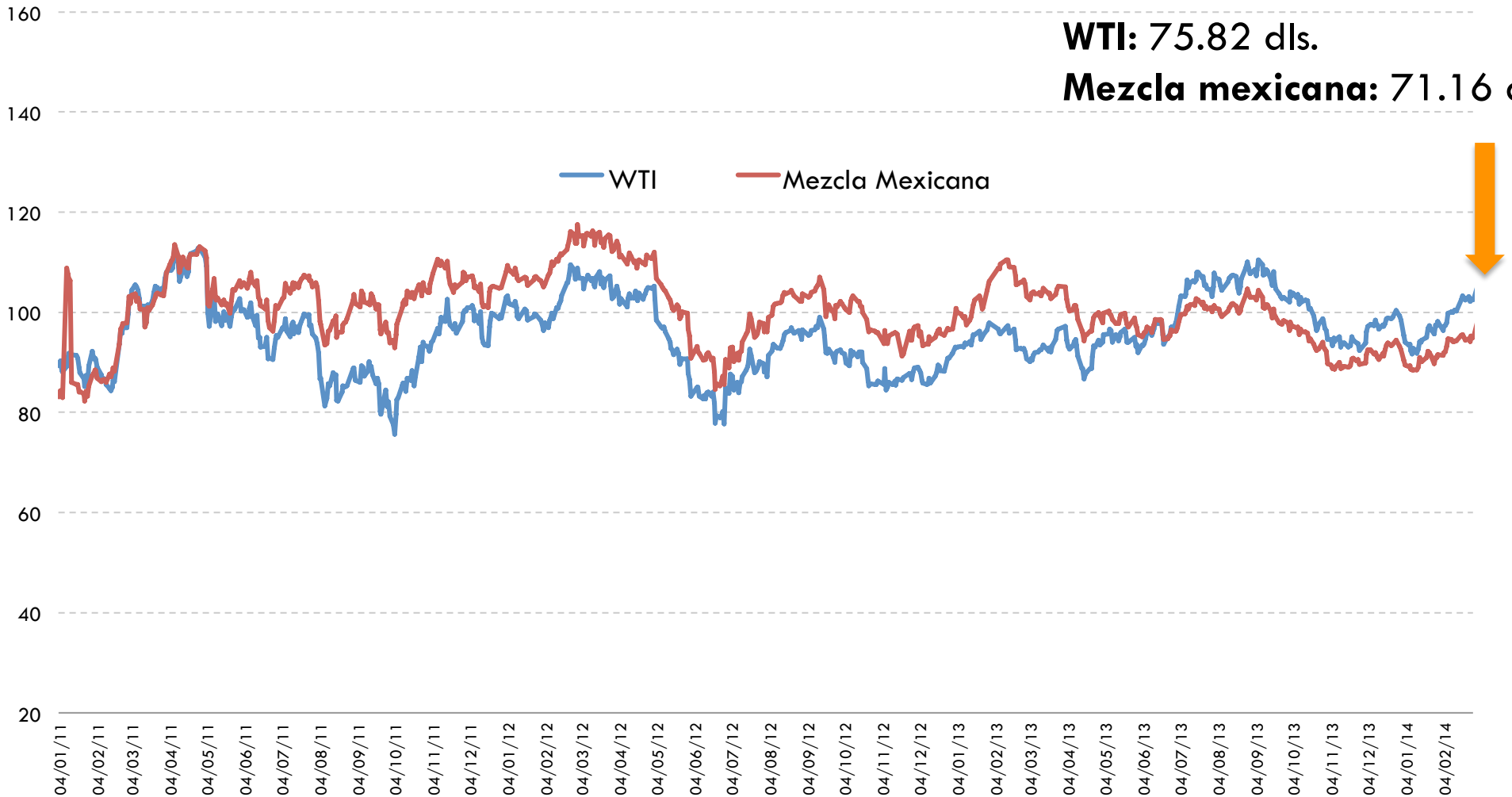
Precios del Petróleo

Dólares por barril

Al 14 Nov. 2014

WTI: 75.82 dls.

Mezcla mexicana: 71.16 dls.



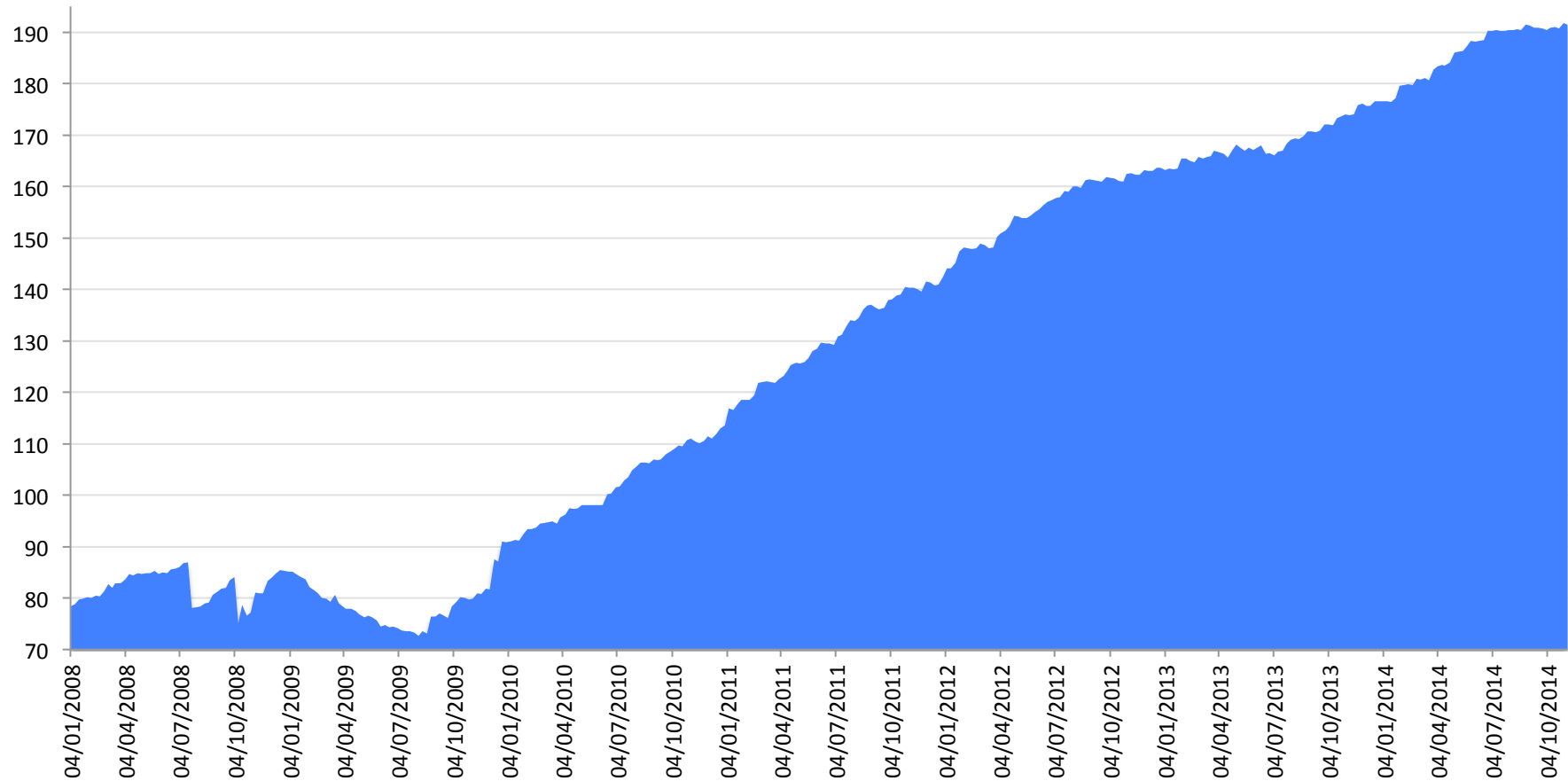
Fuente: Banxico



Saldo semanal de la reserva internacional neta

Miles de millones de dólares

7-nov-2014 = 191.4

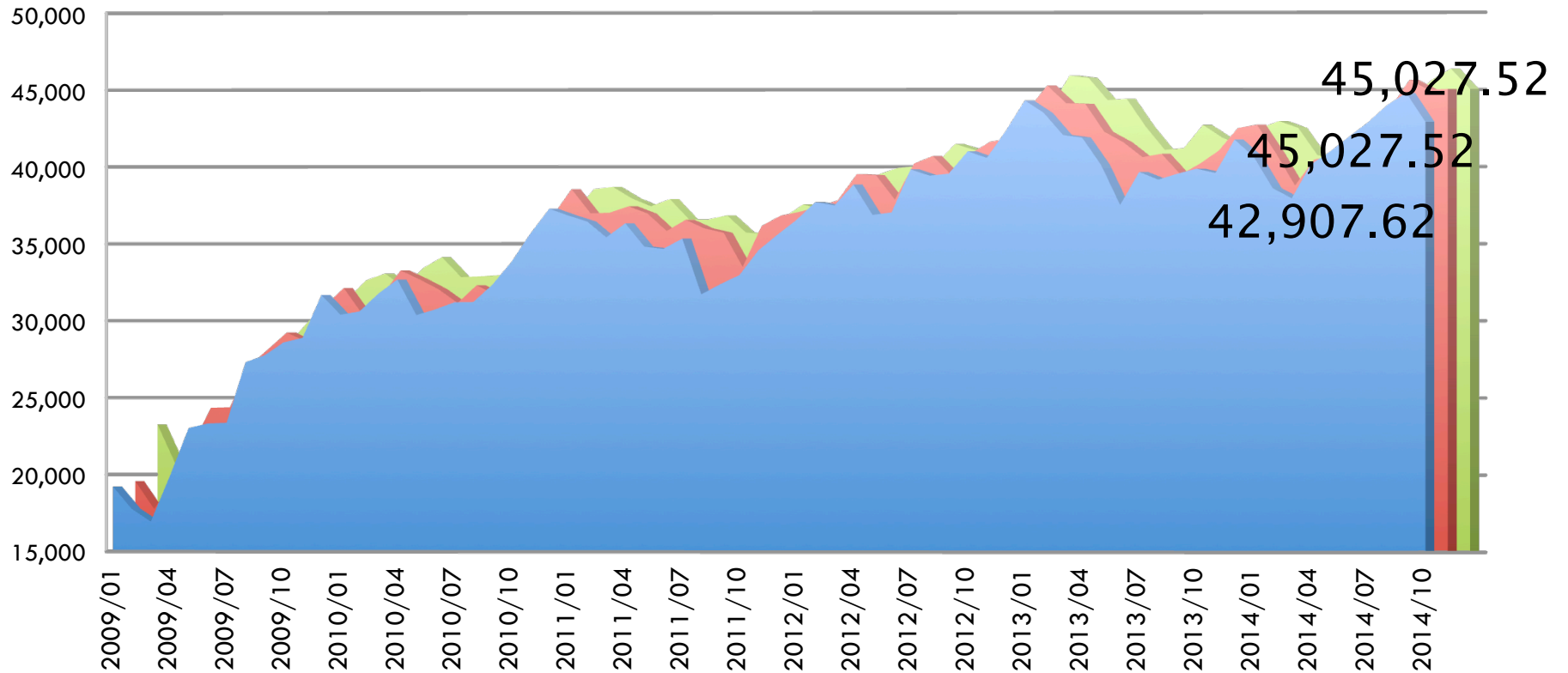


Fuente: Banxico



Índice de precios y cotizaciones de la BMV 1978=0.78

Puntos



■ Mínimo ■ Último del mes ■ Máximo

Fuente: INEGI
Información a Octubre 2014

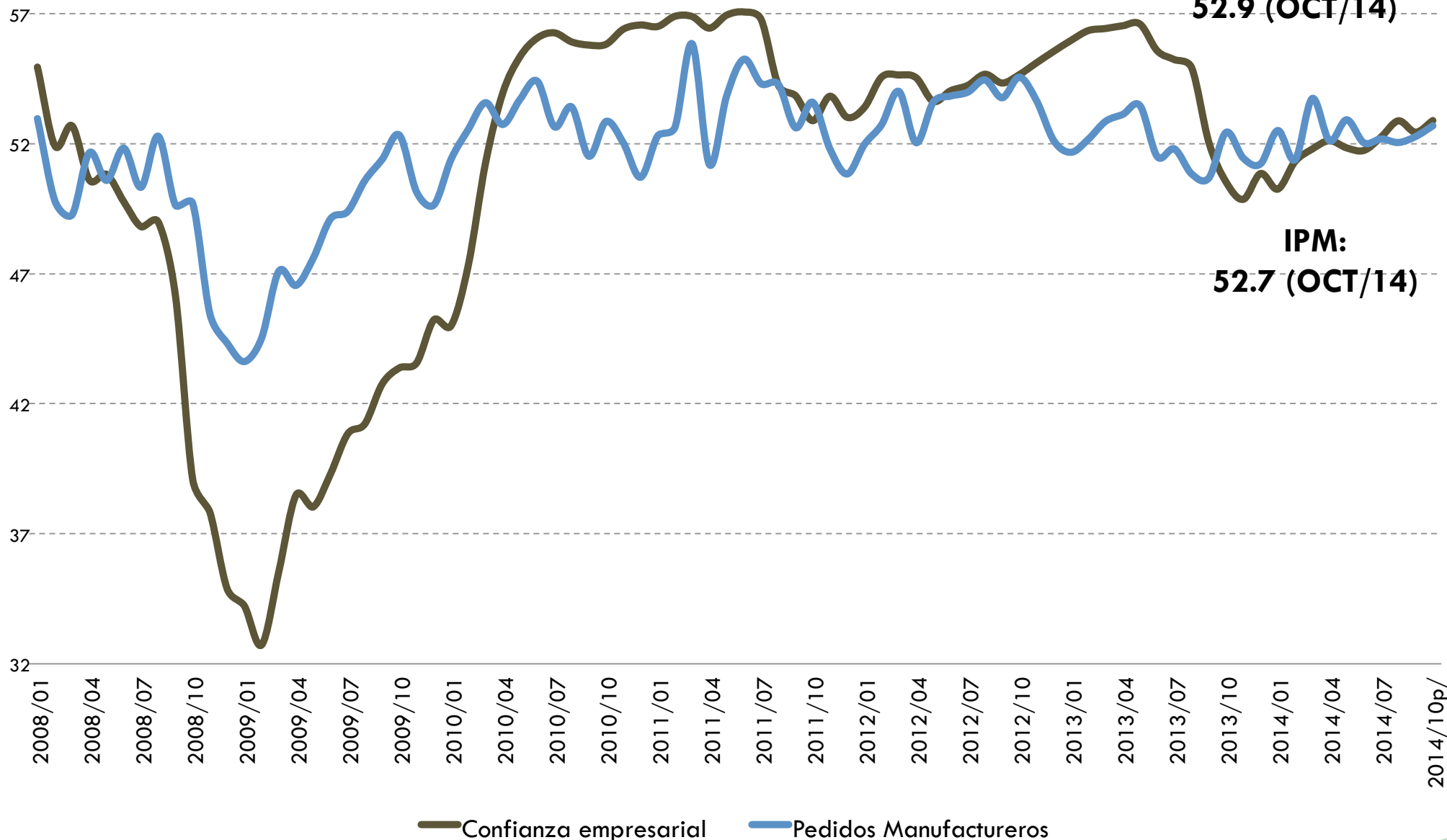


Indicadores del productor manufacturero

Puntos

Confianza
empresarial:
52.9 (OCT/14)

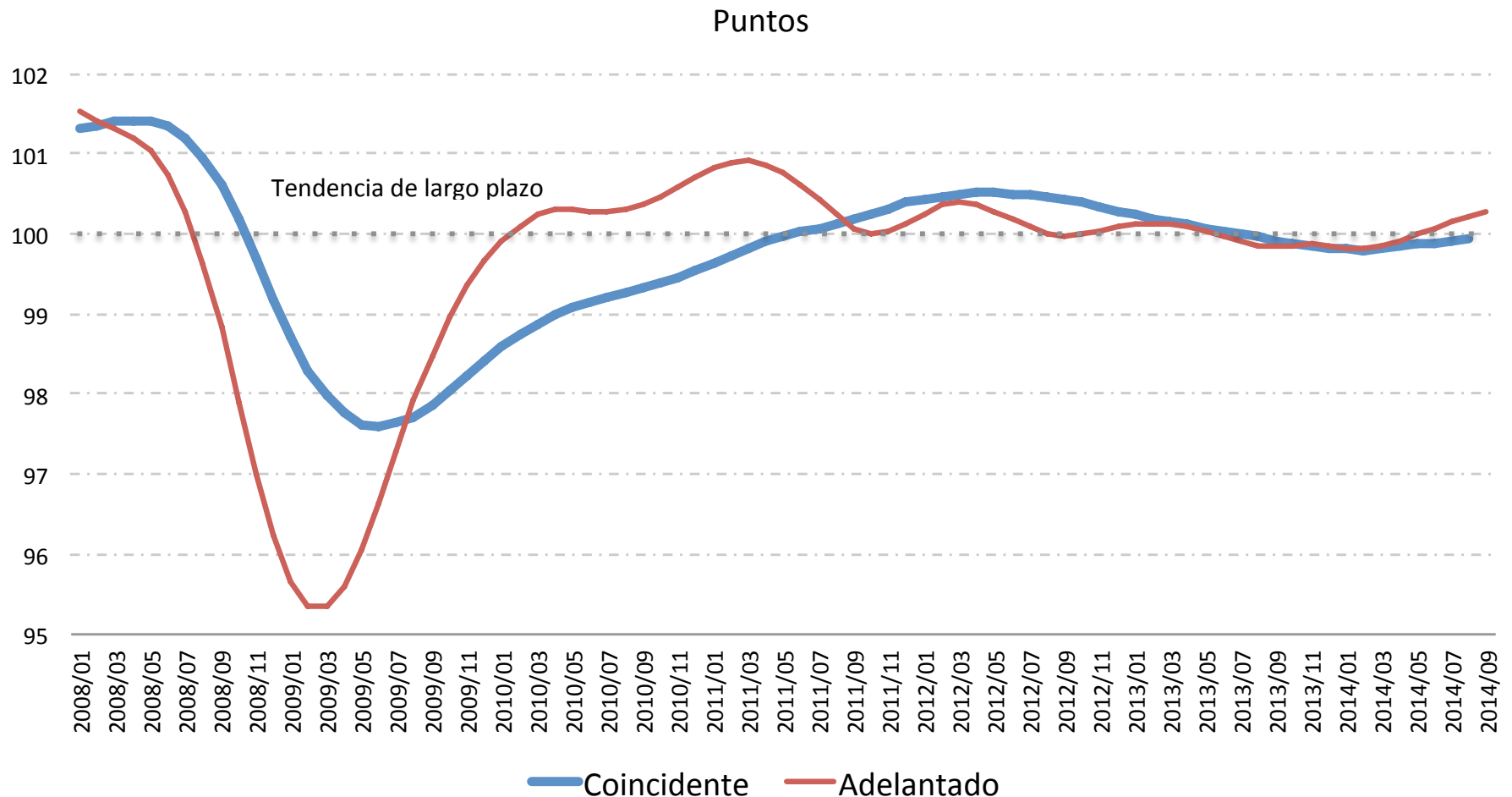
IPM:
52.7 (OCT/14)



Fuente: INEGI



Sistema de indicadores cíclicos



- El dato del indicador adelantado para septiembre de 2014 registró un aumento de 0.42 puntos respecto al mismo mes del año 2013; situándose en fase expansiva del ciclo.

Fuente: INEGI
Información a septiembre 2014