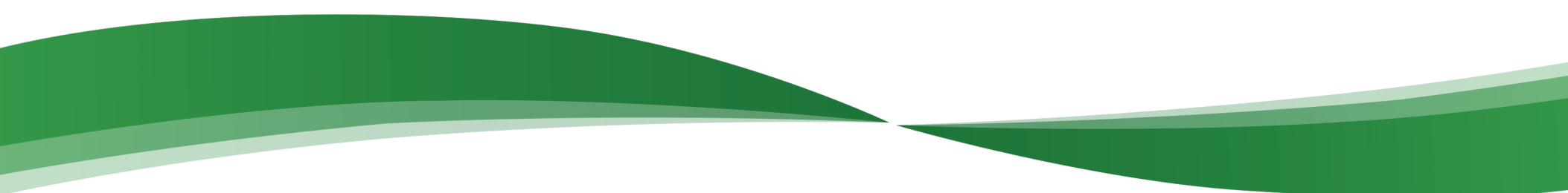




Asociación Mexicana de
Distribuidores de Automotores

Reporte de Mercado Interno Automotor

Septiembre 2014





Vehículos ligeros comercializados

En septiembre de 2013 y 2014

Segmento	Septiembre		Variación	
	2013	2014	Unidades	Porcentaje
Subcompactos	21,379	28,781	7,402	34.6%
Compactos	24,069	23,916	-153	-0.6%
De lujo	4,812	5,053	241	5.0%
Deportivos	472	357	-115	-24.4%
Usos múltiples	16,213	18,586	2,373	14.6%
Camiones ligeros	11,200	12,278	1,078	9.6%
Camiones pesados ¹	206	145	-61	-29.6%
Total	78,351	89,116	10,765	13.7%

¹Camiones pesados incluye: F450, F550.

En septiembre de 2014 se registra la séptima tasa positiva en lo que va del año.



Vehículos ligeros comercializados

de enero - septiembre de 2013 y 2014

Ventas totales de vehículos ligeros en el país

Segmento	2013	Estructura %	2014	Estructura %	Variación	
					Absoluta	Relativa
Subcompactos	228,888	30.3%	261,824	33.2%	32,936	14.4%
Compactos	223,621	29.6%	211,172	26.7%	-12,449	-5.6%
De Lujo	44,977	6.0%	43,540	5.5%	-1,437	-3.2%
Deportivos	3,948	0.5%	3,948	0.5%	0	0.0%
Usos Múltiples	151,391	20.0%	159,154	20.2%	7,763	5.1%
Camiones ligeros	101,205	13.4%	108,847	13.8%	7,642	7.6%
Camiones pesados ¹	1,285	0.2%	1,083	0.1%	-202	-15.7%
Total	755,315	100.0%	789,568	100.0%	34,253	4.5%

¹Camiones pesados incluye: F450, F550.

En el acumulado enero-septiembre las ventas se ubican en niveles superiores a 2004; pero aún menores a los registrados en 2005.

Ventas mensuales en 2014

Unidades comercializadas

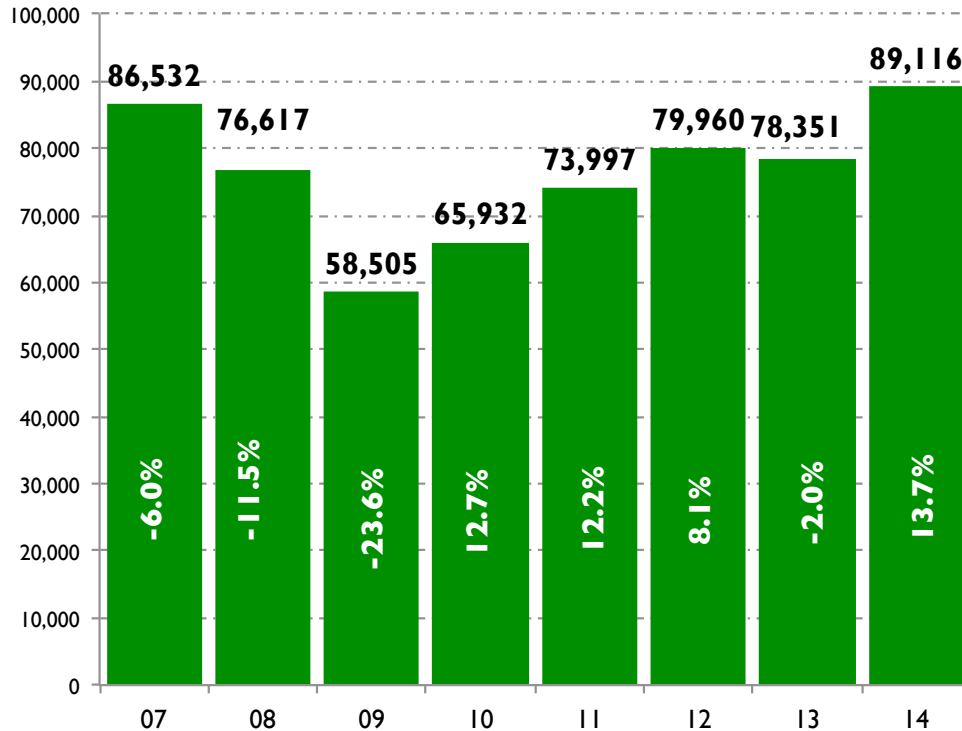
Segmento	Agosto	Septiembre	Variación	
			Unidades	Porcentaje
Subcompactos	35,948	28,781	-7,167	-19.9%
Compactos	27,381	23,916	-3,465	-12.7%
De Lujo	4,905	5,053	148	3.0%
Deportivos	377	357	-20	-5.3%
Usos múltiples	20,598	18,586	-2,012	-9.8%
Camiones ligeros	14,544	12,278	-2,266	-15.6%
Camiones pesados ¹	128	145	17	13.3%
Total	103,881	89,116	-14,765	-14.2%

¹Camiones pesados incluye: F450, F550.

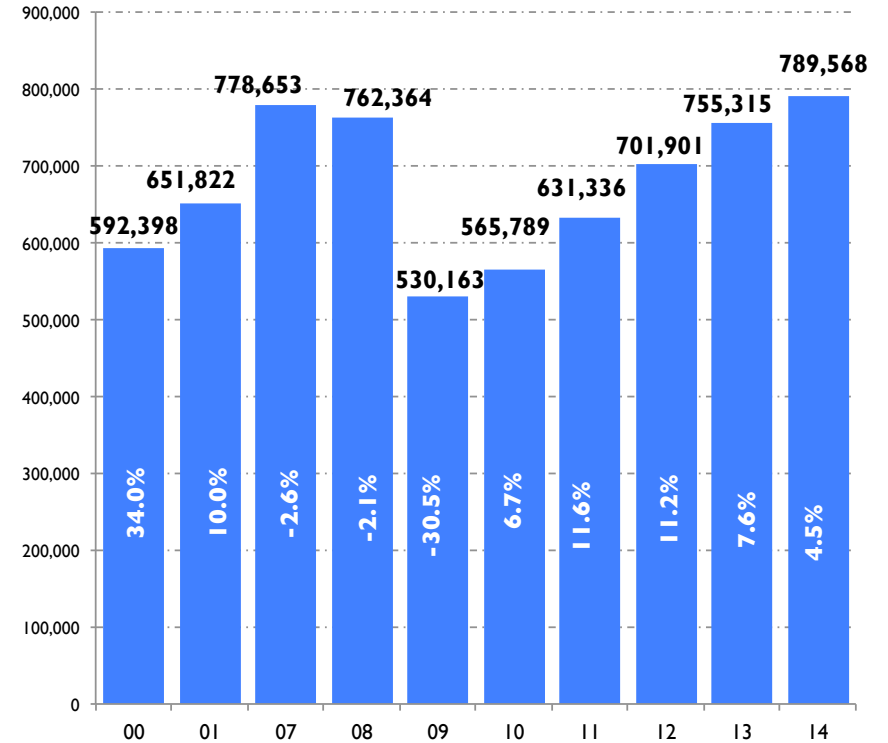


Comercialización de vehículos ligeros de 2000 a 2014

En los meses de septiembre



Acumulados enero - septiembre



Fuente: Elaborado por AMDA.

Comercialización 2014 vs. 2012: 11.5%
Comercialización 2014 vs. 2011: 20.4%
Comercialización 2014 vs. 2010: 35.2%
Comercialización 2014 vs. 2009: 52.3%
Comercialización 2014 vs. 2008: 16.3%
Comercialización 2014 vs. 2007: 3.0%

Comercialización 2014 vs. 2012: 12.5%
Comercialización 2014 vs. 2011: 25.1%
Comercialización 2014 vs. 2010: 39.6%
Comercialización 2014 vs. 2009: 48.9%
Comercialización 2014 vs. 2008: 3.6%
Comercialización 2014 vs. 2007: 1.4%



Ventas acumuladas 12 meses			
Periodo		Unidades	Var. % mes anterior
Feb 10	Ene 11	825,108	0.57%
Mar 10	Feb 11	832,576	0.91%
Abr 10	Mar 11	842,293	1.17%
May 10	Abr 11	847,107	0.57%
Jun 10	May 11	854,109	0.83%
Jul 10	Jun 11	862,565	0.99%
Ago 10	Jul 11	869,139	0.76%
Sept 10	Ago 11	877,888	1.01%
Oct 10	Sept 11	885,953	0.92%
Nov 10	Oct 11	887,606	0.19%
Dic 10	Nov 11	895,931	0.85%
Ene 11	Dic 11	905,886	1.20%
Feb 11	Ene 12	912,417	0.72%
Mar 11	Feb 12	920,130	0.85%
Abr 11	Mar 12	928,579	0.92%
May 11	Abr 12	933,223	0.50%
Jun 11	May 12	944,856	1.25%
Jul 11	Jun 12	954,999	1.07%
Ago 11	Jul 12	962,842	0.82%
Sept 11	Ago 12	970,488	0.79%
Oct 11	Sept 12	976,451	0.61%
Nov 11	Oct 12	983,875	0.76%
Dic 11	Nov 12	992,594	0.89%
Ene 12	Dic 12	987,747	-0.49%
Feb 12	Ene 13	996,719	0.91%
Mar 12	Feb 13	1,002,209	0.55%
Abr 12	Mar 13	1,001,402	-0.08%
May 12	Abr 13	1,015,039	1.36%
Jun 12	May 13	1,022,290	0.71%
Jul 12	Jun 13	1,027,495	0.51%
Ago 12	Jul 13	1,037,764	1.00%
Sept 12	Ago 13	1,042,770	0.48%
Oct 12	Sept 13	1,041,161	-0.15%
Nov 12	Oct 13	1,046,251	0.49%
Dic 12	Nov 13	1,054,848	0.82%
Ene 13	Dic 13	1,063,363	0.81%
Feb 13	Ene 14	1,064,598	0.12%
Mar 13	Feb 14	1,064,343	-0.02%
Abr 13	Mar 14	1,067,258	0.27%
May 13	Abr 14	1,060,596	-0.62%
Jun 13	May 14	1,061,322	0.07%
Jul 13	Jun 14	1,061,736	0.04%
Ago 13	Jul 14	1,071,302	0.90%
Sep 13	Ago 14	1,086,851	1.45%
Oct 13	Ago 14	1,097,616	0.99%

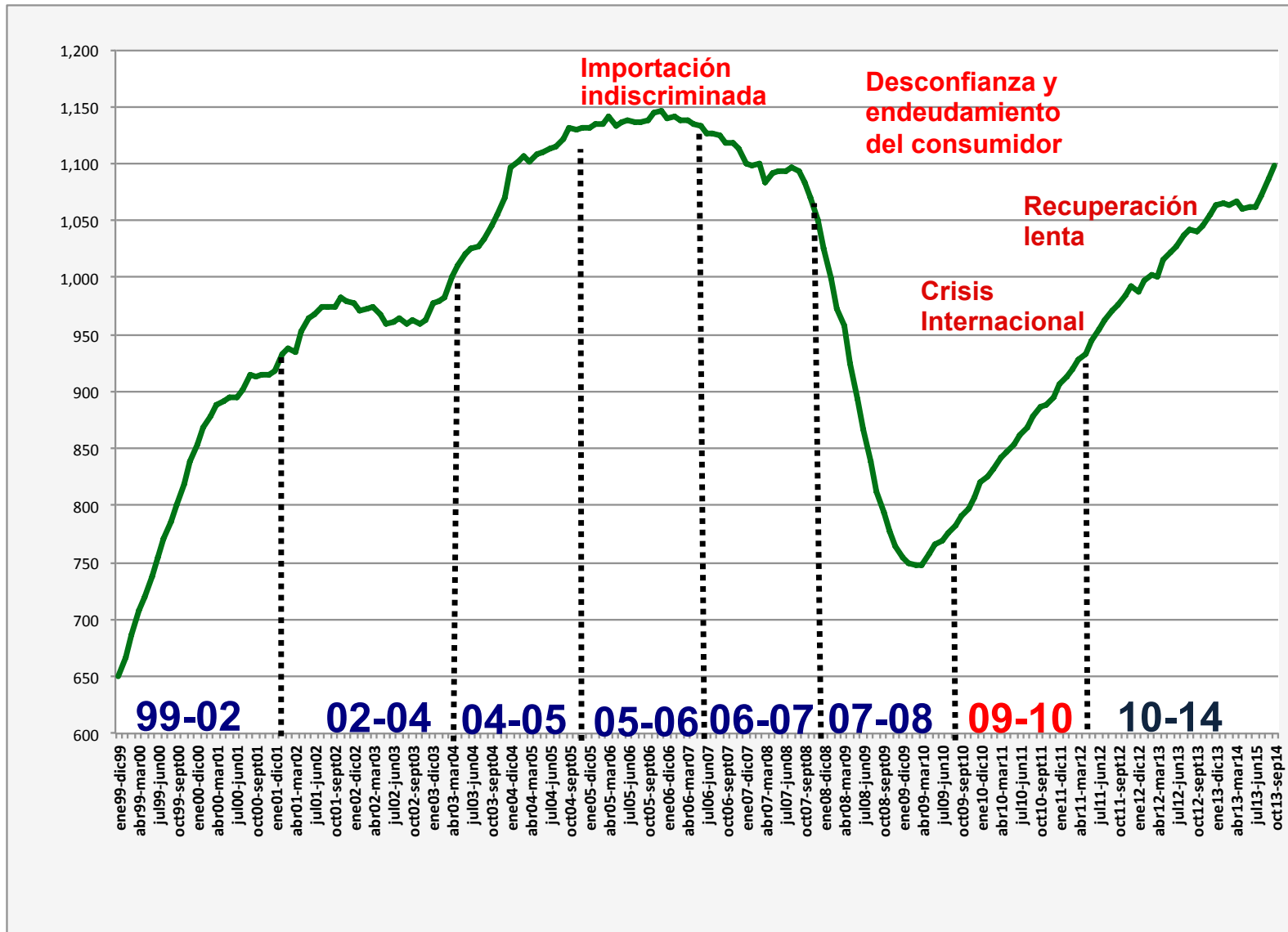
Las ventas anualizadas fueron de un millón 97 mil 616 unidades a septiembre de 2014, es decir, la suma de los 12 meses de octubre de 2013 a septiembre de 2014. En esta ocasión se registra crecimiento de 5.4% superior al mismo lapso de 2013 cuando se cerró con un millón 41 mil 161 vehículos.

Por su parte, respecto al acumulado de 12 meses inmediato anterior (septiembre de 2013 a agosto de 2014), las ventas aumentaron 1.0% con 10 mil 765 unidades más. Este indicador fue inferior en 0.46 puntos porcentuales respecto al período inmediato anterior.



Factores de impacto negativo en el consumidor (Serie anualizada de 1999 a 2014)

Miles de unidades



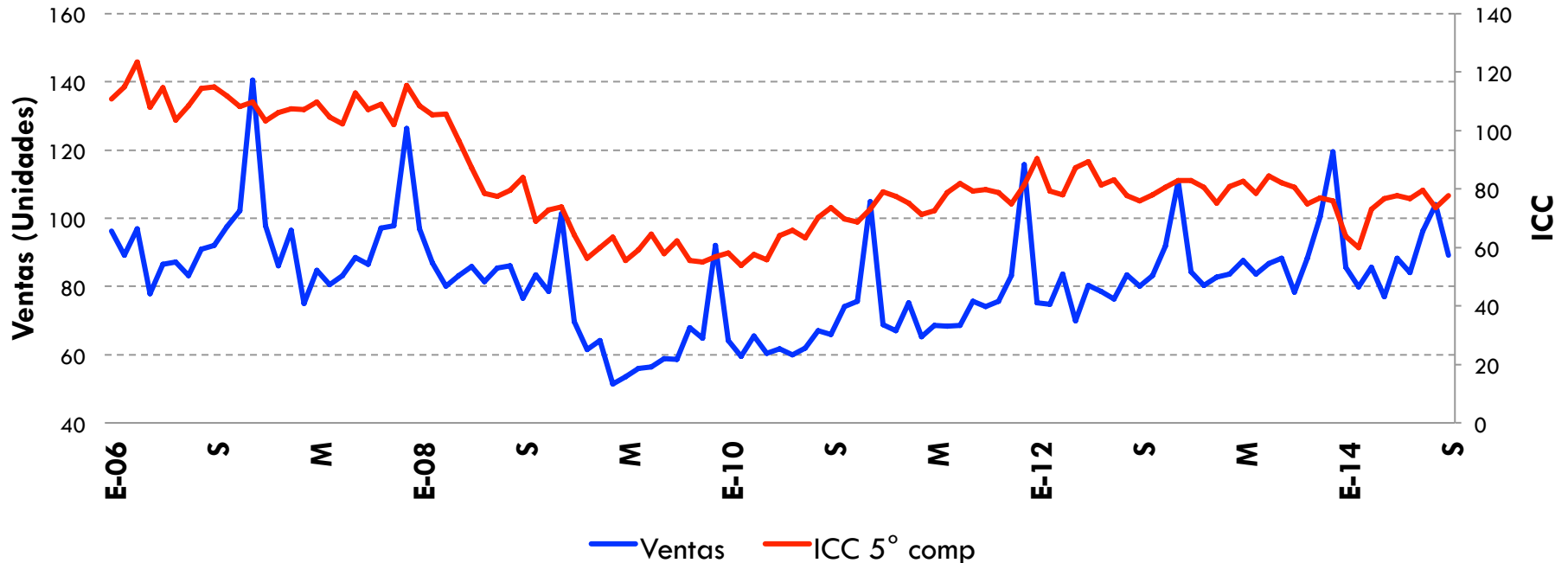
Fuente: Elaborado por AMDA con información de AMIA.



Confianza del Consumidor y Ventas

5to. Componente

Septiembre 2014



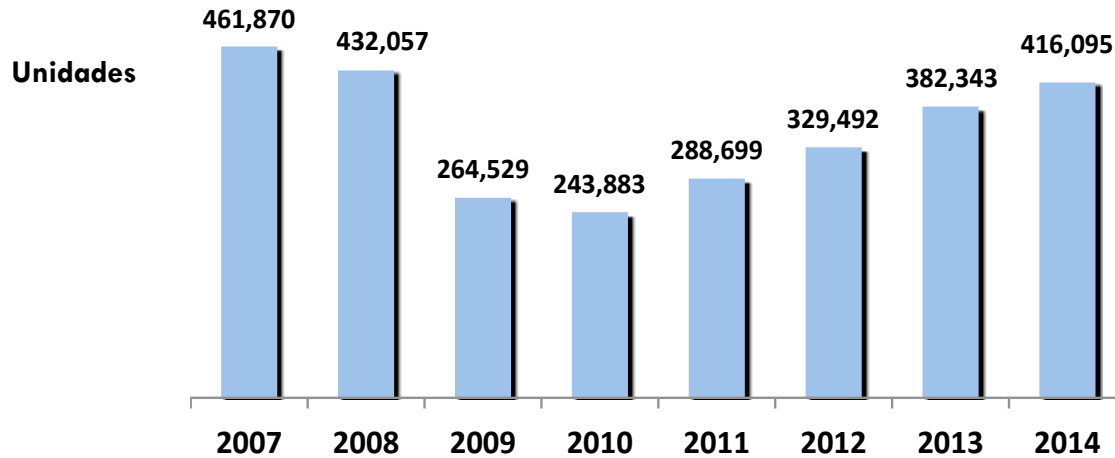
Fuente: Elaborado por AMDA con datos de INEGI.

ICC 5° Componente

- Variación % anual sep 2014-sep 2013: **-3.7 %**
- Variación % mensual sep 2014 - ago 2014: **5.3%**



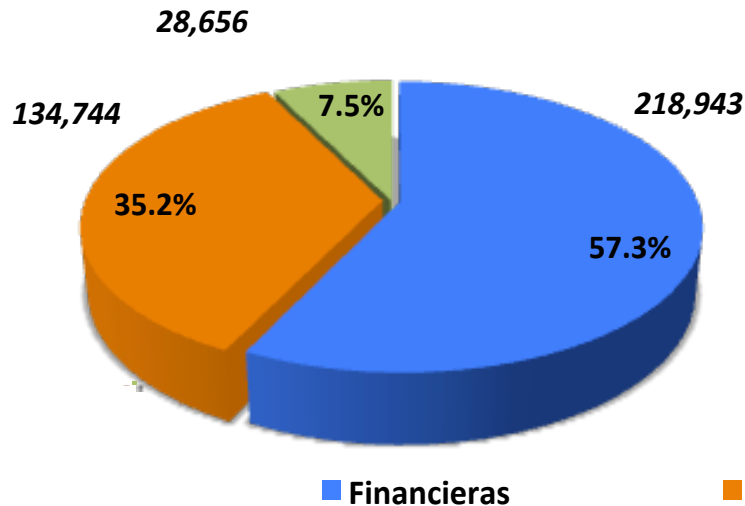
Financiamiento a la adquisición de vehículos



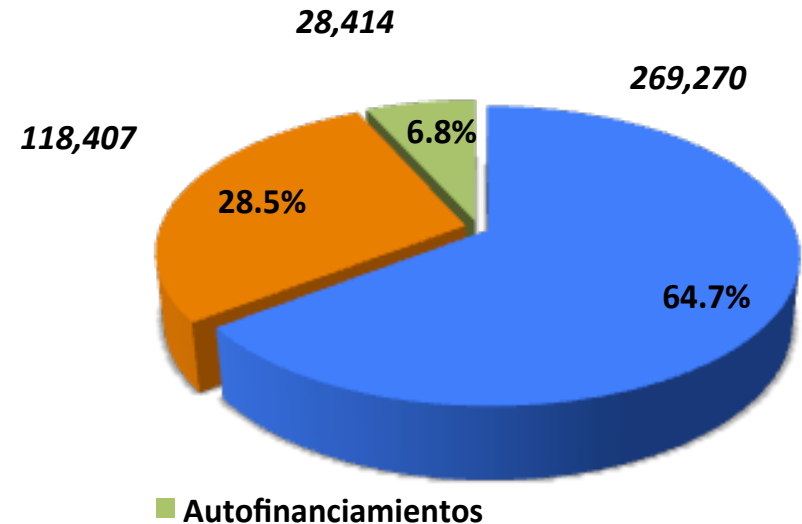
Al mes de agosto de 2014 se registraron 416 mil 95 colocaciones lo que representa un incremento de 8.8%, lo que equivale a **33 mil 752 unidades más**. Las cifras de este período están aún 10% por debajo de las registradas en 2007.

Participación en el total de unidades financiadas:

Enero-Agosto de 2013



Enero-Agosto de 2014



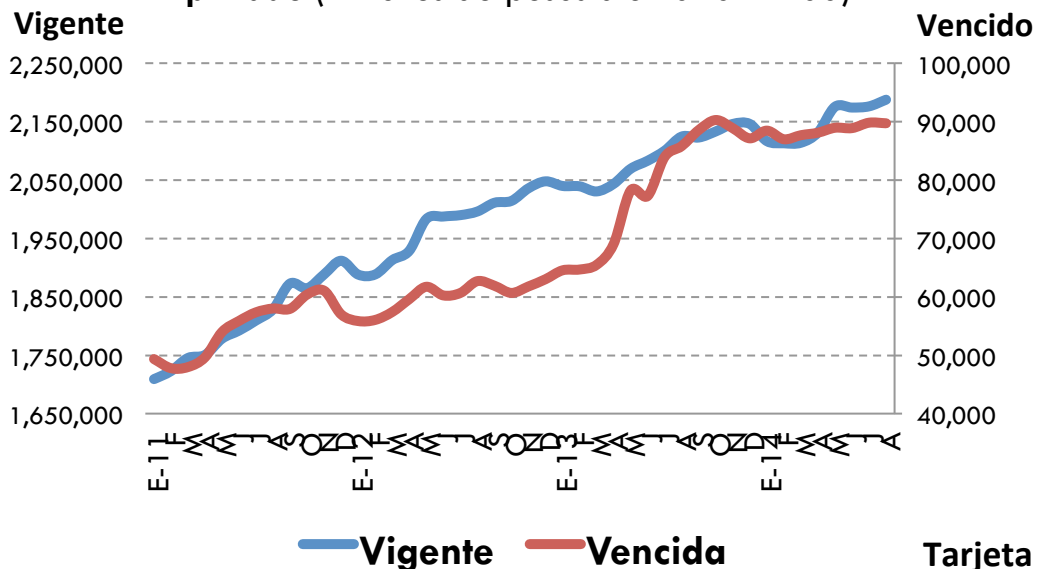
Fuente: AMDA con información de JATO Dynamics.

**Nota: Incluye información de la mayoría de las instituciones crediticias, por lo tanto es un indicador de tendencia.*

Crédito otorgado por la banca comercial



Crédito otorgado por la banca comercial al sector privado (Millones de pesos dic 2010 = 100)



Variación % anual (Ago14-Ago13):

Vigente → 3.0%

Vencido → 4.5%

Variación % mensual (Ago14-Jul14):

Vigente → 0.52%

Vencido → -0.1%

Fuente: Elaborado por AMDA con datos de BANXICO.

Variación % anual (Ago14-Ago13):

Tarjeta Crédito → -0.1%

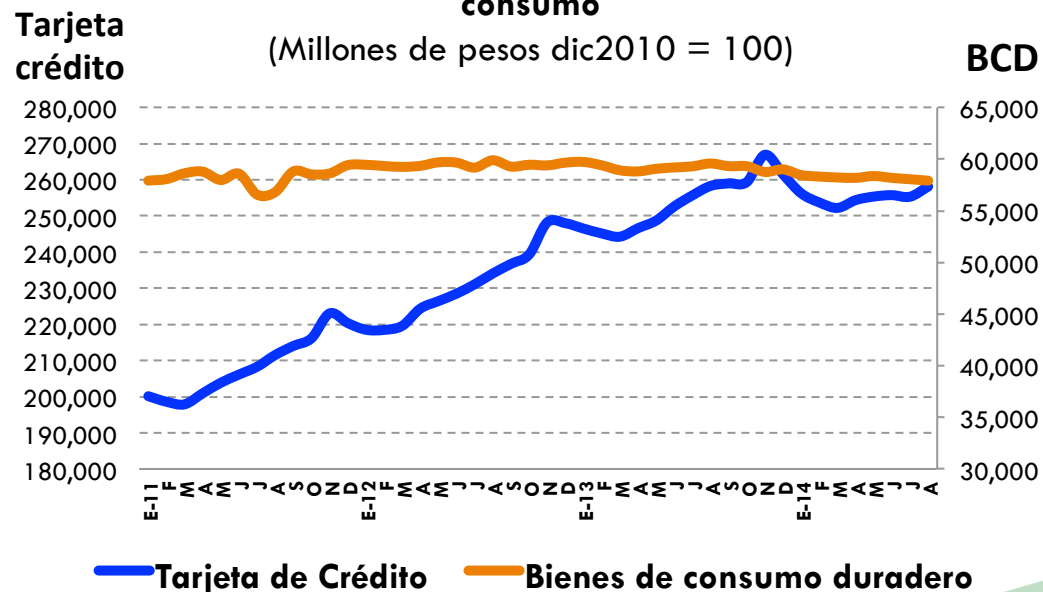
Bienes Consumo Duradero → -2.8%

Variación % mensual (Ago14-Jul14):

Tarjeta Crédito → 1.1%

Bienes Consumo Duradero → -0.24%

Crédito vigente otorgado por la banca comercial al consumo



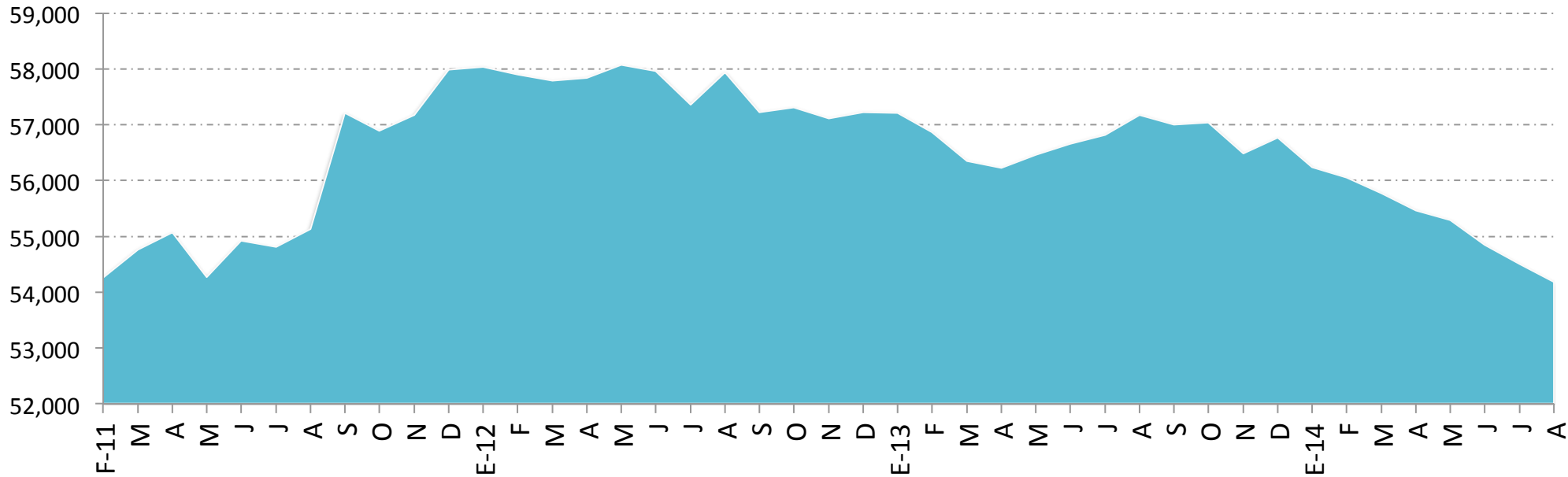
Fuente: Elaborado por AMDA con datos de BANXICO.



Crédito en Sector Automotriz

Crédito vigente otorgado por la banca comercial al consumo de bienes duraderos: Automotriz

(Millones de pesos dic2010 = 100)



Fuente: Elaborado por AMDA con datos de BANXICO.

Cartera Automotriz

- Variación % anual ago 2014-ago 2013: **-5.2 %**
- Variación % mensual ago 2014 - jul 2014: **-0.59%**

La cartera automotriz al mes de agosto de 2014 representa el 95% del crédito otorgado a bienes de consumo duradero.

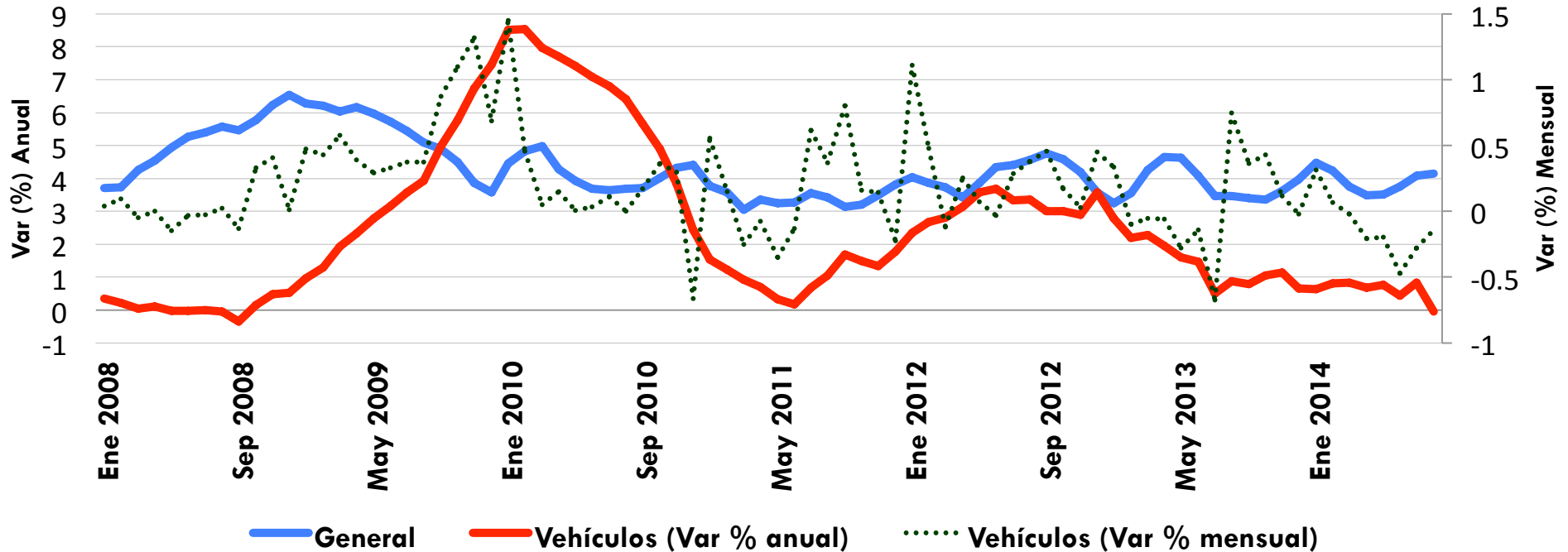
Fuente: Elaborado por AMDA con datos de INEGI.



Inflación en Sector Automotriz

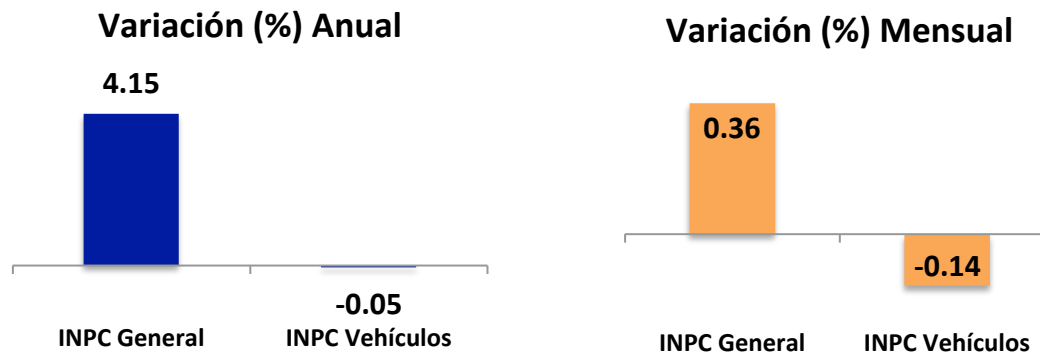
Inflación General y de Vehículos

A agosto 2014



Fuente: Elaborado por AMDA con datos de INEGI.

La inflación general al mes de agosto de 2014 se sitúa por encima de la inflación de vehículos, registrando en su variación anual una caída en los precios, misma situación mostrada en su variación mensual desde marzo de 2014.





Vehículos usados importados (unidades)

	Agosto				Acumulado Enero a Agosto			
	2014	2013	Variación		2014	2013	Variación	
			Unidades	%			Unidades	%
Usados importados	39,826	63,764	-23,938	-37.5%	356,123	424,718	-68,595	-16.2%

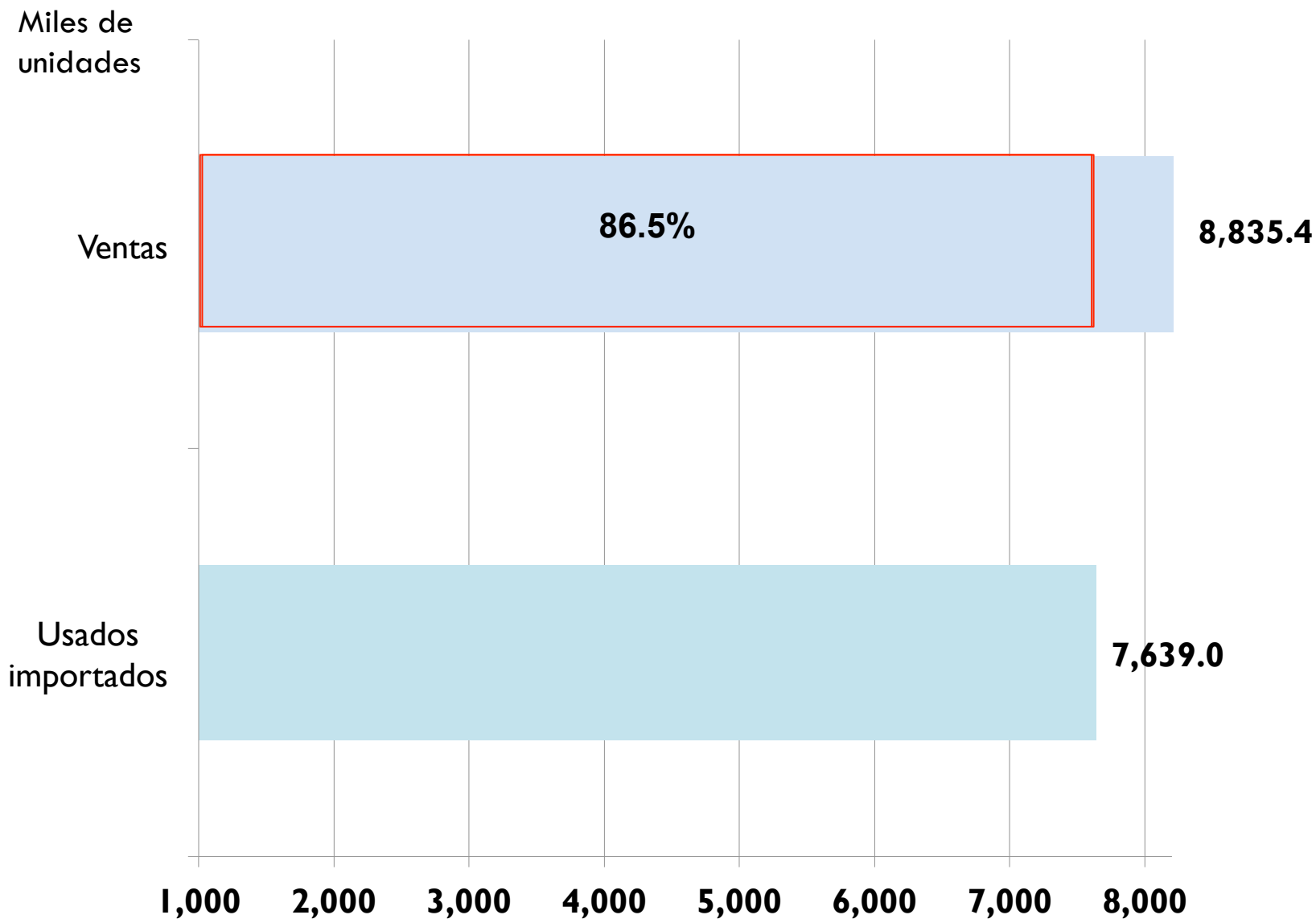
	2005	2006	2007	2008	2009	2010	2011	2012	2013	2014
Mercado interno enero-agosto	702,993	707,599	692,121	685,747	471,658	499,857	557,339	621,941	676,964	700,452
Usados importados enero-agosto	267,112	1,121,731	774,718	736,899	148,319	278,137	429,177	278,947	424,718	356,123
% de usados importados en mercado interno	38.0%	158.5%	111.9%	107.5%	31.4%	55.6%	77.0%	44.9%	62.7%	50.8%

Fuente: Administración General de Aduanas. SHCP.

Al mes de agosto de 2014, la importación de autos usados fue de 356 mil 123 unidades, lo que equivale al 50.8% del total de ventas de vehículos nuevos. En el lapso enero-agosto, la importación disminuyó 16.2% respecto a similar periodo de 2013, lo que representó 68 mil 595 unidades menos.

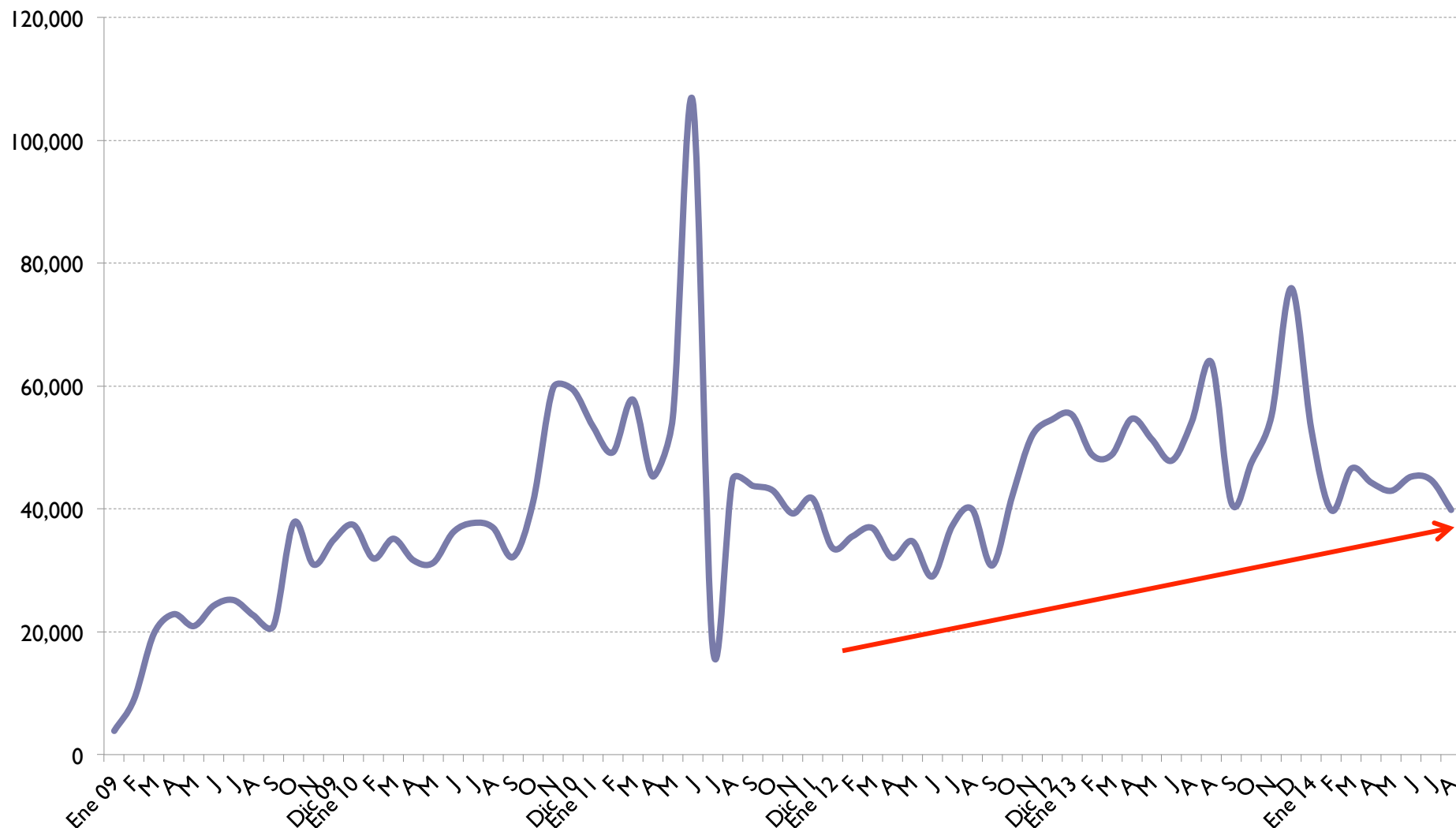


Usados importados vs. comercialización de unidades nuevas de octubre de 2005 a agosto de 2014





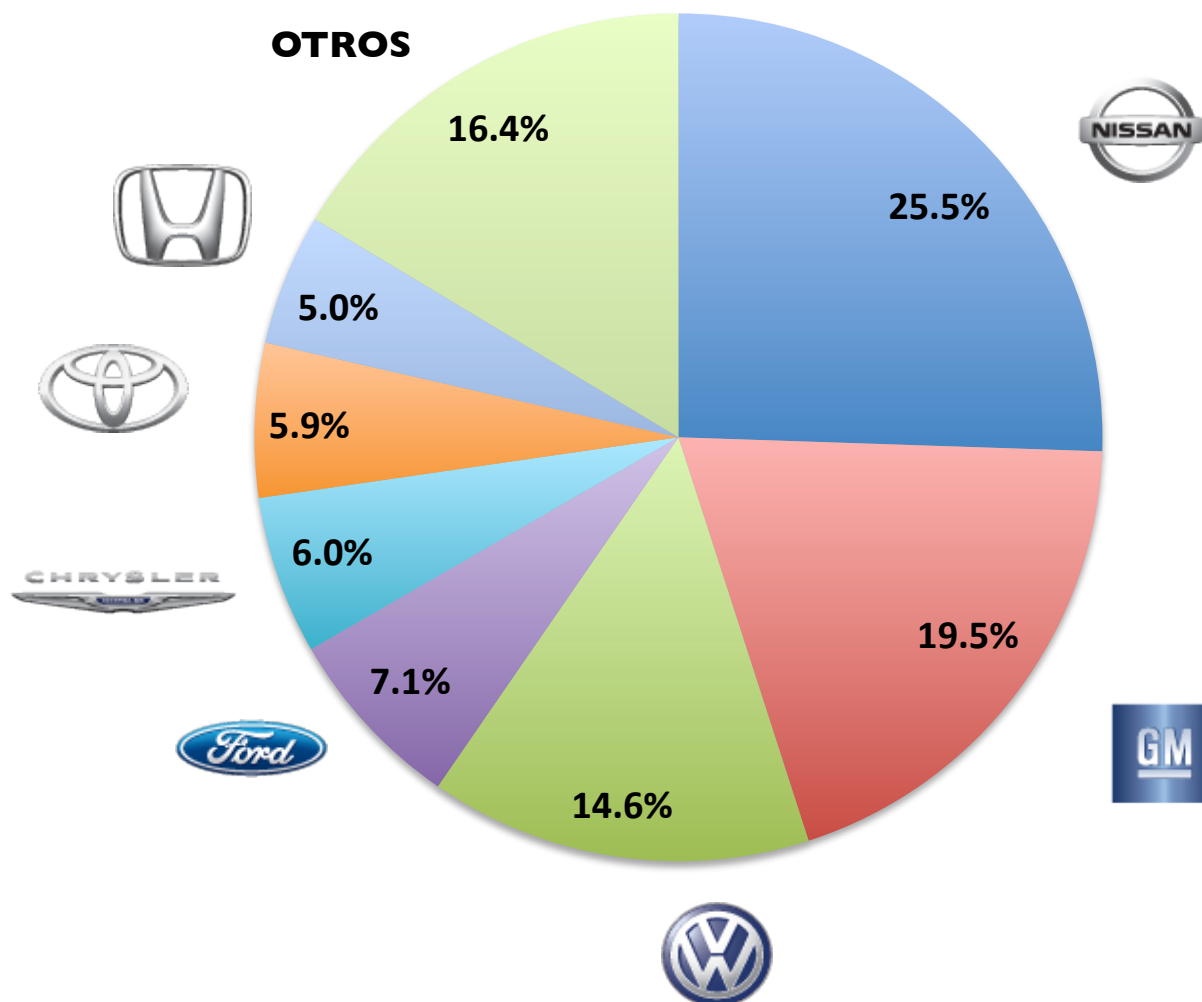
Volumen mensual de unidades importadas 2009 a 2014



Fuente: Administración General de Aduanas. SHCP.

Ranking de marcas enero-septiembre de 2014

Participación de las marcas con mayor volumen



Estas siete marcas comercializan el 83.6% del total de vehículos en México. En contraste, en el mismo lapso de referencia, tres de estas empresas registraron números negativos.



Comercialización por marcas de ene.-sep. de 2013 y 2014 (unidades)

MARCA	ENE-SEP 2013 ¹	% DEL TOTAL	ENE-SEP 2014 ¹	% DEL TOTAL	VARIACIÓN	
					ABSOLUTA	RELATIVA
NISSAN	189,072	25.0%	201,568	25.5%	12,496	6.6%
GENERAL MOTORS	143,880	19.0%	154,006	19.5%	10,126	7.0%
VOLKSWAGEN	110,317	14.6%	115,006	14.6%	4,689	4.3%
FORD MOTOR	63,079	8.4%	55,814	7.1%	-7,265	-11.5%
CHRYSLER	56,400	7.5%	47,700	6.0%	-8,700	-15.4%
TOYOTA	40,094	5.3%	46,422	5.9%	6,328	15.8%
HONDA	40,519	5.4%	39,581	5.0%	-938	-2.3%
MAZDA	23,521	3.1%	27,784	3.5%	4,263	18.1%
RENAULT	14,405	1.9%	16,553	2.1%	2,148	14.9%
SEAT	15,549	2.1%	15,718	2.0%	169	1.1%
AUDI	8,483	1.1%	9,507	1.2%	1,024	12.1%
SUZUKI	7,967	1.1%	8,803	1.1%	836	10.5%
MITSUBISHI	6,237	0.8%	8,294	1.1%	2,057	33.0%
BMW	6,825	0.9%	7,636	1.0%	811	11.9%
MERCEDES BENZ *	6,428	0.9%	6,359	0.8%	-69	-1.1%
HYUNDAI	0	0.0%	5,910	0.7%	5,910	-
FIAT	5,481	0.7%	5,718	0.7%	237	4.3%
PEUGEOT	5,001	0.7%	4,356	0.6%	-645	-12.9%
MINI	3,203	0.4%	2,977	0.4%	-226	-7.1%
ACURA	1,851	0.2%	1,729	0.2%	-122	-6.6%
LINCOLN	1,283	0.2%	1,256	0.2%	-27	-2.1%
LAND ROVER	939	0.1%	1,174	0.1%	235	25.0%
ISUZU	670	0.1%	1,073	0.1%	403	60.1%
SMART	1,169	0.2%	1,045	0.1%	-124	-10.6%
SUBARU	264	0.0%	1,019	0.1%	755	286.0%
INFINITI	729	0.1%	974	0.1%	245	33.6%
VOLVO	1,207	0.2%	734	0.1%	-473	-39.2%
PORSCHE	560	0.1%	663	0.1%	103	18.4%
JAGUAR	102	0.0%	133	0.0%	31	30.4%
ALFA ROMEO	73	0.0%	55	0.0%	-18	-24.7%
BENTLEY **	7	0.0%	N.D.	-	-	-
TOTAL	755,315	100.0%	789,568	100.0%	34,253	4.5%

Fuente: Elaborado por AMDA. Con información de AMIA

¹Incluye camiones pesados.

* Mercedes Benz no proporciona información de camiones ligeros, a partir de noviembre de 2012.

** Bentley no comparte información, a partir de febrero 2014. Reportó una unidad durante enero 2014.



Comercialización por marcas en septiembre de 2013 y 2014

(unidades)

MARCA	SEPTIEMBRE	% DEL	SEPTIEMBRE	% DEL	VARIACION	
	2013 ¹	TOTAL	2014 ¹	TOTAL	ABSOLUTA	RELATIVA
NISSAN	19,626	25.0%	23,954	26.9%	4,328	22.1%
GENERAL MOTORS	13,976	17.8%	15,113	17.0%	1,137	8.1%
VOLKSWAGEN	12,049	15.4%	13,126	14.7%	1,077	8.9%
TOYOTA	3,906	5.0%	5,617	6.3%	1,711	43.8%
HONDA	4,481	5.7%	5,194	5.8%	713	15.9%
FORD MOTOR	6,601	8.4%	4,978	5.6%	-1,623	-24.6%
CHRYSLER	5,328	6.8%	4,446	5.0%	-882	-16.6%
MAZDA	2,779	3.5%	3,391	3.8%	612	22.0%
RENAULT	1,323	1.7%	1,984	2.2%	661	50.0%
SEAT	1,510	1.9%	1,785	2.0%	275	18.2%
HYUNDAI	0	0.0%	1,500	1.7%	1,500	-
MITSUBISHI	679	0.9%	1,236	1.4%	557	82.0%
AUDI	950	1.2%	1,187	1.3%	237	24.9%
SUZUKI	818	1.0%	971	1.1%	153	18.7%
BMW	910	1.2%	920	1.0%	10	1.1%
MERCEDES BENZ *	687	0.9%	711	0.8%	24	3.5%
FIAT	741	0.9%	633	0.7%	-108	-14.6%
PEUGEOT	530	0.7%	576	0.6%	46	8.7%
MINI	391	0.5%	415	0.5%	24	6.1%
ACURA	232	0.3%	297	0.3%	65	28.0%
ISUZU	57	0.1%	251	0.3%	194	340.4%
INFINITI	72	0.1%	135	0.2%	63	87.5%
LAND ROVER	97	0.1%	130	0.1%	33	34.0%
SMART	139	0.2%	127	0.1%	-12	-8.6%
SUBARU	68	0.1%	116	0.1%	48	70.6%
VOLVO	167	0.2%	108	0.1%	-59	-35.3%
LINCOLN	147	0.2%	104	0.1%	-43	-29.3%
PORSCHE	69	0.1%	91	0.1%	22	31.9%
JAGUAR	11	0.0%	16	0.0%	5	45.5%
ALFA ROMEO	6	0.0%	4	0.0%	-2	-33.3%
BENTLEY **	1	0.0%	N.D.	-	-	-
TOTAL	78,351	100.0%	89,116	100.0%	10,765	13.7%

Fuente: Elaborado por AMDA. Con información de AMIA

¹Incluye camiones pesados.

* Mercedes Benz no proporciona información de camiones ligeros, a partir de noviembre de 2012.

** Bentley no comparte información, a partir de febrero 2014. Reportó una unidad durante enero 2014.



Comercialización mensual de vehículos ligeros 2005 a 2014

Comercialización de vehículos ligeros													
Año	Unidades												Total anual
	Ene	Feb	Mar	Abr	May	Jun	Jul	Ago	Sep	Oct	Nov	Dic	
2005	93,299	89,444	89,483	86,426	83,962	84,897	85,000	90,626	91,078	89,999	100,755	146,799	1,131,768
	7.1%	5.5%	-5.2%	7.7%	1.8%	5.0%	0.6%	9.4%	12.1%	-1.5%	1.4%	0.1%	3.3%
2006	96,227	89,079	96,871	77,877	86,459	87,083	83,067	90,936	92,077	97,468	102,200	140,374	1,139,718
	3.1%	-0.4%	8.3%	-9.9%	3.0%	2.6%	-2.3%	0.3%	1.1%	8.3%	1.4%	-4.4%	0.7%
2007	97,673	86,058	96,484	75,020	84,752	80,460	83,102	88,572	86,545	97,180	97,670	126,350	1,099,866
	1.5%	-3.4%	-0.4%	-3.7%	-2.0%	-7.6%	0.0%	-2.6%	-6.0%	-0.3%	-4.4%	-10.0%	-3.5%
2008	96,844	86,995	80,118	83,103	85,823	81,421	85,324	86,119	76,617	83,306	78,553	101,297	1,025,520
	-0.8%	1.1%	-17.0%	10.8%	1.3%	1.2%	2.7%	-2.8%	-11.5%	-14.3%	-19.6%	-19.8%	-6.8%
2009	69,664	61,578	64,242	51,394	53,438	55,973	56,443	58,926	58,505	67,881	64,913	91,961	754,918
	-28.1%	-29.2%	-19.8%	-38.2%	-37.7%	-31.3%	-33.8%	-31.6%	-23.6%	-18.5%	-17.4%	-9.2%	-26.4%
2010	64,064	59,516	65,414	60,432	61,632	59,909	61,959	66,931	65,932	74,094	75,582	104,941	820,406
	-8.0%	-3.3%	1.8%	17.6%	15.3%	7.0%	9.8%	13.6%	12.7%	9.2%	16.4%	14.1%	8.7%
2011	68,766	66,990	75,125	65,246	68,634	68,365	68,533	75,680	73,997	75,747	83,107	115,696	905,886
	7.3%	12.6%	14.8%	8.0%	11.4%	14.1%	10.6%	13.1%	12.2%	2.2%	10.0%	10.2%	10.4%
2012	75,297	74,703	83,574	69,890	80,267	78,508	76,376	83,326	79,960	83,171	91,826	110,849	987,747
	9.5%	11.5%	11.2%	7.1%	16.9%	14.8%	11.4%	10.1%	8.1%	9.8%	10.5%	-4.2%	9.0%
2013	84,269	80,193	82,767	83,527	87,518	83,713	86,645	88,332	78,351	88,261	100,423	119,364	1,063,363
	11.9%	7.3%	-1.0%	19.5%	9.0%	6.6%	13.4%	6.0%	-2.0%	6.1%	9.4%	7.7%	7.7%
2014	85,504	79,938	85,682	76,865	88,244	84,127	96,211	103,881	89,116				
	1.5%	-0.3%	3.5%	-8.0%	0.8%	0.5%	11.0%	17.6%	13.7%				

Fuente: Elaborado por AMDA con información de AMIA

Vehículos comercializados ene.-sep. de 2000 a 2014 (unidades)

Segmento	Enero a Septiembre														
	2000	2001	2002	2003	2004	2005	2006	2007	2008	2009	2010	2011	2012	2013	2014
Subcompactos	201,273	246,509	300,210	309,792	335,518	322,759	283,179	232,669	224,368	156,421	168,903	196,174	219,464	228,888	261,824
Compactos	174,182	193,812	177,135	151,326	148,901	148,205	159,425	189,612	174,758	125,139	149,834	186,091	195,227	223,621	211,172
De lujo	29,002	31,682	32,908	29,074	29,810	29,568	32,506	31,942	34,418	22,219	22,751	24,120	42,634	44,977	43,540
Deportivos	5,480	4,081	6,719	5,862	4,263	5,206	6,108	5,259	4,654	4,833	5,017	5,319	3,653	3,948	3,948
Uso múltiple	68,977	76,086	85,688	95,429	119,744	149,860	157,840	161,213	162,033	109,119	112,702	119,098	132,445	151,391	159,154
Camiones ligeros	109,635	95,804	99,829	95,419	115,888	131,146	154,064	153,206	158,382	110,794	105,149	99,266	106,941	101,205	108,847
Camiones pesados ¹	3,849	3,848	4,201	4,246	4,306	7,340	6,554	4,752	3,751	1,638	1,433	1,268	1,537	1,285	1,083
Total	592,398	651,822	706,690	691,148	758,430	794,084	799,676	778,653	762,364	530,163	565,789	631,336	701,901	755,315	789,568

Vehículos comercializados en septiembre de 2000 a 2014 (unidades)

Segmento	Septiembre														
	2000	2001	2002	2003	2004	2005	2006	2007	2008	2009	2010	2011	2012	2013	2014
Subcompactos	25,763	27,950	30,943	31,971	33,496	36,145	30,202	24,885	22,265	17,734	18,832	25,032	23,412	21,379	28,781
Compactos	19,204	18,578	15,023	14,655	16,195	16,848	18,755	20,297	17,737	13,642	18,639	21,336	23,179	24,069	23,916
De lujo	3,402	3,336	3,632	3,112	3,491	3,583	4,176	3,255	4,031	2,311	2,828	3,079	5,069	4,812	5,053
Deportivos	615	523	678	459	558	596	810	651	402	643	584	557	523	472	357
Uso múltiple	7,148	7,926	7,860	9,989	12,997	16,633	18,686	18,902	15,280	11,533	13,624	13,301	14,839	16,213	18,586
Camiones ligeros	12,888	9,476	9,562	9,643	14,441	16,504	18,555	17,887	16,444	12,512	11,306	10,551	12,780	11,200	12,278
Camiones pesados ¹	415	315	475	303	354	769	893	655	458	130	119	141	158	206	145
Total	69,435	68,104	68,173	70,132	81,532	91,078	92,077	86,532	76,617	58,505	65,932	73,997	79,960	78,351	89,116

¹ Camiones ligeros incluye: F450 y F550.



Ventas por segmento enero-septiembre de 2014

Subcompactos			
Modelo	Marca	Unidades	% del Segmento
Aveo	GM	46,382	18%
Tsuru	Nissan	33,212	13%
Spark	GM	28,629	11%
Vento	VW	26,334	10%
March	Nissan	23,786	9%
Resto segmento		103,481	40%
Total		261,824	100%

De lujo			
Modelo	Marca	Unidades	% del Segmento
Passat	VW	4,033	9%
Accord	Honda	3,358	8%
Altima	Nissan	3,170	7%
Camry	Toyota	1,622	4%
Charger	Dodge	1,412	3%
Resto segmento		29,945	69%
Total		43,540	100%

Usos múltiples			
Modelo	Marca	Unidades	% del Segmento
CR-V-	Honda	16,644	10%
Trax	GM	13,598	9%
CX-5	Mazda	8,636	5%
Duster	Renault	7,973	5%
Journey	Chrysler	7,918	5%
Resto segmento		104,385	66%
Total		159,154	100%

Compactos			
Modelo	Marca	Unidades	% del Segmento
Versa	NISSAN	36,449	17%
Nuevo Jetta	VW	24,632	12%
Clásico 4pts	VW	22,931	11%
Sentra 2.0	Nissan	21,174	10%
Tiida sedan	Nissan	19,565	9%
Resto segmento		86,421	41%
Total		211,172	100%

Deportivos			
Modelo	Marca	Unidades	% del Segmento
León	Seat	1,322	33%
Camaro	GM	833	21%
León SC 2P	Seat	573	15%
Challenger	Chrysler	454	11%
Mustang	Ford	301	8%
Resto segmento		465	12%
Total		3,948	100%

Camiones ligeros			
Modelo	Marca	Unidades	% del Segmento
Chasis Largo	Nissan	17,748	16%
Pick Up DC	Nissan	7,648	7%
Hilux	Toyota	6,049	6%
Estacas Largo	Nissan	5,894	5%
Ranger Crew Cab	Ford	4,600	4%
Resto segmento		66,908	61%
Total		108,847	100%

Fuente: Elaborado por AMDA. No incluye camiones pesados (F450 y F550).

Los diez modelos más vendidos

Posición	Modelo	Marca	Segmento	Unidades	% del Mercado	Variación 2014 vs. 2013	
						Unidades	%
1	AVEO	GM	Subcompactos	46,382	5.9%	2,501	5.7%
2	VERSA	Nissan	Subcompactos	36,449	4.6%	1,033	2.9%
3	TSURU	Nissan	Subcompactos	33,212	4.2%	-1,380	-4.0%
4	SPARK	GM	Subcompactos	28,629	3.6%	5,734	25.0%
5	VENTO	VW	Subcompactos	26,334	3.3%	26,334	-
6	NUEVO JETTA	VW	Compactos	24,632	3.1%	-833	-3.3%
7	MARCH	Nissan	Subcompactos	23,786	3.0%	7,905	49.8%
8	CLASICO	VW	Compactos	22,931	2.9%	-16,930	-42.5%
9	SENTRA 2.0	Nissan	Compactos	21,174	2.7%	414	2.0%
10	TIIDA SEDAN	Nissan	Compactos	19,565	2.5%	1,272	7.0%

Fuente: Elaborado por AMDA con información de AMIA

Los diez modelos de mayor venta en el mercado mexicano durante los meses de enero a septiembre de 2014 acumularon 283 mil 094 unidades, lo que significa una cobertura del 35.9% del total de vehículos ligeros comercializados en el lapso de referencia.

Nissan coloca en esta ocasión cinco de los 10 modelos más vendidos en el país, VW tres y General Motors un par.



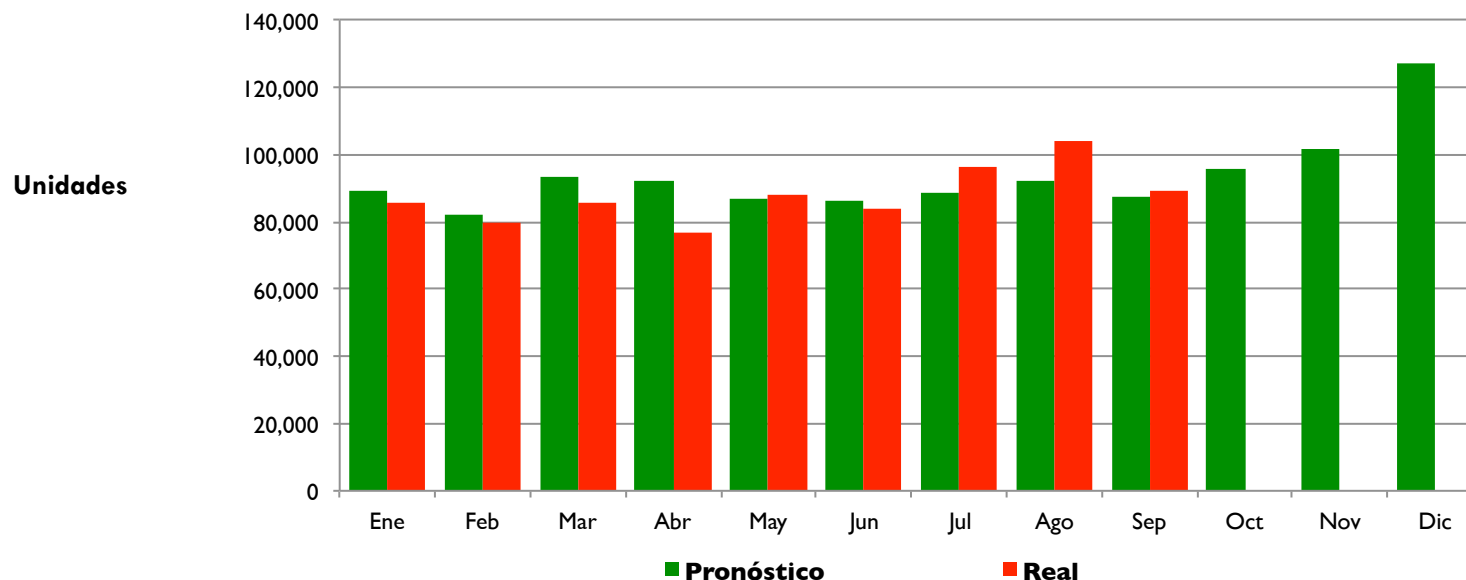
Pronóstico mensual de vehículos ligeros

El volumen de unidades comercializadas de enero a septiembre de 2014 fue de 789 mil 568 unidades, **2.6%** por encima de lo estimado por AMDA para este lapso.

	Enero a Septiembre	Variación %	Septiembre	Variación %
Pronóstico	769,523	2.6%	87,197	2.2%
Real	789,568		89,116	

Pronóstico para octubre de 2014

99 mil 387 unidades



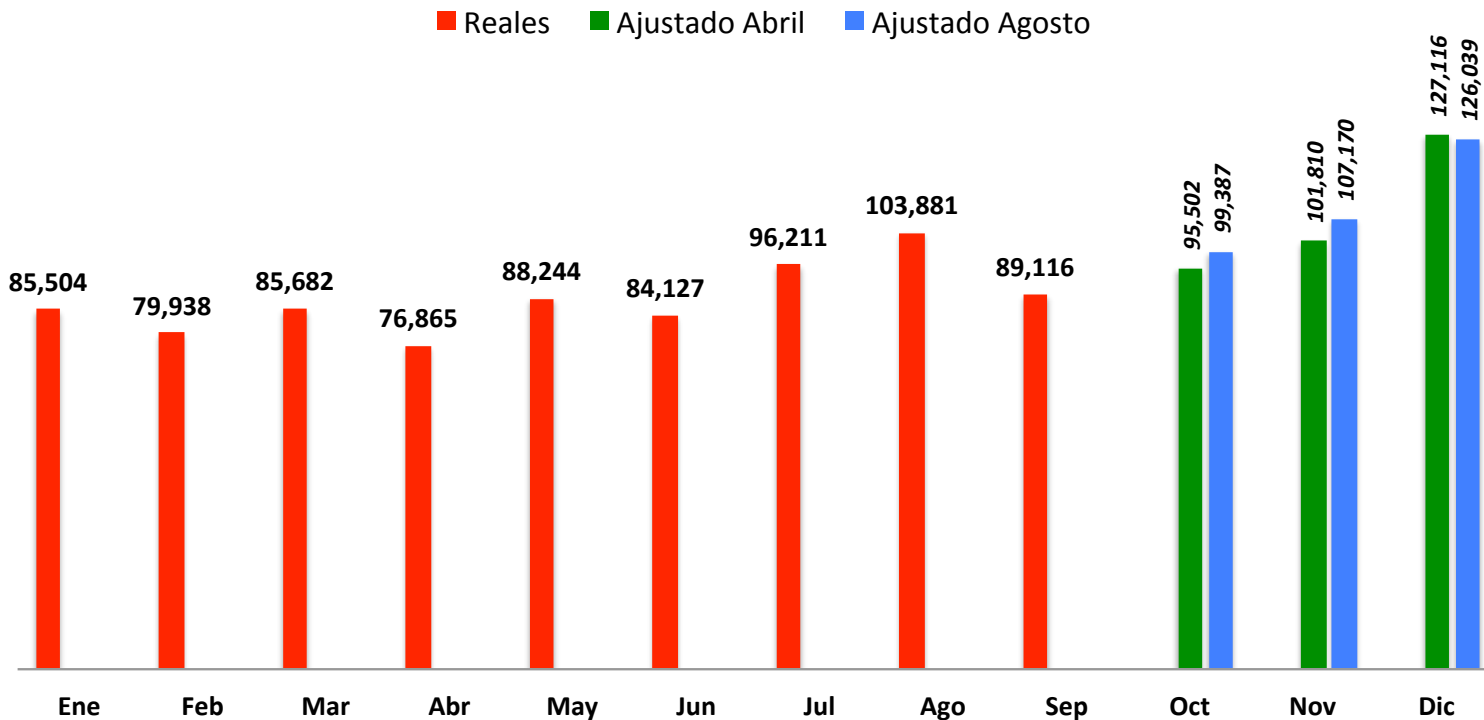
Fuente: Elaborado por AMDA



Comparativo Pronósticos

De acuerdo con el importante incremento en la comercialización de autos nuevos en los meses de julio, agosto y septiembre, se ha ajustado el pronóstico para cierre de 2014, el cual se espera se ubique alrededor de 1 millón 120 mil unidades.

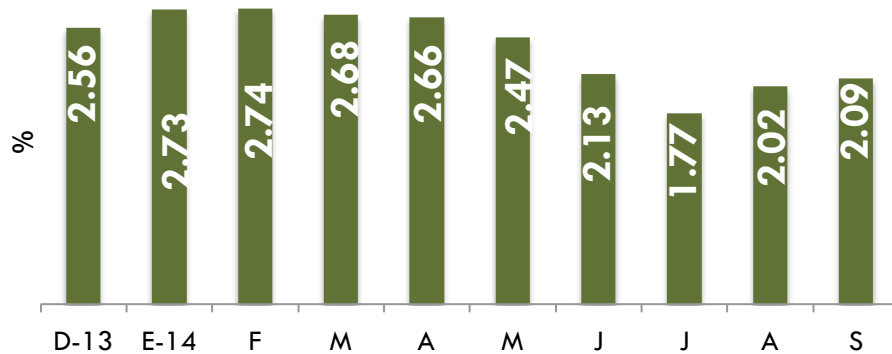
Cierre 2014		
	Ajuste Abril	Ajuste Agosto
Var (%) vs 2013	2.9	5.5





Estados Unidos: Proyecciones de Producto Interno Bruto

Pronóstico de la Variación del PIB de Estados Unidos para 2014 (Media)

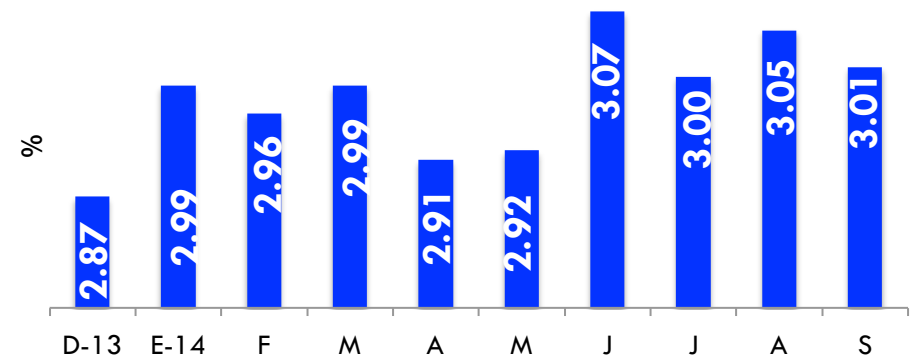


Fuente: Banxico

La expectativa de septiembre para el crecimiento del PIB estadounidense en 2015 prevé un ligero decremento de 0.04 puntos porcentuales con respecto a la estimación de agosto.

La expectativa de septiembre para el crecimiento del PIB estadounidense en 2014 prevé un nivel ligeramente mayor de la actividad con respecto a la estimación de agosto.

Pronóstico de la Variación del PIB de Estados Unidos para 2015 (Media)



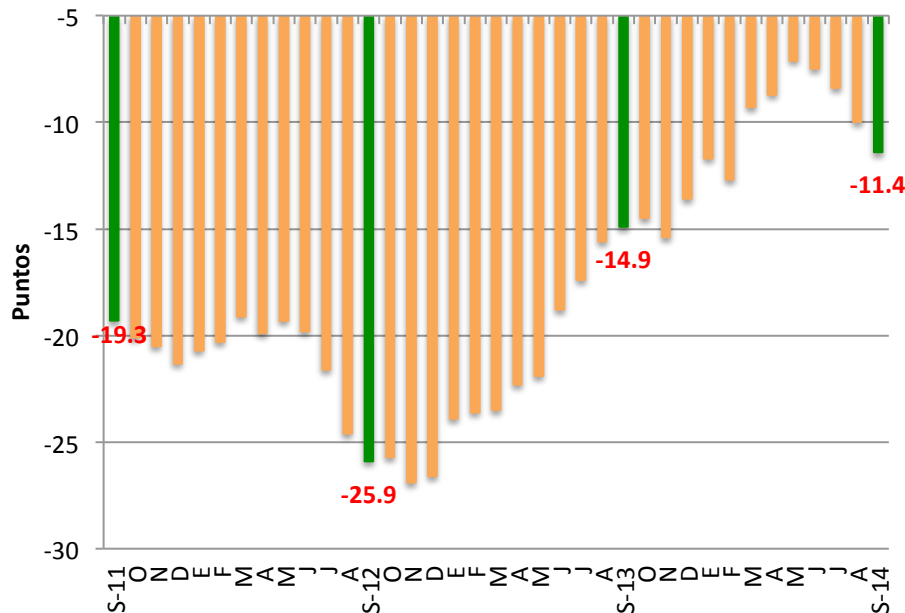
Fuente: Banxico



Confianza del consumidor en Estados Unidos y Euro Zona

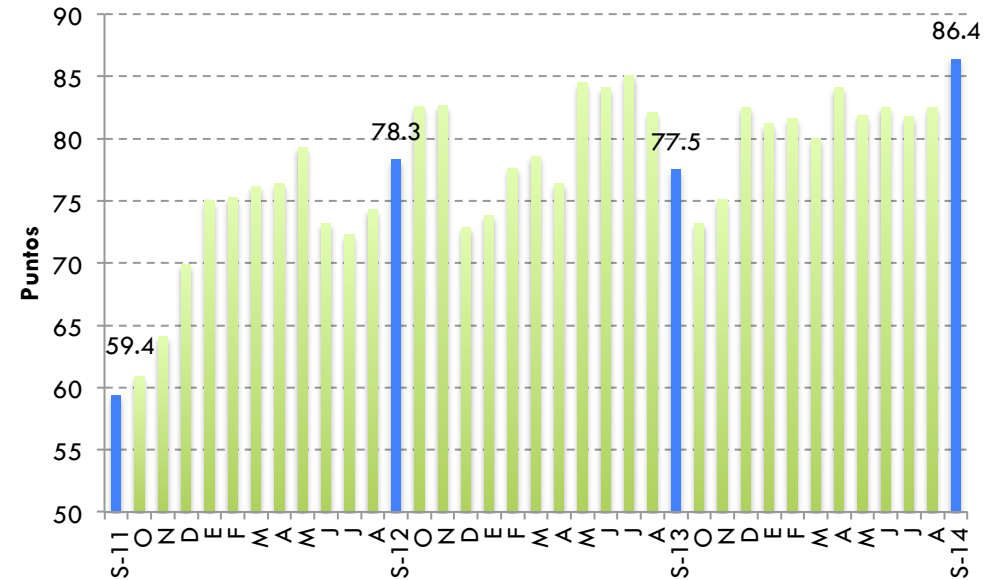
- Variación porcentual mensual (Sep2014-Ago2014): **4.7%**
- Variación porcentual anual (Sep14-Sep13): **11.5%**

Euro zona: confianza del consumidor



Fuente: Comisión Europea

EUA: Índice de confianza del consumidor



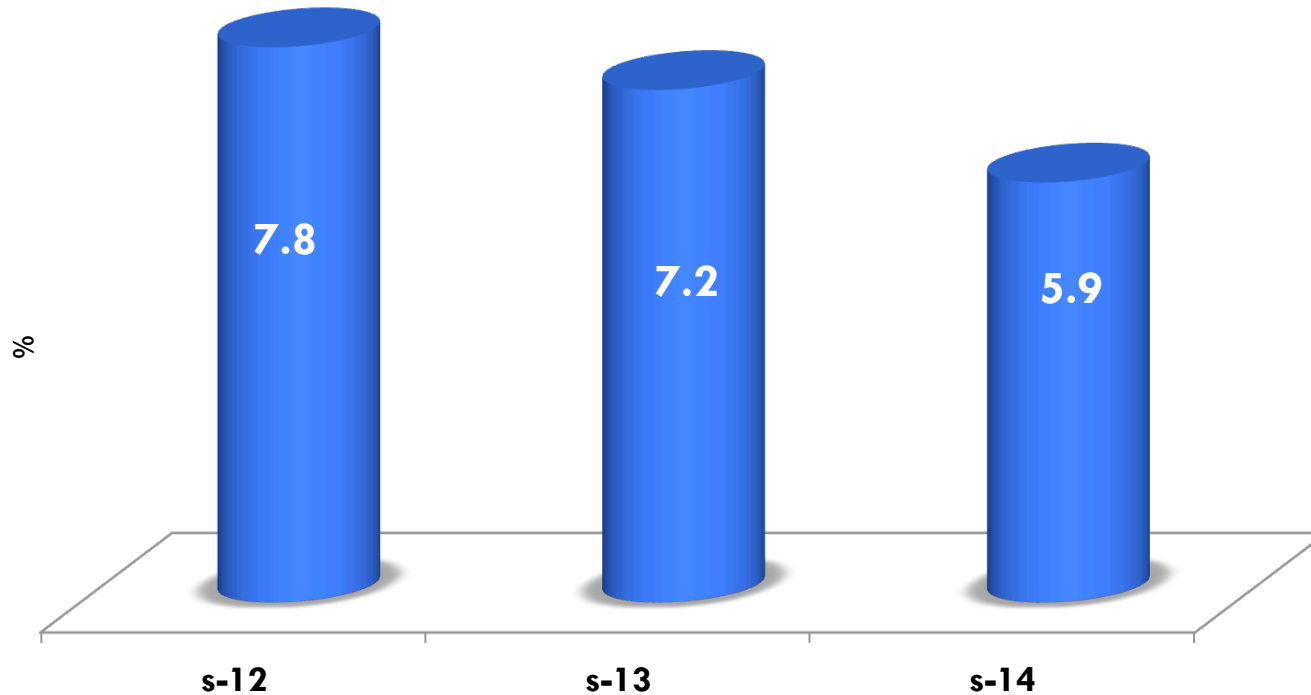
Thompson Reuters. Michigan University.

- En septiembre de 2014, la confianza del consumidor en la Euro Zona tuvo retroceso mensual.
- Con respecto al mes inmediato anterior retrocedió 1.4 puntos, mientras que contra el mismo periodo del año anterior aumentó 3.5 puntos.



Desempleo en Estados Unidos

Tasa desempleo









Fuente: BLS

- La tasa de desempleo en septiembre de 2014 estuvo por debajo en dos décimas del nivel reportado el mes inmediato anterior.
- Se mantiene como la tasa mas baja presentada en mes similar desde 2008, además de ser la tasa mas baja en lo que va del año.



Comercialización de vehículos ligeros (unidades)

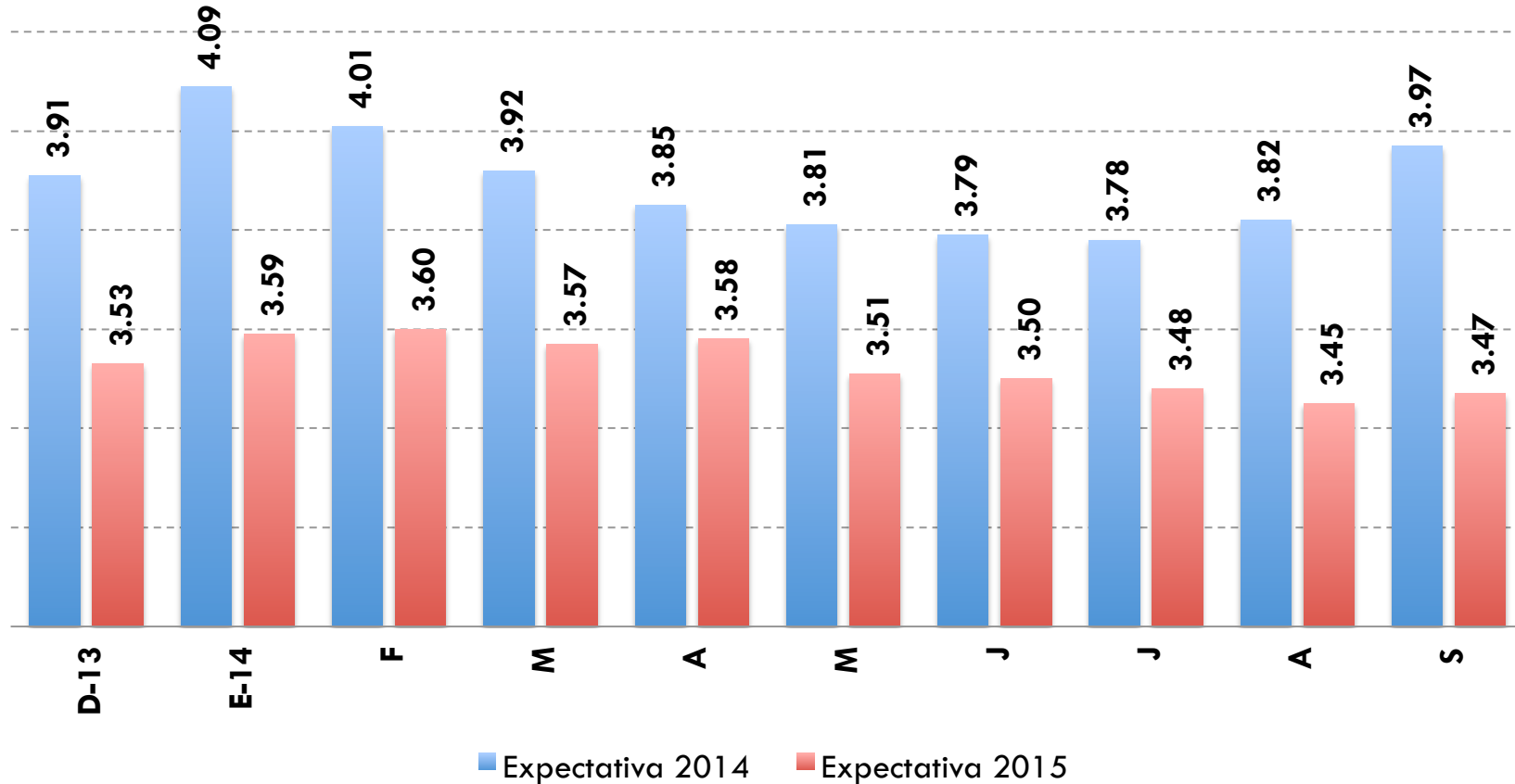
Ventas en algunos países						
	Septiembre			Acumulado		
	2014	2013	Variación %	2014	2013	Variación %
	1,245,786	1,138,378	9.4	12,436,855	11,790,337	5.5
	110,436	106,940	3.3	1,036,499	1,000,893	3.6
	282,519	293,916	-3.9	2,404,032	2,638,302	-8.9
	57,010	45,175	26.2	640,673	546,435	17.2
	167,919	149,092	12.6	1,424,568	1,350,756	5.5
	89,116	78,351	13.7	789,568	755,313	4.5

Fuente: AN, FEDERAUTO, AMDA, DESROSSIERS, FENABRAVE y ANFAC.



Evolución de Precios

Expectativas de inflación anual (%)



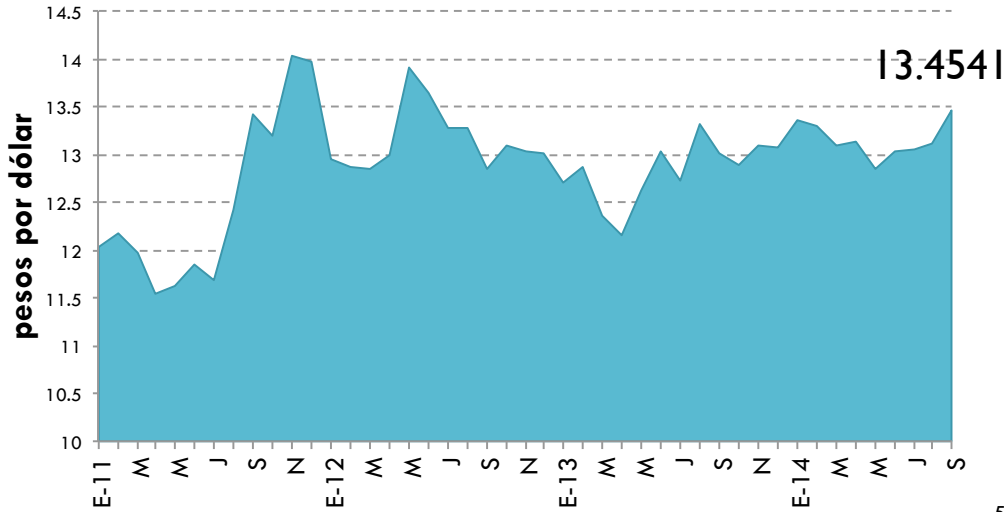
Fuente: Banxico

La inflación mensual para septiembre de 2014 se ubicó en 0.44% para alcanzar un nivel de inflación anual de 4.22% por encima de la expectativa de los especialistas.



Cetes y Tipo de Cambio

**Tipo de cambio
(Cierre de mes)**



Fuente: Banxico

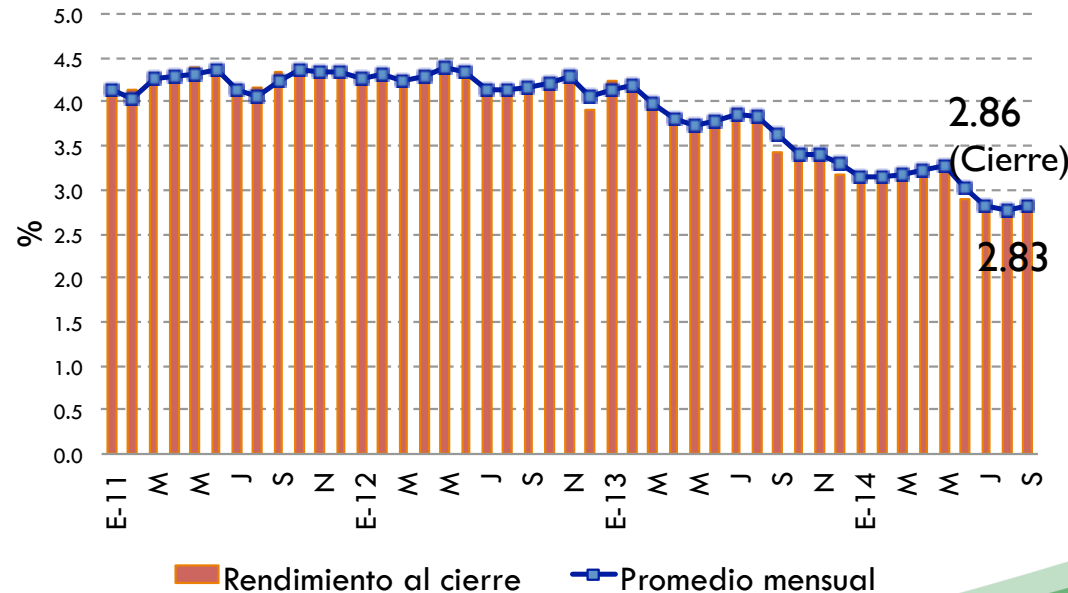
Al cierre de 2014 la tasa del Cete a 28 días se situará en 2.97 puntos porcentuales (2.98 puntos en la encuesta precedente). Para 2015 se estima sea de 3.62 puntos.

[Banxico 03/10/14]

Los analistas prevén que para el cierre 2014 el tipo de cambio se ubicará en 13.08 pesos por dólar. Para 2015 se estima sea de 12.94.

[Banxico 03/10/14]

Tasa de Interés. CETES a 28 días.

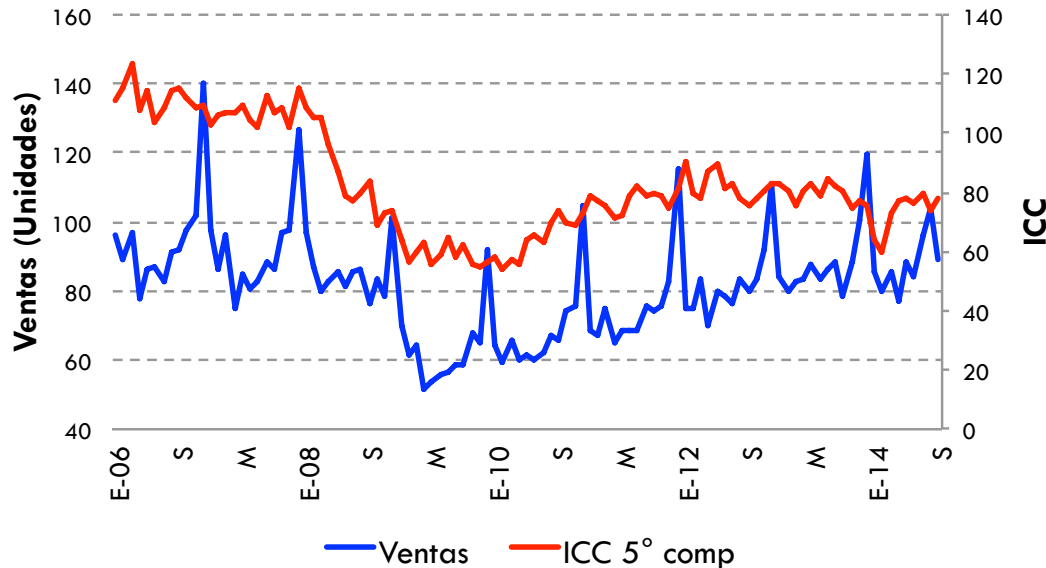


Fuente: Banxico



Confianza del Consumidor (ICC 5° componente)

Confianza del consumidor y ventas



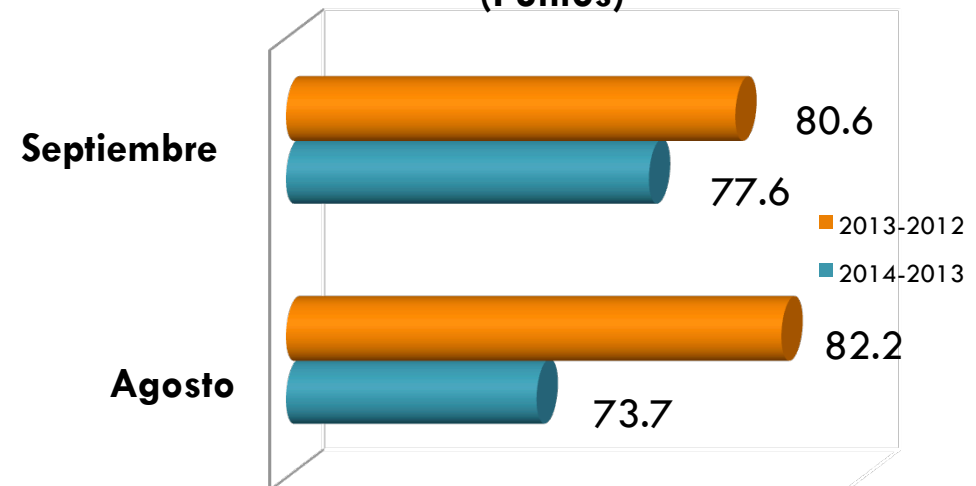
Fuente: INEGI

- La variación porcentual anual del quinto componente del Índice de Confianza del Consumidor es negativa a septiembre de 2014.

ICC 5° Componente

- Variación % anual sep 2014-sep 2013: **-3.7 %**
- Variación % mensual sep 2014 - ago 2014: **5.3%**

ICC. 5° Componente. A septiembre 2014 (Puntos)

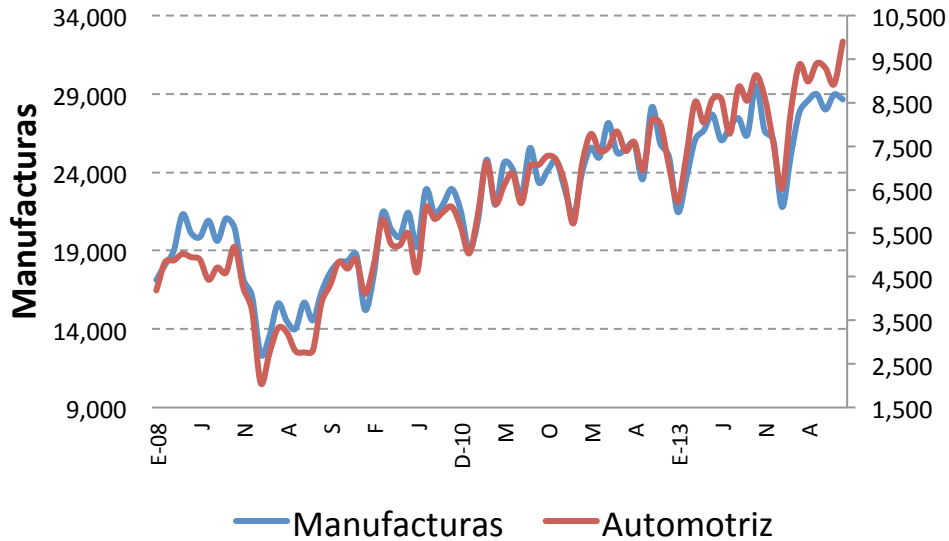


Fuente: INEGI



Exportaciones manufactureras y automotriz

Exportaciones manufactureras
(millones de dólares)

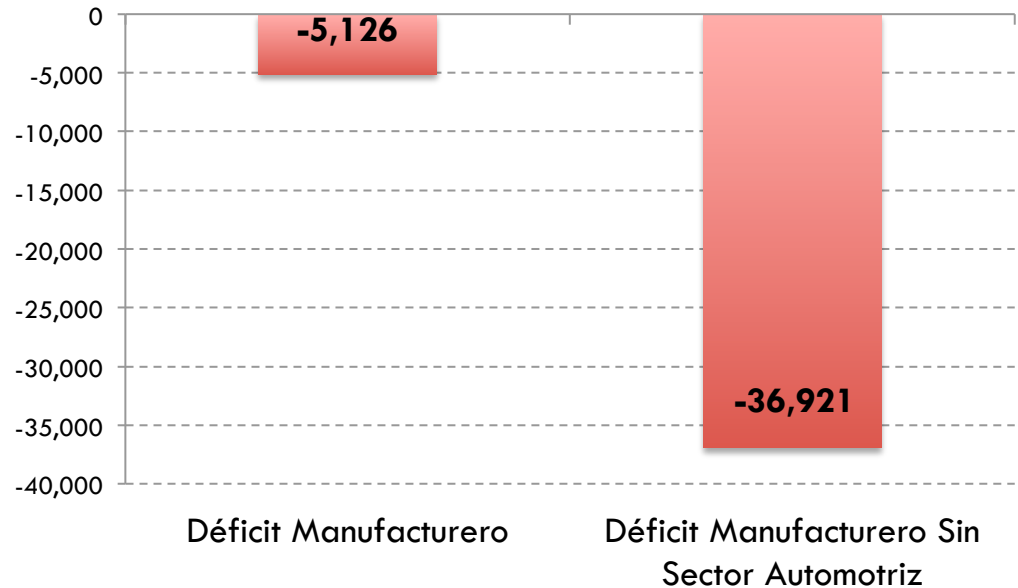


Fuente: INEGI

- El déficit del sector manufacturero en Agosto de 2014 fue de 5 mil 126 millones de dólares.
- El superavit de la balanza automotriz fue en Agosto de 2014 de 31 mil 795 millones de dólares.
- Sin considerar el saldo positivo de la balanza automotriz, el déficit manufacturero hubiera sido de 36 mil 921 millones de dólares.

- Exportaciones manufactureras:
Ago14-Jul14: **-1.1%**
Ago14-Ago13: 10.9%
- Exportaciones automotrices:
Ago14-Jul14: 4.4%
Ago14-Ago13: 11.8%

Déficit del sector manufacturero. Agosto 2014



Fuente: INEGI



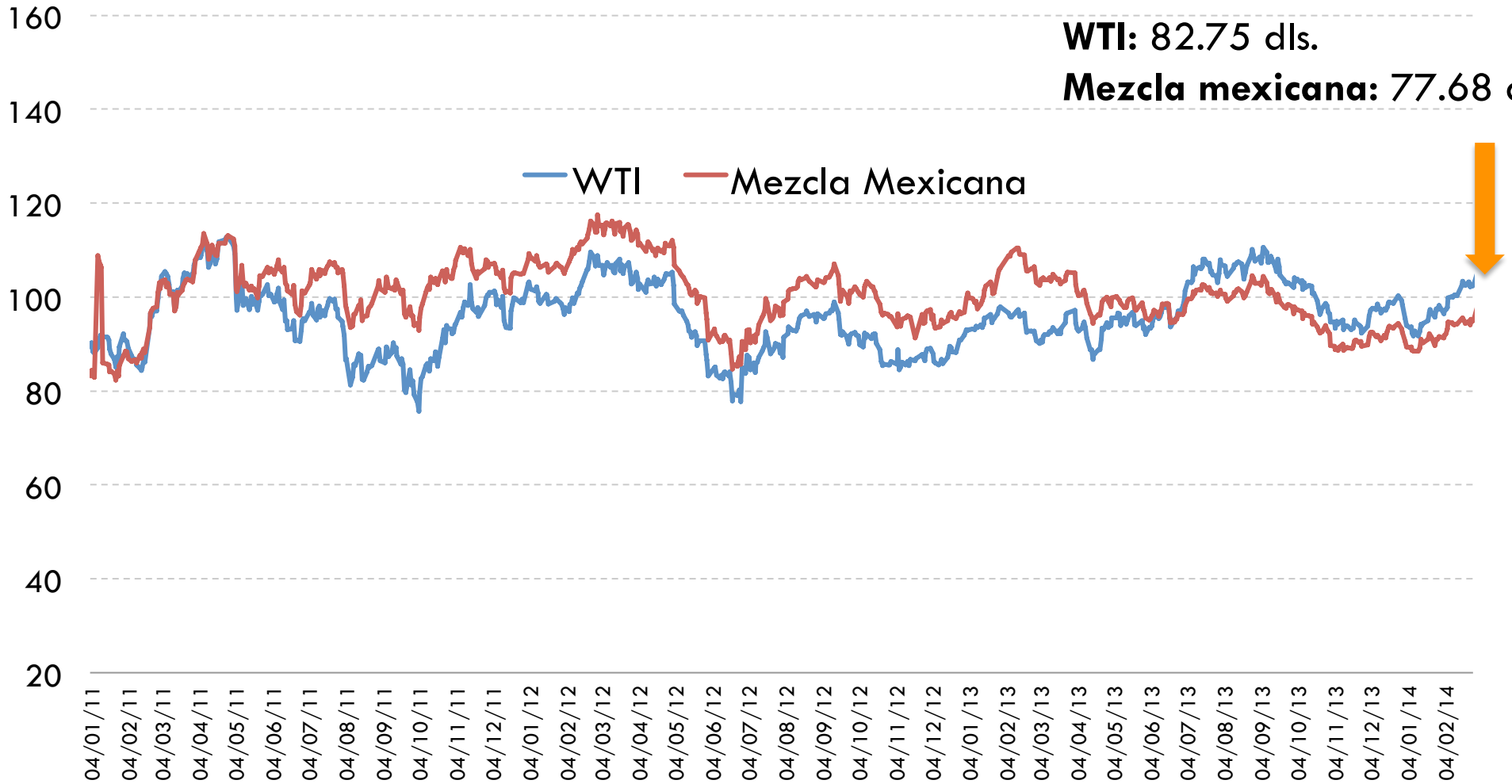
Precios del Petróleo

Dólares por barril

Al 17 oct. 2014

WTI: 82.75 dls.

Mezcla mexicana: 77.68 dls.



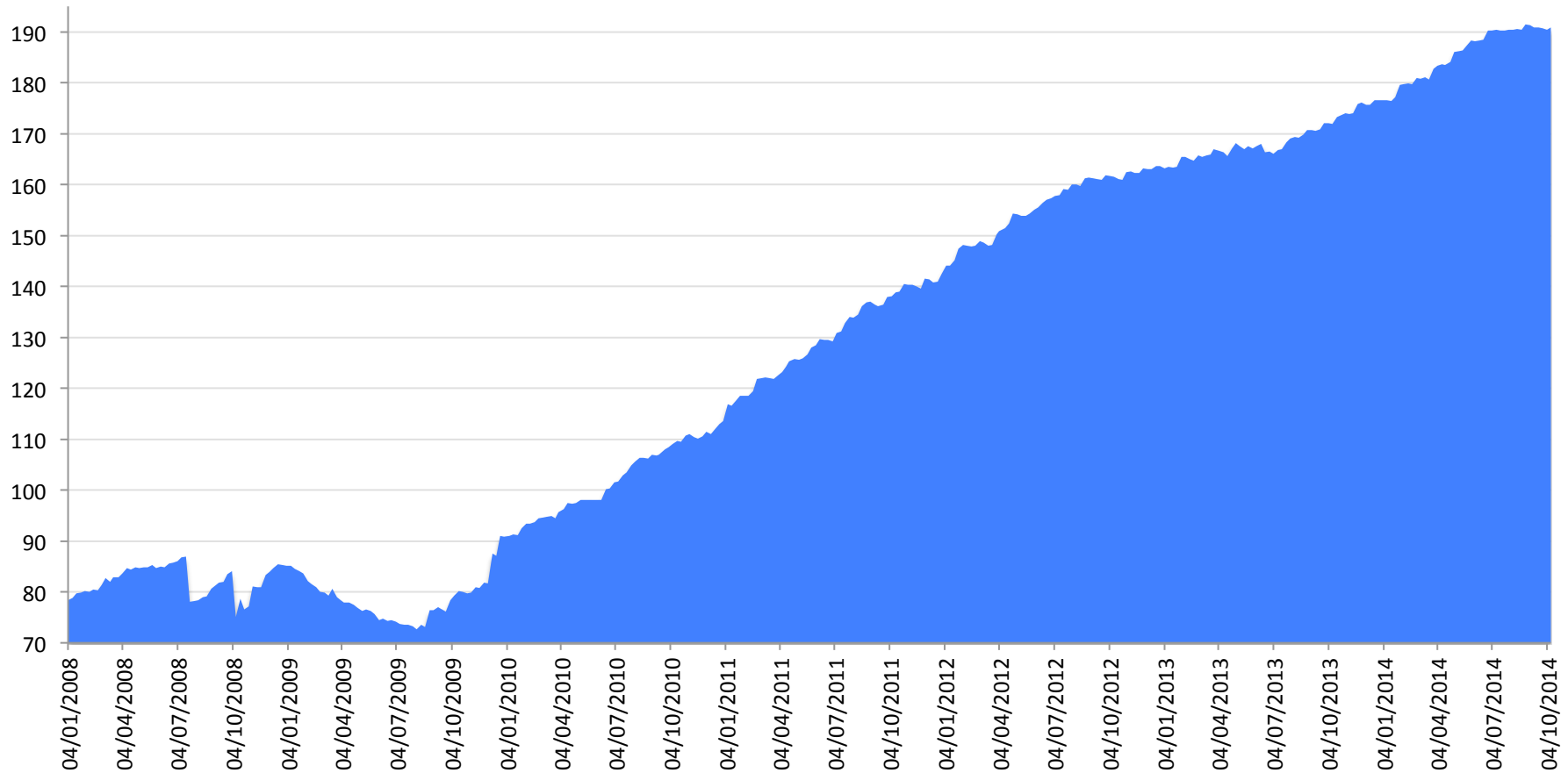
Fuente: Banxico



Saldo semanal de la reserva internacional neta

Miles de millones de dólares

10-oct-2014 = 190.8

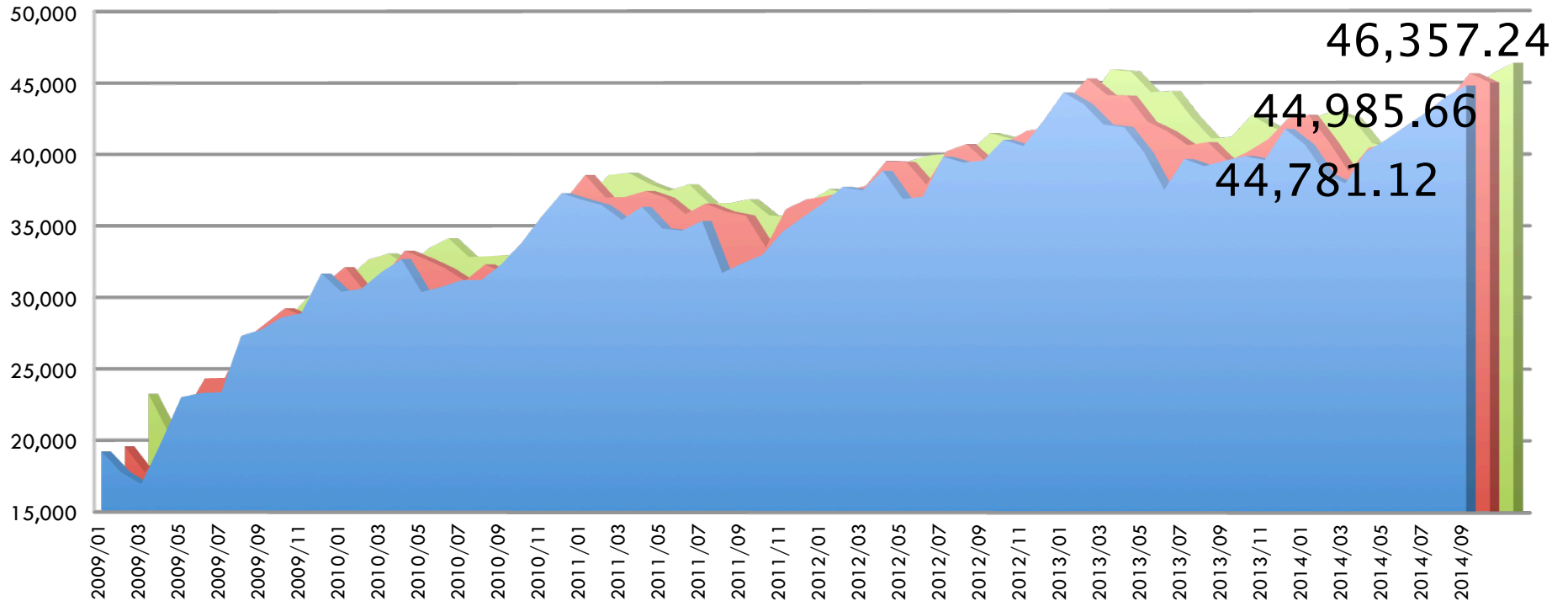


Fuente: Banxico



Índice de precios y cotizaciones de la BMV 1978=0.78

Puntos



■ Mínimo ■ Último del mes ■ Máximo

Fuente: INEGI
Información a Septiembre 2014



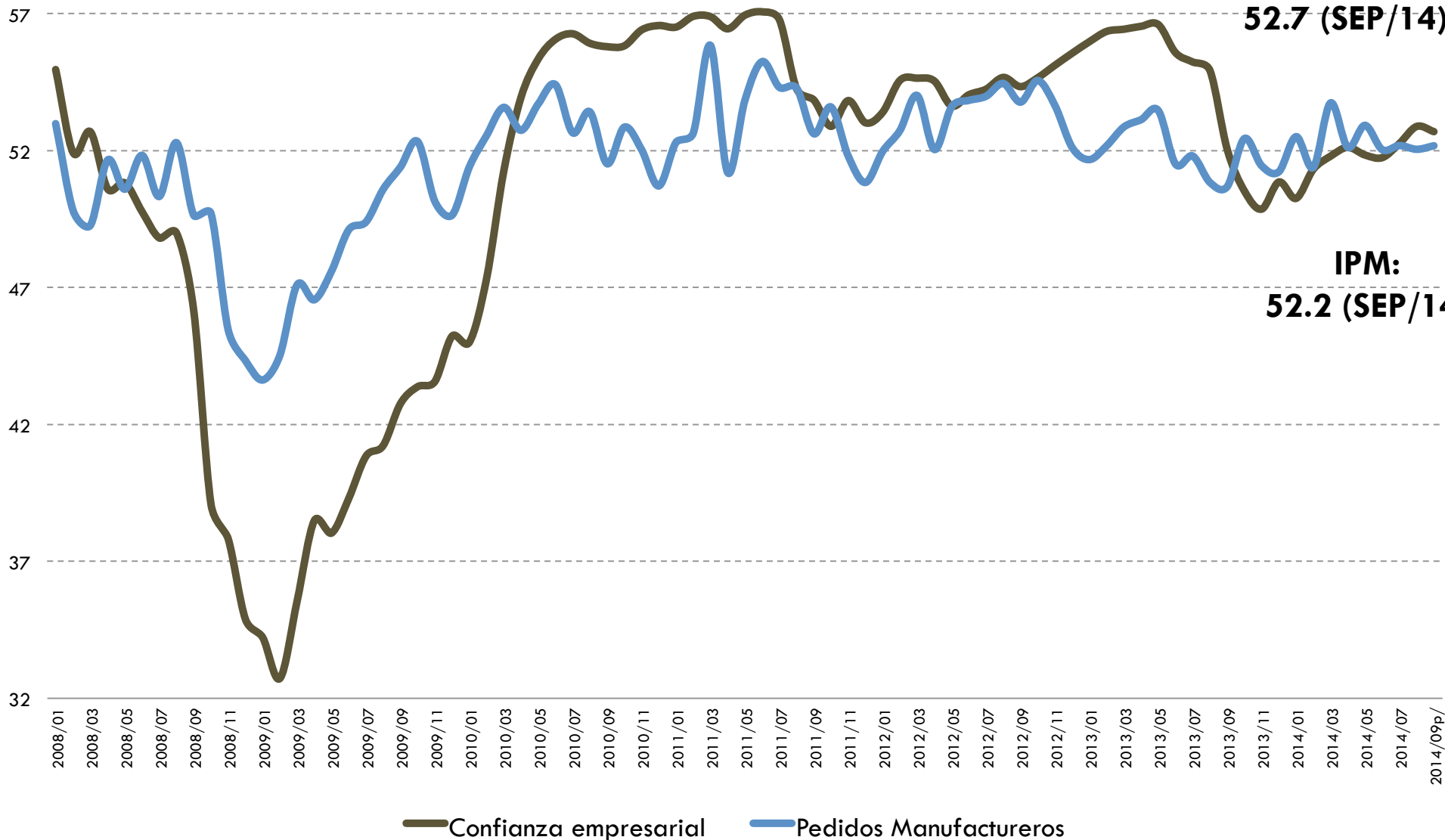
Indicadores del productor manufacturero

Puntos

Confianza
empresarial:

52.7 (SEP/14)

IPM:
52.2 (SEP/14)

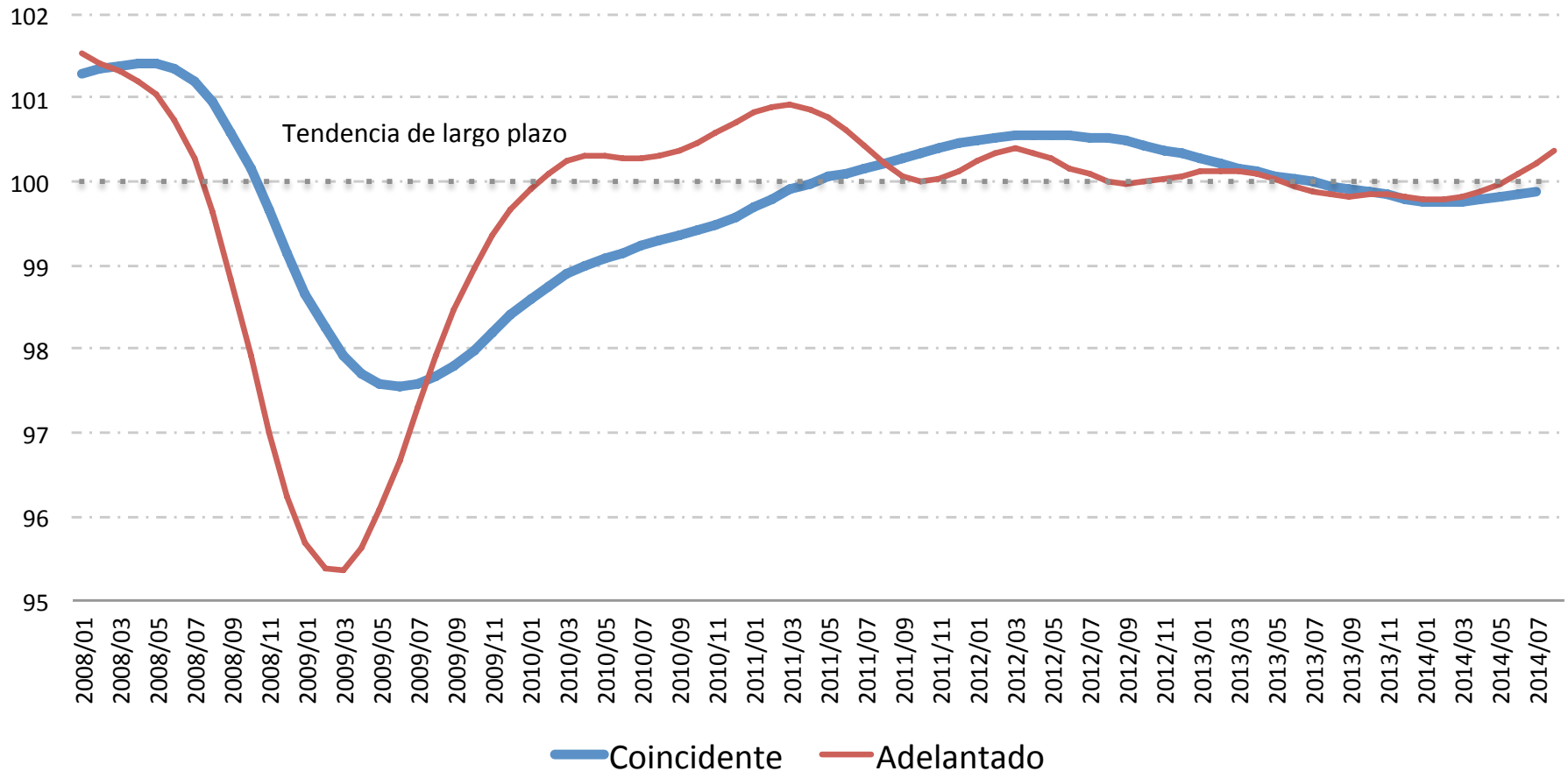


Fuente: INEGI



Sistema de indicadores cíclicos

Puntos



- El dato del indicador adelantado para agosto de 2014 registró un aumento de 0.53 puntos respecto al mismo mes del año 2013; situandose en fase expansiva del ciclo.

Fuente: INEGI
Información a agosto 2014