



Asociación Mexicana de
Distribuidores de Automotores

Evolución Nacional de la Comercialización de Camiones Pesados

Octubre 2013



Comercialización



Ventas al menudeo

Venta menudeo por segmento de enero a octubre 2012 y 2013

Segmento	Unidades				Variación	
	2012	Estructura %	2013	Estructura %	Absoluta	Relativa
CARGA	14,069	46.2%	13,065	42.6%	-1,004	-7.14%
TRACTOCAMIONES	11,908	39.1%	12,677	41.3%	769	6.5%
PASAJE	4,495	14.7%	4,926	16.1%	431	9.6%
TOTAL	30,472	100.0%	30,668	100.0%	196	0.6%

Fuente: Elaborado por AMDA con información de ANPACT. No incluye autobuses integrales.

Incluye Clase 4, 5 de Ford (F450 y F550).

Venta menudeo por segmento en octubre de 2012 y 2013

Segmento	Unidades				Variación	
	2012	Estructura %	2013	Estructura %	Absoluta	Relativa
CARGA	1,756	41.4%	1,553	43.3%	-203	-11.6%
TRACTOCAMIONES	1,759	41.5%	1,336	37.3%	-423	-24.0%
PASAJE	725	17.1%	696	19.4%	-29	-4.0%
TOTAL	4,240	100.0%	3,585	100.0%	-655	-15.4%

Fuente: Elaborado por AMDA con información de ANPACT. No incluye autobuses integrales.

Incluye Clase 4, 5 de Ford (F450 y F550).



Ventas al menudeo

Comercialización al público de enero a octubre de 2003 a 2013

Unidades

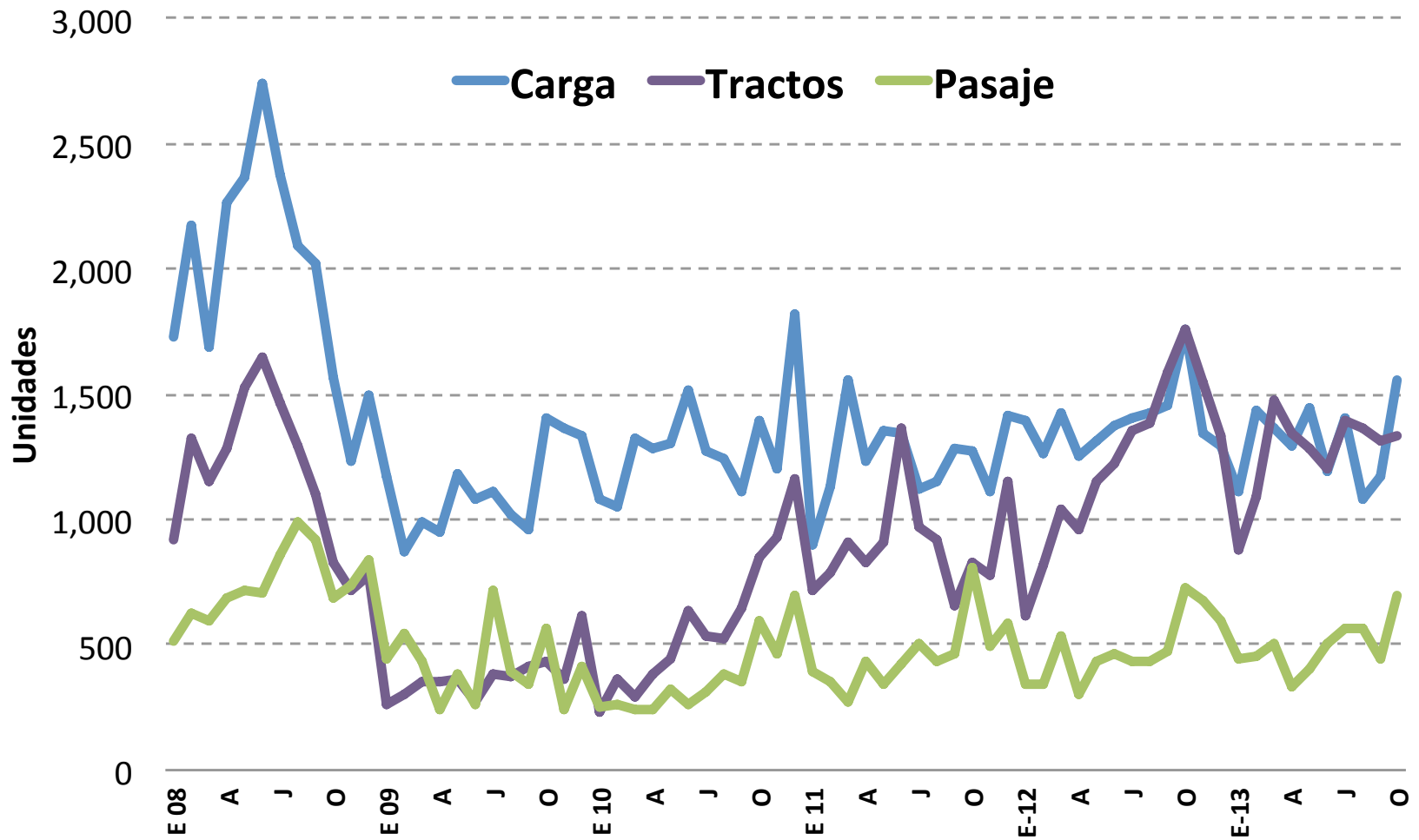
Segmento	2003	2004	2005	2006	2007	2008	2009	2010	2011	2012	2013	Tasa media de	
												03-13	07-13
CARGA	8,566	8,443	9,532	19,135	20,785	21,039	10,740	12,590	12,296	14,069	13,065	4.3%	-7.4%
TRACTOCAMIONES	5,185	5,865	8,913	11,237	14,157	12,534	3,501	4,892	8,895	11,908	12,677	9.4%	-1.8%
PASAJE	6,034	6,279	7,096	7,429	7,289	7,301	4,322	3,222	4,479	4,495	4,926	-2.0%	-6.3%
TOTAL	19,785	20,587	25,541	37,801	42,231	40,874	18,563	20,704	25,670	30,472	30,668	4.5%	-5.2%

TCM: Tasa media de crecimiento del período.

- **CRECIMIENTO DE 0.6% RESPECTO A SIMILAR PERÍODO DE 2012.**
- **CRECIMIENTO DE 19.5% RESPECTO A MISMO PERÍODO DE 2011.**
- **CRECIMIENTO DE 48.1% RESPECTO A MISMO PERÍODO DE 2010.**
- **CRECIMIENTO DE 65.2% RESPECTO A SIMILAR PERÍODO DE 2009.**
- **POR DEBAJO DE MISMO LAPSO DE 2008: -25.0%**
- **POR DEBAJO DE MISMOS MESES DE 2007: -27.4%**



Tendencia de las ventas al menudeo por segmentos A octubre de 2013



Elaborado por AMDA con información de ANPACT



Ventas al menudeo

Venta Menudeo por marca de enero a octubre de 2012 y 2013

MARCA	Unidades				Variación	
	2012	Estructura %	2013	Estructura %	Absoluta	Relativa
CHRYSLER	368	1.2%	187	0.6%	-181	-49.2%
DAIMLER VEHÍCULOS COMERCIALES	8,203	26.9%	8,515	27.8%	312	3.8%
INTERNATIONAL	6,984	22.9%	6,593	21.5%	-391	-5.6%
KENWORTH	9,145	30.0%	9,214	30.1%	69	0.8%
ISUZU	1,399	4.6%	1,145	3.7%	-254	-18.2%
FORD	1,607	5.3%	1,362	4.5%	-245	-15.2%
VOLKSWAGEN	567	1.9%	592	1.9%	25	4.4%
HINO	866	2.8%	930	3.0%	64	7.4%
VOLVO TRUCKS	1,021	3.4%	1,294	4.2%	273	26.7%
VOLVO BUSES	83	0.3%	41	0.1%	-42	-50.6%
MACK	0	0.0%	163	0.5%	163	-
DINA	198	0.6%	549	1.8%	351	177.3%
MAN	31	0.1%	52	0.2%	21	67.7%
GENERAL MOTORS	0	0.0%	22	0.1%	22	-
SCANIA	0	0.0%	9	0.0%	9	-
TOTAL	30,472	100.0%	30,668	100.0%	196	0.6%

Fuente: Elaborado por AMDA con información de ANPACT. No incluye autobuses integrales.

Incluye Clase 4, 5 de Ford (F450 y F550).

En el mes de referencia, Kenworth, International y Daimler participan con el 79.4% del mercado nacional.



Ventas al menudeo

Venta menudeo por marca en octubre de 2012 y 2013

Marca	Unidades				Variación	
	2012	Estructura %	2013	Estructura %	Absoluta	Relativa
CHRYSLER	69	1.6%	5	0.1%	-64	-92.8%
DAIMLER VEHÍCULOS COMERCIALES	1,134	26.7%	1,038	29.0%	-96	-8.5%
INTERNATIONAL	1,075	25.4%	898	25.0%	-177	-16.5%
KENWORTH	1,221	28.8%	896	25.0%	-325	-26.6%
ISUZU	139	3.3%	206	5.7%	67	48.2%
FORD	256	6.0%	77	2.1%	-179	-69.9%
HINO	102	2.4%	126	3.5%	24	23.5%
VOLKSWAGEN	76	1.8%	76	2.1%	0	0.0%
VOLVO TRUCKS	147	3.5%	171	4.8%	24	16.3%
VOLVO BUSES	5	0.1%	8	0.2%	3	-
MACK	0	0.0%	31	0.9%	31	-
DINA	14	0.3%	49	1.4%	35	250.0%
MAN	2	0.1%	0	0.0%	-2	-100.0%
GENERAL MOTORS	0	0.0%	2	0.1%	2	-
SCANIA	0	0.0%	2	0.1%	2	-
TOTAL	4,240	100.0%	3,585	100.0%	-655	-15.4%

Fuente: Elaborado por AMDA con información de ANPACT. No incluye autobuses integrales.

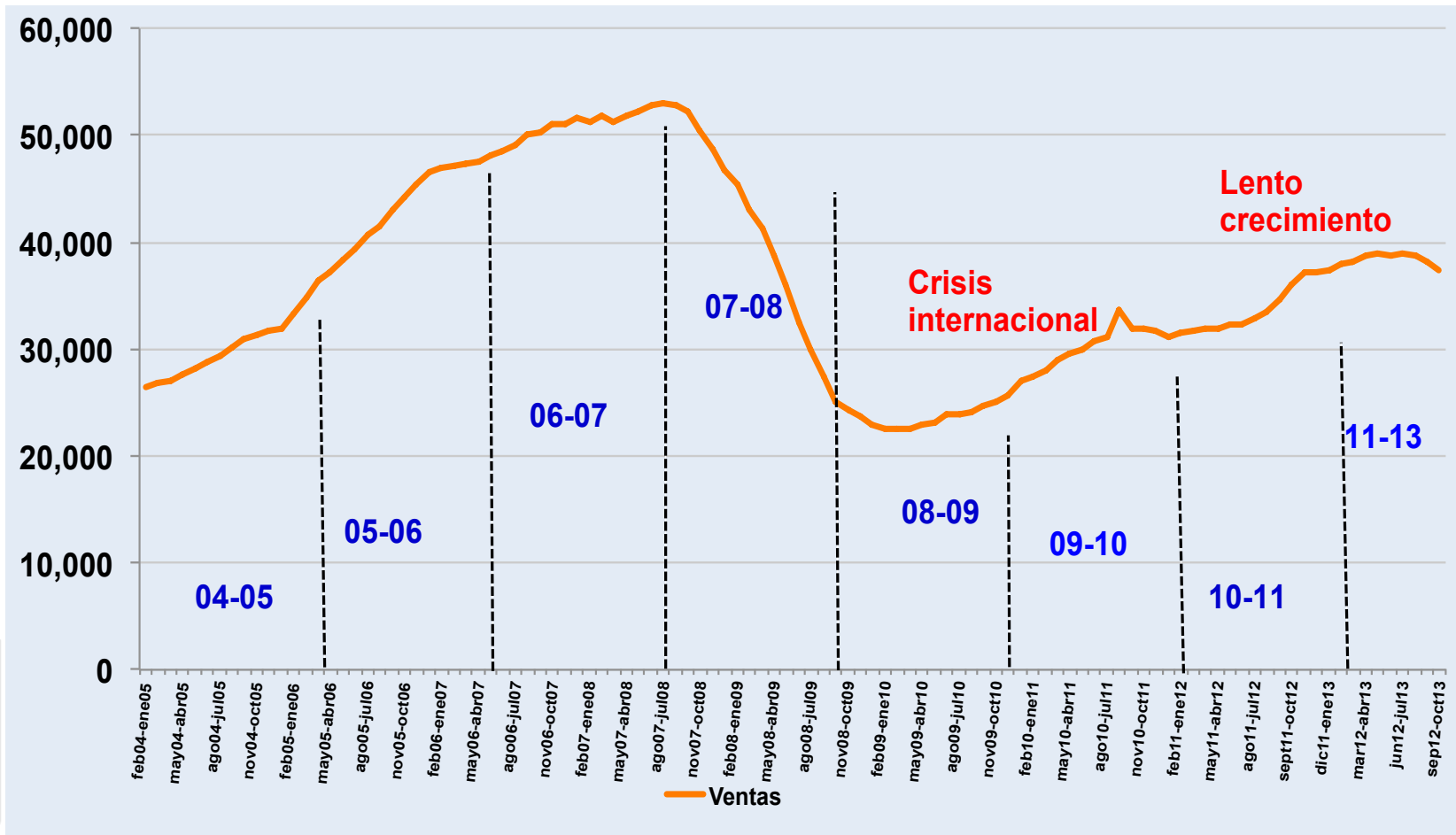
Incluye Clase 4, 5 de Ford (F450 y F550).



Evolución del mercado mexicano

Serie anualizada de 2004 a 2013

Unidades



Fuente: Elaborado por Amda con información de Anpact.



Evolución del mercado mexicano

Serie mensual de 2005 a 2013

Comercialización de camiones pesados Unidades

Año/mes	Ene	Feb	Mar	Abr	May	Jun	Jul	Ago	Sep	Oct	Nov	Dic	Total
2005	1,894	1,956	2,309	2,316	2,856	2,840	2,603	2,925	2,827	3,015	3,185	3,212	31,938
2006	3,221	3,511	3,815	3,267	3,861	3,991	3,816	3,793	4,325	4,201	4,324	4,472	46,597
2007	3,626	3,602	3,995	3,573	4,347	4,457	4,431	4,664	4,505	5,031	4,419	5,092	51,742
2008	3,153	4,114	3,438	4,241	4,613	5,096	4,699	4,382	4,048	3,090	2,694	3,121	46,689
2009	1,880	1,721	1,770	1,545	1,928	1,621	2,205	1,783	1,710	2,400	1,971	2,358	22,892
2010	1,561	1,676	1,859	1,912	2,067	2,424	2,114	2,148	2,108	2,835	2,596	3,681	26,981
2011	2,010	2,273	2,737	2,493	2,603	3,137	2,595	2,499	2,407	2,916	2,385	3,152	31,207
2012	2,361	2,430	3,003	2,519	2,897	3,062	3,194	3,251	3,515	4,240	3,568	3,219	37,259
2013	2,434	2,977	3,354	2,966	3,138	2,902	3,361	3,014	2,937	3,585			30,668

Tasas de crecimiento

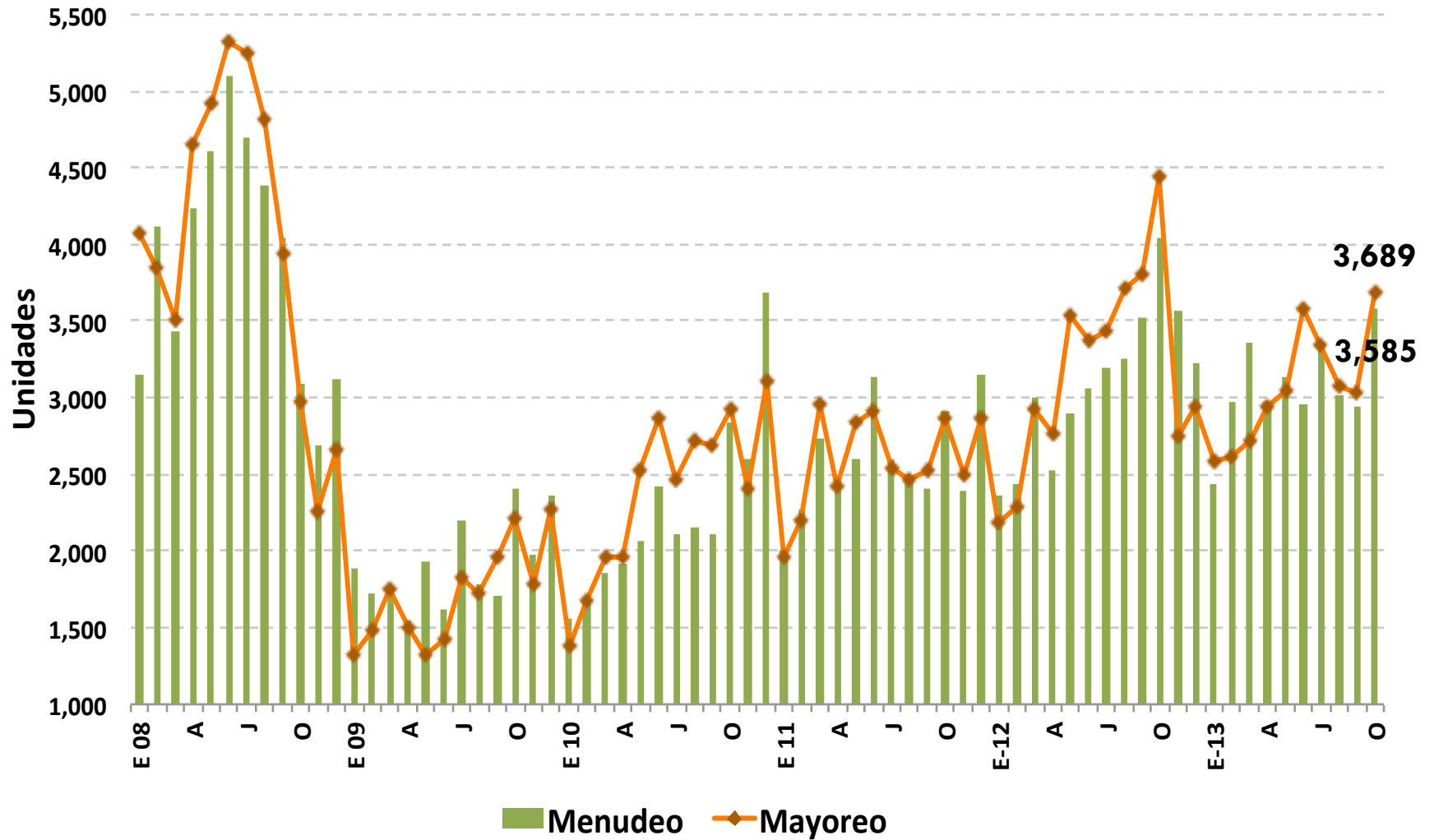
Año/mes	Ene	Feb	Mar	Abr	May	Jun	Jul	Ago	Sep	Oct	Nov	Dic	Total
2005	6.9%	16.6%	11.6%	31.1%	30.4%	29.3%	27.7%	32.2%	34.4%	17.8%	14.4%	7.9%	21.2%
2006	70.1%	79.5%	65.2%	41.1%	35.2%	40.5%	46.6%	29.7%	53.0%	39.3%	35.8%	39.2%	45.9%
2007	12.6%	2.6%	4.7%	9.4%	12.6%	11.7%	16.1%	23.0%	4.2%	19.8%	2.2%	13.9%	11.0%
2008	-13.0%	14.2%	-13.9%	18.7%	6.1%	14.3%	6.0%	-6.0%	-10.1%	-38.6%	-39.0%	-38.7%	-9.8%
2009	-40.4%	-58.2%	-48.5%	-63.6%	-58.2%	-68.2%	-53.1%	-59.3%	-57.8%	-22.3%	-26.8%	-24.4%	-51.0%
2010	-17.0%	-2.6%	5.0%	23.8%	7.2%	49.5%	-4.1%	20.5%	23.3%	18.1%	31.7%	56.1%	17.9%
2011	28.8%	35.6%	47.2%	30.4%	25.9%	29.4%	22.8%	16.3%	14.2%	2.9%	-8.1%	-14.4%	15.7%
2012	17.5%	6.9%	9.7%	1.0%	11.3%	-2.4%	23.1%	30.1%	46.0%	45.4%	49.6%	2.1%	19.4%
2013	3.1%	22.5%	11.7%	17.7%	8.3%	-5.2%	5.2%	-7.3%	-16.4%	-15.4%			

Fuente: elaborado por Amda con información de Anpact.

En octubre se registró la cuarta tasa mensual negativa de 2013 y la tercera consecutiva desde agosto.



Ventas totales: menudeo y mayoreo a octubre 2013



Elaborado por AMDA con información de ANPACT



Ventas al mayoreo

Venta mayoreo por segmento enero a octubre de 2012 y 2013

Segmento	Unidades				Variación	
	2012	Estructura %	2013	Estructura %	Absoluta	Relativa
	CARGA	14,594	44.9%	12,602	41.1%	-1,992
TRACTOCAMIONES	13,079	40.3%	13,271	43.3%	192	1.5%
PASAJE	4,798	14.8%	4,774	15.6%	-24	-0.5%
TOTAL	32,471	100.0%	30,647	100.0%	-1,824	-5.6%

Fuente: Elaborado por AMDA con información de ANPACT. No incluye autobuses integrales.

Incluye Clase 4, 5 de Ford (F450 y F550) y Clase 4, 6, 7 y 8 de GM (Kodiak).

Venta mayoreo por segmento en octubre de 2012 y 2013

Segmento	Unidades				Variación	
	2012	Estructura %	2013	Estructura %	Absoluta	Relativa
	CARGA	1,891	42.6%	1,776	48.1%	-115
TRACTOCAMIONES	1,831	41.2%	1,261	34.2%	-570	-31.1%
PASAJE	720	16.2%	652	17.7%	-68	-9.4%
TOTAL	4,442	100.0%	3,689	100.0%	-753	-17.0%

Fuente: Elaborado por AMDA con información de ANPACT. No incluye autobuses integrales.

Incluye Clase 4, 5 de Ford (F450 y F550) y Clase 4, 6, 7 y 8 de GM (Kodiak).



Ventas al mayoreo

Ventas mayoreo de enero a octubre 2004 a 2013

Unidades

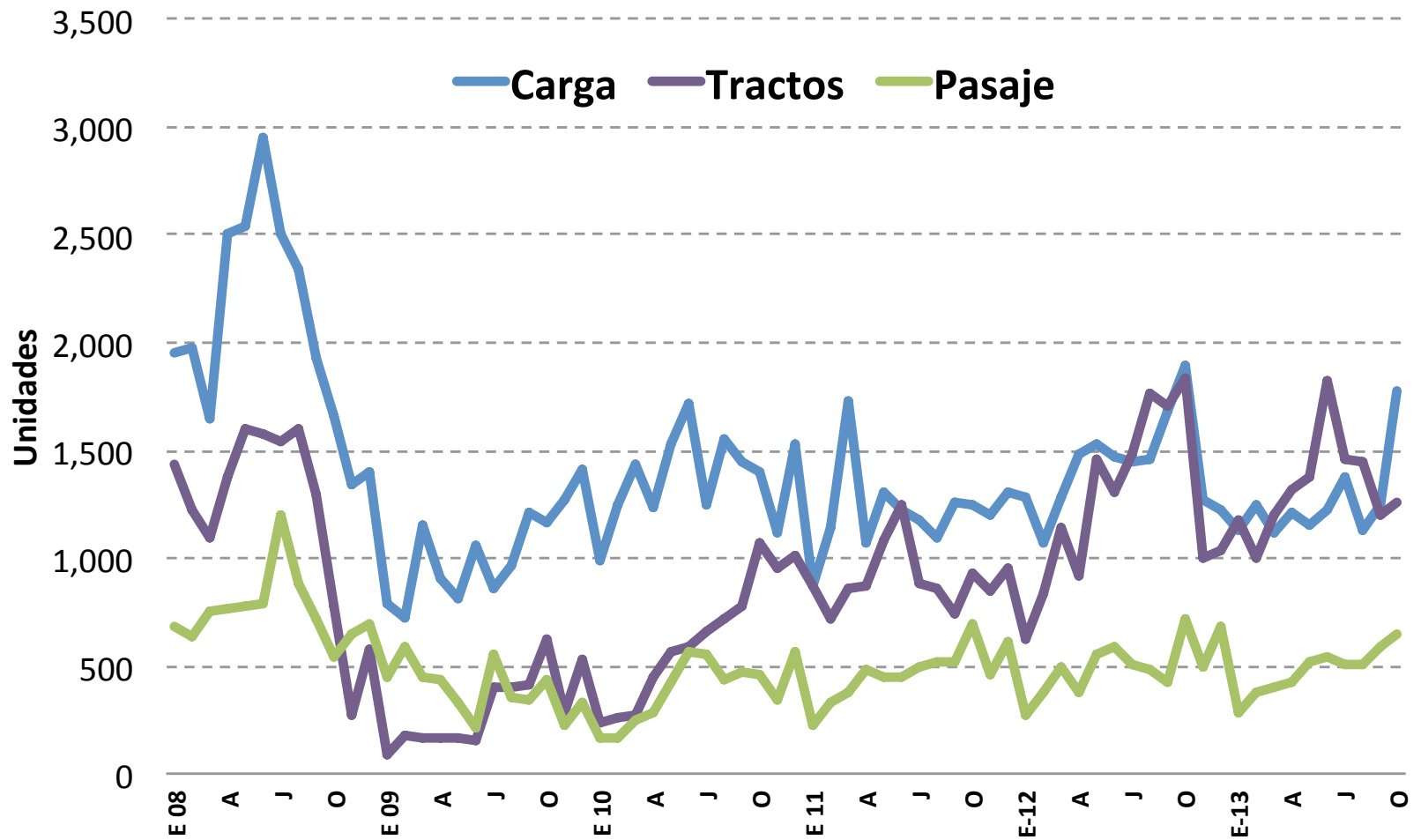
Segmento	2004	2005	2006	2007	2008	2009	2010	2011	2012	2013	TMC 04-13	TMC 07-13
CARGA	8,608	9,995	19,376	20,882	22,004	9,654	13,792	12,107	14,594	12,602	4.3%	-8.1%
TRACTOCAMIONES	5,969	8,825	11,566	16,217	13,552	2,746	5,599	9,054	13,079	13,271	9.3%	-3.3%
PASAJE	6,308	7,795	7,304	6,830	7,749	4,142	3,777	4,544	4,798	4,774	-3.0%	-5.8%
TOTAL	20,885	26,615	38,246	43,929	43,305	16,542	23,168	25,705	32,471	30,647	4.4%	-5.8%

TMC: Tasa media de crecimiento del período.

- **DESCENSO DE -5.6% RESPECTO A SIMILAR PERÍODO DE 2012.**
- **CRECIMIENTO DE 19.2% RESPECTO A MISMO PERÍODO DE 2011.**
- **CRECIMIENTO DE 32.3% RESPECTO A MISMO PERÍODO DE 2010.**
- **CRECIMIENTO DE 85.3% RESPECTO A SIMILAR PERÍODO DE 2009.**
- **POR DEBAJO DEL MISMO LAPSO DE 2008: -29.2%**
- **POR DEBAJO DE LOS RESULTADOS DE ENERO A MARZO DE 2007: -30.2%**



Tendencia de las ventas al mayoreo en los segmentos A octubre de 2013



Elaborado por AMDA con base en ANPACT



Ventas al mayoreo

Venta mayoreo por marca de enero a octubre de 2012 y 2013

MARCA	Unidades				Variación	
	2012	Estructura %	2013	Estructura %	Absoluta	Relativa
CHRYSLER	346	1.1%	58	0.2%	-288	-83.2%
INTERNATIONAL	7,462	23.0%	7,347	24.0%	-115	-1.5%
KENWORTH	10,080	31.0%	9,629	31.4%	-451	-4.5%
DAIMLER VEHICULOS COMERCIALES	8,713	26.8%	7,672	25.0%	-1041	-11.9%
FORD	1,766	5.4%	1,126	3.7%	-640	-36.2%
ISUZU	1,307	4.0%	1,155	3.8%	-152	-11.6%
VOLKSWAGEN	594	1.8%	549	1.8%	-45	-7.6%
HINO	868	2.7%	993	3.3%	125	14.4%
VOLVO TRUCKS	1,021	3.2%	1,294	4.2%	273	26.7%
VOLVO BUSES	83	0.3%	41	0.1%	-42	-50.6%
DINA	198	0.6%	549	1.8%	351	177.3%
MAN	33	0.1%	49	0.2%	16	48.5%
MACK	0	0.0%	163	0.5%	163	-
SCANIA	0	0.0%	9	0.0%	9	-
GENERAL MOTORS	0	0.0%	13	0.0%	13	-
TOTAL	32,471	100.0%	30,647	100.0%	-1824	-5.6%

Fuente: Elaborado por AMDA con información de ANPACT. No incluye autobuses integrales.
Incluye Clase 4, 5 de Ford (F450 y F550).

Venta mayoreo por marca en octubre de 2012 y 2013

Marca	Unidades				Variación	
	2012	Estructura %	2013	Estructura %	Absoluta	Relativa
CHRYSLER	92	2.1%	0	0.0%	-92	-100.0%
INTERNATIONAL	1,196	26.9%	1,195	32.4%	-1	-0.1%
KENWORTH	1,176	26.5%	645	17.5%	-531	-45.2%
DAIMLER VEHÍCULOS COMERCIALES	1,306	29.4%	1,102	29.9%	-204	-15.6%
FORD	207	4.7%	84	2.3%	-123	-59.4%
ISUZU	128	2.9%	208	5.6%	80	62.5%
VOLKSWAGEN	81	1.8%	30	0.8%	-51	-63.0%
HINO	88	2.0%	162	4.4%	74	84.1%
VOLVO TRUCKS	147	3.3%	171	4.6%	24	16.3%
VOLVO BUSES	5	0.1%	8	0.2%	3	60.0%
MACK	0	0.0%	31	0.8%	31	-
DINA	14	0.3%	49	1.3%	35	250.0%
MAN	2	0.0%	0	0.0%	-2	-100.0%
SCANIA	0	0.0%	2	0.1%	2	-
GENERAL MOTORS	0	0.0%	2	0.1%	2	-
TOTAL	4,442	100.0%	3,689	100.0%	-753	-17.0%

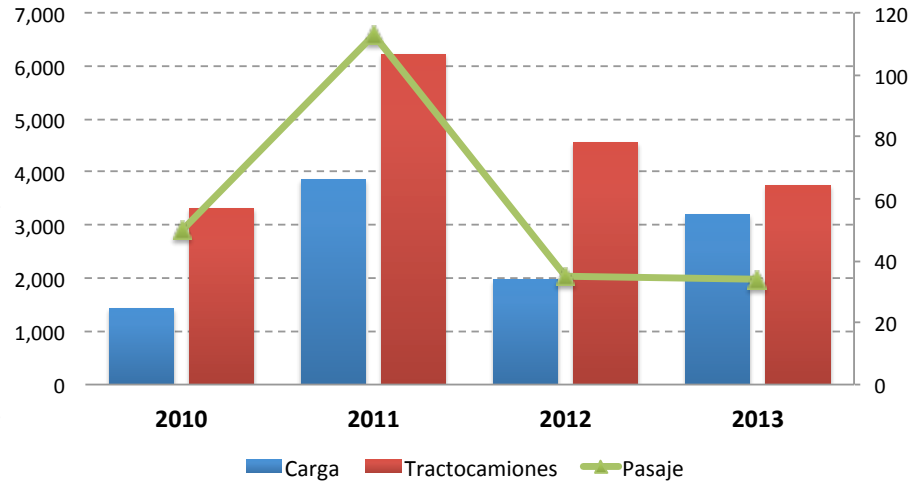
Fuente: Elaborado por AMDA con información de ANPACT. No incluye autobuses integrales.
Incluye Clase 4, 5 de Ford (F450 y F550).



Producción y Exportación



Exportación camiones pesados en septiembre de cada año



Fuente: Elaboración de AMDA con información de ANPACT

Variación % sep13 vs. sep12:

Carga → 62.9%

Tractos → -17.8

Pasaje → -2.9

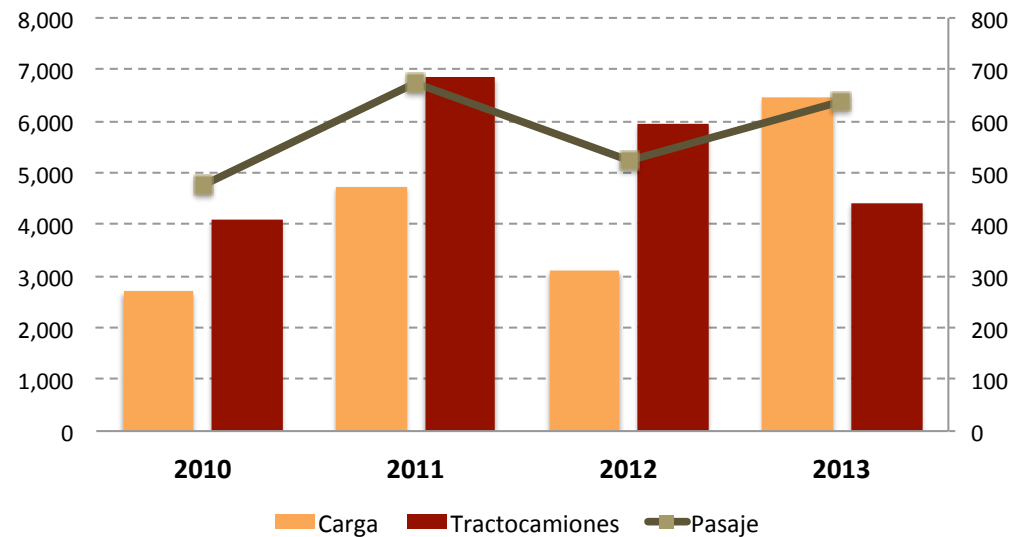
Variación % sep13 vs. sep12:

Carga → 107.4

Tractos → -25.7

Pasaje → 21.6

Producción de camiones pesados en septiembre de cada año



Fuente: Elaboración de AMDA con información de ANPACT

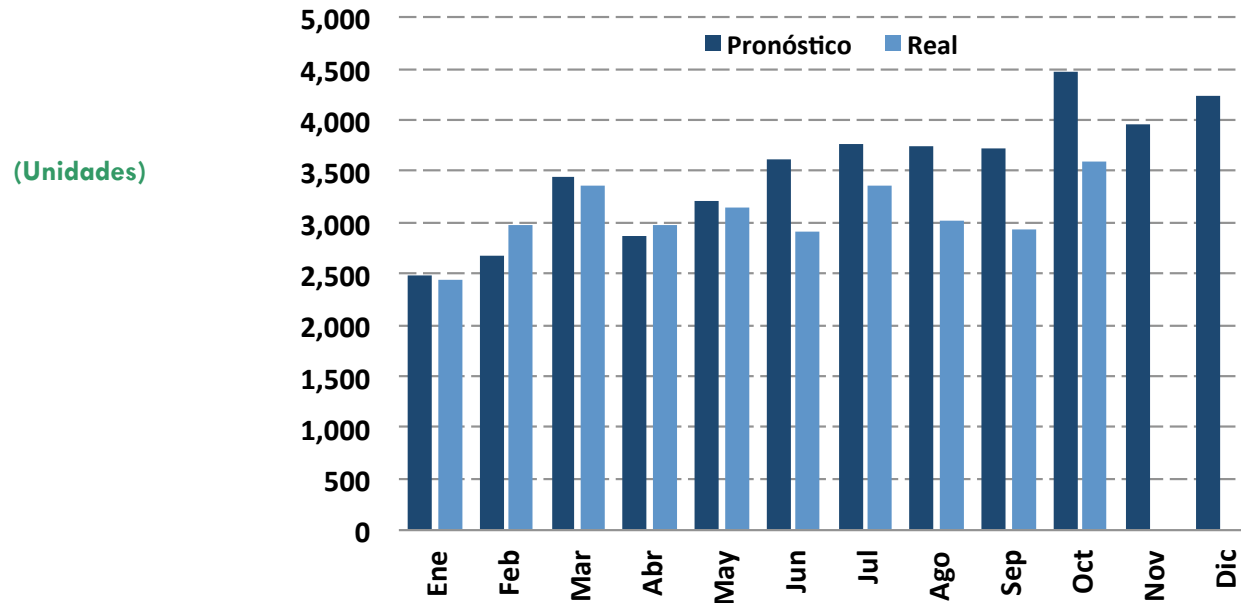


Pronóstico de Ventas



Pronóstico mensual de camiones pesados

El pronóstico acumulado a octubre tuvo una diferencia de 10.7% con respecto a la cifra real



	Ene	Feb	Mar	Abr	May	Jun	Jul	Ago	Sep	Oct	Nov	Dic	Total
Pronóstico	2,473	2,665	3,440	2,870	3,215	3,610	3,765	3,733	3,713	4,467	3,961	4,232	42,143
Real	2,434	2,977	3,354	2,966	3,138	2,902	3,361	3,014	2,937	3,585			30,668

	ene-oct 2013	Var. %
Pronóstico	33,950	10.7
Real	30,668	





Mercados Internacionales



Ventas en algunos mercados mundiales

Camiones pesados comercializados en Octubre

País	Octubre			Acumulado		
	2013	2012	Variación %	2013	2012	Variación %
Brasil 	13,533	12,543	7.9	129,477	112,658	14.9
México 	3,585	4,240	-15.4	30,668	30,472	0.6
Argentina 	2,435	2,125	14.6	22,858	19,138	19.4

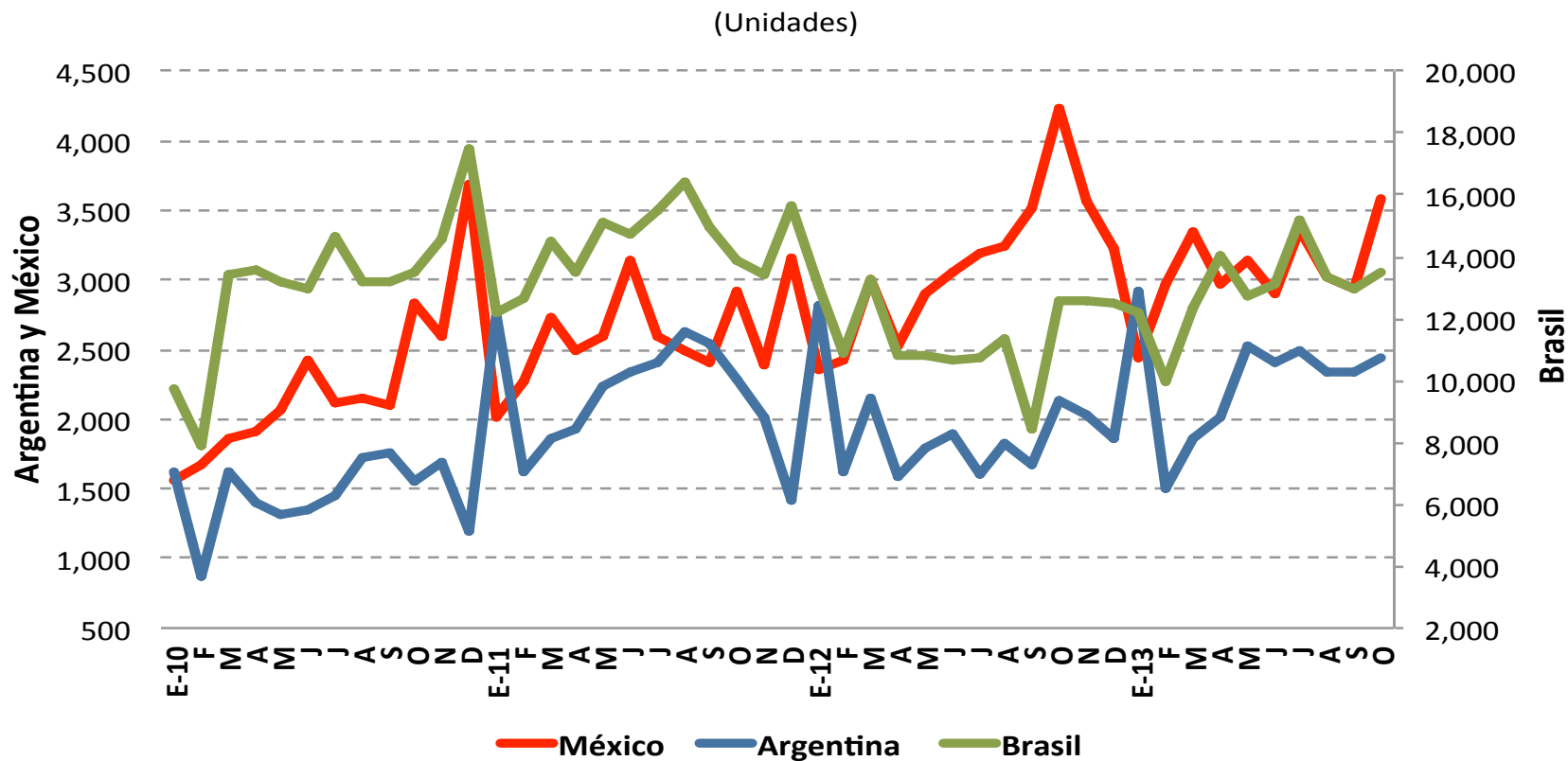
Fuente: FENABRAVE, ANPACT, ACARA.

De los mercados latinoamericanos presentados, destaca el caso de México con el menor desempeño en octubre de 2013 con respecto al mismo mes del año anterior.

En términos acumulados enero-octubre 2013, el mayor avance lo presentó Argentina.



Ventas mensuales de camiones pesados en diversos países



Fuente: FENABRAVE, ANPACT, ACARA.

Desempeño mensual (oct-sep 2013):

México → 22.1%

Brasil → 4.3%

Argentina → 4.0%

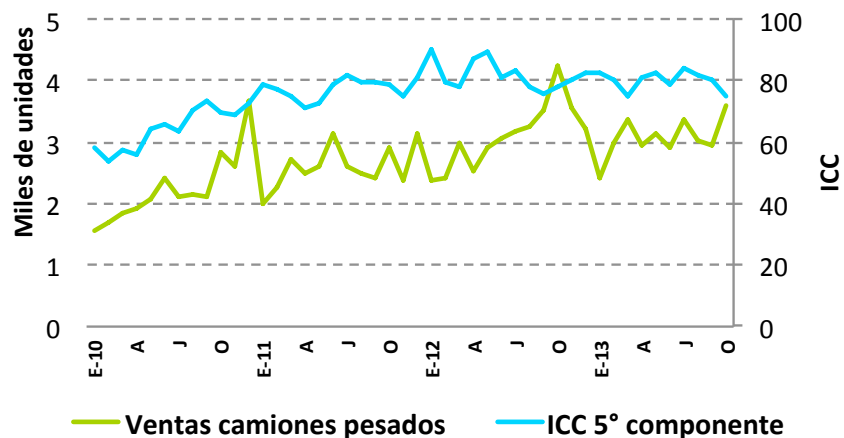


Coyuntura Macroeconómica



Indicadores de coyuntura y ventas

Ventas y confianza del consumidor

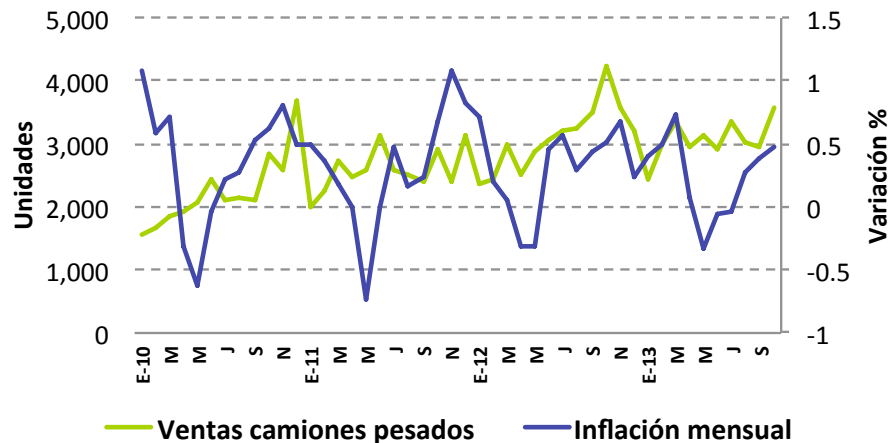


Caída de ventas de 15.4% para el periodo de oct 2012 a oct 2013, a lo cual corresponde un ICC 5° componente con un disminución de -4.1% para similar periodo.

Fuente: INEGI y ANPACT.

El incremento mensual de las ventas de camiones pesados, coincide con un panorama en que la variación de la inflación mensual a octubre fue de 0.48%, resultando una tasa anual de 3.36 por ciento.

Inflación mensual y ventas

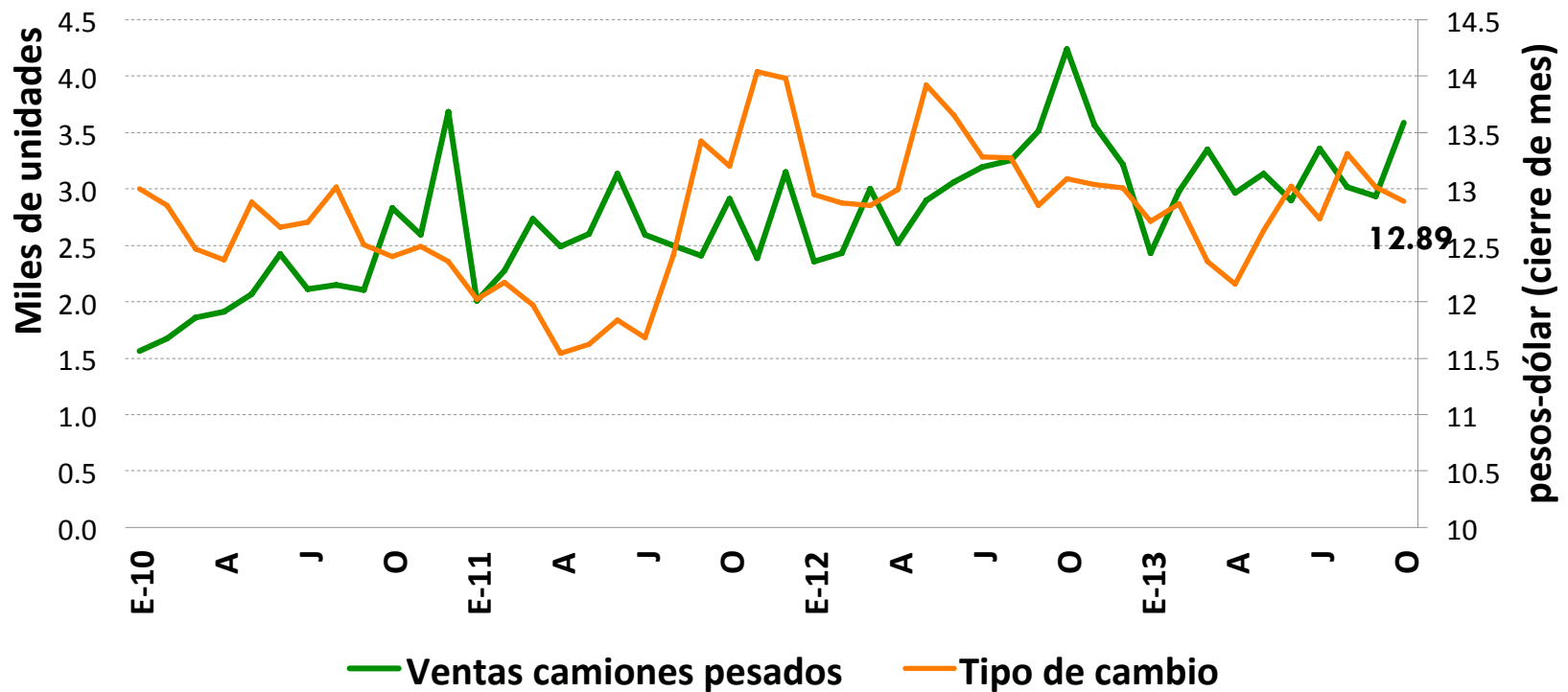


Fuente: INEGI y ANPACT.



Indicadores de coyuntura y ventas

Tipo de cambio y ventas



Fuente: INEGI y ANPACT.

Los analistas prevén que para el cierre 2013 el tipo de cambio se ubicará en 12.79 pesos por dólar. Para 2014 se estima sea de 12.59.

[Banxico 01/11/13]



Panorama económico mundial

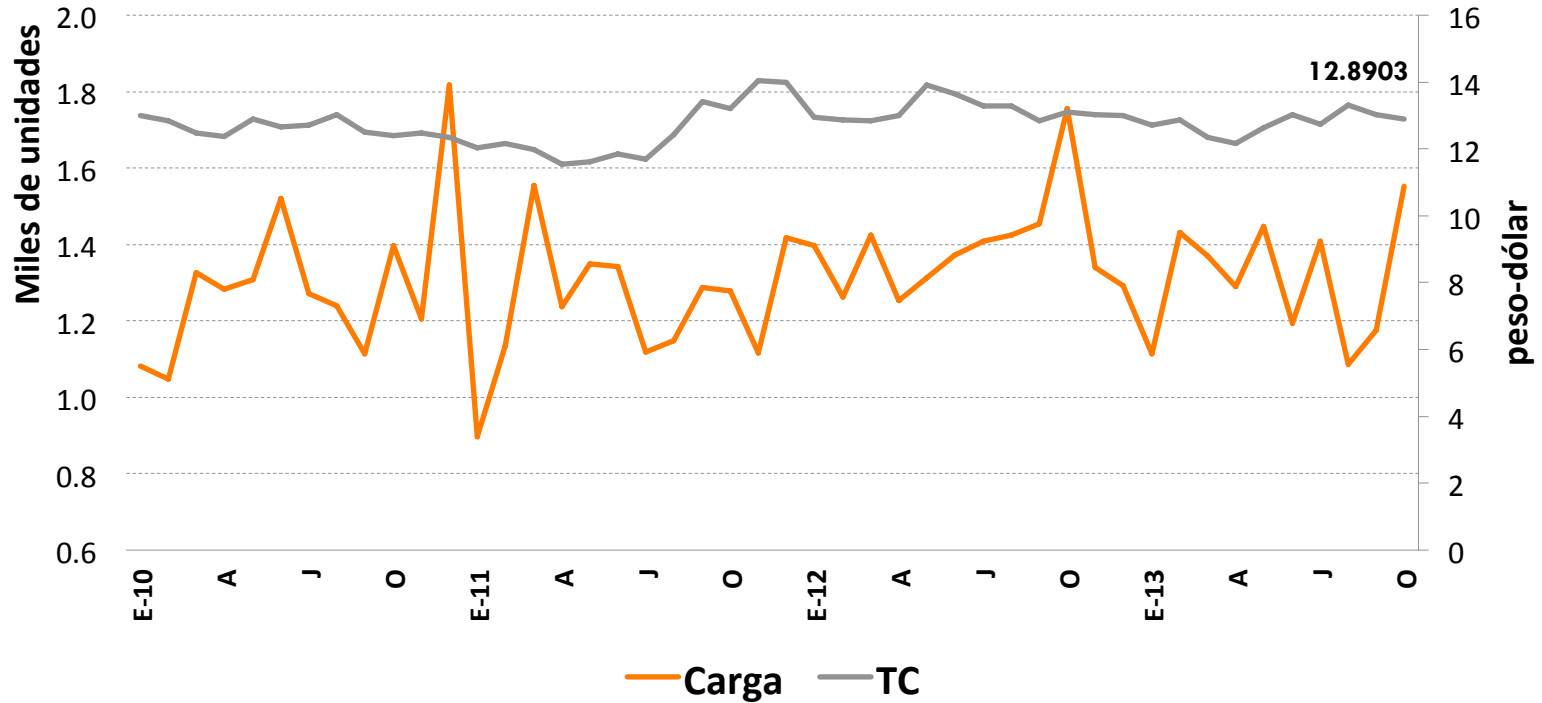
- China: Primer ministro advierte que desaceleración de economía eleva temor sobre desempleo, crecerá a su ritmo más lento en 23 años este año, a una tasa de un 7.5%, debido a sus débiles exportaciones ante una frágil demanda global.
- La OCDE prevé que América Latina en 2013, tenga un crecimiento entre 2.5 y 2.8%
- El integrante de la Comisión Económica para América Latina y el Caribe, Juan Carlos Moreno-Brid, indicó que Latinoamérica necesita mejores políticas industriales para tener estrategias de crecimiento sostenido.
- A pesar de que el FMI espera que el PIB de México avance este año 1.2%, pronostica un crecimiento del 3% para el 2014.
- El BM recorta pronóstico para México: el país crecerá 1.5% este año, dice el Banco Mundial al reducir su estimado desde el 3.3%; América Latina avanzará 2.5% en 2013, menor al 3.5% pronosticado previamente.



Indicadores de coyuntura por segmentos

Camiones de Carga

Ventas y tipo de cambio



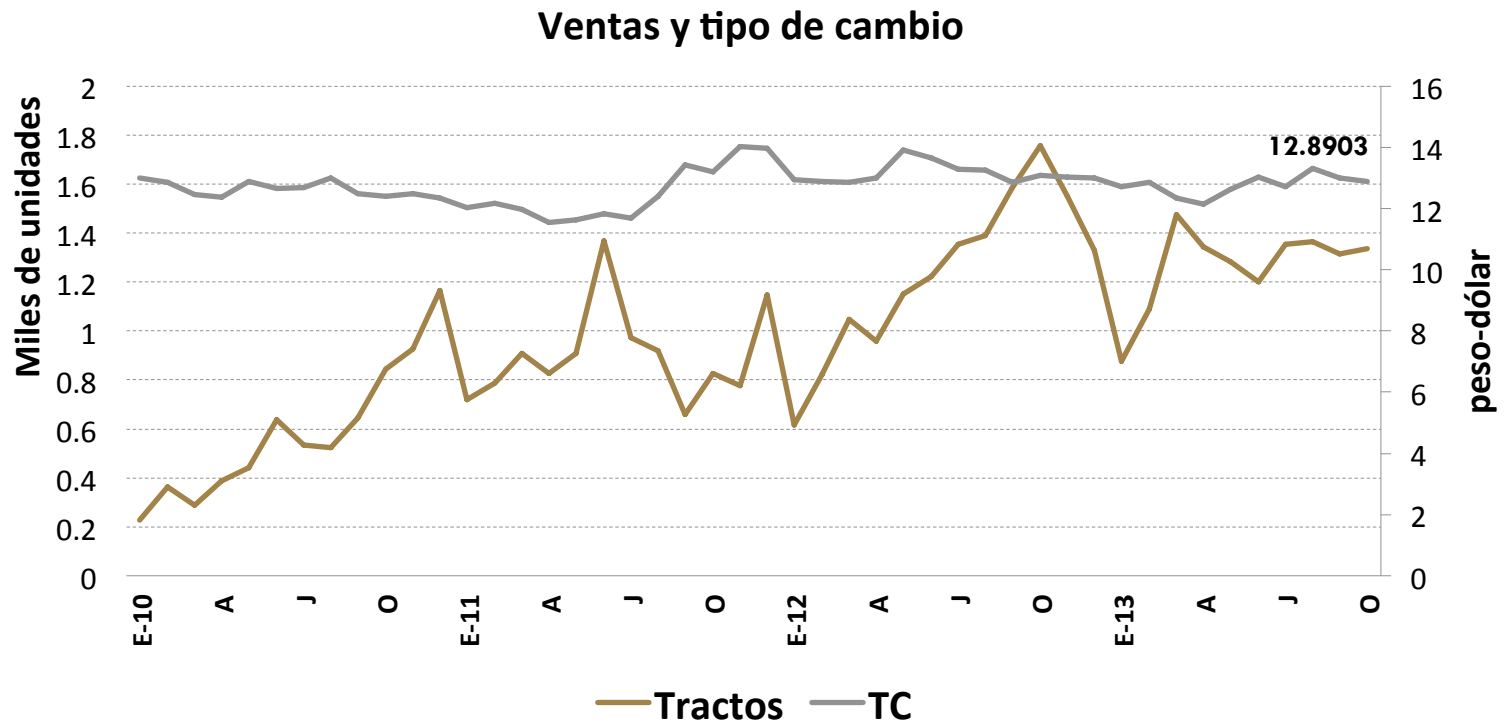
Fuente: BANXICO y ANPACT.
*Tipo de cambio al cierre de mes.

La tendencia ascendente (32% en octubre comparado con septiembre de 2013) en las ventas del segmento de carga coincide con un panorama de disminución en el tipo de cambio peso-dólar al cierre de octubre, alcanzando los 12.89 pesos por dólar.



Indicadores de coyuntura por segmentos

Tractocamiones



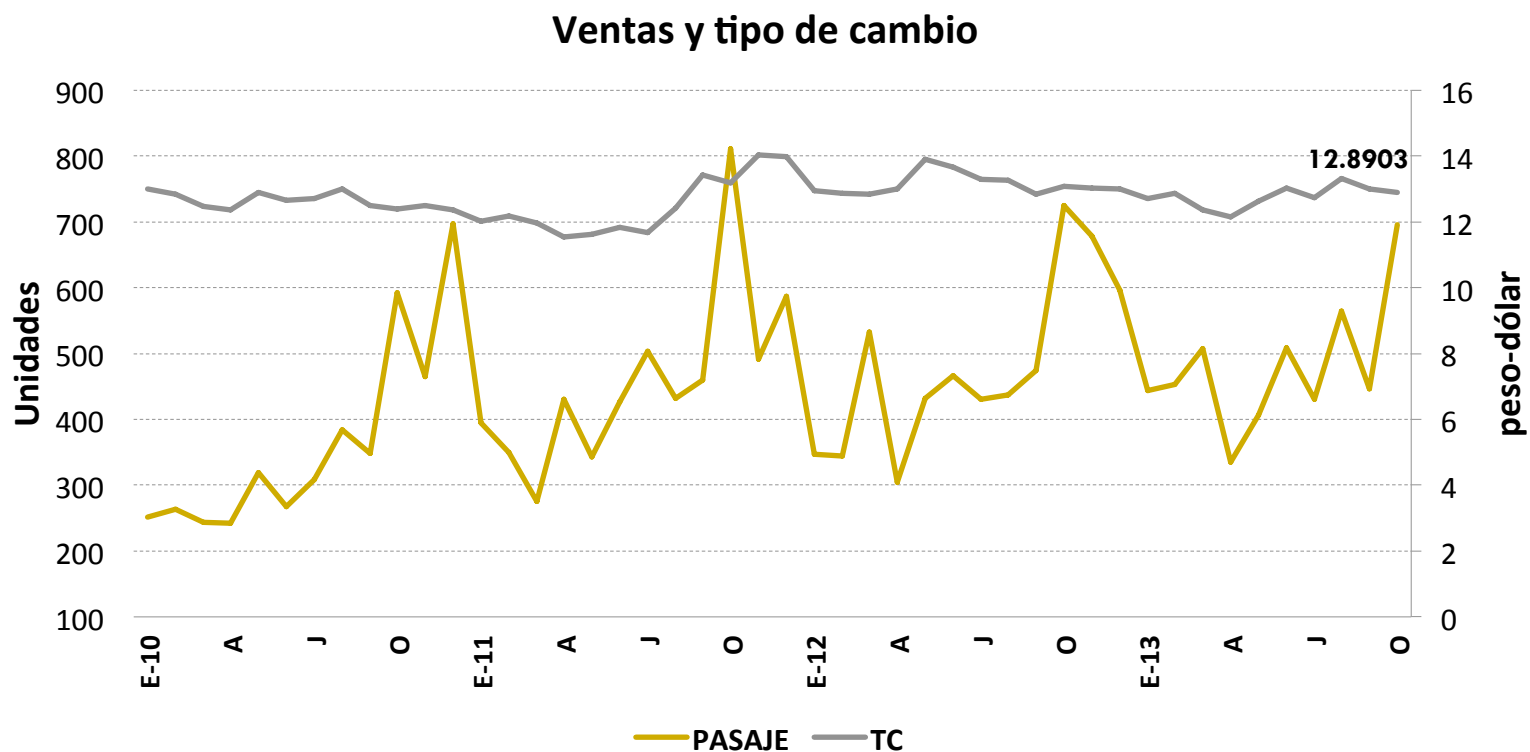
Fuente: BANXICO y ANPACT.
*Tipo de cambio al cierre de mes.

El incremento de las ventas de septiembre a octubre de 2013 del segmento de tractocamiones 1.7% coincide con una tendencia descendente del tipo de cambio al cierre de octubre.



Indicadores de coyuntura por segmentos

Pasaje



Fuente: BANXICO y ANPACT.
*Tipo de cambio al cierre de mes.

Las ventas de camiones de pasaje en octubre presentaron un incremento mensual de 55.7%; en el marco de una tendencia descendente de tipo de cambio al cierre de mismo mes.



Noticias destacadas



Camiones Pesados

C.R. England firma alianza con ATDynamics

ATDynamics proveedor de tecnología aerodinámica para tráileres de carga, anunció la firma de una **alianza con la empresa C.R. England** la compañía más grande de camiones refrigerados en el mundo, para maximizar la **eficiencia en el consumo de combustible** de su flota a través de la implementación de tecnología aerodinámica.

T21.com.mx 08/11/2013

[Nota completa aquí](#)

Daimler se adjudica en México dos contratos para suministrar camiones

El fabricante automovilístico alemán Daimler se adjudicó dos contratos en México para suministrar 369 camiones hasta finales del año.

Daimler informó que la compañía de refrigeración de bebidas Arca Continental, una de las mayores de Latinoamérica, ha encargado 273 camiones Freightliner para renovar su flota.

Americaeconomia.com 01/11/2013

[Nota completa aquí](#)

Vuelven los pesados

En medio de una lucha por sacar a flote a la industria pesada, Expo Guadalajara recibirá una edición más de Expo Transporte organizado por la Asociación Nacional de Productores de Autobuses, Camiones y Tractocamiones (ANPACT), el cual celebrará 20 años de su realización, ahora en un formato bianual.

T21.com.MX 10/11/2013

[Nota completa aquí](#)

Kenworth produce en Mexicali nuevo camión

Luego de cuatro años de desarrollo y una inversión de 400 millones de dólares, Kenworth ha desarrollado el que presume es el tractocamión más avanzado del mercado en Norteamérica, **el modelo T880**, el cual le permitirá continuar con el liderazgo en el mercado mexicano. La compañía ofrece al mercado un vehículo de carga con nuevos materiales, acabados, diseño y el nuevo motor MX3 de 485 caballos de poder que cumple con la norma ecológica EPA 04.

El Financiero 31/10/2013

[Nota completa aquí](#)