



Asociación Mexicana de
Distribuidores de Automotores

Reporte de Mercado Interno Automotor

Agosto 2012



En agosto de 2012, la comercialización de vehículos automotores ligeros fue de **83 mil 326 unidades, cifra 10.1% superior a lo registrado en el mismo mes del año pasado** cuando se vendieron **75 mil 680 vehículos**.

Las ventas anualizadas fueron de 970 mil 488 unidades en agosto de 2012, es decir la suma de los 12 meses (septiembre de 2011 a agosto de 2012). En 30 meses consecutivos se registran cifras positivas y en esta ocasión este índice es 10.5% superior al mismo lapso de 2011 cuando se cerró con 877 mil 888 vehículos.

Respecto al acumulado de 12 meses inmediato anterior (agosto de 2011 a julio de 2012), las ventas aumentaron 0.8% con 7 mil 646 unidades adicionales.

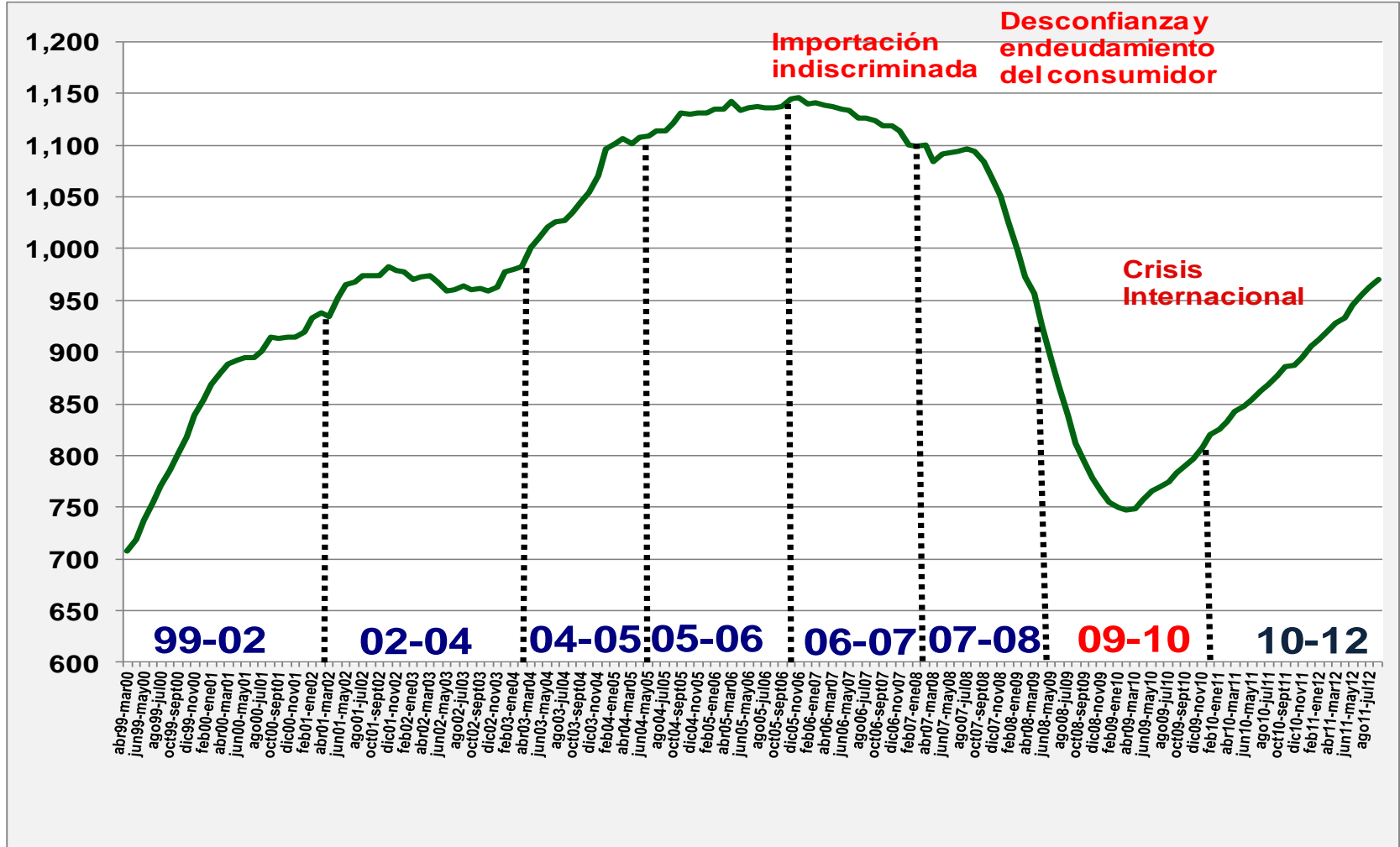
Ventas acumuladas 12 meses			
Periodo		Unidades	Var. % mes anterior
Feb 08	Ene 09	998,340	-2.65%
Mar 08	Feb 09	972,923	-2.55%
Abr 08	Mar 09	957,047	-1.63%
May 08	Abr 09	925,338	-3.31%
Jun 08	May 09	892,953	-3.50%
Jul 08	Jun 09	867,505	-2.85%
Ago 08	Jul 09	838,624	-3.33%
Sept 08	Ago 09	811,431	-3.24%
Oct 08	Sept 09	793,319	-2.23%
Nov 08	Oct 09	777,894	-1.94%
Dic 08	Nov 09	764,254	-1.75%
Ene 09	Dic 09	754,918	-1.22%
Feb 09	Ene 10	749,318	-0.74%
Mar 09	Feb 10	747,256	-0.27%
Abr 09	Mar 10	748,428	0.16%
May 09	Abr 10	757,466	1.21%
Jun 09	May 10	765,660	1.08%
Jul 09	Jun 10	769,596	0.51%
Ago 09	Jul 10	775,112	0.72%
Sept 09	Ago 10	783,117	1.03%
Oct 09	Sept 10	790,544	0.95%
Nov 09	Oct 10	796,757	0.79%
Dic 09	Nov 10	807,426	1.34%
Ene 10	Dic 10	820,406	1.61%
Feb 10	Ene 11	825,108	0.57%
Mar 10	Feb 11	832,576	0.91%
Abr 10	Mar 11	842,293	1.17%
May 10	Abr 11	847,107	0.57%
Jun 10	May 11	854,109	0.83%
Jul 10	Jun 11	862,565	0.99%
Ago 10	Jul 11	869,139	0.76%
Sept 10	Ago 11	877,888	1.01%
Oct 10	Sept 11	885,953	0.92%
Nov 10	Oct 11	887,606	0.19%
Dic 10	Nov 11	895,931	0.85%
Ene 11	Dic 11	905,886	1.20%
Feb 11	Ene 12	912,417	0.72%
Mar 11	Feb 12	920,130	0.85%
Abr 11	Mar 12	928,579	0.92%
May 11	Abr 12	933,223	0.50%
Jun 11	May 12	944,856	1.25%
Jul 11	Jun 12	954,999	1.07%
Ago 11	Jul 12	962,842	0.82%
Sept 11	Ago 12	970,488	0.79%



Factores de impacto negativo en el consumidor

Serie anualizada de 1999 a 2012

Miles de unidades



Fuente: Elaborado por AMDA con información de AMIA.



Vehículos ligeros comercializados en agosto de 2011 y 2012

Unidades comercializadas

Segmento	Agosto		Variación	
	2011	2012	Unidades	Porcentaje
Subcompactos	23,164	24,562	1,398	6.0%
Compactos	24,201	23,792	-409	-1.7%
De lujo	2,797	5,157	2,360	84.4%
Deportivos	626	372	-254	-40.6%
Usos múltiples	13,237	16,081	2,844	21.5%
Camiones ligeros	11,572	13,226	1,654	14.3%
Camiones pesados ¹	83	136	53	63.9%
Total	75,680	83,326	7,646	10.1%

Estos resultados colocan al mercado en una posición por encima de la registrada en **2004** y por debajo de las ventas de **2005** para este mismo periodo.



Vehículos ligeros comercializados de enero a agosto de 2011 y 2012

Segmento	2011	Estructura %	2012	Estructura %	Variación	
					Absoluta	Relativa
Subcompactos	171,142	30.7%	196,052	31.5%	24,910	14.6%
Compactos	164,755	29.6%	172,048	27.7%	7,293	4.4%
De Lujo	21,041	3.8%	37,570	6.0%	16,529	78.6%
Deportivos	4,762	0.9%	3,110	0.5%	-1,652	-34.7%
Usos Múltiples	105,797	19.0%	117,636	18.9%	11,839	11.2%
Camiones ligeros	88,715	15.9%	94,332	15.2%	5,617	6.3%
Camiones pesados ¹	1,127	0.1%	1,193	0.2%	66	5.9%
Total	557,339	100.0%	621,941	100.0%	64,602	11.6%

Camiones ligeros incluye: F450, F550.

La comercialización acumulada en 2012 se mantiene a una tasa de crecimiento de dos dígitos.

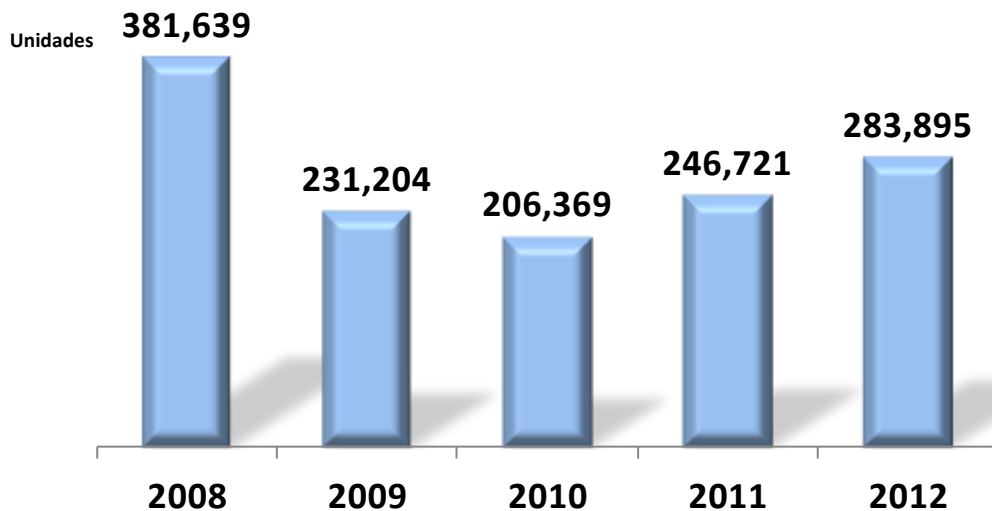
Ventas mensuales desestacionalizadas

Unidades comercializadas				
	2012		Variación	
Segmento	Julio	Agosto	Unidades	Porcentaje
Subcompactos	23,626	24,562	936	4.0%
Compactos	21,606	23,792	2,186	10.1%
De Lujo	4,636	5,157	521	11.2%
Deportivos	367	372	5	1.4%
Usos múltiples	13,923	16,081	2,158	15.5%
Camiones ligeros	11,998	13,226	1,228	10.2%
Camiones pesados ¹	220	136	-84	-38.2%
Total	76,376	83,326	6,950	9.1%

Camiones ligeros incluye: F450, F550.



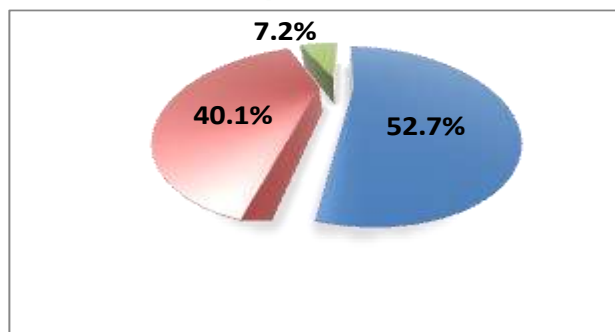
Financiamiento a la adquisición de vehículos



De enero a julio de 2012 se incrementó en 37 mil 174 unidades más respecto al año inmediato anterior, creciendo 15.1 por ciento. Las cifras de este período están aún **25.6%** debajo de las registradas en 2008.

Participación en el total de unidades financiadas:

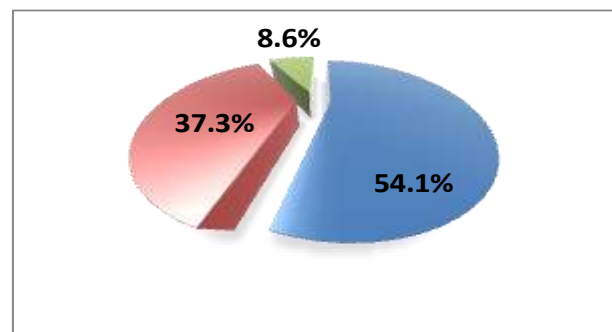
Enero-julio de 2011



■ Financieras

■ Bancos

Enero-julio de 2012



■ Autofinanciamientos

Fuente: AMDA con información de JATO Dynamic.

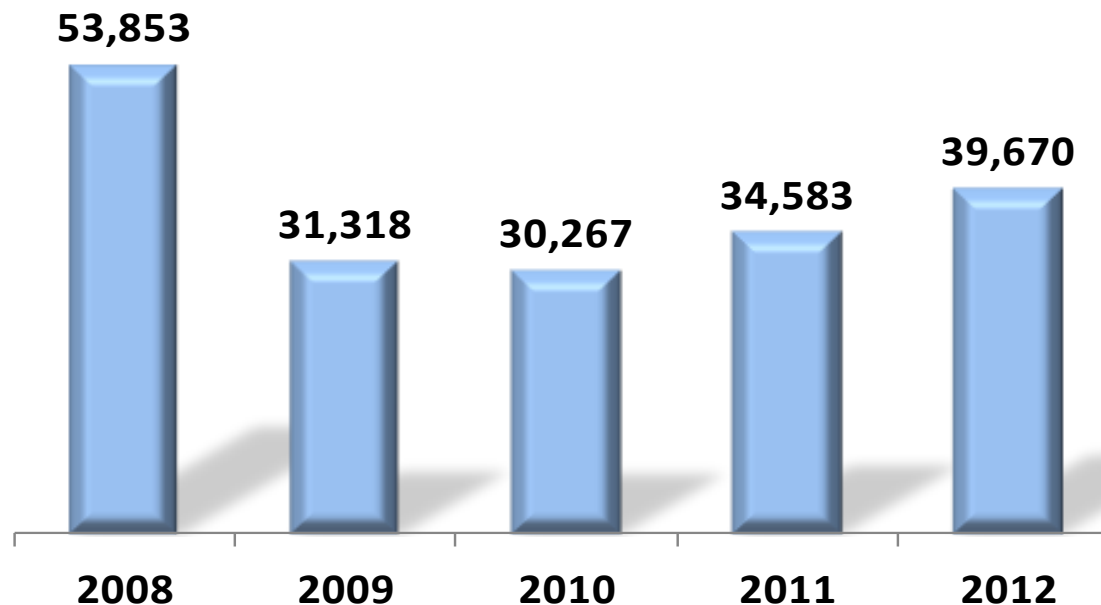
**Nota: Incluye información de la mayoría de las instituciones crediticias, por lo tanto es un indicador de tendencia.*



Financiamiento a la adquisición de vehículos

En julio de 2012 la colocación de créditos para la adquisición de vehículos registró un aumento de 14.7%, lo que equivale a **5 mil 87 vehículos** adicionales. Aún 26.3% por debajo de 2008.

Unidades financiadas en julio* de cada año



Fuente: AMDA con información de JATO Dynamic.

**Nota: Incluye información de la mayoría de las instituciones crediticias, por lo tanto es un indicador de tendencia.*



Autos usados importados

Vehículos usados importados (Unidades)

Año	Ene	Feb	Mar	Abr	May	Jun	Jul	Ago	Sep	Oct	Nov	Dic	Total
2005	38,207	32,427	38,818	33,692	31,441	35,149	33,542	35,170	27,801	47,439	181,035	260,701	795,422
2006	239,080	273,758	140,057	96,415	145,074	79,359	73,666	103,484	94,735	109,733	163,784	188,909	1,708,054
2007	126,225	117,729	124,547	105,244	107,209	115,803	114,267	112,566	101,592	117,931	182,859	211,106	1,537,078
2008	142,219	233,428	156,773	65,859	66,980	52,854	56,909	52,881	48,991	64,778	80,511	99,689	1,121,872
2009	3,856	8,648	16,607	18,894	17,626	20,717	21,692	19,662	18,380	35,142	27,974	31,191	240,389
2010	37,388	31,910	35,141	31,634	31,231	36,207	37,701	36,925	32,168	41,123	59,658	59,397	470,483
2011	53,423	49,215	57,787	45,265	54,866	106,375	17,448	44,798	43,754	43,010	39,251	41,697	596,889
2012	33,637	35,526	36,877	32,037	34,739	28,984	37,210						239,010

Año	Julio				Acumulado Enero a julio			
	2012	2011	Abs.	Rel.	2012	2011	Abs.	Rel.
Usados importados	37,210	17,448	19,762	113.3%	239,010	384,379	-145,369	-37.8%

	2005	2006	2007	2008	2009	2010	2011	2012
Mercado interno ene-jul	612,344	616,663	603,549	599,628	356,289	432,926	481,659	538,615
Usados importados ene-jul	243,276	1,047,409	811,024	775,022	108,040	241,212	384,379	239,010
% de usados importados en mercado interno	39.7%	169.9%	134.4%	129.3%	30.3%	55.7%	79.8%	44.4%

Fuente: Administración General de Aduanas. SHCP.

De enero a julio de 2012 la importación de autos usados fue de 239 mil 10 unidades, lo que equivale al 44.4% del total de ventas de vehículos nuevos. Esta cifra representó que se dejaron de introducir a nuestro país 145 mil 369 unidades, es decir 37.8% menos respecto al mismo lapso de 2011.



Volumen mensual de unidades importadas

Variación % 2012/2009



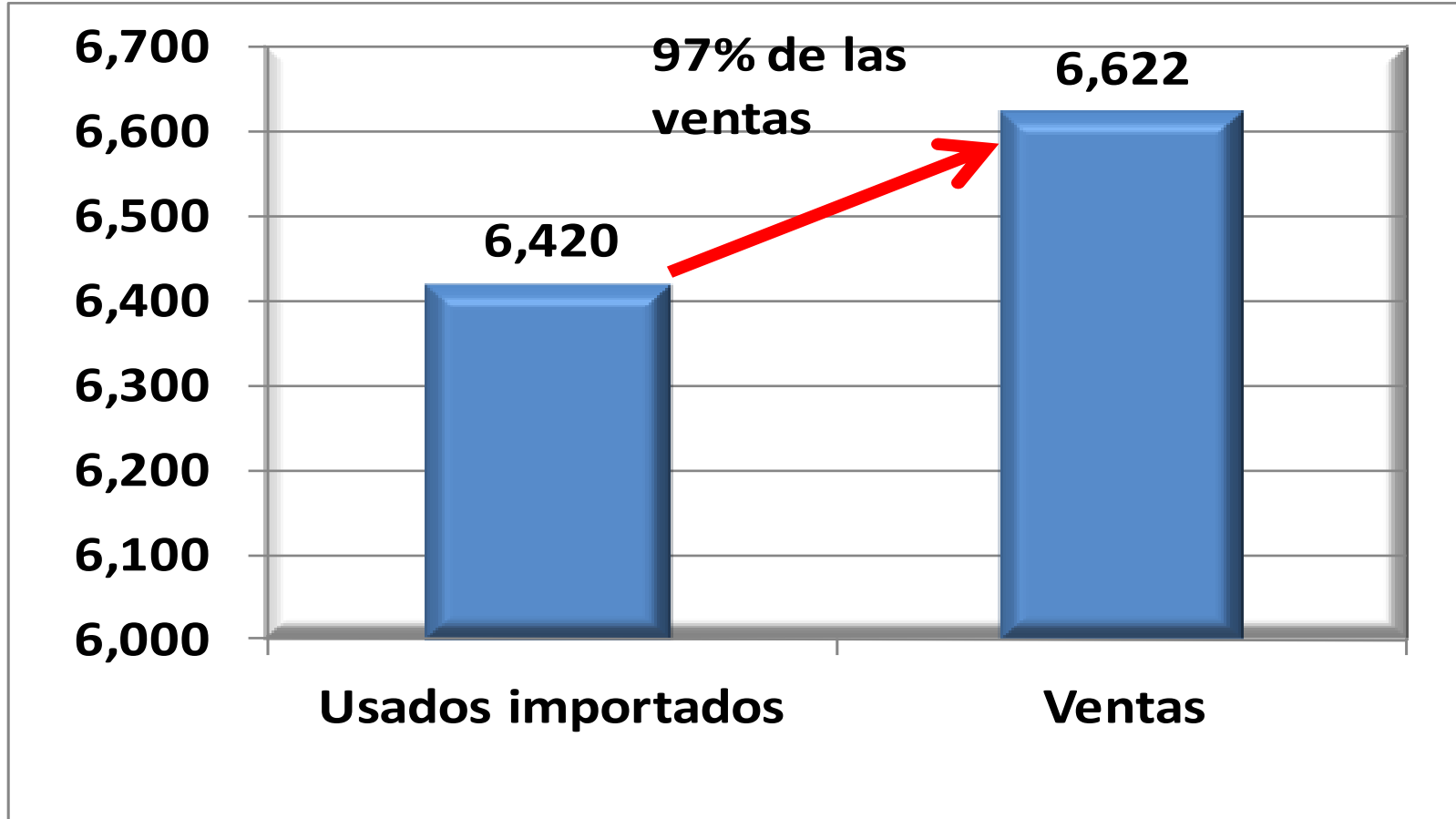
Fuente: Administración General de Aduanas. SHCP.



Usados importados y comercialización de unidades nuevas

De octubre de 2005 a julio de 2012

Miles de unidades

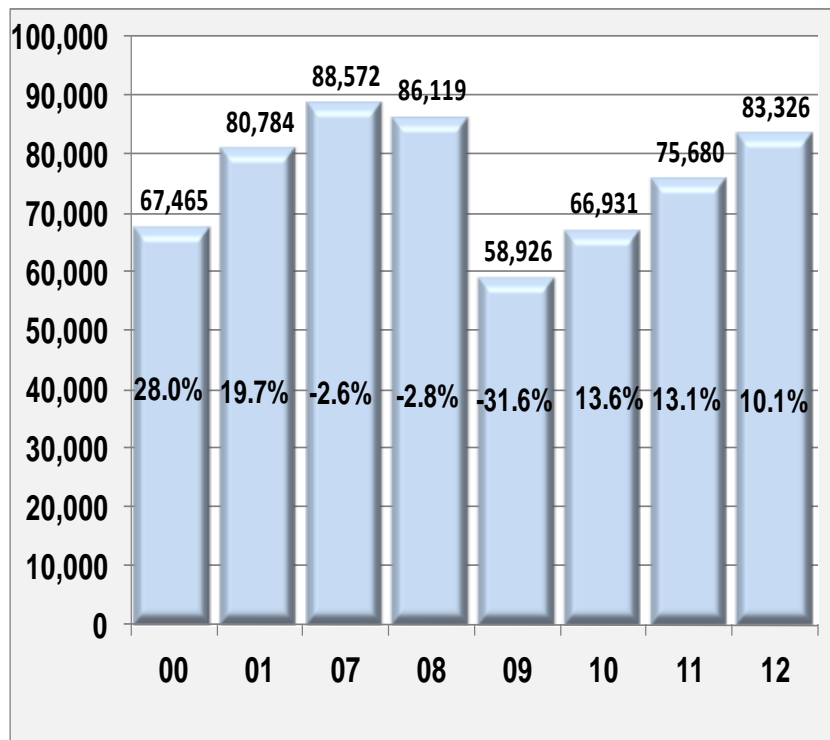


Fuente: Administración General de Aduanas. SHCP y AMIA



Comercialización de vehículos ligeros de 2000 a 2012

En los meses de agosto



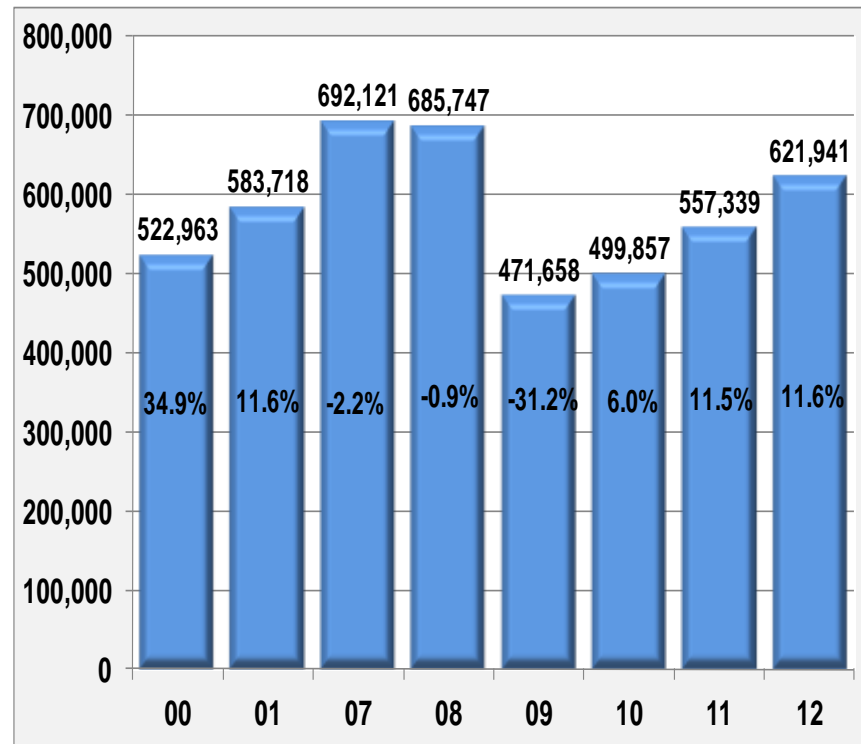
Fuente: Elaborado por AMDA.

Comercialización 2012 vs. 2010: **24.5%**

Comercialización 2012 vs. 2009: **41.4%**

Comercialización 2012 vs. 2008: **-3.2%**

Acumulados enero-agosto



Comercialización 2012 vs. 2010: **24.4%**

Comercialización 2012 vs. 2009: **31.9%**

Comercialización 2012 vs. 2008: **-9.3%**



Comercialización mensual de vehículos ligeros 2005 a 2012

Año	Ene	Feb	Mar	Abr	May	Jun	Jul	Ago	Sep	Oct	Nov	Dic	Total anual
2005	93,299	89,444	89,483	86,426	83,962	84,897	85,000	90,626	91,078	89,999	100,755	146,799	1,131,768
2006	96,227	89,079	96,871	77,877	86,459	87,083	83,067	90,936	92,077	97,468	102,200	140,374	1,139,718
2007	97,673	86,058	96,484	75,020	84,752	80,460	83,102	88,572	86,545	97,180	97,670	126,350	1,099,866
2008	96,844	86,995	80,118	83,103	85,823	81,421	85,324	86,119	76,617	83,306	78,553	101,297	1,025,520
2009	69,664	61,578	64,242	51,394	53,438	55,973	56,443	58,926	58,505	67,881	64,913	91,961	754,918
2010	64,064	59,516	65,414	60,432	61,632	59,909	61,959	66,931	65,932	74,094	75,582	104,941	820,406
2011	68,766	66,990	75,125	65,246	68,634	68,365	68,533	75,680	73,997	75,747	83,107	115,696	905,886
2012	75,297	74,703	83,574	69,890	80,267	78,508	76,376	83,326					621,941

Fuente: Elaborado por AMDA con información de AMIA

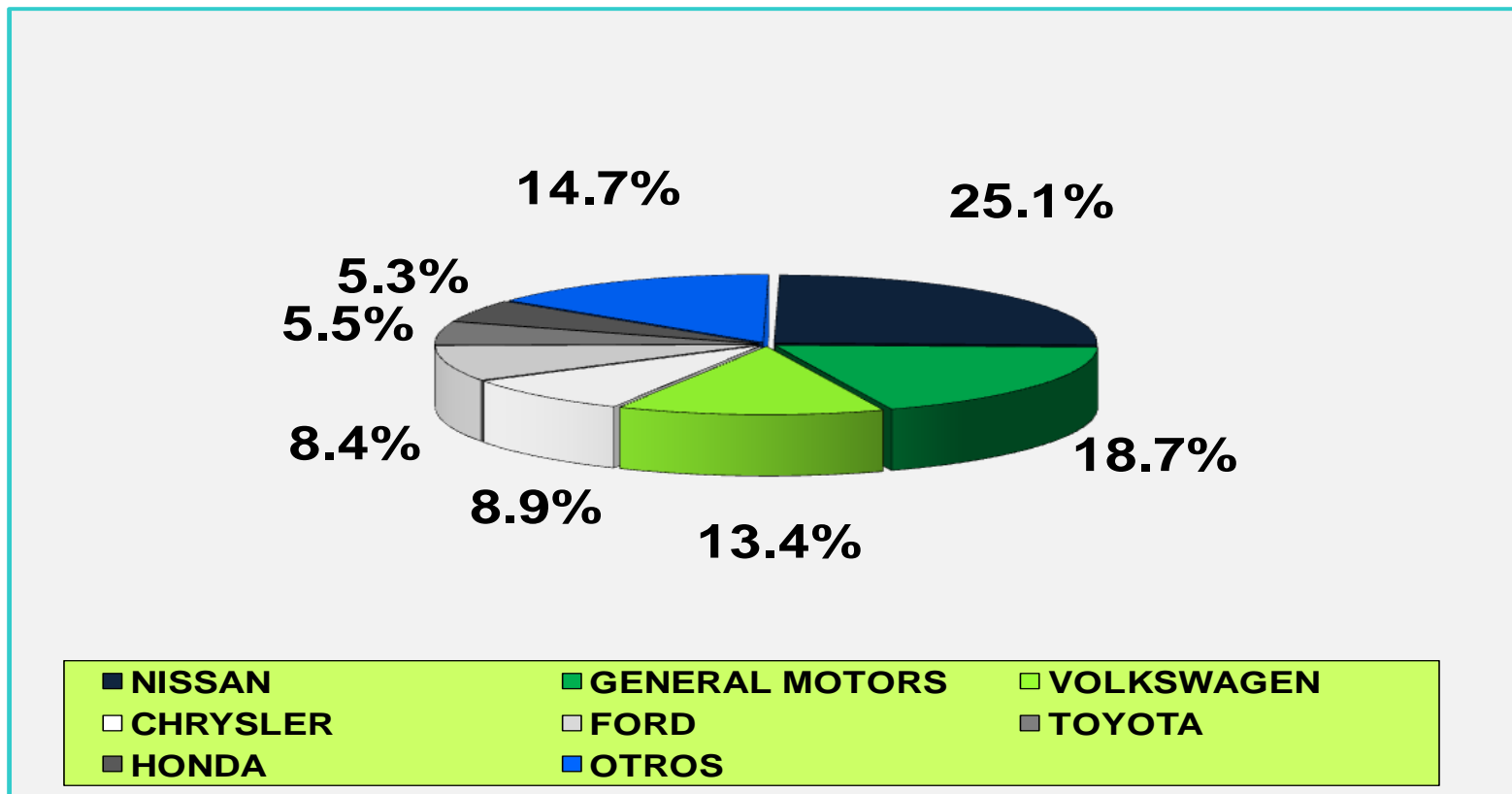
Año	Ene	Feb	Mar	Abr	May	Jun	Jul	Ago	Sep	Oct	Nov	Dic	Anual
2005	7.1%	5.5%	-5.2%	7.7%	1.8%	5.0%	0.6%	9.4%	12.1%	-1.5%	1.4%	0.1%	3.3%
2006	3.1%	-0.4%	8.3%	-9.9%	3.0%	2.6%	-2.3%	0.3%	1.1%	8.3%	1.4%	-4.4%	0.7%
2007	1.5%	-3.4%	-0.4%	-3.7%	-2.0%	-7.6%	0.0%	-2.6%	-6.0%	-0.3%	-4.4%	-10.0%	-3.5%
2008	-0.8%	1.1%	-17.0%	10.8%	1.3%	1.2%	2.7%	-2.8%	-11.5%	-14.3%	-19.6%	-19.8%	-6.8%
2009	-28.1%	-29.2%	-19.8%	-38.2%	-37.7%	-31.3%	-33.8%	-31.6%	-23.6%	-18.5%	-17.4%	-9.2%	-26.4%
2010	-8.0%	-3.3%	1.8%	17.6%	15.3%	7.0%	9.8%	13.6%	12.7%	9.2%	16.4%	14.1%	8.7%
2011	7.3%	12.6%	14.8%	8.0%	11.4%	14.1%	10.6%	13.1%	12.2%	2.2%	10.0%	10.2%	10.4%
2012	9.5%	11.5%	11.2%	7.1%	16.9%	14.8%	11.4%	10.1%					

30 meses de crecimiento consecutivo y continúan las tasas de crecimiento de dos dígitos.



Ranking de marcas enero a agosto de 2012

Participación de las marcas con mayor volumen



Fuente: Elaborado por AMDA.

Estas siete marcas comercializan el 85.3% del total de vehículos en México.



Comercialización por marcas de enero a agosto de 2011 y 2012

(Unidades)

MARCA	ENE-AGO 2011 ¹	% DEL TOTAL	ENE-AGO 2012 ¹	% DEL TOTAL	VARIACION	
					ABSOLUTA	RELATIVA
NISSAN	136,426	24.5%	156,400	25.1%	19,974	14.6%
GENERAL MOTORS	102,373	18.4%	116,217	18.7%	13,844	13.5%
VOLKSWAGEN	81,203	14.6%	83,060	13.4%	1,857	2.3%
CHRYSLER	51,542	9.2%	55,047	8.9%	3,505	6.8%
FORD	54,080	9.7%	52,438	8.4%	-1,642	-3.0%
TOYOTA	28,251	5.1%	34,169	5.5%	5,918	20.9%
HONDA	20,251	3.6%	32,904	5.3%	12,653	62.5%
MAZDA	18,060	3.2%	16,894	2.7%	-1,166	-6.5%
RENAULT	14,787	2.7%	16,056	2.6%	1,269	8.6%
SEAT	11,251	2.0%	13,708	2.2%	2,457	21.8%
SUZUKI	5,735	1.0%	6,685	1.1%	950	16.6%
MERCEDES BENZ	4,629	0.8%	5,769	0.9%	1,140	24.6%
MITSUBISHI	6,671	1.2%	5,666	0.9%	-1,005	-15.1%
AUDI	4,842	0.9%	5,547	0.9%	705	14.6%
BMW	4,352	0.8%	4,976	0.8%	624	14.3%
PEUGEOT	3,876	0.7%	3,416	0.5%	-460	-11.9%
FIAT	1,377	0.2%	3,219	0.5%	1,842	133.8%
MINI	1,928	0.3%	2,469	0.4%	541	28.1%
LINCOLN	1,210	0.2%	1,278	0.2%	68	5.6%
ACURA	994	0.2%	1,274	0.2%	280	28.2%
ISUZU	728	0.1%	1,068	0.2%	340	46.7%
SMART	830	0.1%	1,034	0.2%	204	24.6%
VOLVO	764	0.1%	946	0.2%	182	23.8%
LAND ROVER	332	0.1%	589	0.1%	257	77.4%
PORSCHE	348	0.1%	384	0.1%	36	10.3%
INFINITI	0	0.0%	379	0.1%	379	-
SUBARU	441	0.1%	217	0.0%	-224	-50.8%
JAGUAR	44	0.0%	78	0.0%	34	77.3%
ALFA ROMEO	11	0.0%	49	0.0%	38	345.5%
BENTLEY	3	0.0%	5	0.0%	2	66.7%
TOTAL	557,339	100.0%	621,941	100.0%	64,602	11.6%

Fuente: Elaborado por AMDA. ¹ Incluye camiones pesados.



Comercialización por marcas en agosto de 2011 y 2012

(Unidades)

MARCA	AGOSTO 2011 ¹	% DEL TOTAL	AGOSTO 2012 ¹	% DEL TOTAL	VARIACION	
					ABSOLUTA	RELATIVA
NISSAN	20,014	26.4%	19,452	23.3%	-562	-2.8%
GENERAL MOTORS	12,547	16.6%	16,426	19.7%	3,879	30.9%
VOLKSWAGEN	10,838	14.3%	11,342	13.6%	504	4.7%
CHRYSLER	6,459	8.5%	7,394	8.9%	935	14.5%
FORD	8,765	11.6%	7,545	9.1%	-1,220	-13.9%
TOYOTA	3,218	4.3%	4,714	5.7%	1,496	46.5%
HONDA	2,314	3.1%	4,289	5.1%	1,975	85.4%
RENAULT	2,062	2.7%	2,312	2.8%	250	12.1%
MAZDA	2,706	3.6%	1,994	2.4%	-712	-26.3%
SEAT	1,425	1.9%	1,718	2.1%	293	20.6%
AUDI	667	0.9%	856	1.0%	189	28.3%
MERCEDES BENZ	567	0.7%	691	0.8%	124	21.9%
MITSUBISHI	947	1.3%	745	0.9%	-202	-21.3%
SUZUKI	800	1.1%	797	1.0%	-3	-0.4%
BMW	580	0.8%	683	0.8%	103	17.8%
FIAT	203	0.3%	478	0.6%	275	135.5%
PEUGEOT	502	0.7%	463	0.6%	-39	-7.8%
MINI	264	0.3%	314	0.4%	50	18.9%
ACURA	156	0.2%	214	0.3%	58	37.2%
ISUZU	94	0.1%	168	0.2%	74	78.7%
LINCOLN	185	0.2%	224	0.3%	39	21.1%
VOLVO	116	0.2%	131	0.2%	15	12.9%
SMART	101	0.1%	168	0.2%	67	66.3%
LAND ROVER	47	0.1%	60	0.1%	13	27.7%
PORSCHE	41	0.1%	59	0.1%	18	43.9%
INFINITI	0	0.0%	49	0.1%	49	-
SUBARU	54	0.1%	21	0.0%	-33	-61.1%
JAGUAR	5	0.0%	13	0.0%	8	160.0%
ALFA ROMEO	2	0.0%	6	0.0%	4	200.0%
BENTLEY	1	0.0%	0	0.0%	-1	-100.0%
TOTAL	75,680	100.0%	83,326	100.0%	7,646	10.1%

Fuente: Elaborado por AMDA. ¹ Incluye camiones pesados.



Desempeño por marcas

En el lapso enero-agosto de 2012, Nissan, General Motors, Honda, Toyota y Chrysler participaron con el **63.5%** del total nacional de ventas con 394 mil 737 unidades, en tanto que los mismos meses del año pasado alcanzaron el 60.8% con 338 mil 843 automotores.

En ese mismo lapso, estas cinco marcas aportaron **55 mil 894** unidades más a la comercialización de vehículos ligeros.

De acuerdo a este mismo orden de comparación, las empresas con números negativos (Ford, Mazda, Mitsubishi, Peugeot y Subaru) comercializaron el 12.6% del total nacional de ventas con **78 mil 631** unidades, mientras que en 2011 participaron con el **14.9%** y **83 mil 128** unidades, lo que significó **4 mil 497** vehículos menos.

MARCA	ENE-AGO 2011	% DEL TOTAL	ENE-AGO 2012	% DEL TOTAL	VARIACIÓN	
					ABSOLUTA	RELATIVA
NISSAN	136,426	24.5%	156,400	25.1%	19,974	14.6%
GENERAL MOTORS	102,373	18.4%	116,217	18.7%	13,844	13.5%
HONDA	20,251	3.6%	32,904	5.3%	12,653	62.5%
TOYOTA	28,251	5.1%	34,169	5.5%	5,918	20.9%
CHRYSLER	51,542	9.2%	55,047	8.9%	3,505	6.8%

MARCA	ENE-AGO 2011	% DEL TOTAL	ENE-AGO 2012	% DEL TOTAL	VARIACIÓN	
					ABSOLUTA	RELATIVA
FORD	54,080	9.7%	52,438	8.4%	-1,642	-3.0%
MAZDA	18,060	3.2%	16,894	2.7%	-1,166	-6.5%
MITSUBISHI	6,671	1.2%	5,666	0.9%	-1,005	-15.1%
PEUGEOT	3,876	0.7%	3,416	0.5%	-460	-11.9%
SUBARU	441	0.1%	217	0.0%	-224	-50.8%



Origen de la comercialización en México

Origen	Agosto			
	2011	% del total	2012	% del total
Fabricación nacional	38,153	50.4%	39,500	47.4%
Importados	37,527	49.6%	43,826	52.6%
Total	75,680	100.0%	83,326	100.0%

Origen	Enero-agosto			
	2011	% del total	2012	% del total
Fabricación nacional	270,650	48.6%	283,689	45.6%
Importados	286,689	51.4%	338,252	54.4%
Total	557,339	100.0%	621,941	100.0%

✓ En agosto de 2012, la comercialización unidades de fabricación nacional disminuyó 3 puntos porcentuales.

✓ De enero a agosto de 2012, la comercialización de vehículos ligeros de fabricación nacional disminuyó 3 puntos porcentuales respecto a mismo período de 2011.

✓ La comercialización de vehículos ligeros importados nuevos ganó terreno en el mercado interno contra los hechos en México.

% del total enero-agosto



% del total enero-agosto





Vehículos comercializados de enero a agosto de 1995 a 2012

(Unidades)

Segmento	Enero a agosto																	
	1995	1996	1997	1998	1999	2000	2001	2002	2003	2004	2005	2006	2007	2008	2009	2010	2011	2012
Subcompactos	42,325	42,416	79,603	133,693	132,842	175,510	218,559	269,267	277,821	299,653	286,614	252,977	207,784	202,103	138,687	150,071	171,142	196,052
Compactos	41,365	51,292	80,777	117,370	106,967	154,978	175,234	162,112	136,671	133,439	131,357	140,670	169,315	157,021	111,497	131,195	164,755	171,766
De lujo	7,437	11,247	9,457	17,235	17,474	25,600	28,346	29,276	25,962	26,356	25,985	28,330	28,687	30,387	19,908	19,923	21,041	37,440
Deportivos	6,006	5,942	3,528	4,679	2,672	4,865	3,558	6,041	5,403	3,821	4,610	5,298	4,608	4,252	4,190	4,433	4,762	3,240
Uso múltiple	15,969	25,607	33,914	49,825	45,807	61,829	68,160	77,828	85,440	106,880	133,227	139,154	142,311	146,753	97,586	99,078	105,797	117,918
Camiones ligeros	38,319	45,989	64,051	85,568	78,610	96,747	86,328	90,267	85,776	103,196	114,642	135,509	135,319	141,938	98,282	93,843	88,715	94,146
Camiones pesados ¹	1,060	1,437	2,350	3,009	3,380	3,434	3,533	3,726	3,943	3,829	6,558	5,661	4,097	3,293	1,508	1,314	1,127	1,379
Total	152,481	183,930	273,680	411,379	387,752	522,963	583,718	638,517	621,016	677,174	702,993	707,599	692,121	685,747	471,658	499,857	557,339	621,941

Camiones ligeros incluye: F450, F550 y Kodiak.

Vehículos comercializados en agosto de 1995 a 2012

(Unidades)

Segmento	Agosto																	
	1995	1996	1997	1998	1999	2000	2001	2002	2003	2004	2005	2006	2007	2008	2009	2010	2011	2012
Subcompactos	4,121	5,770	13,191	17,962	18,609	24,777	33,239	36,800	35,631	37,911	36,574	31,522	26,918	24,735	16,561	18,849	23,164	24,562
Compactos	3,914	6,156	11,204	15,260	15,470	19,244	23,386	19,147	16,197	14,776	17,203	18,651	22,191	19,146	14,499	19,677	24,201	23,792
De lujo	608	1,217	1,471	2,756	2,549	3,181	4,105	3,364	2,975	3,538	3,630	3,715	3,344	3,812	2,327	2,479	2,797	5,157
Deportivos	455	565	405	692	289	692	544	791	597	396	582	937	581	545	640	493	626	372
Uso múltiple	1,519	2,821	4,806	7,553	5,495	7,319	8,758	8,718	11,000	13,059	16,305	17,726	17,964	19,640	13,270	14,367	13,237	16,081
Camiones ligeros	3,927	5,393	8,635	11,844	9,944	11,720	10,340	11,244	9,408	12,755	15,550	17,674	16,948	17,839	11,491	10,969	11,572	13,226
Camiones pesados ¹	6	140	387	539	370	532	412	550	356	436	782	711	626	402	138	97	83	136
Total	14,550	22,062	40,099	56,606	52,726	67,465	80,784	80,614	76,164	82,871	90,626	90,936	88,572	86,119	58,926	66,931	75,680	83,326

Camiones ligeros incluye: F450, F550 y Kodiak.



Ventas por segmento de enero a agosto de 2012

Subcompactos

Modelo	Marca	Unidades	% del Segmento
Aveo	GM	37,596	19%
Tsuru	Nissan	23,647	12%
Spark	GM	16,933	9%
March	Nissan	16,471	8%
Sonic	GM	13,060	7%
Resto segmento		88,345	45%
Total		196,052	100%

De lujo

Modelo	Marca	Unidades	% del Segmento
Camry	Toyota	4,137	11%
Passat	VW	3,881	10%
Altima	Nissan	2,675	7%
Accord	Honda	2,101	6%
Chrysler 200	Chrysler	845	2%
Resto segmento		23,931	64%
Total		37,570	100%

Usos múltiples

Modelo	Marca	Unidades	% del Segmento
CR-V-	Honda	16,740	14%
Journey	Chrysler	7,946	7%
Escape	Ford	5,082	4%
Patriot	Chrysler	5,077	4%
Captiva Sport	GM	4,373	4%
Resto segmento		78,418	67%
Total		117,636	100%

Compactos

Modelo	Marca	Unidades	% del Segmento
Versa	Nissan	28,640	17%
Jetta 4 pts/ Clásico	VW	24,488	14%
Tiida sedan	Nissan	22,471	13%
Nuevo Jetta	VW	18,149	11%
Sentra 2.0	Nissan	11,819	7%
Resto segmento		66,481	38%
Total		172,048	100%

Deportivos

Modelo	Marca	Unidades	% del Segmento
León	Seat	1,022	33%
Mustang	Ford	814	26%
Camaro	GM	544	17%
Golf GTI	VW	275	9%
Challenger	Chrysler	197	6%
Resto segmento		258	9%
Total		3,110	100%

Camiones ligeros

Modelo	Marca	Unidades	% del Segmento
Chasis Largo	Nissan	16,468	17%
Pick Up DC	Nissan	5,453	6%
F-350	Ford	4,617	5%
Tornado Pickup	GM	4,180	4%
New F150	Ford	4,158	4%
Resto segmento		59,456	64%
Total		94,332	100%

Fuente: Elaborado por AMDA. Incluye camiones pesados (F450, F550 y Kodiak).



Los diez modelos más vendidos

Posición	Modelo	Marca	Segmento	Unidades	% del Mercado	Variación anual
1	Aveo	GM	Subcompactos	37,596	6.1%	69.3%
2	Versa	Nissan	Compactos	28,640	4.6%	359.4%
3	Jetta 4 ptas/ Clásico	VW	Compactos	24,488	3.9%	-39.1%
4	Tsuru	Nissan	Subcompactos	23,647	3.8%	-37.5%
5	Tiida sedan	Nissan	Compactos	22,471	3.6%	-15.2%
6	Nuevo Jetta	VW	Compactos	18,149	2.9%	10.2%
9	Spark	GM	Subcompactos	16,933	2.7%	73.3%
8	CR-V	Honda	Usos Múltiples	16,740	2.7%	169.2%
7	March	Nissan	Subcompactos	16,471	2.7%	70.9%
10	Chasis largo	Nissan	Camiones	16,468	2.7%	18.9%

Fuente: Elaborado por AMDA con información de AMIA

Los diez modelos de mayor venta en el mercado mexicano durante el lapso enero a agosto de 2012 acumularon 221 mil 603 unidades, lo que significa una cobertura del 35.7% del total de vehículos ligeros comercializados en el lapso de referencia.

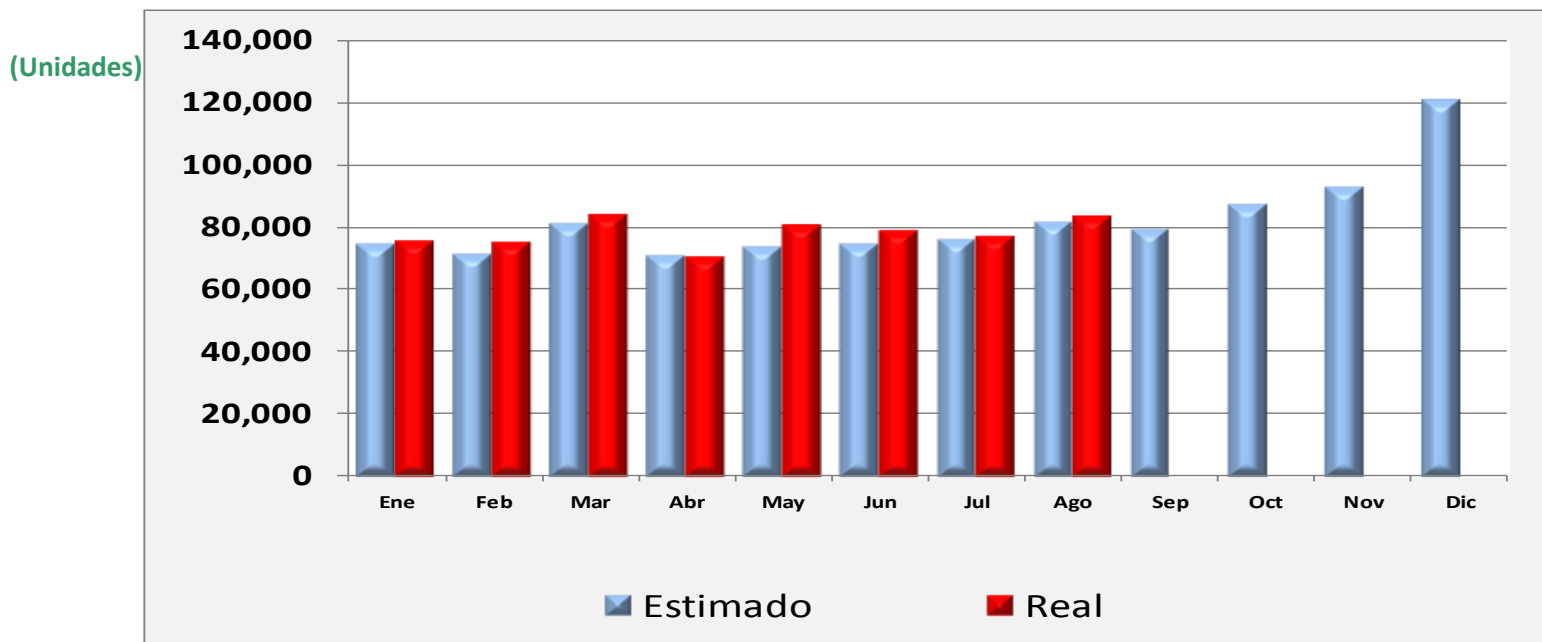
Nissan coloca en esta tabla cinco de los 10 modelos más vendidos en el país, Honda uno, General Motors dos y VW otro par.



Pronóstico mensual de vehículos ligeros

Para agosto se estimaron 81 mil 214 unidades, cifra inferior en 2.5% contra la venta real registrada de 83 mil 326 unidades. Por su parte, en el pronóstico para el acumulado de enero a agosto de 2012 muestra una diferencia de 3.3% por debajo del total real acumulado en el lapso de referencia.

Pronóstico de Ventas



		Agosto	Ene-ago	Variación % en agosto	Variación % ene-ago	Pronóstico para septiembre de 2012
Real	Pronóstico	81,214	601,678	-2.5%	-3.3%	78 mil 975 unidades
	Real	83,326	621,941			