



Asociación Mexicana de
Distribuidores de Automotores

Reporte Mercado Interno Automotor

Marzo de 2012



En el tercer mes de 2012, la comercialización de vehículos automotores ligeros fue de **83 mil 574 unidades**, cifra **11.2% superior** a lo registrado en marzo del año pasado cuando se vendieron **75 mil 125** vehículos.

Las ventas anualizadas fueron de 970 mil 276 unidades en marzo de 2012, es decir la suma de los 12 meses (abril de 2011 a marzo de 2012). Por 25 meses consecutivos se registran cifras positivas y en esta ocasión este registro es superior en 15.2% respecto al mismo lapso de 2011 cuando se cerró con 842 mil 293 vehículos.

Respecto al acumulado de 12 meses inmediato anterior (marzo de 2011 a febrero de 2012), las ventas aumentaron 0.88% con 8 mil 449 unidades adicionales, lo que significó un incremento en el desempeño de la industria de apenas 0.07 puntos porcentuales respecto al mes previo.

Ventas acumuladas 12 meses			
Periodo	Unidades	Var. % mes anterior	
Feb 08	Ene 09	998,340	-2.65%
Mar 08	Feb 09	972,923	-2.55%
Abr 08	Mar 09	957,047	-1.63%
May 08	Abr 09	925,338	-3.31%
Jun 08	May 09	892,953	-3.50%
Jul 08	Jun 09	867,505	-2.85%
Ago 08	Jul 09	838,624	-3.33%
Sept 08	Ago 09	811,431	-3.24%
Oct 08	Sept 09	793,319	-2.23%
Nov 08	Oct 09	777,894	-1.94%
Dic 08	Nov 09	764,254	-1.75%
Ene 09	Dic 09	754,918	-1.22%
Feb 09	Ene 10	749,318	-0.74%
Mar 09	Feb 10	747,256	-0.27%
Abr 09	Mar 10	748,428	0.16%
May 09	Abr 10	757,466	1.21%
Jun 09	May 10	765,660	1.08%
Jul 09	Jun 10	769,596	0.51%
Ago 09	Jul 10	775,112	0.72%
Sept 09	Ago 10	783,117	1.03%
Oct 09	Sept 10	790,544	0.95%
Nov 09	Oct 10	796,757	0.79%
Dic 09	Nov 10	807,426	1.34%
Ene 10	Dic 10	820,406	1.61%
Feb 10	Ene 11	825,108	0.57%
Mar 10	Feb 11	832,576	0.91%
Abr 10	Mar 11	842,293	1.17%
Mayo 10	Abr 11	847,107	0.57%
Junio 11	Mayo 11	854,109	0.83%
Julio 10	Junio 11	862,565	0.99%
Ago 10	Julio 11	869,139	0.76%
Sept 10	Ago 11	877,888	1.01%
Oct 10	Sept 11	885,953	0.92%
Nov 10	Oct 11	887,606	0.19%
Dic 10	Nov 11	895,931	0.85%
Ene 11	Dic 11	905,886	1.20%
Feb 11	Ene 12	912,417	0.72%
Mar 11	Feb 12	961,827	0.81%
Abr 11	Mar 12	970,276	0.88%

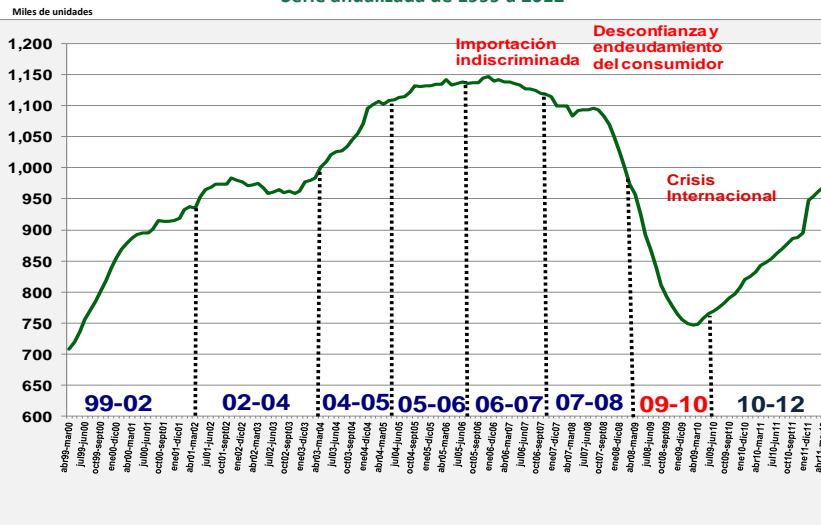


Asociación Mexicana de
Distribuidores de Automotores



Factores de impacto negativo en el consumidor

Serie anualizada de 1999 a 2012



Fuente: Elaborado por AMDA con información de AMIA.

Asociación Mexicana de Distribuidores de Automotores



Vehículos ligeros comercializados en marzo de 2011 y 2012

La venta de vehículos ligeros creció **11.2%** en marzo de este año en comparación con el mismo mes del 2011, vendiéndose **83 mil 574** vehículos, equivalente a **8 mil 449** unidades más.

El segmento de subcompactos registró aumento de **26.5%** con **5 mil 716 unidades más**; los compactos aumentaron **8.5%**, lo que significó mil **804** unidades más; los autos de lujo incrementaron su comercialización en **59.7%** con mil **803** unidades más; en contraste los **deportivos disminuyeron 22.3%**; los vehículos de usos múltiples registraron ligera caída de **0.5** por ciento.

Tanto camiones ligeros como pesados (con peso superior a las 3.5 toneladas) disminuyeron **4.6** y **29.0%**, respectivamente, lo que representó **616** y **49** unidades menos, respectivamente.

Segmento	Unidades comercializadas		Variación	
	Marzo 2011	Marzo 2012	Unidades	Porcentaje
Subcompactos	21,580	27,296	5,716	26.5%
Compactos	21,274	23,078	1,804	8.5%
De lujo	3,018	4,821	1,803	59.7%
Deportivos	629	489	-140	-22.3%
Usos múltiples	15,064	14,995	-69	-0.5%
Camiones ligeros	13,391	12,775	-616	-4.6%
Camiones pesados ¹	169	120	-49	-29.0%
Total	75,125	83,574	8,449	11.2%

Estos resultados colocan al mercado en una posición por encima de la registrada en **2003** y por debajo de las ventas de **2004** para este mismo periodo.

Asociación Mexicana de Distribuidores de Automotores



Vehículos ligeros comercializados de enero a marzo de 2011 y 2012

La venta de vehículos ligeros creció **10.8%** de enero a marzo de 2012 en comparación con el mismo periodo del año pasado, vendiéndose **233 mil 574** vehículos, equivalente a **22 mil 693** unidades más. El segmento de subcompactos registró incremento de **25%** con **15 mil 577 unidades más**; en tanto que los compactos disminuyeron **0.3%**, esto es, 173 unidades menos que el mismo lapso de 2011; los autos de lujo tuvieron un desempeño mejor con crecimiento de 80.5%; deportivos disminuyeron **32.4%** y usos múltiples registró incremento de **4.2 por ciento**.

Los camiones ligeros disminuyeron **0.2%** con 51 unidades menos que en 2011 y los camiones pesados cayeron **11.6 por ciento**.

La comercialización acumulada en 2012 está ligeramente por encima del número de unidades vendidas en 2001 y por debajo de 2002.

Ventas mensuales desestacionalizadas

Comparado contra el mes precedente, el desempeño de la comercialización en marzo fue mayor que en febrero de 2012, con un crecimiento de **11.9%**, equivalente a **8 mil 871** unidades más.

Segmento	2011	Estructura %	2012	Estructura %	Variación	
					Absoluta	Relativa
Subcompactos	62,417	29.6%	77,994	33.4%	15,577	25.0%
Compactos	62,975	29.9%	62,802	26.9%	-173	-0.3%
De Lujo	7,740	3.7%	13,970	6.0%	6,230	80.5%
Deportivos	1,833	0.9%	1,239	0.5%	-594	-32.4%
Usos Múltiples	41,736	19.8%	43,493	18.6%	1,757	4.2%
Camiones ligeros	33,724	15.9%	33,673	14.4%	-51	-0.2%
Camiones pesados ¹	456	0.2%	403	0.2%	-53	-11.6%
Total	210,881	100.0%	233,574	100.0%	22,693	10.8%

Camiones ligeros incluye: F450, F550 y Kodiak

Segmento	2012		Variación	
	Febrero	Marzo	Unidades	Porcentaje
Subcompactos	25,370	27,296	1,926	7.6%
Compactos	19,947	23,078	3,131	15.7%
De Lujo	4,534	4,821	287	6.3%
Deportivos	411	489	78	19.0%
Usos múltiples	13,797	14,995	1,198	8.7%
Camiones ligeros	10,361	12,775	2,414	23.3%
Camiones pesados ¹	283	120	-163	-57.6%
Total	74,703	83,574	8,871	11.9%

Camiones ligeros incluye: F450, F550 y Kodiak.

Asociación Mexicana de
Distribuidores de Automotores



Financiamiento

En febrero de 2012 la colocación de créditos para la adquisición de vehículos registró un repunte al reportarse **37 mil 800** unidades financiadas, **10.2%** más que en el mismo lapso de 2011, lo que equivale a **3 mil 500** vehículos adicionales.

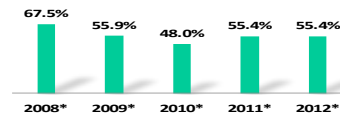
En términos absolutos, la colocación de créditos en el segundo mes de 2008 ascendió a **54 mil 628** unidades financiadas, mientras que en 2009 fue de **32 mil 694** vehículos, en 2010 registraron **27 mil 927** unidades apoyadas con financiamiento, en 2011 fueron **34 mil 300** y en 2012 ascendieron a **37 mil 800** vehículos.

La colocación acumulada del crédito de enero a febrero 2012 fue de 83 mil 54 unidades; en 2011 alcanzó 75 mil 182; en 2010 fue de 59 mil 374; en 2009 fueron 73 mil 384 y en 2008 alcanzaron las 124 mil 102 automotores financiados. Las cifras de enero-febrero de 2012 están **33.1%** por debajo de las registradas en 2008.

Fuente: AMDA con información de JATO Dynamic.

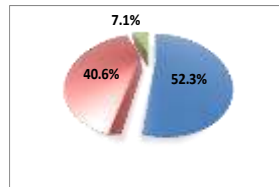
*Nota: Incluye información de la mayoría de las instituciones crediticias, por lo tanto es un indicador de tendencia.

Porcentaje de unidades financiadas durante Enero-Febrero* respecto a la comercialización:



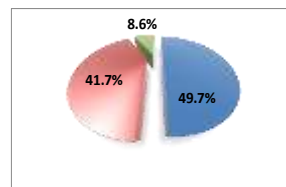
Participación en el total de unidades financiadas

Enero-Febrero de 2011



■ Financieras ■ Bancos ■ Autofinanciamientos

Enero-Febrero de 2012

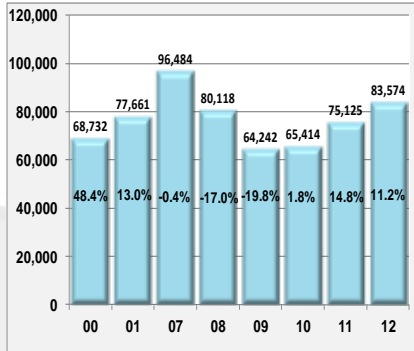


Asociación Mexicana de
Distribuidores de Automotores



Comercialización de vehículos ligeros de 2000 a 2012

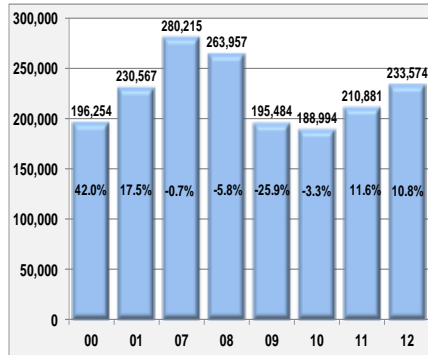
En los meses de marzo



Fuente: Elaborado por AMDA.

Comercialización 2012 vs. 2010: **27.8%**
 Comercialización 2012 vs. 2009: **30.1%**
 Comercialización 2012 vs. 2008: **4.3%**

Acumulados enero-marzo



Comercialización 2012 vs. 2010: **23.6%**
 Comercialización 2012 vs. 2009: **19.5%**
 Comercialización 2012 vs. 2008: **-11.5%**

Asociación Mexicana de Distribuidores de Automotrices



Comercialización mensual de vehículos ligeros 2005 a 2012

Comercialización de vehículos ligeros													
Unidades													
Año	Ene	Feb	Mar	Abr	May	Jun	Jul	Ago	Sep	Oct	Nov	Dic	Total anual
2005	93,299	89,444	89,483	86,426	83,962	84,897	85,000	90,626	91,078	89,999	100,755	146,799	1,131,768
2006	96,227	89,079	96,871	77,877	86,459	87,083	83,067	90,936	92,077	97,468	102,200	140,374	1,139,718
2007	97,673	86,058	96,484	75,020	84,752	80,460	83,102	88,572	86,545	97,180	97,670	126,350	1,099,866
2008	96,844	86,995	80,118	83,103	85,823	81,421	85,324	86,119	76,617	83,306	78,553	101,297	1,025,520
2009	69,664	61,578	64,242	51,394	53,438	55,973	56,443	58,926	58,505	67,881	64,913	91,961	754,918
2010	64,064	59,516	65,414	60,432	61,632	59,909	61,959	66,931	65,932	74,094	75,582	104,941	820,406
2011	68,766	66,990	75,125	65,246	68,634	68,365	68,533	75,680	73,997	75,747	83,107	115,696	905,886
2012	75,297	74,703	83,574										233,574

Fuente: Elaborado por AMDA con información de AMIA

Variación porcentual													
Año	Ene	Feb	Mar	Abr	May	Jun	Jul	Ago	Sep	Oct	Nov	Dic	Anual
2005	7.1%	5.5%	-5.2%	7.7%	1.8%	5.0%	0.6%	9.4%	12.1%	-1.5%	1.4%	0.1%	3.3%
2006	3.1%	-0.4%	8.3%	-9.9%	3.0%	2.6%	-2.3%	0.3%	1.1%	8.3%	1.4%	-4.4%	0.7%
2007	1.5%	-3.4%	-0.4%	-3.7%	-2.0%	-7.6%	0.0%	-2.6%	-6.0%	-0.3%	-4.4%	-10.0%	-3.5%
2008	-0.8%	1.1%	-17.0%	10.8%	1.3%	1.2%	2.7%	-2.8%	-11.5%	-14.3%	-19.6%	-19.8%	-6.8%
2009	-28.1%	-29.2%	-19.8%	-38.2%	-37.7%	-31.3%	-33.8%	-31.6%	-23.6%	-18.5%	-17.4%	-9.2%	-26.4%
2010	-8.0%	-3.3%	1.8%	17.6%	15.3%	7.0%	9.8%	13.6%	12.7%	9.2%	16.4%	14.1%	8.7%
2011	7.3%	12.6%	14.8%	8.0%	11.4%	14.1%	10.6%	13.1%	12.2%	2.2%	10.0%	10.2%	10.4%
2012	9.5%	11.5%	11.2%										

25 meses de crecimiento consecutivo

Asociación Mexicana de Distribuidores de Automotrices

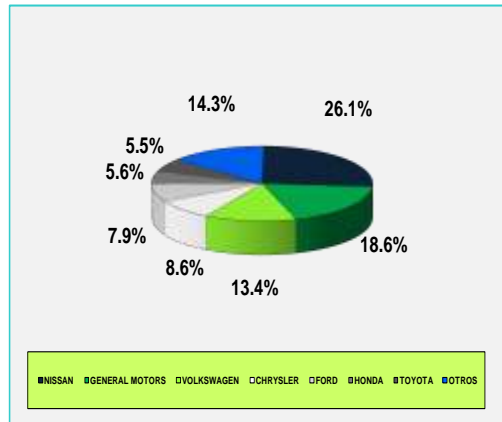


Ranking de marcas enero a marzo de 2012

Nissan mantiene el primer lugar de ventas durante el primer trimestre de 2012 con 26.1% de penetración en el mercado nacional, seguido por GM con 18.6%, Volkswagen 13.4%, Chrysler con 8.6%, Ford con 7.9%, Honda tiene el 5.6% y Toyota 5.5 por ciento. Estas siete marcas comercializan el 85.7% del total de vehículos en México.

En el mismo lapso de referencia, siete empresas registraron números negativos que fueron Subaru (55.1%), Peugeot (19.6%), Mitsubishi (11.4%), Renault (10.3%), Porsche (5.1), Ford (3.0%) y Chrysler (0.8%).

Participación de las marcas con mayor volumen



Fuente: Elaborado por AMDA.

Asociación Mexicana de Distribuidores de Automotrices



Comercialización por marcas de enero a marzo de 2011 y 2012

(Unidades)

MARCA	ENE-MAR 2011 ¹	% DEL TOTAL	ENE-MAR 2012 ¹	% DEL TOTAL	VARIACION	
					ABSOLUTA	RELATIVA
NISSAN	50,647	24.0%	61,052	26.1%	10,405	20.5%
GENERAL MOTORS	38,297	18.2%	43,527	18.6%	5,230	13.7%
VOLKSWAGEN	30,227	14.3%	31,217	13.4%	990	3.3%
CHRYSLER	20,222	9.6%	20,068	8.6%	-154	-0.8%
FORD	19,038	9.0%	18,460	7.9%	-578	-3.0%
HONDA	8,683	4.1%	12,991	5.6%	4,308	49.6%
TOYOTA	12,884	6.1%	12,936	5.5%	52	0.4%
MAZDA	6,671	3.2%	6,882	2.9%	211	3.2%
SEAT	4,669	2.2%	5,129	2.2%	460	9.9%
RENAULT	4,988	2.4%	4,472	1.9%	-516	-10.3%
SUZUKI	2,152	1.0%	2,702	1.2%	550	25.6%
MITSUBISHI	2,748	1.3%	2,434	1.0%	-314	-11.4%
MERCEDES BENZ	1,611	0.8%	2,264	1.0%	653	40.5%
BMW	1,519	0.7%	1,789	0.8%	270	17.8%
AUDI	1,583	0.8%	1,756	0.8%	173	10.9%
PEUGEOT	1,622	0.8%	1,304	0.6%	-318	-19.6%
FIAT	440	0.2%	1,153	0.5%	713	162.0%
MINI	681	0.3%	928	0.4%	247	36.3%
LINCOLN	428	0.2%	443	0.2%	15	3.5%
ACURA	365	0.2%	385	0.2%	20	5.5%
ISUZU	320	0.2%	380	0.2%	60	18.8%
SMART	323	0.2%	371	0.2%	48	14.9%
VOLVO	305	0.1%	332	0.1%	27	8.9%
LAND ROVER	119	0.1%	223	0.1%	104	87.4%
PORSCHE	137	0.1%	130	0.1%	-7	-5.1%
INFINITI	0	0.0%	114	0.0%	114	-
SUBARU	187	0.1%	84	0.0%	-103	-55.1%
JAGUAR	14	0.0%	26	0.0%	12	85.7%
ALFA ROMEO	0	0.0%	21	0.0%	21	-
BENTLEY	1	0.0%	1	0.0%	0	0.0%
TOTAL	210,881	100.0%	233,574	100.0%	22,693	10.8%

Fuente: Elaborado por AMDA. ¹ Incluye camiones pesados.

Asociación Mexicana de Distribuidores de Automotrices



Comercialización por marcas en marzo de 2011 y 2012

(Unidades)

MARCA	MARZO 2011 ¹	% DEL TOTAL	MARZO 2012 ¹	% DEL TOTAL	VARIACION	
					ABSOLUTA	RELATIVA
NISSAN	17,987	23.9%	22,650	27.1%	4,663	25.9%
GENERAL MOTORS	13,551	18.0%	15,536	18.6%	1,985	14.6%
VOLKSWAGEN	10,626	14.1%	11,161	13.4%	535	5.0%
CHRYSLER	7,395	9.8%	7,408	8.9%	13	0.2%
FORD	6,577	8.8%	6,434	7.7%	-143	-2.2%
TOYOTA	4,323	5.8%	4,751	5.7%	428	9.9%
HONDA	3,635	4.8%	4,139	5.0%	504	13.9%
MAZDA	2,282	3.0%	2,093	2.5%	-189	-8.3%
SEAT	1,650	2.2%	1,712	2.0%	62	3.8%
RENAULT	1,929	2.6%	1,702	2.0%	-227	-11.8%
MITSUBISHI	900	1.2%	921	1.1%	21	2.3%
SUZUKI	629	0.8%	826	1.0%	197	31.3%
MERCEDES BENZ	556	0.7%	817	1.0%	261	46.9%
AUDI	692	0.9%	696	0.8%	4	0.6%
BMW	535	0.7%	620	0.7%	85	15.9%
PEUGEOT	476	0.6%	445	0.5%	-31	-6.5%
FIAT	216	0.3%	395	0.5%	179	82.9%
MINI	251	0.3%	300	0.4%	49	19.5%
ISUZU	208	0.3%	214	0.3%	6	2.9%
LINCOLN	170	0.2%	161	0.2%	-9	-5.3%
SMART	120	0.2%	137	0.2%	17	14.2%
VOLVO	117	0.2%	128	0.2%	11	9.4%
ACURA	148	0.2%	111	0.1%	-37	-25.0%
LAND ROVER	37	0.0%	98	0.1%	61	164.9%
PORSCHE	46	0.1%	53	0.1%	7	15.2%
INFINITI	0	0.0%	35	0.0%	35	-
SUBARU	61	0.1%	19	0.0%	-42	-68.9%
JAGUAR	8	0.0%	9	0.0%	1	12.5%
ALFA ROMEO	0	0.0%	3	0.0%	3	-
BENTLEY	0	0.0%	0	0.0%	0	-
TOTAL	75,125	100.0%	83,574	100.0%	8,449	11.2%

Fuente: Elaborado por AMDA. ¹ Incluye camiones pesados.

Asociación Mexicana de Distribuidores de Automotores



Desempeño por marcas

En el lapso enero-marzo de 2012, Nissan, General Motors, Honda, Volkswagen y Fiat participaron con el **64.2%** del total nacional de ventas con 149 mil 940 unidades, en tanto que los mismos meses del año pasado alcanzaron el 60.8% con 128 mil 294 automotores.

En ese mismo lapso, estas cinco marcas aportaron **21 mil 646** unidades más a la comercialización de vehículos ligeros.

De acuerdo a este mismo orden de comparación, las empresas con números negativos (Ford, Renault, Peugeot, Mitsubishi y Chrysler) comercializaron el 20% del total nacional de ventas con **46 mil 738** unidades, mientras que en 2011 participaron con el 23.1% y **48 mil 618** unidades, lo que significó **mil 880** unidades menos.

MARCA	ENE-MAR 2011	% DEL TOTAL	ENE-MAR 2012	% DEL TOTAL	VARIACIÓN	
					ABSOLUTA	RELATIVA
NISSAN	50,647	24.0%	61,052	26.1%	10,405	20.5%
GENERAL MOTORS	38,297	18.2%	43,527	18.6%	5,230	13.7%
HONDA	8,683	4.1%	12,991	5.6%	4,308	49.6%
VOLKSWAGEN	30,227	14.3%	31,217	13.4%	990	3.3%
FIAT	440	0.2%	1,153	0.5%	713	162.0%

MARCA	ENE-MAR 2011	% DEL TOTAL	ENE-MAR 2012	% DEL TOTAL	VARIACIÓN	
					ABSOLUTA	RELATIVA
FORD	19,038	9.0%	18,460	7.9%	-578	-3.0%
RENAULT	4,988	2.4%	4,472	1.9%	-516	-10.3%
PEUGEOT	1,622	0.8%	1,304	0.6%	-318	-19.6%
MITSUBISHI	2,748	1.3%	2,434	1.0%	-314	-11.4%
CHRYSLER	20,222	9.6%	20,068	8.6%	-154	-0.8%

Asociación Mexicana de Distribuidores de Automotores



Origen de la comercialización en México

Origen	Marzo			
	2011	% del total	2012	% del total
Fabricación nacional	35,337	47.0%	38,446	46.0%
Importados	39,788	53.0%	45,128	54.0%
Total	75,125	100.0%	83,574	100.0%

Origen	Enero-marzo			
	2011	% del total	2012	% del total
Fabricación nacional	98,468	46.7%	105,897	45.3%
Importados	112,413	53.3%	127,677	54.7%
Total	210,881	100.0%	233,574	100.0%

✓ A marzo de 2012 se comercializaron 105 mil 897 unidades de fabricación nacional y 127 mil 677 vehículos importados nuevos.

✓ En estos tres meses, la comercialización de vehículos ligeros de fabricación nacional disminuyó 1.4 puntos porcentuales respecto a mismo período de 2011.

✓ La comercialización de vehículos ligeros importados nuevos ganó terreno en el mercado interno contra los hechos en México.

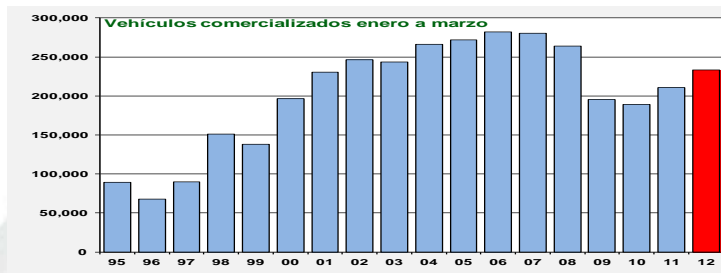


Asociación Mexicana de Distribuidores de Automotrices



Vehículos comercializados de enero a marzo de 1995 a 2012

(Unidades)	Segmento	Enero a marzo																	
		1995	1996	1997	1998	1999	2000	2001	2002	2003	2004	2005	2006	2007	2008	2009	2010	2011	2012
	Subcompactos	25,286	16,580	26,021	48,434	49,526	65,246	82,988	101,829	107,666	119,959	114,876	104,912	83,914	78,058	59,450	55,710	62,417	77,994
	Compactos	24,283	18,834	25,808	43,541	36,239	58,793	73,441	67,317	55,869	54,796	51,591	54,671	68,403	60,182	45,093	50,464	62,975	62,520
	De lujo	5,161	4,617	3,041	5,906	6,162	10,000	11,330	11,652	10,429	10,312	9,584	10,996	12,105	12,240	7,924	7,179	7,740	13,923
	Deportivos	4,086	2,585	1,498	1,634	1,144	1,834	1,432	2,503	2,176	1,480	1,690	2,075	2,078	1,624	1,293	1,620	1,833	1,286
	Uso múltiple	8,848	8,703	11,793	17,892	15,910	22,825	26,398	28,098	31,143	39,475	51,190	55,006	57,849	57,108	40,474	37,489	41,826	43,775
	Camiones ligeros	20,989	15,804	20,983	32,585	28,007	36,494	33,598	33,681	34,327	38,790	40,663	52,263	54,478	53,540	40,617	36,043	33,634	33,487
	Camiones pesados ¹	690	731	800	1,053	1,224	1,062	1,370	1,418	1,755	1,504	2,406	2,254	1,588	1,207	633	489	456	589
	Total	89,342	67,854	89,942	151,045	138,212	196,254	230,567	246,608	243,365	266,316	272,000	282,177	280,215	263,957	195,484	188,994	210,881	233,574



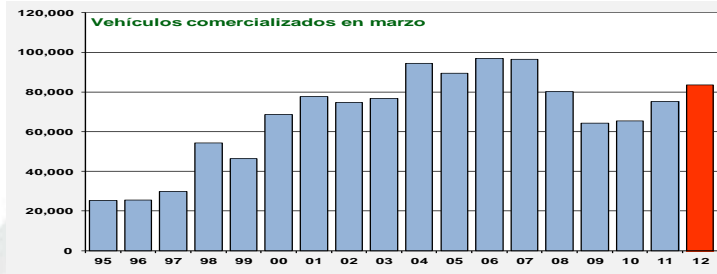
Camiones ligeros incluye: F450, F550 y Kodiak.

Asociación Mexicana de Distribuidores de Automotrices



Vehículos comercializados en marzo de 1995 a 2012

(Unidades)	Segmento	Marzo																	
		1995	1996	1997	1998	1999	2000	2001	2002	2003	2004	2005	2006	2007	2008	2009	2010	2011	2012
	Subcompactos	6,831	5,998	8,011	17,299	17,722	22,194	26,854	30,135	33,456	41,797	36,642	35,464	27,270	23,796	19,004	19,596	21,580	27,296
	Compactos	6,880	7,122	9,558	15,537	10,026	20,751	24,376	19,798	17,694	18,677	16,493	18,737	23,483	18,083	15,206	16,631	21,274	23,078
	De lujo	1,461	1,718	899	2,290	2,209	3,562	3,757	3,479	3,277	3,728	3,132	3,804	4,035	3,250	2,987	2,558	3,018	4,821
	Deportivos	920	874	392	649	355	558	411	843	663	463	600	644	705	485	414	557	629	489
	Uso múltiple	2,588	3,678	3,882	6,612	5,805	8,555	9,675	9,119	10,217	14,179	17,745	18,210	20,808	17,465	13,187	13,226	15,064	14,995
	Camiones ligeros	6,399	5,923	6,916	11,463	9,814	12,728	12,066	10,827	10,890	14,977	14,007	19,267	19,668	16,692	13,243	12,679	13,391	12,775
	Camiones pesados ¹	169	238	234	490	386	394	522	477	583	596	863	745	515	347	201	167	169	120
	Total	25,248	25,551	29,892	54,340	46,317	68,732	77,661	74,678	76,780	94,417	89,482	96,871	96,484	80,118	64,242	65,414	75,125	83,574



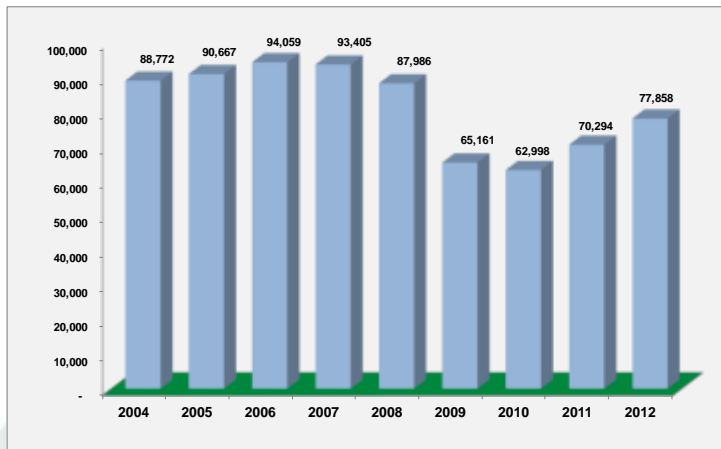
Camiones ligeros incluye: F450, F550 y Kodiak.

Asociación Mexicana de Distribuidores de Automotrices



Ventas mensuales promedio de enero a marzo de 2004 a 2012

(Unidades)



Fuente: Elaborado por AMDA con información de AMIA

Asociación Mexicana de Distribuidores de Automotrices



Ventas por segmento de enero a marzo de 2012

Subcompactos			
Modelo	Marca	Unidades	% del Segmento
Aveo	GM	13,275	17%
Tsuru	Nissan	10,397	13%
Spark	GM	7,103	9%
March	Nissan	6,843	9%
Gol sedan	VW	5,184	7%
Resto segmento		35,192	45%
Total		77,994	100%

De lujo			
Modelo	Marca	Unidades	% del Segmento
Camry	Toyota	1,628	12%
Passat	VW	1,573	11%
Altima	Nissan	945	7%
Accord	Honda	817	6%
Chrysler 200	Chrysler	373	3%
Resto segmento		8,634	61%
Total		13,970	100%

Usos múltiples			
Modelo	Marca	Unidades	% del Segmento
CR-V-	Honda	6,885	16%
Journey	Chrysler	3,117	7%
Escape	Ford	1,890	4%
Patriot	Chrysler	1,771	4%
Sienna	Toyota	1,733	4%
Resto segmento		28,097	65%
Total		43,493	100%

Compactos			
Modelo	Marca	Unidades	% del Segmento
Versa	Nissan	10,458	17%
Tiida sedán	Nissan	8,992	14%
Jetta 4 pts/ Clásico	VW	7,690	12%
Nuevo Jetta	VW	6,317	10%
Sentra 2.0	Nissan	4,734	8%
Resto segmento		24,611	39%
Total		62,802	100%

Deportivos			
Modelo	Marca	Unidades	% del Segmento
León	Seat	413	33%
Mustang	Ford	285	23%
Camaro	GM	192	15%
Golf GTI	VW	77	6%
Challenger	Chrysler	55	4%
Resto segmento		217	19%
Total		1,239	100%

Camiones ligeros			
Modelo	Marca	Unidades	% del Segmento
Chasis Largo	Nissan	5,586	17%
Pick Up DC	Nissan	1,875	6%
Ranger Crew Cab	Ford	1,761	5%
F-350	Ford	1,707	5%
Tornado Pickup	GM	1,634	5%
Resto segmento		21,110	62%
Total		33,673	100%

Fuente: Elaborado por AMDA. Incluye camiones pesados (F450, F550 y Kodiak).

Asociación Mexicana de Distribuidores de Automotores



Los diez modelos más vendidos

Con los resultados acumulados a marzo de 2012, **Aveo de General Motors** está en el **primer lugar del mercado** mexicano con 5.7% de participación, en segundo sitio está el **Versa de Nissan** con 4.5% del mercado, seguido del **Tsuru** también con 4.5% de cobertura a pesar de la caída de 34.2% respecto a 2011, **Tiida** en la cuarta posición con 3.9% de participación del mercado y caída de 28.2%, en el quinto sitio esta **Jetta clásico de VW** con 3.3% y caída de 47.7%, le sigue **Spark de GM** y **CR-V de Honda** con 3% cada uno del total nacional, en la octava posición se encuentra **March de Nissan** con 2.9%, **Nuevo Jetta** con 2.7% y, por último, **Chasis largo de Nissan** con el 2.4% del total nacional.

Posición	Modelo	Marca	Segmento	Unidades	% del Mercado	Variación anual
1	Aveo	GM	Subcompactos	13,275	5.7%	58.5%
2	Versa	Nissan	Compactos	10,458	4.5%	-
3	Tsuru	Nissan	Subcompactos	10,397	4.5%	-34.2%
4	Tiida sedan	Nissan	Compactos	8,992	3.9%	-28.2%
5	Jetta 4 pts/ Clásico	VW	Compactos	7,690	3.3%	-47.7%
6	Spark	GM	Subcompactos	7,103	3.0%	42.2%
7	CR-V	Honda	Usos Múltiples	6,885	3.0%	127.8%
8	March	Nissan	Subcompactos	6,843	2.9%	4231.0%
9	Nuevo Jetta	VW	Compactos	6,317	2.7%	5.8%
10	Chasis largo	Nissan	Camiones	5,586	2.4%	7.9%

Fuente: Elaborado por AMDA con información de AMIA

Los diez modelos de mayor venta en el mercado mexicano durante el primer trimestre de 2012 acumularon 83 mil 546 unidades, lo que significa una cobertura del 35.8% del total de vehículos ligeros comercializados en el lapso de referencia.

Nissan Mexicana coloca en esta tabla cinco de los 10 modelos más vendidos en el país, Honda con uno, General Motors tiene dos y VW otro par.

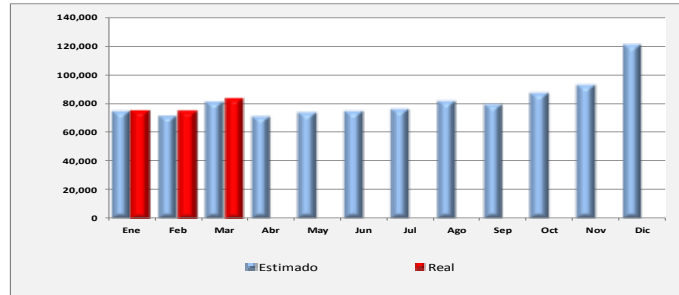
Asociación Mexicana de Distribuidores de Automotores



Pronóstico mensual de vehículos ligeros

La estimación de la AMDA para marzo fue de 80 mil 787 unidades, cifra inferior en 3.3% contra la venta real registrada de 83 mil 574 unidades. Por su parte en el pronóstico para el acumulado del primer trimestre muestra una diferencia de 3.2% por debajo del total real acumulado en el lapso de referencia.

(Unidades)



	Mar	Ene-mar	Variación % en marzo	Variación % ene-mar
Real	83,574	233,574	-3.3%	-3.2%
Pronóstico	80,787	226,184		

Asociación Mexicana de
Distribuidores de Automotores